



Växjö
kommun

Växjö kommuns översiktsplan

Innehåll

Inledning	4
Förord	4
Vision	5
Hållbara Växjö 2030.....	6
Utveckla och förvalta en växande och trygg stad, tätorter och landsbygd.....	8
En översiktsplan	9
Översiktlig planering.....	11
Översiktsplanens delar	12
Översiktsplan i relation.....	13
Nationella och regionala mål, planer och program	14
Digital översiktsplan	15
En kontinuerlig översiktlig planering	15
Utvecklingsinriktning.....	18
Sammanfattning	18
Kärnor	19
Bebyggelse	21
Kommunikationer	25
Landsbygd.....	28
Natur och friluftsliv.....	29
Avslutning	31
Mark- och vattenanvändning.....	33
Sammanfattning	34
Bebyggelse	37
Transporter	46
Transportnoder	49
Grönstruktur	52
Landsbygd.....	54

Landsbygdsutveckling i strandnära lägen	56
Byggande på jordbruksmark.....	58
Den byggda miljön	60
Avslutning	61
Riksintressen	62
Areella näringar	62
Natur- och kulturmiljövärden	63
Råvarutillgångar och samhällsviktiga verksamheter	64
Avslutning	68
Hänsyn.....	69
Areella näringar	70
Natur- och kulturmiljövärden	70
Råvarutillgångar och samhällsviktiga verksamheter	72
Miljö, hälsa och säkerhet	75
Avslutning	78
Hållbarhetsbedömning.....	79
Sammanfattning av översiktsplanens konsekvenser.....	80
Samrådsredogörelse.....	82
Sammanfattning av synpunkter	82
Sammanfattning av ändringar	83
Utställning.....	89
Bilagor.....	93

Inledning

Förord

Växjö är staden vid sjöarna där vägarna möts. Talesättet speglar inte bara vår vackra natur utan även Växjös framträdande roll som regional tillväxtmotor. Det är mot oss blickarna vänds - det är här det händer. Vår kommun är en tydlig bärare av att arbeta för en hållbar samhällsutveckling. Det ska fortsätta vara en fantastisk plats att bo, leva och verka på för både invånare, företag och besökare – idag och i framtiden!

Växjö kommun har under de senaste åren haft en hög befolkningstillväxt och antalet företagsetableringar och växande företag har följt samma utveckling. Det visar på att vi är en stark och attraktiv kommun. Det ska vi fortsätta att vara även i framtiden genom att alltid vara på tårna och våga gå före. Översiktsplanen är ett av kommunens viktigaste strategiska styrdokument och verktyg för att skapa framförhållning i både stads- och landsbygdsplanering. Det är här arbetet med att attrahera morgondagens invånare, företag och besökare startas upp och det börjar redan idag.

Växjö kommun har idag en god planberedskap för det som behövs just nu. I takt med att vi fortsätter växa behöver översiktsplanen justeras för att möta nya behov som krävs i resan mot att bli den lilla attraktiva storstaden. Landsbygden är viktig för att kommunen ska kunna fortsätta utvecklas och möta olika behov. Staden och landsbygden kompletterar varandra väl för att kunna erbjuda både bostäder, verksamhetsmark och inte minst för att fortsätta locka nya besökare och invånare med fantastiska naturupplevelser, gemenskap och sitt brinnande entreprenörskap.

Kommunen har en lång tradition av att arbeta med hållbar utveckling. Växjö har sedan många år visat att kommunens goda tillväxt går hand i hand med markant minskning av vår påverkan på miljön. När vi nu fortsätter växa måste vi hålla i och hålla ut och ta oss an de utmaningar som samhällsbyggandet innebär i form av hållbara transporter och resande, hälsa och välbefinnande, trygghet och samhällsgemenskap och

klimatförändringar. Växjö kommuns hållbarhetsprogram är ett viktigt instrument för att sätta rätt riktning i den nya översiktsplanen.

Den nya översiktsplanen är helt digital och därmed mer levande. Det är enklare att göra mindre uppdateringar och förändringar löpande, vilket gör att du alltid har tillgång till en uppdaterad översiktsplan. Det skapar bättre förutsättningar för att möta utmaningar i en föränderlig värld. Den övergripande och långsiktiga inriktningen ligger fast för att skapa stabilitet och förutsägbarhet för alla aktörer inom planering och byggande.

Med goda planeringsförutsättningar skapar vi tillsammans morgondagens kommun.

Anna Tenje

Kommunstyrelsens ordförande

Vision

En vision beskriver ett önskvärt framtida tillstånd. Översiktsplanen ska bidra till Växjö kommuns förvaltningar och bolags vision som består av två delar, den övergripande samt universitetsstadsvisionen.

Den övergripande visionen är: *Tillsammans utvecklar vi Växjö till en fantastisk plats att bo, leva och verka i för invånare, företag och besökare – nu och i framtiden.*

Universitetsstadsvisionen är: *Växjö ska vara en välkomnande och naturskön universitetsstad av internationell karaktär där hållbarhet, kreativitet och entreprenörskap aktivt lyfts fram. Universitetsstaden ska utvecklas med ett tydligt fokus på studenterna och campus är en plats för nytänkande och gränsöverskridande möten. Tillsammans skapar vi relationer mellan studenter, näringslivet och samhället för största möjliga utväxling för att finna varandra på framtidens arbetsplatser.*

Hållbara Växjö 2030

Genom hållbarhetsprogrammet *Hållbara Växjö 2030* lovar Växjö kommun att ta vårt lokala och globala ansvar för människa, miljö och ekonomi. Vi som lever, bor och verkar i Växjö år 2030 orsakar som samhälle ingen negativ påverkan på klimatet. Europas grönaste stad ska år 2030 vara klimat- och miljösmart, trygg och tillitsfull, rättvis och ansvarstagande, växande och inkluderande, grön och hälsosam.

I översiktsplanen skapas förutsättningar för en långsiktigt hållbar samhällsstruktur där alla kan bo, leva och verka hållbart. Översiktsplanen bidrar också till att sätta enskilda beslut och åtgärder i ett större sammanhang så att de sammantaget leder mot en hållbar utveckling.

I översiktsplanen konkretiseras hur Växjö kommun genom den fysiska planeringen kan arbeta för att uppnå de fem målbilderna i *Hållbara Växjö 2030*. Nedan beskrivna genom det ansvar som är relevant för den fysiska planeringen.

Klimat och miljösmart

Växjö kommun ska vara fossilbränslefritt och fortsatt framstående när det gäller att hitta nya innovativa lösningar för klimat och miljö. Vårt samhälle ska vara utformat så att alla kan bo, leva och verka med så låg påverkan på miljön och klimatet som möjligt. Det gör vi bland annat genom att prioritera hållbara transporter så som gång-, cykel- och kollektivtrafik vid planering och byggnation.

Tryggt och tillitsfullt

Vi ska utveckla och bygga samhället så att vi bidrar till trygghet och till möten som kan skapa tillit till samhället och mellan människor i både stads- och landsbygdsmiljöer. Vi behöver bygga och utveckla så att samhällsservice och stöd är tillgängligt för alla och för att Växjö kommun ska vara motståndskraftigt och rustat för både klimat- och samhällsförändringar. Arbetet med översiktsplanen har inkluderat ett trygghetsskapande och brottsförebyggande perspektiv genom att bland annat följa rekommendationerna i BoTryggt2030.

Rättvist och ansvarstagande

Vi ska planera, utveckla och bygga vår kommun för att bidra till att skapa förutsättningar för jämlika och jämställda livsvillkor där ingen känner sig diskriminerad i dagens samhälle. Vi ska också planera och bygga så att kommande generationer har möjlighet till ett gott liv. Detta handlar om allt från blandade boendeformer i alla bostadsområden, att inte ta för mycket obruten mark i anspråk från kommande generationer och visa hänsyn till natur- och kulturmiljöer.

Växande och inkluderande

Vi ska planera för att bidra till att Växjö kommun är en attraktiv plats för ett innovativt närings- och föreningsliv som i sin tur bidrar till en hög och hållbar tillväxt. Vi planerar för miljöer som bidrar till inkludering och samhörighet mellan människor och att det ska finnas rik tillgång till ett varierat kultur- och fritidsliv. Genom att planera för en variation av utbyggnadsområden och förtätning i hela vår kommun skapar vi möjlighet för fler företag och invånare att etablera och bosätta sig i vår kommun.

Grönt och hälsosamt

Vi ska planera och bygga för jämlika och jämställda förutsättningar för en fysisk och psykisk hälsa och ett gott liv. Vi ska skapa förutsättningar för god hälsa, genom mötesplatser för rörelse och ett aktivt liv. Det innebär att vi ska ha en varierad och tillgänglig natur med en rik och varierad biologisk mångfald i skogarna, odlingslandskapet, vattnet och den bebyggda miljön. Vi ska bevara och värdesätta naturens ekosystemtjänster.

För att nå målbilderna pekar hållbarhetsprogrammet ut nio utmaningar för att nå en hållbar utveckling. Dessa handlar om att värna och verka för biologisk mångfald och ekosystemtjänster, hållbara transporter och resande, samhällsbyggande med hänsyn till alla aspekter av hållbarhet, konsumtion och produktion i en cirkulär ekonomi, att bygga och planera för inkludering och för ökad jämlikhet och jämställdhet och genom det också bidra till trygghet och samhällsgemenskap på ett både strategiskt och operativt sätt.

Hållbarhetsbedömningen som tillhör översiktsplanen har använts som verktyg för att garantera att inriktning samt mark- och vattenanvändning leder mot en hållbar utveckling.

Vid all ny exploatering är det särskilt viktigt att det tidigt i planeringsstadiet säkerställs att utveckling kan ske i enlighet med intentionerna i hållbarhetsprogrammet *Hållbara Växjö 2030*.

[Hållbara Växjö 2030 hittar du här.](#)

Utveckla och förvalta en växande och trygg stad, tätorter och landsbygd

Översiktsplanen är det strategiskt vägledande verktyget för huvudprocessen **Utveckla och förvalta en växande och trygg stad, tätorter och landsbygd**. Översiktsplanen sätter riktningen och ramarna för hur vi vill utveckla vår stad, tätorter och landsbygd. Särskilt viktig är översiktsplanen för den efterkommande detaljplaneprocess som stärker översiktsplanens intentioner juridiskt samt för förhandsbesked och åtgärder där det inte finns detaljplaner.

Strategisk planering handlar om att ta fram underlag så att man kan sätta enskilda beslut och åtgärder i ett större rumsligt och tidsmässigt sammanhang, så att det sammantaget leder till en önskvärd och hållbar framtid. Det handlar också om att analysera behov som till exempel de demografiska förändringarna innebär på kort och lång sikt. I **taktisk planering** konkretiseras behov och förslag från den strategiska planeringen. Detaljplaner görs och beslut fattas för att förbereda genomförande i det operativa skedet. I det **operativa utförandet** utförs det som fastställts i den taktiska planeringen. Detta omfattar att skaffa tillgång till mark, att söka tillstånd och att bygga bostäder, lokaler och infrastruktur. **Vidmakthålla och förbättra** syftar till att sköta om men också utveckla det som skapats i det operativa utförandet.

Huvudprocessens riktningsmål är:

- **Bättre fungerande och mer miljösmart samhällsplanering**, till exempel genom att översiktsplanen är helt digital och tillämpar Boverkets standard samt att den främjar ett hållbart transportsystem.
- **Fler bostäder och minskad segregation**, till exempel genom att översiktsplanen möjliggör för fler bostäder så att vi kan vara 140 000 invånare i kommunen och genom riktlinjer sträva efter blandade upplåtelseformer i alla stads- och kommundelar.
- **Ökad trygghet i hela kommunen**, till exempel genom sammanhängande stråk och kärnor med tät och funktionsblandad bebyggelsen där man upplever trygghet hela dygnet.



En översiktsplan

Växjö kommun har genom åren arbetat med att ta fram fördjupningar av översiktsplanen och planprogram eller förstudier inför detaljplanering. Detta i form av områdesvisa planer för tätorter eller utbyggnadsområden samt tematiska underlag för till exempel vindkraft och grönstruktur.

Alla dessa delar vill vi i denna översiktsplan väga ihop till en helhet så att det blir tydligt hur de bidrar till helheten och att det framgår vad som gäller och inte gäller. När översiktsplanen vunnit laga kraft kommer vissa planer och förstudier inte att gälla längre och andra är fortsatt planeringsunderlag.

En sammanställning av vilka dokument som gäller respektive inte gäller hittar du här.

Planeringsunderlagen är kunskapsunderlag gjorda för att beskriva vad som vore bäst utifrån ett fåtal intressen, till exempel natur- och rekreationsvärden. Översiktsplanen och dess planprogram och förstudier har för syfte att väga olika allmänna intressen mot varandra för att få den bästa helheten och mest hållbara utvecklingen. Exempelvis kan det handla om att väga natur- och rekreationsvärden mot behovet av bostadsbebyggelse. I senare skede under detaljplaneringen vägs kommunens vilja för de allmänna intressena i översiktsplanen mot de enskilda intressena.

För översiktsplanen gäller att de dokument som finns länkade till ett specifikt område ska ses som ett kunskaps- och planeringsunderlag. Står det däremot som en riktlinje att ett specifikt dokument ska tillämpas ska de riktlinjer som berör det specifika området i dokumentet ses som en del av översiktsplanen. Detta kan liknas vid en fördjupning av översiktsplanen.

Översiktlig planering

Översiktlig planering handlar om att sätta enskilda beslut och åtgärder i ett större rumsligt och tidsmässigt sammanhang, så att de sammantaget leder till en önskvärd framtid.

Alla kommuner ska ha en aktuell översiktsplan som omfattar hela kommunens yta. En översiktsplan ska ange såväl en långsiktig och övergripande utvecklingsinriktning som grunddragen i den avsedda användningen av mark- och vattenområden och vilken hänsyn som bör tas till allmänna intressen. Översiktsplanen ska göra avvägningar mellan olika allmänna intressen och ge vägledning för hur den byggda miljön ska användas, utvecklas och bevaras.

Översiktsplanen är inte juridiskt bindande men vägledande och av stor betydelse för en långsiktigt hållbar utveckling. Den är utformad för att nå målbilderna i *Hållbara Växjö 2030* för att säkerställa så att dessa genomsyrar den fysisk planeringen. Översiktsplanen ska vara vägledande när det upprättas detaljplaner och områdesbestämmelser, prövas bygglov enligt plan- och bygglagen och när Växjö kommun eller andra myndigheter fattar beslut som rör mark- och vattenanvändningen i kommunen.

Översiktsplanen är ett instrument för dialog mellan stat och kommun angående de allmänna intressenas innebörd, avgränsning och tillgodoseende. Den ska visa hur samhällsplaneringen samordnas med nationella och regionala mål och hur kommunen avser att följa miljö kvalitetsnormer. Den ska också visa hur kommunen förhåller sig till det anspråk som staten gör via utpekanden av riksintressen inom kommunen.

Översiktsplanen innehåller också en redovisning av de konsekvenser som förslaget kan förväntas ge upphov till.

Översiktsplanens syfte

Syftet med översiktsplanen är;

- att ange inriktningen för den långsiktiga utvecklingen av den fysiska miljön,

- att ge vägledning för beslut om hur mark- och vattenområden ska användas,
- att ge vägledning om hur den byggda miljön ska användas, utvecklas och bevaras,
- att redovisa hur kommunen avser att tillgodose riksintressena och miljö kvalitetsnormerna.

Översiktsplanens delar

En översiktsplan ska kunna förstås och användas av många olika aktörer. Kommunens ställningstaganden ska tydligt framgå av planen för att underlätta tillämpningen av planen och öka förståelsen för kommunens bedömningar. Växjö kommuns översiktsplan består av fem olika delar som alla ska användas för att ge en sammanvägd helhet.

Utvecklingsinriktningen är den övergripande och strategiska delen och illustrerar i grova drag kommunens långsiktiga intentioner för den fysiska utvecklingen i hela kommunen. Den övergripande utvecklingsstrategin är särskilt viktig för det regionala och mellankommunala perspektivet i översiktsplanen. Utvecklingsinriktningen ska vara vägledande för kommunen under lång tid.

Mark- och vattenanvändningen redovisar grunddragen i den avsedda användningen av mark- och vattenområden på en detaljerad nivå i syfte att framtida planläggning ska främja en ändamålsenlig struktur. Hela kommunen delas in i områden baserat på planerad mark- och vattenanvändning. Växjö kommuns översiktsplan visar hur vi ska använda våra mark- och vattenområden fram till vi blir 140 000 invånare.

Riksintressen redovisar vilka områden som finns inom kommunen och hur kommunen förhåller sig till dem i sin planering av mark- och vattenområden.

Hänsyn pekar ut områden med särskilda kvaliteter eller andra förhållanden som det bör tas hänsyn till vid exempelvis detaljplanering och bygglovsprövning. För varje område anges vilken typ av värde som finns eller vilken hänsyn som bör tas.

Hållbarhetsbedömningen syftar till att integrera hållbarhetsaspekter i planering och beslutsfattande och att säkerställa att översiktsplanen leder oss mot en hållbar utveckling. Här redovisar kommunen sin bedömning av den påverkan på hållbarhetsaspekterna som planens genomförande kan få.

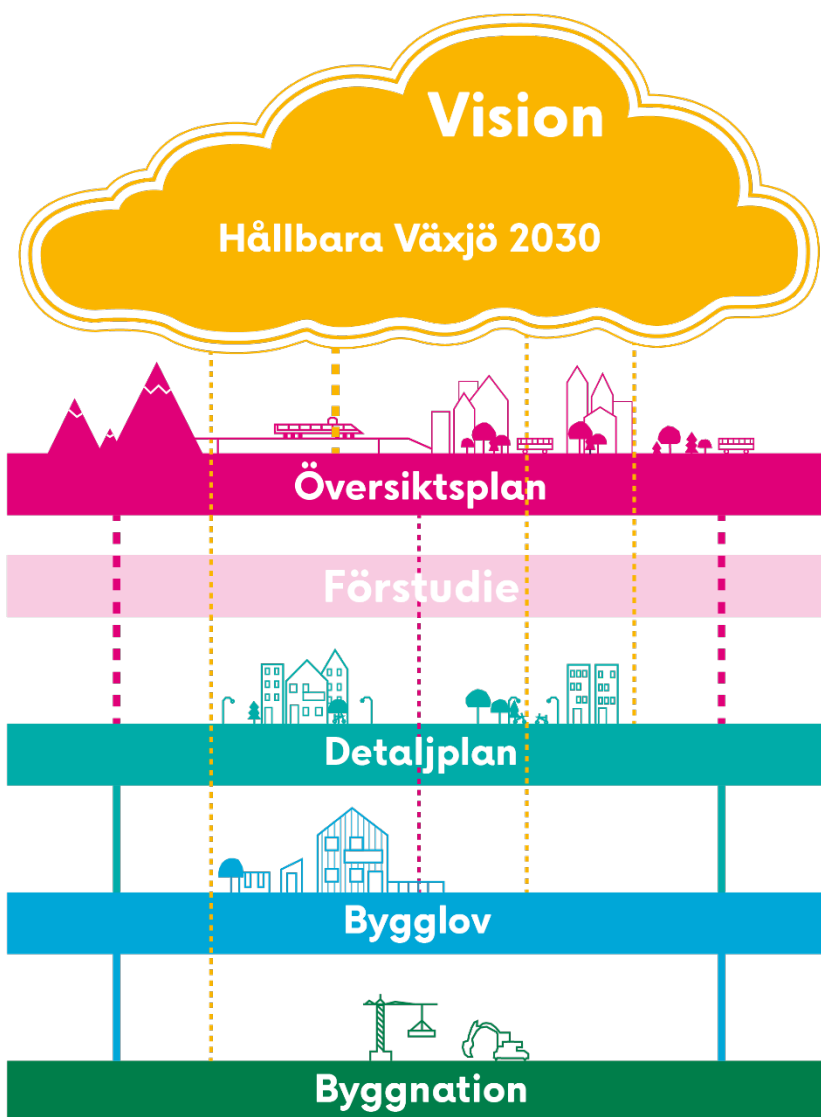
Översiktsplan i relation

Växjö kommuns vision och Hållbara Växjö 2030 ska genomsyra hela samhällsbyggandet, allt ifrån den strategiska planeringen ner till byggande och förvaltning. Översiktsplanen är särskilt viktig som bärare av vision och Hållbara Växjö 2030 då den lägger grunden och strukturen för den fortsatta processen.

För att översiktsplanen och ett hållbart samhällsbyggande ska få genomslag behöver översiktsplanens intentioner arbetas in i detaljplaner. Översiktlig planering och detaljplanering bör vara tätt ihopkopplade. När detaljplanen är färdig ska inte bygglovhandläggare eller sökande behöva använda sig av översiktsplanen utan dess intentioner ska genomsyra detaljplanen.

Där det inte finns detaljplan, på exempelvis landsbygden, kan översiktsplanen vara ett stöd för beslut om till exempel förhandsbesked eller för statligt vägprojekt.

Mellan översiktsplan och detaljplan finns förstudie och planbesked som kan användas för att säkerställa översiktsplanens intentioner och att det är kommunens vilja att dra igång ett detaljplanearbete för ändamålet.



Nationella och regionala mål, planer och program

Av översiktsplanen ska det enligt plan- och bygglagen, 3 kap 5 § framgå hur kommunen tänker ta hänsyn till nationella och regionala mål, planer och program av betydelse för en hållbar utveckling. En viktig del i arbetet är därför att identifiera vilka de för översiktsplaneringen mest relevanta målen, planerna och programmen är, och analysera på vilket sätt de kan och bör påverka planeringen. Kommunen har tidigt i arbetet med

översiktsplanen genomfört en analys av de mest relevanta målen, planerna och programmen och gjort en sammanställning av detta. Här redogörs för de mål, planer och program som vi bedömer bör påverka översiktsplanens innehåll och utformning.

[En sammanställning av mål, planer och program hittar du här.](#)

Digital översiktsplan

Växjö kommuns översiktsplan är helt anpassad till en digital och interaktiv miljö. Översiktsplanen hänvisar till flera andra dokument som ska ses som underlag till eller som fördjupningar av översiktsplanen. Fördjupade utredningar och kompletterande planer och program tar vid där översiktsplanens detaljeringsgrad inte räcker till.

Att översiktsplanen är anpassad till en digital miljö ska underlätta att hålla den ständigt aktuell så att den kan ligga till grund för en samordnad strategisk planering för hela kommunen. Det gör också att den alltid finns tillgänglig för användaren. Det finns en framtagen modell för hur översiktsplanen ska hållas uppdaterad.

All text och alla kartor som ni hittar i denna digitala översiktsplan finns även som ett pdf-dokument som går att skriva ut. Det är ej rekommenderat att ta till sig översiktsplanen på detta sätt då innehållet är anpassat efter den interaktiva miljö som den digitala plattformen erbjuder.

[Du hittar översiktsplanen sammanställd som ett PDF-dokument här.](#)

En kontinuerlig översiktlig planering

En översiktsplan, 2021

Under 2021 antar kommunfullmäktige en översiktsplan för hela kommunen.

Planeringsstrategi, 2023

Ny regel från 2020 i plan- och bygglagen; *Senast 24 månader efter ett ordinarie val ska kommunfullmäktige anta en planeringsstrategi. Syftet med planeringsstrategin är att uppmärksamma förändrade planeringsförutsättningar, beskriva kommunens fortsatta arbete med översiktsplaneringen samt i vilken utsträckning översiktsplanen är aktuell. Antas ingen planeringsstrategi eller ny översiktsplan så upphör översiktsplanen att gälla.*

I början av 2023, godkänner kommunfullmäktige en planeringsstrategi. Eftersom översiktsplanen är ny blir det fokus på vad som är viktigt att prioritera och arbeta med för att utveckla översiktsplanen under mandatperioden. Det kan till exempel vara förtätningsstrategi eller en förstudie för ett större utbyggnadsområde.

Uppdateringar efter hand

Nya förstudier (tidigare fördjupningar eller tematiska tillägg) som tas fram ska samrådats i enlighet med 3 kap. §8 plan- och bygglagen. Efter samråd och justeringar godkänner kommunstyrelsen eller ansvarig nämnd förstudien som underlag för fortsatt planering och byggande. Underlaget redovisas som en uppdatering i den digitala översiktsplanen. Mindre justeringar som inte ändrar översiktsplanens innehåll väsentligt samlas också under uppdateringar. Detta är formellt inte en del av översiktsplanen.

Uppdateringar blir formellt översiktsplan

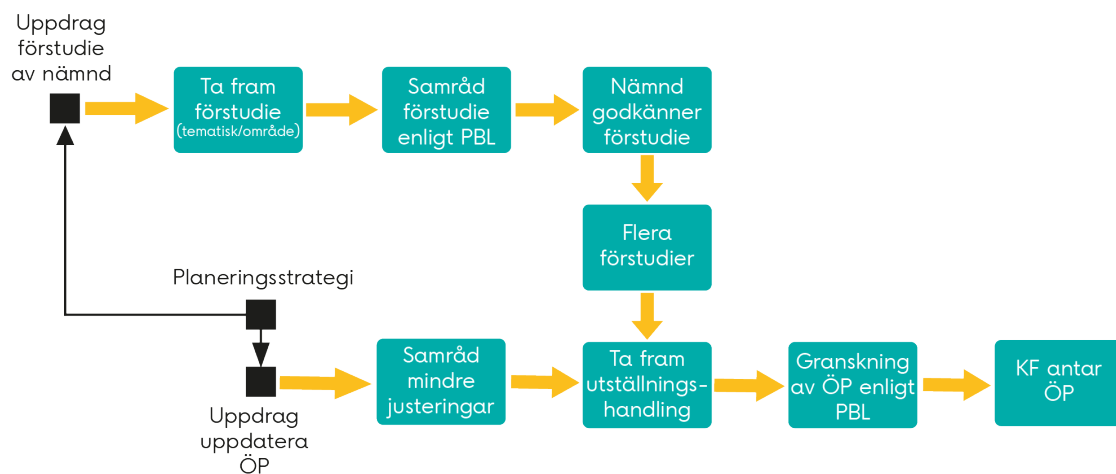
Har kommunen arbetat fram många och/eller särskilt viktiga förstudier som behöver vara en formell del av översiktsplanen kan kommunen göra en samlad granskning för nya förstudier och mindre justeringar. Det kan till exempel vara ett område för landsbygdsutveckling i strandnära lägen som ska finnas med i översiktsplanen för att utgöra särskilt skäl för strandskyddsdispens eller ett nytt lämpligt vindbruksområde för att få tillstånd enligt miljöbalken.

Det underlag som ska arbetas in i översiktsplanen ska då ut på granskning enligt 3 kap. §12–18 plan- och bygglagen. Granskning behöver ske under två månader och de nya

delarna som arbetas in ses tydligare i sitt sammanhang i och med att det redan ligger som en inarbetad del i helheten.

Planeringsstrategi och antagande av uppdateringar, 2027

I början av 2027, antar kommunfullmäktige uppdateringarna av översiktsplanen samt en ny planeringsstrategi. Vid detta tillfälle är det lämpligt att göra en utvärdering av planen som visar på förändrade planeringsförutsättningar samt att prioritera vad som är viktigt att arbeta med och utveckla översiktsplanen med under mandatperioden. Finns det uppdateringar som behöver arbetas in formellt ska det göras nu.



Utvecklingsinriktning

Utvecklingsinriktningen ska vara vägledande för den långsiktiga samhällsutvecklingen i Växjö kommun. Den illustrerar i grova drag kommunens långsiktiga intentioner för den fysiska utvecklingen i hela kommunen. Områden, platser och stråk dit kommunen framförallt vill se utvecklingsinsatser lyfts fram, liksom särskilt viktiga samband och de områden som i ett översiktligt perspektiv har de största natur- och rekreationsvärdena. Den ska tydliggöra Växjö kommuns inriktning och vilja för att underlätta samordning och samverkan inom och mellan aktörer inom samhällsbyggandet. Den ska bidra till att vi tillsammans utvecklar Växjö kommun till en fantastisk plats att bo, leva och verka i för invånare, företag och besökare – idag och i framtiden. Utvecklingsinriktningen är ett av verktygen för att skapa en hållbar framtid.

Utvecklingsinriktningens främsta syfte är;

- att stärka Växjö stads dragningskraft som urban miljö och regional utvecklingsmotor,
- att främja en attraktiv och levande landsbygd,
- att främja ett klimatsmart transportsystem som skapar god tillgänglighet för alla åldrar och grupper.

Sammanfattning

Den långsiktiga utvecklingen av Växjö kommun bygger på en flerkärnig struktur där kommunens olika delar får vara med och samverka i en hållbar helhet. Att göra en differentierad satsning på flera platser i hela vår kommun gör att vi skapar god tillgänglighet till service, mötesplatser och andra funktioner vilket stöttar utvecklingen av ett hållbart samhälle. I stadens fem funktionsstråk och i våra fyra kommunala kärnor bygger vi den tätaste bebyggelsen med förutsättningar för många funktioner och

målpunkter. Det ger underlag för hållbara transporter och gynnar vistelse och möten mellan människor vilket i sin tur bidrar till tryggare och säkrare miljöer.

Stad och land ska komplettera varandra och tillsammans vara ett eftertraktat och klimatsmart storstadsalternativ. Hela Växjö kommun ska vara attraktivt att bo, leva och verka i. Här ska 140 000 invånare kunna bo och leva hållbart. Genom byggande på fler platser erbjuder vi varierande boendemiljöer som är attraktiva för många. Satsning på och utbyggnad av våra fem större orter (Lammhult, Rottne, Braås, Gemla och Ingelstad) kompletterar de satsningarna som fortsatt sker i Växjö stad. Växjö stad byggs ut i två huvudstråk och tre sekundära stråk med tät bebyggelse som ger goda förutsättningar för en sammanhållen stadsmiljö. Detta skapar en trygg stad med mycket rörelse och möten. Samtidigt lokaliseras den glesa småhusbebyggelsen främst till de fem större orterna. Bland dessa är det i första hand Gemla och Ingelstad som utvecklas starkast med mer bostäder, fler funktioner och bättre kommunikationer.

Genom effektivt transportsamband så kopplas orterna och staden samman. Det är också genom dessa transportsamband som satsning på landsbygd sker. Landsbygden kopplas upp mot transportsambanden och får effektivt tillgång till den service som våra kärnor erbjuder.

De gröna och blå strukturerna bevaras och utvecklas för att trygga ekosystemtjänster till kommunens invånare, företagare och besökare. På så vis skapas förutsättningar för att möta klimatförändringarna och för att stärka rekreativa värden och den biologiska mångfalden.

Kärnor

En kärna är nödvändig för en orts identitet och för att serva den egna orten och dess omgivning. Utvecklingsinriktningen pekar ut de kärnor som är av störst betydelse för kommunens framtida utveckling.

Kommunens inriktning

Växjö kommun ska satsa på en flerkärnig struktur. Kommunen planerar för att flera platser ska erbjuda ett varierat utbud av olika funktioner och aktiviteter i syfte att skapa trygga och attraktiva platser. I kärnorna verkar vi för att det finns gott om mötesplatser och gröna miljöer och närhet till service. Där bygger vi tätare och i många fall högre än resterande bebyggelse. Genom att planera för kärnor med en blandning av bostäder, handel, service, kontor och andra icke störande verksamheter skapar vi förutsättningar för möten mellan människor under en så stor del av dygnet som möjligt, något som i sin tur bidrar till trygga, attraktiva och säkra platser. En god kollektivtrafikering ska finnas till och från alla kärnor. Detta ger underlag för att skapa fler mötesplatser och mer funktioner som blir tillgängliga för fler. Den flerkärniga kommunen präglas av god tillgänglighet och användbarhet för personer med funktionsvariation.

I Växjö stad är det särskilt fokus på stadskärnan som vidareutvecklas som stadens och regionens kommersiella och kulturella centrum samtidigt som den bibehåller sin småskaliga charm. Stadskärnan är av regional betydelse och har funktioner som är viktiga för hela regionen. Det är därför viktigt att det till och från stadskärnan finns goda förbindelser med andra kommuner och regioner. Den har också en viktig roll för den egna kommunen och staden och ska även ha goda förbindelser med kommunens övriga kärnor och stadens funktionsstråk.

Stadskärnan utvecklas tillsammans med stadens fem funktionsstråk. Genom att funktionsstråken sammanstrålar i stadskärnan så stärks den regionala kärnan. Genom att satsa på stadskärnan och hålla ihop stadens täta bebyggelse i stråk främjas gång- och cykeltrafiken.

Lammhult, Rottne, Braås och Ingelstad är, i enlighet med landsbygdsplanen, kärnor av betydelse för en större del av kommunen. Orternas centrala delar utvecklas till sammanhållna centrummiljöer som serverar sin del av kommunens landsbygd genom både serviceutbud och tillgång till arbetsplatser. Kärnan blir en viktig mötesplats med funktioner både för orten och sitt omland. En attraktiv kärna ger förutsättningar för

orten och dess omland att utvecklas. Även Alvesta tätort är för stora delar utav Växjö kommun en viktig kommunal kärna.

Gemla, Åryd och Vederslöv är lokala kärnor som är av betydelse för en begränsad del utanför kärnan. Dessa är framförallt viktiga ur ett skolförsörjningsperspektiv och för de som bor på orten och i ortens direkta närhet.

Begrepp

En kärna har tätare bebyggelse, fler funktioner och intensivare användning än omgivningen. Området har stor betydelse för en ort, kommuns eller regions framtida utveckling, med betydande inslag av service och arbetsplatser.

Regional kärna

Kärna av regional betydelse. Kärna som har en viktig funktion även utanför Växjö kommun.

Kommunal kärna

Kärna av betydelse för en större del av kommunen genom sitt utbud av service och arbetsplatser. Kärnan avgränsas framförallt till ortens centrum och närliggande funktioner.

Lokal kärna

Serviceort för den närmaste omgivningen, framför allt när det gäller offentlig service som skola, barnomsorg och äldreomsorg.

Bebyggelse

Ny bebyggelse är väsentlig för att Växjö kommun ska fortsätta att växa och för att människor ska kunna bosätta sig här. Intentionen är att peka ut bebyggelse på platser som ger förutsättningar för att leva hållbart. Det som pekas ut av utvecklingsinriktningen är schematiska områden där den största bebyggelseutvecklingen kommer att ske.

Kommunens inriktning

Växjö utvecklas som en hållbar och attraktiv kommun för alla sina invånare. Vi tar sikte på en hållbar utveckling för en kommun på 140 000 invånare. 100 000 bor i Växjö stad, 20 000 är bosatta i våra kommunala och lokala kärnor och 20 000 bor på landsbygden. Det är i första hand Växjö stad tillsammans med Gemla och Ingelstad som kommer att ha den starkaste utvecklingen men även våra andra orter och landsbygd kommer att växa.

Byggnation på flera platser i vår kommun ger varierande boendemiljöer för att vi skapar attraktiva boenden för alla. Vi skapar även närhet till naturen och förutsättningar att leva ett hållbart liv på landsbygden. Stor del av bebyggelsen byggs ut i våra kärnor och stråk för att stärka ett effektivt transportsystem och mötet mellan människor. För att skapa trygga och attraktiva platser är bebyggelsen funktionsblandad och tät. En sammanhållen och ändamålsenlig struktur prioriteras.

Det är viktigt att det finns mötesplatser i det offentliga rummet och god tillgänglighet till gröna miljöer. Växjö kommun ska vara öppet och sammanhållet där människor med olika bakgrunder och från olika delar av kommunen träffas. Vi ska ägna torgen och övriga offentliga rum särskild omsorg för att göra dem till attraktiva mötesplatser och arenor för kulturupplevelser och evenemang. Olika typer av mötesplatser runt om i kommunen ska uppmuntra till möten på olika tider och platser. Kultur-, idrotts- och fritidsanläggningar är viktiga element som skapar mötesplatser och ska göras tillgängliga för så många som möjligt. Genom tillgängliga mötesplatser främjas integration och folkhälsa.

Växjö stad fortsätter att utvecklas som regional utvecklingsmotor och universitetsstad med ett stort och varierat utbud av arbetsplatser, butiker, kultur, idrott och fritidsaktiviteter. Här ska det finnas goda förutsättningar för ett starkt och framtidsinriktat näringsliv att etablera sig och expandera.

Växjö stad byggs framförallt ut i fem funktionsstråk som sammanstrålar i stadskärnan. Funktionsstråken består av två huvudstråk med regionala funktioner och tre stöttande stråk med i första hand funktioner viktiga för staden. Det är här den största förtätningen

av staden sker och hit lokaliseras den allra tätaste och högsta bebyggelsen. Stadsmiljön blir tät och sammanhållen då utvecklingen av Växjö stad till stora delar sker genom förtätning och omvandling inom stråken och befintlig stadsgräns samtidigt som nya områden byggs ut i anslutning till stråken. Detta för att skapa strukturer som ger effektiva lösningar samtidigt som de inte överbelastas. I Växjö stad skapas förutsättningar för ett aktivt stadsliv med mötesplatser och många funktioner, med närhet till service, kultur- och fritidsanläggningar och arbetsplatser och med miljöer som anpassas till mänsklig aktivitet och vistelse. I synnerhet inom stråken finns tät kollektivtrafik och gena gång- och cykelvägar för att främja hållbara transporter. Satsningarna sker i huvudsak i de två huvudstråken.

Mellan stråken hålls bebyggelsen lägre och med mer fokus på bostäder samtidigt som grön- och blåstrukturen får extra stort utrymme.

Grönskan har ett stort värde för upplevelsen av staden. Växjö stad ska vara sjöarnas och parkernas stad där vi skapar god tillgång till vatten och gröna miljöer för alla. De så kallade grön- och blåkilarna är avgörande för att uppfylla detta. Grön- och blåkilarna sträcker sig långt in i staden och ska upprätthållas och utvecklas som sammanhängande rekreationsområden med olika teman eller inriktningar, och med fler och bättre vandringsstråk, cykelvägar och ridvägar.

Även mindre gröna och blå strukturer i stadsmiljön och i orterna ska bevaras och utvecklas. Det kan till exempel handla om kolonilotter, alléer, trädgårdar, gröna tak och växtbäddar. De är byggstenar som kopplar ihop de större omkringliggande grön- och blåstrukturerna med varandra. De skapar också förutsättningar för ekosystemtjänster så som klimatanpassning, bullerreducering, luftrening, rekreation och biologisk mångfald.

De flesta arbetsplatserna kommer att finnas i stråken och kärnorna. Hit lokaliseras service och annan kunskaps- och besöksintensiv verksamhet som kan kombineras med bostäder och som bidrar till att skapa rörelse. Störande och ytkrävande verksamheter lokaliseras i lägen med god tillgång till infrastruktur och där påverkan på boendemiljöer

minimeras. Även för denna typ av verksamheter eftersträvas tillgänglig service och tillgång till hållbara pendlingsmöjligheter.

Lammhult, Rottne, Braås, Ingelstad och Gemla utvecklas till orter med naturnära, attraktiva och varierade boendemiljöer. Det kan ske en stor utveckling på orterna och dess omgivande landsbygd. Samtidigt som Växjö stad byggs tät skapas förutsättningar för den glesa småhusbebyggelse att få ta plats ute på orterna. I synnerhet är det Gemla och Ingelstad som står för den största expansionen utanför Växjö stad. Dessa orter har det tydligaste och starkaste sambandet med Växjö stad. Gemla har mycket goda förbindelser genom sitt tågstopp och med nya stationer inne i Växjö stad integreras orten likt en stadsdel. Gemla gynnas även av närheten till Alvesta. Ingelstad är en tätort med ett högt exploateringsstryck och där ett utvecklingsstråk för landsbygden skapar en stark förbindelse med Växjö stad.

Sambandet mellan Teleborg och Ingelstad via Tävellsås utvecklas med tät kollektivtrafikering, gång- och cykelvägar och mindre bebyggelsegrupper. Här skapas förutsättningar att bo på landsbygden med närhet till service och hållbara transporter.

Kulturlandskapet är en viktig kvalitet inom och i anslutning till orterna. Åker, äng, våtmarker och hagmarker bevaras så långt som möjligt för livsmedelsproduktion och andra viktiga ekosystemtjänster så som biologisk mångfald, klimatreglering, rekreation och kulturarv.

Begrepp

Utvecklingsområde för tätortsbebyggelse

Område inom eller i anslutning till staden och övriga tätorter som planeras vidareutvecklas med bostäder, service och arbetsplatser. Översiktsplanen har här en mer detaljerad redovisning av avsedd mark- och vattenanvändning än för kommunen i övrigt.

Funktionsstråk

Ett stråk som har stads- och tätortsmässig karaktär och innehåller många olika servicefunktioner tillsammans med bostäder. Tätheten och funktionsblandningen kan variera inom stråket men det ska finnas ett tydligt samband längs hela sträckan.

Stråken är prioriterade för god uppkoppling och tillgänglighet med gång-, cykel- och kollektivtrafik. Framkomligheten för biltrafik kan vara begränsad i vissa delar utav stråket.

Grön- och blåkil

Större områden av skogsmark, grönområden, sjöar och odlingslandskap som sträcker sig från den omgivande landsbygden långt in i staden. Kilarna skapar närhet till gröna miljöer och vatten och förser staden med ekosystemtjänster.

Landsbygdsstråk

Grupper av bebyggelse, liksom bybildningar, med bostäder och verksamheter som samspelar med landskapet växer fram. Dessa görs tillgängliga genom gång- och cykelvägar och en kollektivtrafik med hög turtäthet.

Kommunikationer

Kommunikationer är en viktig faktor för orter och landsbygd. Det är nödvändigt att skapa samband mellan kärnor, bostadsbebyggelse, arbetsplatser och landsbygd. Genom goda kommunikationssamband skapas hållbara och effektiva transporter där en stor del av befolkningen och alla pendelresor fångas upp.

Kommunens inriktning

De kommunala kommunikationssambanden är viktiga för att koppla samman kommunens kärnor och ge förutsättningar för ett effektivt och hållbart transportsystem där kollektiva färdmedel främjas. Kollektivtrafik främjar rörelse mellan kommunkärnorna, främjar social sammanhållning samt motverkar segregation. Persontransporterna inom tätorterna sker till övervägande del till fots, eller med cykel

och i staden även med kollektivtrafik. Detta innebär att utbyggnad av gång- och cykelvägnätet prioriteras. Huvudstråk för gång- och cykeltrafik ska primärt ledas längs byggnaders framsida och genom offentliga utrymmen där människor rör sig vilket skapar en trygg miljö. Eventuella separerade gång- och cykelstråk ska vara synliga från andra kringliggande funktioner där det är möjligt i syfte att skapa trygga transportvägar. Kollektivtrafiken i staden byggs upp kring en infrastruktur för hållbart resande där effektiva busslinjer inom stadens funktionsstråk knyter ihop stadsdelar och stadens funktioner. En effektiv kollektivtrafikering med hög turtäthet mellan kärnorna ska eftersträvas. Detta gör att vi tillgängliggör stadens funktioner för fler och att det skapas fler alternativ till var man kan bo och arbeta. Genom att stora delar av transporterna mellan och inom orter och staden sker med kollektivtrafik kommer tillgängligheten att öka för alla. Kapaciteten på vägarna ökar på detta sätt även för de som verkligen behöver använda bilen.

För Växjö stads funktion som en regional utvecklingsmotor är de regionala kommunikationssambanden viktiga. Genom riksvägarna, södra stambanan och Kust till kust-banan har Växjö stad och hela kommunen goda förutsättningar för regionala kommunikationssamband. De regionala kommunikationssambanden är också viktiga för att ytterligare stärka orternas roll och deras koppling till Växjö stad.

Ett av de viktigaste sambanden är mellan Växjö stad och Alvesta tätort. Alvesta har en viktig regional roll som kommunikationsnod och är en viktig del för Växjö stads roll som regional utvecklingsmotor. En starkare koppling gynnar utvecklingen av båda kommunerna. Mellan Växjö och Alvesta bör det minst vara en dubbelspårig järnväg med ytterligare stationsläge vid nytt sjukhus i Råppe, Bäckaslöv centrum och Brände udde för att öka tillgängligheten mellan orterna och till fler viktiga funktioner, arbetsplatser och mötesplatser. Sambandet stärks även av en cykelförbindelser mellan Alvesta centrum via Gemla till Växjö centrum. Byggnation av Södra länken stärker ytterligare sambandet genom att tillgängliggöra södra delen av Växjö stad med bland annat universitetet. Växjö stad och Alvesta tätort sammankopplas genom satsningar på kommunikationssamband och platser med god tillgänglighet och med många funktioner och målpunkter.

Välplanerade och strategiskt lokaliserade noder på landsbygden gör att även en stor del av landsbygdsbefolkningen kan åka kollektivt. Detta är viktigt både för minskad klimatpåverkan men det ökar också landsbygdens attraktivitet och skapar en levande landsbygd. I ett första steg så etableras hållplatser och pendlarparkeringar för både bil och cykel i dessa lägen. Detta för att möjliggöra samordning av transporter från landsbygden in till kärnorna. Landsbygden får på så sätt ökad tillgång till service, arbetsplatser och mötesplatser. Samordning på regional nivå är avgörande.

På sikt är även nodernas funktion att samordna och samla viktiga funktioner så att dessa kommer närmare de som bor på landsbygden. Bebyggelse och funktioner kan tillkomma för att stärka kommunikationsnoden och kopplingarna till landsbygden ytterligare. Strukturerna kring noderna förstärks och förtätas vilket stödjer nodens funktion och skapar förutsättningar för ett hållbart boende på landsbygden.

Noder ska även finnas i samtliga regionala och kommunala kärnor.

Kommunikationsnoden blir en viktig del av kärnornas funktion och görs både tillgänglig och attraktiv. Det hållbara resandet ska kunna ske på ett effektivt sätt både för boenden i de uppkopplade orterna och för boenden i dess omland.

Flygplatsen är en viktig regional funktion som fortsatt stärker Växjö stads roll som regional utvecklingsmotor. Funktionen är en del av staden och sambandet mellan flygplatsen och staden är viktig. Även Växjö station, Råppe station och Bäckaslöv station är kommunikationsnoder av regional betydelse.

Begrepp

Kommunikationssamband

Förbindelser som är särskilt viktiga för att skapa, förbättra eller upprätthålla en god tillgänglighet, och dit investeringar i transportinfrastruktur och vidareutveckling av den snabbgående kollektivtrafiken bör kanaliseras. Illustreras schematiskt. Den mer exakta dragningen av en ny väg eller andra förändringar i vägnät, cykelvägnät, etcetera redovisas under mark- och vattenanvändning.

Kommunala kommunikationssamband

Viktiga kommunikationssamband mellan kommunens och stadens kärnor samt mellan Växjö stad och Alvesta.

Regionala kommunikationssamband

Viktiga kommunikationssamband mellan Växjö och andra regionala centra.

Kommunikationsnod

Viktiga knutpunkter i transportsystemet där samordning mellan olika transporter kan ske.

Regional kommunikationsnod

Kommunikationsnod som förutom tillgänglighet inom kommunen är särskilt viktig för tillgänglighet inom regionen samt till och från storstadsregioner. Viktig nod för att underlätta det långväga resandet.

Kommunal kommunikationsnod

Viktig för att skapa god tillgänglighet till service och andra funktioner inom hela kommunen.

Landsbygd

Landsbygden är i utvecklingsinriktningen inte uppbyggd kring särskilda områden eller symboler på kartan. Detta med anledning av att landsbygden är stor och diversifierad. Utvecklingen av landsbygden sker genom att nyttja de strukturer som bygger upp hela kommunen i form av transportsamband, kärnor och viktiga stråk.

Kommunens inriktning

På landsbygden eftersträvas byggande i lägen som förstärker den nuvarande bebyggelsestrukturen och som bidrar till att stötta lokal utveckling och service. Särskilt prioriteras bygder och byar i närheten av kärnorna eller noderna i kollektivtrafikstråken där bil inte är nödvändigt för vardagsresandet till skola, arbete, handel, service och fritidsaktiviteter.

En ökad självförsörjningsgrad av närproducerade livsmedel är viktiga delar i ett hållbart och robust samhälle. Därför ska byggande på jordbruksmark begränsas.

Kulturlandskapet med dess åkrar, ängar, våtmarker och hagmarker bidrar också med andra viktiga ekosystemtjänster så som biologisk mångfald, klimatreglering och kulturarv. Dessa gröna och blå strukturer är viktiga att bevara, såväl i orterna som på landsbygden.

Genom att skapa kommunikationsnoder utmed kommunikationssambanden i strategiska lägen ges förutsättningar för hållbara transporter på landsbygden. I ett första steg etableras hållplatser och pendelparkeringar för både bil och cykel i dessa lägen för att möjliggöra samordning av transporter från landsbygden in till kärnorna. Landsbygden kopplas således upp mot service, arbetsplatser och mötesplatser. Samordning på regional nivå krävs.

På sikt är även nodernas funktion att samordna och samla viktiga funktioner så att dessa kommer närmare de som bor på landsbygden. Bebyggelse och funktioner kan komma till för att stärka kommunikationsnoderna och kopplingarna till landsbygden ytterligare. Strukturerna kring noderna förstärks och förtätas och ett kompletterande nätverk med småskalig kollektivtrafik byggs upp vilket stödjer nodens funktion och skapar förutsättningar för ett hållbart boende på landsbygden.

Natur och friluftsliv

Gröna och blå strukturer och tillgången till natur- och friluftsområden har stor betydelse för en kommuns attraktivitet. De genererar en rad värden och ekosystemtjänster, till exempel rekreation, turism, kultur- och naturupplevelser, biologisk mångfald och klimatanpassning. Boendemiljöns attraktivitet står i nära relation med tillgången till gröna miljöer.

Kommunens inriktning

Det småländska landskapet med storskogar, mosaikartat odlingslandskap, sjöar och vattendrag är en tillgång som lockar både boende och besökare.

Tre större områden med särskilda kvaliteter för turism och friluftsliv är Helgasjön strax norr om Växjö stad, Höjdvärend i den norra delen av kommunen och Åsnenområdet i söder. Områdena är på grund av landskapets karaktär och innehåll av särskilt stor betydelse för människors rekreation, kultur- och naturupplevelser, för biologisk mångfald och för ekosystemtjänster. Dessa tre områden vill vi värna, bevara och utveckla för att främja besöksnäringen, landsbygdens utveckling, naturvärden och växjöbornas rekreation.

Asa och Tolg tillsammans med Lammhult och Rottne utvecklas som servicecentrum och utgångspunkter för besök i området Höjdvärend. Evedal tillsammans med Kronobergs slottsruin fortsätter att utvecklas som servicecentrum och utgångspunkter för friluftslivet på och kring Helgasjön. Kalvsvik och Jät tillsammans med Ingelstad kan lämpligen utvecklas som servicecentrum och utgångspunkter för besök i Åsnenområdet.

Bergkvara strax väster om Växjö stad är en kulturhistoriskt unik godsmiljö som ska värnas och utvecklas. Området har stor potential att utvecklas tillsammans med staden och bli mer integrerad och använd. En flytt av sjukhuset ut till Räfte kommer ställa stora krav att jobba vidare med att bevara riksintresset men framförallt ger det stora möjligheter till att utveckla det.

Genom grön- och blåkilar av skogsmark, grönområden, sjöar och odlingslandskap, som sträcker sig från landsbygden långt in mot stadens centrala delar, får också Växjöborna nära till naturen. Detta skapar jämlika och goda förutsättningar för gröna mötesplatser med möjligheter till rörelse i naturen.

De stora sammanhängande naturområdena och grön- och blåkilarna utgör tillsammans med mindre ytor av grönska och vatten i orterna och i staden viktiga gröna och blå

strukturer. Parker, trädgårdar, alléer och gröna tak är exempel på minde ytor av grön- och blåstruktur i orterna och i staden.

De gröna och blå strukturerna genererar en rad ekosystemtjänster som är grundläggande för mänskligt liv och för välfärden. Det kan handla om mat, virke, rent vatten, syret vi andas, rekreation, välmående eller reglering av buller, vattennivåer och lokalklimat. Tillsammans utgör de viktiga ekologiska samband där växter och djur kan spridas.

De gröna och blå strukturerna ska värnas och utvecklas. På så vis skapas förutsättningar för att möta klimatförändringarna och för att stärka rekreativa värden och biologisk mångfald.

Begrepp

Turism- och rekreationslandskap

Område som på grund av landskapets karaktär och stora natur- och kulturmiljövärden har stor potential att vidareutvecklas för turism och friluftsliv, och därmed främja besöksnäringen och landsbygdsutveckling.

Fritids- och turismanläggningar utvecklas på lämpliga platser. Områden med stora natur-, kulturmiljö- och friluftslivsvärden värnas.

Grön- och blåkil

Större områden av skogsmark, grönområden, sjöar och odlingslandskap som sträcker sig från den omgivande landsbygden långt in i staden. Kilarna skapar närhet till gröna miljöer och vatten och förser staden med ekosystemtjänster.

Avslutning

Utvecklingsinriktningen är översiktsplanens mest långsiktiga del och visar hur kommunen ska utvecklas som helhet. Vid all vidare planering och samhällsutveckling ska därför utvecklingsinriktningens intentioner alltid finnas med genom hela processen.

I kapitlet **Mark- och vattenanvändning** fördjupas och konkretiseras översiktsplanens intentioner.

Mark- och vattenanvändning

Mark- och vattenanvändning är en av översiktsplanens tre aspekter. Den knyter an framför allt till kraven att översiktsplanen ska redovisa grunddragen i den avsedda användningen av mark och vattenområden och att planläggning ska främja en ändamålsenlig struktur av bebyggelse, grönområden och kommunikationsleder. Hela kommunen delas in i områden med olika typ av användning. Översiktsplanen ska redovisa avsedd användning av mark och vattenområden. Områdesanvändningen kompletteras med det övergripande transportsystemet och med de gröna och blå stråk som behövs för att tillsammans med områdesanvändningen visa en sammanhängande grön- och blåstruktur. Detta avsnitt hanterar även hur kommunen har för avsikt att använda, utveckla och bevara den byggda miljön.

Mark- och vattenanvändningen delas in i fem olika områdestyper.

- Bebyggelse
- Transporter
- Grönstruktur
- Landsbygd
- Den byggda miljön

Mark- och vattenanvändningen kan ha pågående, utvecklad eller ändrad användning.

Pågående användning

I huvudsak inga förändringar planeras utan fortsatt pågående användning gäller. Mindre förtätning och kompletterande användning kan tillåtas om det inte innebär väsentlig förändring av områdets användning och karaktär.

Utvecklad användning

Utvecklar och förstärker utifrån den användning som redan finns på platsen, till exempel förtätar ett område med fler bostäder eller får ett större utbud av servicefunktioner.

Ändrad användning

Nyexploatering av ett område eller omvandling av ett bebyggt område, till exempel från verksamheter till bostäder.

För mark- och vattenanvändningen finns både generella och specifika riktlinjer som ska eftersträvas att uppnås så långt det är möjligt. I de fall där en generell och specifik riktlinje står i konflikt med varandra är det den specifika riktlinjen som gäller.

För att efterföljande planering ska anses följa översiktsplanens intentioner så finns inget krav om att uppfylla samtliga riktlinjer. Den efterföljande planeringen ska sammantaget leda till att en övervägande del utav översiktsplanens riktlinjer kan anses vara uppfyllda sett i ett större sammanhang.

Sammanfattning

Med grund i Växjö kommuns vision, Hållbara Växjö 2030 och utvecklingsinriktningen är syftet med översiktsplanens mark- och vattenanvändning att peka ut den mest hållbara användningen för mark- och vattenområden, den blå- och grönstruktur som genererar bäst ekosystemtjänster samt det transportsystem som har störst potential för ett hållbart resande.

Växjö stad byggs ut genom fem större utbyggnadsområden och ett antal mindre områden samt en relativt stor förtätning. Samtliga större utbyggnadsområden och de flesta mindre ingår i ett utav våra fem funktionsstråk. Även det mesta utav kommunens tillkommande verksamhetsmark pekas ut i Växjö stad. En stor del utav stadens blå- och grönstruktur utgår ifrån sjöarna och skapar samband med naturen och landskapet utanför staden. Inom Växjö stad pekas utbyggnadsmöjligheter ut för att kunna växa till en stad med 100 000 personer.

Förtätning pekas i första hand ut inom våra fem funktionsstråk och i synnerhet i anslutning till transportnoder och regionalt och kommunalt viktiga funktioner.

Strukturerna för det östra stråket i Södra Växjö bygger på sambandet med både stad och landsbygd genom Teleborgsvägens flöden. Här pekas en del mark på jordbruksmark ut men bedöms vara av väsentligt samhällsintresse för att utveckla Växjö stad. Södra Växjö västra stråk bygger vidare på Vikaholm och pekar ut områden med möjlighet till natur- och sjönära boende.

Västra mark pekas ut som ett möjligt omvandlingsområde med potential till stadens tätaste bebyggelse med stor funktionsblandning och flera regionalt viktiga funktioner i centralt läge. Detta ger möjlighet till fler arbetstillfällen. Här blir det särskilt viktigt att utveckla offentliga och gröna miljöer i samband med omvandlingen. Omvandlingen möjliggörs genom att erbjuda verksamhetsamark både väster och öster om staden.

Öster om stadskärnan i anslutning till Högstorp pekas Hollstorp ut med utbyggnadsområden både norr och söder om riksväg 25. Området har potential att byggas ut med en varierad bebyggelse och med ett nytt stadsdelcentrum i anslutning till Högstorp. Stora delar av odlingslandskapet sparas och blir en naturlig buffert mot det område som pekas ut lämpligt för verksamheter.

Bäckaslöv pekas ut med potential att bli ett mycket viktigt utbyggnadsområde för att starka Växjö stad som regional utvecklingsmotor. Detta med anledning av utpekade stationsläge och tillgång till flera regionalt och kommunalt viktiga funktioner. Området ingår i ett utpekade viktigt samband mellan centrum och nytt sjukhus i Räppe.

För kommunens kommunala och lokala kärnor så pekas framförallt möjligheten ut till mer småhusbebyggelse som ett komplement till Växjö stad. För de kommunala kärnorna och Gemla pekas även bebyggelse ut i stor omfattning inom ortens centrala delar med syfte att tillskapa täta och funktionsblandade miljöer med stark centrumkaraktär.

Utvecklingsinriktningen pekar på att orterna ska växa till sammanlagt 20 000 personer. Översiktsplanens mark- och vattenanvändning pekar inte ut mark i den omfattning som utvecklingsinriktningen tar höjd för. Detta med anledning av orternas hittills begränsade tillväxt och framtida osäkerhet kring när byggnationen kommer att ta fart. Strukturerna

som pekas ut har för intention att ge förutsättningar för en fortsatt utbyggnad mot utvecklingsinriktningens mål.

För Lammhult prioriteras närheten till stationsläget samtidigt som möjlighet till ett sjönära boende på Ekegårdsudden och Björnö pekas ut.

Förutom förtätning i Braås pekas även möjligheten till sjönära boende ut både centralt och på Västra stranden. I övrigt pekas merparten av bebyggelse ut söder om nuvarande tätort.

I Rottne pekas framförallt mark för bebyggelse ut i norra delen av orten där möjlighet till sjönära boende finns. Det är viktigt att hålla samman orten för att ge närhet till service och kollektivtrafik.

För Ingelstad är centrum särskilt prioriterat. Söder om orten pekas ett större område ut med möjlighet till varierad bostadsbebyggelse.

Fokus på närhet till stationsläget är en stor del av utvecklingen för Gemla. Stråket längs Stationsvägen och dess förlängning pekas ut med bebyggelse och säkra passager vid järnvägen och Växjövägen. Mark för bebyggelse pekas ut på jordbruksmark och bedöms vara av väsentligt samhällsintresse för att uppnå en sammanhållen struktur. På sikt har Gemla potential för en stark tillväxt med ökad kapacitet på järnvägen och med närhet till Alvesta kommuns utbyggnadsområde Aringsås.

Mark för bebyggelse pekas ut i Åryd och Vederslöv för att kunna bevara och utveckla den kommunala servicen.

Den tätortsnära landsbygd som pekas ut runt staden och för några utav orterna har för syfte att säkra stadens och orternas expansion på mycket lång sikt. Här ingår bland annat de framtida utbyggnadsområdena Jonsboda och Tofta Sjöstad som pekas ut som mark som särskilt ska skyddas för stadens utbyggnad.

Det är genom mark- och vattenanvändningen som intentionerna för det hållbara resandet konkretiseras genom att identifiera samband och lägen för transportnoder och

hur bebyggelse förhåller sig till dessa. De stora infrastruktursatsningarna som pekas ut är kapacitetshöjande åtgärder på våra riksvägar och järnvägen mellan Växjö stad och Alvesta tätort, utbyggnad av Södra länken samt den infrastruktur som behövs inom och för att ansluta de nya utbyggnadsområdena. Inom staden och orterna är det prioriterat att tillskapa trygghetsskapande stråk som främjar gång- och cykeltrafikanter samt kollektivtrafiken.

Med utvecklingsinriktningen som grund har väsentligt samhällsintresse för utveckling av vår kommun genom byggnation definierats. Det väsentliga samhällsintresset bygger på närheten till service och möjligheten till hållbara transporter. Det är inom detta väsentliga samhällsintresse som mycket utav utvecklingen av landsbygden sker. Bland annat genom att landsbygdsutveckling i strandnära lägen och byggande på jordbruksmark grundar sig på detta. Prioriterade områden för både grupper av bebyggelse och enskilda bostäder pekas ut med intentionen att kunna låta 20 000 personer bo och leva hållbart på landsbygden. I synnerhet pekas stråket mellan Växjö och Ingelstad ut, där även Tävelsås ingår.

Bebyggelse

Bebyggelsen delas in i fyra olika typer.

- Mångfunktionell bebyggelse
- Sammanhängande bostadsbebyggelse
- Verksamheter och industri
- Utbyggnadsområde på lång sikt

Tidshorisont

Översiktsplanen har 140 000 invånare som tidshorisont för inriktning och användning inom kommunen.

Översiktsplanens tidshorisont är satt fram tills dess att kommunen kommer vara 140 000 invånare.

För att precisera utbyggnadsordningen så att kommunen tillsammans med andra aktörer kan samordna resurser på ett hållbart sätt är översiktsplanens markanvändning för bebyggelse uppdelad i tre steg. Översiktsplanen pekar ut vad som ska byggas ut på kort samt medellång sikt. Detta ska vara vägledande för satsningar, påverkan, styrning och fortsatt planering.

Områden som prioriteras på kort sikt är kommunen redo att börja utveckla och vid behov av vidare planering bör detta prioriteras. Planering och utbyggnad kan påbörjas omgående men området som helhet kan byggas ut på längre sikt.

Medellång sikt innebär att kommunen inte är redo att börja utveckla området omgående. Vidare planering kan påbörjas för att skapa god framförhållning men är inte prioriterat. Vid intresse och om det anses lämpligt kan planering och utveckling för delar av området påbörjas tidigare men som helhet bör området utvecklas först på längre sikt.

Användningen *Utbyggnadsområde på lång sikt* är det tredje steget och ligger utanför översiktsplanens tidshorisont och prioriteras efter övriga områden.

Mångfunktionell bebyggelse

Områden för Mångfunktionell bebyggelse har stads- och tätortsmässig karaktär och innehåller flera olika funktioner tillsammans med bostäder.

Mångfunktionell bebyggelse är bebyggelse som i huvudsak används för bostäder, kontor, handel eller annan verksamhet som är förenlig med bostäder. Bebyggelsen är indelad i kvarter åtskilda av gator, eller har en kvartersliknande struktur. Kvarteren består av bebyggelse som är relativt hög och tät i förhållande till övrig bebyggelse. Trafik- och parkeringsytor, parker och fritidsanläggningar kan ingå.

Områden för Mångfunktionell bebyggelse är prioriterade för god uppkoppling och tillgänglighet med gång-, cykel- och kollektivtrafik. Framkomlighet för biltrafik kan vara begränsad i vissa delar.

Generella riktlinjer för mångfunktionell bebyggelse

Skapa blandning och variation

- Eftersträva en stor blandning av bostäder, handel, service, kontor och andra icke störande verksamheter.
- Eftersträva blandade boende- och ägandeformer.
- Prioritera täta bebyggelsemiljöer.
- Eftersträva en bebyggelse som håller hög kvalitet med innehålls- och gestaltningsmässig variation för att möta många olika behov och önskemål samt för att underlätta orienterbarheten i staden. Ny bebyggelse ska anpassa sig till förutsättningar som platsen och landskapet ger exempelvis i form av topografi, vegetation och eventuell befintlig bebyggelses karaktär.

Värna och stärk de gröna och blå strukturerna

- Värna och stärk biologiska och ekologiska värden samt förmågan att leverera ekosystemtjänster.
- Eftersträva att det inom 50 meter från bostaden ska finnas en offentlig plats med gröna element.
- Eftersträva att det inom 300 meter från bostaden ska finnas en park eller ett naturområde på minst 0,5 hektar.
- Eftersträva att det inom 800 meter från bostaden ska finnas en mångfunktionell park på minst 10 hektar.
- Eftersträva att det inom 2,5 kilometer från bostaden ska finnas ett natur- och rekreationsområde på minst 100 hektar.
- Förtätning får inte ske på bekostnad av viktiga grönområden.

- Eftersträva en stads- och tätortsmiljö med många träd och andra gröna element, till exempel esplanader och alléer.

Skapa mötesplatser

- Eftersträva god tillgång på väl utformade offentliga platser och gröna miljöer som främjar möten mellan människor i olika åldrar och med olika förutsättningar och bakgrund. Sådana platser ska vara tillgängliga för alla, inkluderande och upplevas som trygga och trivsamma att vistas i, under alla tider på dygnet och alla årstider.
- Mötesplatser ska planeras på ett öppet, överblickbart sätt med bra siktlinjer för naturlig uppsikt på platsen.
- Tillgänglighet till offentliga miljöer och funktioner prioriteras för oskyddade trafikanter och kollektivtrafiken.
- Säkerställa yta för och tillgänglighet till kultur-, idrotts- och fritidsanläggningar.
- Säkerställa yta och skapa förutsättningar för kvalitativa lek- och aktivitetsmiljöer.
- Eftersträva en kvarterslekplats mindre än 200 meter från bostaden med en friyta på cirka 800 kvadratmeter. Målgrupp främst yngre barn.
- Eftersträva en områdeslekplats på allmänplatsmark eller i anslutning till park, service, knutpunkt, gärna mindre än 500 meter från bostaden eller cirka 10 minuter trafiksäker promenadväg. Vi ska sträva efter att ha en lekplats per 1 000 invånare med cirka 2 000 kvadratmeter friyta. Lekplatsen ska vara för olika åldrar och framförallt spegla vilka målgrupper som bor i närområdet.

Bygg hållbart

- Eftersträva byggande utan klimatpåverkan i ett livscykelperspektiv.
- All planering och tillståndsgivning ska följa riktlinjer i dagvattenhandboken och VA-planen.
- Hänsyn ska alltid tas till recipientens statusklassning.

- Vid exploatering och förtätning ska det långsiktigt strävas efter att minska påverkan från fosfor, tungmetaller och miljögifter.
- För dagvattnet är utgångspunkten att det alltid finns skäligen åtgärder att vidta för att minska spridningen fosfor, tungmetaller och miljögifter.
- Åtgärder inom sjöarnas avrinningsområden får inte leda till att vattenkvalitén försämras.

Värna värdefulla kulturmiljöer

- Kulturmiljövärden ska alltid beaktas. I samband med förändring och förnyelse ska en plats kulturmiljövärden identifieras och analyseras. Historiska strukturer, planeringsideal, områdets befintliga bebyggelsekaraktär ska fortsatt kunna utläsas.
- Värna och framhäv särskilt tydliga fornlämningar och andra kulturhistoriska spår i gestaltningen av nya utbyggnadsområden

Sammanhängande bostadsbebyggelse

Områden för Sammanhängande bostadsbebyggelse består huvudsakligen av bostäder och har en tydlig beroenderelation till närliggande kärnor och stråk.

Sammanhängande bostadsbebyggelse är bostadsområden eller småorter som huvudsakligen består av bostadsbebyggelse, men där även ett mindre antal servicefunktioner kan finnas. Områdena har en tydlig beroenderelation till närliggande kärnor och stråk och karaktäriseras av en övervägande andel nattbefolkning och fler utpendlare än inpendlare.

Generella riktlinjer för sammanhängande bostadsbebyggelse

Skapa blandning och variation

- Område i huvudsak för bostäder men där möjlighet ges till viss blandning av andra funktioner som handel, service, kontor och andra icke störande verksamheter.

- Eftersträva blandade boendeformer, det vill säga småhus och flerfamiljshus, av olika storlek och ägandeform. Inom Växjö stad prioriteras tät småhusbebyggelse medan den i övriga tätorter ges mer utrymme.
- Eftersträva en bebyggelse som håller hög kvalitet med innehålls- och gestaltningsmässig variation för att möta många olika behov och önskemål samt för att främja god orienterbarhet. Ny bebyggelse ska anpassa sig till förutsättningar som platsen och landskapet ger exempelvis i form av topografi, vegetation och eventuell befintlig bebyggelses karaktär.

Värna och stärk de gröna och blå strukturerna

- Värna och stärk biologiska och ekologiska värden samt förmågan att leverera ekosystemtjänster.
- Eftersträva ett varierat utbud av naturmark och parker.
- Eftersträva att det inom 300 meter från bostaden ska finnas en park eller ett naturområde på minst 0,5 hektar.
- Eftersträva att det inom 800 meter från bostaden ska finnas en mångfunktionell park på minst 10 ha.
- Eftersträva att det inom 2,5 kilometer från bostaden ska finnas ett natur- och rekreationsområde på minst 100 hektar.
- Värna mark som vid naturinventering fått mycket högt naturvärde eller levererar betydelsefulla ekosystemtjänster.
- Förtätning får inte ske på bekostnad av viktiga grönområden. Om en grönyta av mindre vikt tas i anspråk för annat ändamål ska detta kompenseras med en ny grönyta eller höjd kvalitet i ett annat närliggande grönområde.
- Eftersträva en stads- och tätortsmiljö med många träd, till exempel esplanader och alléer.

- Dagvatten ska i första hand omhändertas lokalt, genom rening, fördröjning och infiltration. Eftersträva öppna dagvattensystem eftersom de är mindre sårbara vid extrem nederbörd och tillför estetiska värden och stärker ekosystemtjänster. Lågstråk och andra områden som identifierats som lämpliga för omhändertagande av dagvatten ska säkerställas för detta ändamål.

Skapa mötesplatser

- Eftersträva god tillgång på väl utformade offentliga platser och gröna miljöer som främjar möten mellan människor i olika åldrar och med olika förutsättningar och bakgrund. Sådana platser ska vara tillgängliga för alla, inkluderande och upplevas som trygga och trivsamma att vistas i, även under mörka tider av dygnet och året.
- Mötesplatser ska planeras på ett öppet, överblickbart sätt med bra siktlinjer för naturlig uppsikt på platsen.
- Säkerställa yta och skapa förutsättningar för kvalitativa lek- och aktivitetsmiljöer.
- Eftersträva en kvarterslekplats mindre än 200 meter från bostaden med en friyta på cirka 800 kvadratmeter. Målgrupp främst yngre barn.
- Eftersträva en områdeslekplats på allmänplatsmark eller i anslutning till park, service, knutpunkt, gärna mindre än 500 meter från bostaden eller cirka 10 minuters trafiksäker promenadväg. En lekplats per 1 000 invånare med cirka 2 000 kvadratmeter friyta. Målgruppen ska vara olika åldrar, men framförallt spegla de boende i närområdet.
- Eftersträva en aktivitetsplats på allmänplatsmark, gärna nära skola/förskola/fritidsgårdar och mindre än 2 500 meter från bostaden med cirka 2 000 kvadratmeter friyta. Målgruppen är barn och vuxna över 12 år.
- Eftersträva en utflyktslekplats på allmänplatsmark, nära kommunikationer och service, avstånd varierar. Cirka 2 000 kvadratmeter friyta. Målgruppen är olika åldrar med besökare från hela kommunen och boende i närområdet.

Bygg hållbart

- Eftersträva byggande utan klimatpåverkan i ett livscykelperspektiv.
- Hänsyn ska alltid tas till recipientens statusklassning.
- Vid exploatering och förtätning ska det långsiktigt strävas efter att minska påverkan från fosfor, tungmetaller och miljögifter.
- För dagvattnet är utgångspunkten att det alltid finns skäligen åtgärder att vidta för att minska spridningen fosfor, tungmetaller och miljögifter.
- Åtgärder inom sjöarnas avrinningsområden får inte leda till att vattenkvaliteten försämras.
- Bostäder lokaliseras och utformas så att de boende får en god ljudmiljö avseende trafikbuller, god luftkvalité och ingen påverkan från markradon.

Värna värdefulla kulturmiljöer

- Kulturmiljövärden ska alltid beaktas. I samband med förändring och förnyelse ska en plats kulturmiljövärden identifieras och analyseras. Historiska strukturer, planeringsideal, områdets befintliga bebyggelsekaraktär ska fortsatt kunna utläsas.
- Värna och framhäv särskilt tydliga fornlämningar och andra kulturhistoriska spår i gestaltningen av nya utbyggnadsområden.

Verksamheter och industri

Områden för verksamheter, som inte bör blandas med bostäder. Kan vara områden för verksamheter som kan vara störande, miljöpåverkande, ytkrävande eller genererar tung eller stor mängd övrig trafik. Det kan även vara områden som av andra skäl bör reserveras för enbart företag, exempelvis där det är stort tryck på bostadsmarknaden och det därför är viktigt att säkra näringslivets utvecklingsmöjligheter i särskilda områden. I områdestypen ingår såväl traditionella industriområden som stormarknadsområden och större mässområden och dylikt.

Generella riktlinjer för verksamhetsområden

- Område för industri och annan verksamhet som kan vara störande. Bostäder och störningskänslig verksamhet i eller intill området ska därför inte tillåtas.
- Störande verksamheter bör lokaliseras och utformas så att de inte stör intilliggande bostadsområden.
- Eftersträva gröna verksamhetsområden, med god tillgång till naturmarker, parker och andra gröna miljöer av varierande typ och storlek, samt gator och offentliga platser med många träd.
- Förtätning och komplettering får inte ske på bekostnad av viktiga grönområden. Om en grönyta av mindre vikt tas anspråk för annat ändamål ska detta kompenseras med en ny grönyta eller höjd kvalitet i ett annat närliggande grönområde.
- Dagvatten ska i första hand omhändertas lokalt, genom rening, fördröjning och infiltration. Eftersträva öppna dagvattensystem eftersom de är mindre sårbara vid extrem nederbörd och tillför såväl estetiska som biologiska värden. Lågstråk och andra områden som identifierats som lämpliga för omhändertagande av dagvatten ska säkerställas för detta ändamål.
- Utforma gator med god gestaltning så att det blir attraktivt, säkert och tryggt för oskyddade trafikanter att röra sig i och genom området.
- Värna och framhäv särskilt tydliga fornlämningar och andra kulturhistoriska spår i gestaltningen av verksamhetsområden.
- All planering och tillståndsgivning ska följa riktlinjer i dagvattenhandboken och VA-planen.
- Hänsyn ska alltid tas till recipientens statusklassning.
- Vid exploatering och förtätning ska det långsiktigt strävas efter att minska påverkan från fosfor, tungmetaller och miljögifter.

- För dagvattnet är utgångspunkten att det alltid finns skäligen åtgärder att vidta för att minska spridningen fosfor, tungmetaller och miljögifter.
- Åtgärder inom sjöarnas avrinningsområden får inte leda till att vattenkvaliteten försämras.

Utbyggnadsområde på lång sikt

Område som är av väsentlig betydelse för stadens utbyggnad på lång sikt. Områdena kan innehålla båda bostäder, service, verksamheter, kultur- och fritidsanläggningar samt grönområden. Detta specificeras i ett senare skede. Utbyggnad av dessa områden är inte fastslaget i detalj och ligger utanför översiktsplanens tidshorisont på 140 000 invånare i Växjö kommun. Det visas därför ingen infrastruktur eller exakt utformning för dessa områden.

Generella riktlinjer för utbyggnadsområde på lång sikt

- Mark och vatten fortsätter att användas på samma sätt som tidigare tills dess att en ändamålsenlig utbyggnad sker.
- Ny sammanhållen bebyggelse bör inte tillåtas innan en godkänd förstudie finns för området.
- Ny sammanhållen bebyggelse bör inte tillåtas så länge inte tillräcklig infrastruktur finns eller planeras att byggas ut till området.
- Ny enstaka bebyggelse bör endast tillåtas som komplettering av befintlig bebyggelse där det är uppenbart att den inte kommer att försvåra ortens planmässiga utbyggnad.

Transporter

Transportsystemet delas in i fem olika typer.

- Huvudcykelvägar

- Busslinjer
- Järnvägar
- Bilvägar
- Transportnoder

Huvudcykelvägar

Anläggning som är särskilt avsedd för trafik med cykel. I översiktsplanen redovisas huvudcykelvägar, det vill säga cykelvägar med hög framkomlighet mellan stadsdelar och orter samt viktiga målpunkter.

Generella riktlinjer för huvudcykelvägar

- Eftersträva hög standard och hög framkomlighet för cykeltrafik. Cykelvägarna ska vara attraktiva, trafiksäkra och trygga att cykla på.
- Huvudstråk ska primärt ledas längs byggnadernas framsida och genom offentliga utrymmen i syfte att skapa goda förutsättningar för ett flöde av människor och trygga miljöer.
- Utforma korsningar med bilvägar så att motorfordonens hastighet inte överstiger 30 km/h, eller med planskildhet.
- Separera gång- och cykeltrafik med tydlig markering i vägbanan och skyltning.

Busslinjer

Här innefattas lokal och regional persontrafik som bedrivs i linjetrafik med buss, har hög turtäthet och som tar många resenärer. Dessa busslinjer bör säkerställas för lång tid framåt och ska utgöra en stomme som bebyggelsen kan utvecklas efter. Enbart de mest prioriterade stråken redovisas här.

Generella riktlinjer för busslinjer

- Säkerställ god framkomlighet för linjebussar.
- Eftersträva hög turtäthet.

- Eftersträva attraktiva busshållplatser med möjlighet till stöldsäker cykelparkering och smidig övergång mellan busslinjen och anslutande kompletteringstrafik.
- Säkerställ möjligheten att anlägga och utveckla noderna i enlighet med utvecklingsinriktningen.

Järnväg

Anläggning för person- och godstransporter med tåg.

Generella riktlinjer för järnväg

- Säkerställ möjligheten till dubbelspår genom Växjö stad och mellan Växjö och Alvesta.
- Vidareutveckla Växjö station till en viktig knutpunkt för den regionala och lokala trafiken.
- Säkerställ möjligheten till en station vid Råppe, Bäckaslöv och Brände udde.
- Eftersträva hög turtäthet på persontrafiken.
- Säkerställ möjligheten att utveckla stationerna till transportnoder i enlighet med utvecklingsinriktningen.

Bilvägar

Vägar och gator avsedda för trafik med bil, buss och motorcykel. I översiktsplanen delas biltrafiken upp i väg och huvudgata. Med väg menas trafikled avsedd främst för person och godstransporter med bil och andra motorfordon mellan och genom orter. En huvudgata är avsedd för såväl fordonstrafik som gång och cykeltrafik, vanligtvis med skilda banor och har för huvudsyfte att knyta ihop orten.

Väg

Trafikled avsedd främst för person- och godstransporter med bil och andra motorfordon mellan och genom orter.

Huvudgata

Avsedd för biltrafik mellan områden/stadsdelar och viktiga målpunkter, men även för gång- och cykeltrafik, vanligtvis med skilda banor.

Generella riktlinjer för vägar

- Prioritera hög framkomlighet för biltrafiken och i synnerhet det långväga resandet.
- Eftersträva hög trafiksäkerhet. Korsningar med gång- och cykelvägar bör vara planskilda.

Generella riktlinjer för huvudgator

- Utformas som stadsgator och som en del av stadsmiljön i övrigt.
- Huvudstråk ska utformas för att koncentrera flöden och stimulera till användning så stor del av dygnet som möjligt.
- Prioritera busstrafiken på huvudgator med busslinjer.
- Eftersträva hög trafiksäkerhet och trygghet.

Transportnoder

Viktiga knutpunkter i transportsystemet. Transportnoder delas upp i fyra kategorier.

- Resecentrum
- Landsbygdsnod
- Bytesnod
- Flygplats

Resecentrum

Resecentrum är en större nod i kollektivtrafiken där samordning av trafik och service sker. Inkluderar centralstation och större hållplatser eller stationer i en kärna som utgör viktiga anslutningspunkter i kollektivtrafiksystemet.

Landsbygdsnod

En viktig bytesnod i kollektivtrafiken för att underlätta resandet på landsbygden. Kan på sikt samordnas med service. Utgör grund för väsentligt intresse då det ger förutsättningar för ett hållbart resande.

Bytesnod

En plats där smidiga och effektiva byten kan ske mellan olika transportslag. Innehåller ofta en hållplats eller station och parkeringsanläggning och ska vara väl integrerad i infrastrukturen för både bil- och cykelväg.

Flygplats

Flygplats och regionalt viktig transportnod.

Generella riktlinjer för resecentrum

- Utrustas med station/hållplats för kollektivtrafik, säker och trygg cykelparkering och andra anordningar som främjar ett smidigt byte mellan cykel, buss, tåg och andra färdmedel. Yteffektiv bilparkering med bilpooler och laddstolpar finns i anslutning till området.
- Parkeringsytor ska om möjligt placeras vid överblickbara platser med uppsikt från intilliggande fastigheter för att skapa en trygg och säker miljö för människor att röra sig i.
- Integreras i tätortsbebyggelsen där ett tydligt samspel sker med andra funktioner och viktiga målpunkter.
- Kommunala och regionala huvudstråk för olika färdmedel ska sammanstråla där tillgänglighet för gång-, cykel- och kollektivtrafik prioriteras.

Generella riktlinjer för landsbygdsnoder

- Utrustas med hållplats för kollektivtrafik, säker och trygg cykelparkering, bilparkering och andra anordningar som främjar ett smidigt byte mellan cykel, buss och andra färdmedel.
- Eftersträva en yteffektiv bilparkering med laddstolpar och på sikt möjlighet till bilpooler och andra anordningar som gör platsen attraktiv som pendlarparkering. Parkeringsytor ska om möjligt placeras vid överblickbara platser med uppsikt från intilliggande fastigheter för att skapa en trygg och säker miljö för människor att röra sig i.
- Utvecklas på sikt till mindre servicecentra med varuutlämning, godshantering, med mera.
- Skapa god tillgänglighet för den omkringliggande landsbygden till noden genom att integrera den med trafikstrukturen på landsbygden. Fokusera på att utveckla strukturer med många boenden.
- Trafikeras med hög turtäthet.

Generella riktlinjer för bytesnoder

- Utvecklas som integrerade målpunkter i bebyggelse- och grönstrukturen och ska vara effektiva vid byte av färdmedel. De ska göras attraktiva med närhet till andra funktioner.
- Säker och trygg pendlarparkering för både bil och cykel utvecklas i anslutning till busshållplats. Parkering är integrerad som en naturlig del i stadsbyggandet.
- Parkeringsytor ska om möjligt placeras vid överblickbara platser med uppsikt från intilliggande fastigheter för att skapa en trygg och säker miljö för människor att röra sig i.

Mer information kring transporter

Läs mer om kommunens trafikstrategiska arbete i kommunens styrande dokument för trafikrelaterade frågor.

[Cykelvägplanen hittar du här.](#)

[Transportplanen hittar du här.](#)

[Trafikplanen hittar du här.](#)

[Trafikplan Växjö centrum hittar du här.](#)

[Fotgängarplan hittar du här.](#)

Grönstruktur

Grönstrukturen delas in i två olika typer.

- Grönområde och park
- Grönstråk

En viktig del utav grönstrukturen är de gröna element som finns i bebyggelsen som har betydelse både för upplevelse och för ekosystemtjänster. Det är därför viktigt att ha med sig att detta avsnitt enbart hanterar stommen i den gröna strukturen och behöver kompletteras med gröna miljöer i bebyggelsen för att skapa en heltäckande grönstruktur.

Grönområde och park

Parker, parkliknande miljöer, naturmark i tätortsmiljö, närrekreationsområden, samt anlagda områden för fritidsaktiviteter som främst äger rum utomhus. Avser grönområde som på grund av dess stora betydelse bör skiljas ut från övrig bebyggelsemiljö. Små sjöar och delar av öppen sjö kan ingå. Under grönstruktur kan även områden med stora friluftslivs-, natur- eller landskapsvärden ingå där natur- och landskapsvård bör vara överordnad annan mark- och vattenanvändning. Områden som är viktiga att bevara och

där jord- och skogsbruk och andra näringar bör bedrivas på sätt som är förenligt med natur- och landskapsvårdens intressen.

Generella riktlinjer för grönområden

- Värna och vidareutveckla för avkoppling, motion, lek, naturupplevelser, umgänge och möten.
- Värna och stärk biologiska och ekologiska värden samt förmågan att leverera ekosystemtjänster.
- Värna, stärk och utveckla områden som utgör eller ingår i viktiga spridningskorridorer för djur och växter.
- Värna och framhäv fornlämningar och andra kulturmiljövärden.
- Endast byggnader och anläggningar som behövs för grönområdets funktion tillåts

Grönstråk

Grönstråk är en långsträckt zon av park eller naturmark eller annan typ av grönska som knyter ihop grönområden och natur till en sammanhängande struktur och som man vill framhäva för dess biologiska funktion eller för dess betydelse för friluftsliv och rekreation. Kan även omfatta vatten, till exempel om stråket är utmed en å eller en sjöstrand. Grönstråkens redovisning är generella och ska detaljstuderas gällande utformning och innehåll i framtida planering.

Generella riktlinjer för grönstråk

- Värna och utveckla som gröna och upplevelserika rekreationsstråk.
- Lyft fram biologiska och kulturhistoriska värden.
- Värna och stärk betydelsen för biologisk mångfald och som spridningskorridorer för djur och växter.
- Värna och stärk de biologiska och ekologiska värdena samt förmågan att leverera ekosystemtjänster.

Mer information kring grönstruktur

Läs mer om kommunens arbete med grönstrukturen i kommunens grönstrukturprogram och friluftsprogram.

[Grönstrukturprogram för Växjö stad hittar du här.](#)

[Grönstrukturprogram för Braås hittar du här.](#)

[Grönstrukturprogram för Gemla-Öja hittar du här.](#)

[Grönstrukturprogram för Ingelstad hittar du här.](#)

[Grönstrukturprogram för Lammhult hittar du här.](#)

[Grönstrukturprogram för Rottne hittar du här.](#)

[Grönstrukturprogram för Åryd hittar du här.](#)

[Friluftsprogram för Växjö kommun hittar du här.](#)

Landsbygd

Avsnittet landsbygd är uppdelat i flera delar. För samtliga delar gäller generella riktlinjer för all landsbygd. I de fall där riktlinjerna står i konflikt med varandra gäller riktlinjerna för den specifika delen.

Landsbygdsområde

Område som ytmässigt främst används för areella näringar och andra landsbygdsanknutna verksamheter, men där också bostadsbebyggelse och obrukad mark kan finnas.

Tätortsnära landsbygd

Del av landsbygd som angränsar till de mest expansiva delarna utav vår kommun. Mark- och vattenområde som i huvudsak kommer användas för areella näringar, rekreation och friluftsliv. Området har stor betydelse för ortsbornas vardagsrekreation och kan komma att behövas för tätortens långsiktiga utbyggnad.

Landsbygdsstråk och landsbygdsnod

Område som är av väsentligt samhällsintresse för att kunna utveckla landsbygden.

Nybyggnation på landsbygden prioriteras inom området för att det ger ökat underlag till service och har möjlighet till hållbara transporter genom att transportnod och transportsamband stärks.

Generella riktlinjer för all landsbygd

- Prioritera landsbygdsnäringsarnas möjligheter att bedriva och utveckla verksamheten.
- Undvik byggande på jordbruksmark (åker och betesmark). Byggnation kan enbart tillåtas då kriterierna för byggnation på jordbruksmark uppfylles.
- Ny bebyggelse bör lokaliseras till befintliga bebyggelsestrukturer till exempel i anslutning till byar eller andra bebyggelsegrupper eller där vi redan har infrastruktur, till exempel vägar, kollektivtrafik och bredband.
- Beakta kulturmiljövärden och lokala traditioner beträffande byggnaders placering och utformning. Såväl ny bebyggelse som om- och tillbyggnader och andra förändringar ska anpassas till och samspela med befintliga byggnader, och med landskapets värden och kvaliteter.
- Undvik nybyggnad på platser med särskilt värdefulla arter eller biotoper.
- Eftersträva att bebyggelsen på landsbygden blir varierad med olika boendeformer och varierad storlek på bostaden.
- All planering och tillståndsgivning ska följa riktlinjer i dagvattenhandboken och VA-planen.
- Hänsyn ska alltid tas till recipientens statusklassning.
- Vid exploatering och förtätning ska det långsiktigt strävas efter att minska påverkan från fosfor, tungmetaller och miljögifter.

- För dagvattnet är utgångspunkten att det alltid finns skäligen åtgärder att vidta för att minska spridningen fosfor, tungmetaller och miljögifter.
- Åtgärder inom sjöarnas avrinningsområden får inte leda till att vattenkvalitén försämras.
- Lokalisering av ny täkt ska var lämplig med hänsyn till intrång i miljön, påverkan på friluftsliv och riksintressen samt behov och närhet till byggnation av infrastruktur och bebyggelse.
- Tillämpa riktlinjerna för hänsynsområden under Hänsyn.

Landsbygdsutveckling i strandnära lägen

Utpekandet av LIS-områden (landsbygdsutveckling i strandnära lägen) grundar sig på kommunens bedömning av väsentligt samhällsintresse för byggnation. Detta baseras på översiktsplanens utvecklingsinriktning med intentionen att kunna bygga ett hållbart samhälle där hela kommunen kan utvecklas tillsammans. För orterna och landsbygden innebär detta en samhällsutbyggnad som främjar en ändamålsenlig och sammanhållen bebyggelsestruktur som i sin tur leder till att stärka kärnornas serviceutbud och möjligheten till hållbara transporter. Detta skapar förutsättningar för en hållbar landsbygdsutveckling. Det här avsnitt pekar även ut väsentligt samhällsintresse för att kunna utveckla turismnäringen på landsbygden. Detta är av betydelse för att skapa sysselsättningseffekter på landsbygden och grundar sig i utvecklingsinriktningens utpekande av områden särskilt intressanta för turism och rekreation med anledning av sin natur och landskapsbild.

Genom att utveckla inom dessa områden stärks hela kommunen och i synnerhet landsbygden. Ett område behöver även uppfylla ett antal andra kriterier som presenteras nedan.

Grupper av bostadsbebyggelse som skapar serviceunderlag

Landsbygdsutveckling genom bostadsbebyggelse ser till att landsbygden har möjlighet att behålla sitt serviceunderlag. Även genom att stärka kommunikationerna ges landsbygden större förutsättningar att på ett bekvämt och hållbart sätt få tillgång till service.

För att översiktsplanen ska peka ut ett LIS-område för bostadsbebyggelse måste nedanstående kriterier ha uppfyllts:

- Området ligger lokaliserat inom väsentligt samhällsintresse för bostadsbebyggelse.
- Området ligger i anslutning till en sammanhållen bebyggelsestruktur.
- Byggnation kan ske på ett sådant sätt att det långsiktiga skyddet för stränderna upprätthålls. Det ska fortfarande finnas god tillgång till strandområden för allmänheten och för att bevara goda livsvillkor för djur- och växtlivet.
- Att det möjliggörs för fri passage för allmänheten närmast strandlinjen.

Anläggningar som kan ge långsiktiga sysselsättningseffekter

Landsbygdsutveckling genom anläggningar som kan ge långsiktiga sysselsättningseffekter stärker landsbygden som en plats att både bo och arbeta på.

För att översiktsplanen ska peka ut ett LIS-område för turismnäringen måste nedanstående kriterier ha uppfyllts:

- Området ligger lokaliserat inom väsentligt samhällsintresse för sysselsättning.
- Det är en befintlig turistanläggning som ges förutsättningar att utvecklas.
- Det är för anläggningen en förutsättning eller avsevärd fördel att den ligger vid vattnet.

- Byggnation kan ske på ett sådant sätt att det långsiktiga skyddet för stränderna upprätthålls. Det ska fortfarande finnas god tillgång till strandområden för allmänheten och för att bevara goda livsvillkor för djur- och växtlivet.
- Att det möjliggörs för fri passage för allmänheten närmast strandlinjen.

Alla utpekade LIS-områden har föregåtts av naturinventering och studie kring allmänhetens tillgänglighet för att området ska kunna anses vara lämpligt.

Observera att det endast är inom de specifikt utpekade LIS-områdena som detta kan hävdas som särskilt skäl.

Byggnation på jordbruksmark

Jordbruket är en sysselsättning som är avgörande för hela samhället. Det genererar flertalet ekosystemtjänster, som exempelvis matproduktion, biologisk mångfald och öppna landskap, samtidigt som det ger sysselsättningseffekter som bidrar till en levande landsbygd. För att kunna peka ut byggnation på jordbruksmark krävs det att intresset att bygga väger tyngre än intresset att bevara marken för ett aktivt jordbruk. Det krävs således ett väsentligt samhällsintresse för byggnation.

Kommunens bedömning av väsentligt samhällsintresse för byggnation baseras på översiktsplanens utvecklingsinriktning. Det grundar sig i att kunna bygga ett hållbart samhälle där hela kommunen kan utvecklas tillsammans. För både staden, orterna och landsbygden innebär detta en samhällsutbyggnad som främjar en ändamålsenlig och sammanhållen bebyggelsestruktur som i sin tur leder till att stärka kärnornas serviceutbud och stråkens betydelse. Detta skapar förutsättningar för hållbara transporter och en hållbar samhällsutveckling.

Genom att utveckla dessa områden stärks hela kommunen men för att kunna peka ut byggnation på jordbruksmark krävs även att flertalet andra kriterier kan uppfyllas.

Nedan presenteras den process som ska uppfyllas för att en byggnation ska kunna bli aktuell.

Grupper av bebyggelse

Byggande av grupper av bebyggelse på brukningsvärd jordbruksmark kan anses lämpligt om samtliga tre steg kan uppfyllas.

1. Byggnationen anses vara ett väsentligt samhällsintresse då den bidrar till översiktsplanens utvecklingsinriktning samt bidrar till en sammanhållen bebyggelsestruktur då den ligger i anslutning till detaljplanen eller område som definieras som sammanhållen bebyggelse.
2. Förutsättningarna för att ta annan mark i anspråk är inte tillfredsställande. Förutsättningarna som studeras på den alternativa marken ska utgå från 3 kap. i Miljöbalken.
3. Bedömningen utifrån ett sammanvägt resonemang visar att det är lämpligt.

Enstaka byggnader

Enstaka byggnader på brukningsvärd jordbruksmark kan anses lämpligt om samtliga tre steg kan uppfyllas.

1. Alternativa placeringar har studerats och är inte tillfredsställande.
2. Ett eller flera kriterier uppfylls:
 - Placering i utkanten av ett större skifte, och som inte bedöms påverka jordbruksproduktionen negativt.
 - Jordbruksblock som är mindre än 1 ha och inte ligger i anslutning till ett brukningscentrum.
 - Placering på lucktomt.
 - Kompletterande bebyggelse som underlättar för lantbrukets fortlevnad, till exempel ett bostadshus för att underlätta generationsväxling.
 - Placering som med hänsyn till kulturmiljö följer den befintliga

bebyggelsestrukturen. I de fall annan placering hade medfört en försämring av kulturmiljövärdena i området.

- Placering med hänsyn till naturvärden. I de fall annan placering hade medfört en försämring av naturvärdena i området.

3. Bedömningen utifrån ett sammanvägt resonemang visar att det är lämpligt.

Den byggda miljön

Ett av översiktsplanens syften är att beskriva hur Växjö kommun ska använda, utveckla och bevara den byggda miljön. I en växande stad är kunskapen om stadens karaktärsdrag en viktig utgångspunkt när vi diskuterar förtätning inom den byggda miljön. Inte minst för att ta tillvara och stärka stadens värden – i motsats till att bygga bort stadens identitet.

Staden är indelad i sju karaktärsområden.

Centrum – den traditionella rutnätsstaden

Centrum karaktäriseras av rutnät, raka gator, tydliga kvarter, fondbyggnader, tre våningar plus indragen vind, trädalléer, torgbildningar och gatstensbeläggning.

Trädgårdsstaden och folkhemmet 1900–1960

Trädgårdsstaden karaktäriseras av oregelbundenhet, tydligt avgränsade och stora tomter, fristående villor, panelklädda ekonomibygnader, höga träd och skolmiljöer.

Den växande och enhetliga staden 1960–1980

Den växande och enhetliga staden karaktäriseras av funktionell, enkel och regelbunden arkitektur, trafikseparering, bilfria bostadsgårdar, stora parkeringsytor, både storskalig och småskalig bebyggelse.

Den varierade och hållbara staden 1980–

Den varierade och hållbara staden karaktäriseras av det individuella, varierade, blandade upplåtelseformer, energi, miljö, tillgänglighet och att gatunätet sammanlänkas.

Större friliggande karaktärsområden

De större friliggande karaktärsområdena är regementsstaden I11, St Sigfrids sjukhus och universitetet.

Den verksamma och arbetsintensiva staden

Vi beskriver karaktären som oregelbundenhet, stora byggnader i en våning, raka breda gator, stora parkeringsytor och få grönytor.

Den rekreativa staden

Växjösjön, Trummen, Linnéparken och Arenastaden är viktiga områden för rekreation, friluftsliv och idrott.

[En utförlig beskrivning av stadens karaktärer hittar du här.](#)

Avslutning

Markanvändningen behöver ta hänsyn till riksintressen och andra intressen. Dessa redovisas i kapitlet **Riksintressen** respektive **Hänsyn**.

Riksintressen

Riksintressen gäller geografiska områden som har utpekats därför att de innehåller nationellt viktiga värden och kvaliteter. Områden kan vara av riksintresse för både bevarande och exploatering. Det kan exempelvis vara områden för vägar, järnvägar, flygtrafik, kulturmiljövård, friluftsliv, naturvård, fiske eller mineralresurser.

Bestämmelserna om riksintressen finns i 3 och 4 kapitlet miljöbalken.

I översiktsplanen ska kommunen redovisa de områden av riksintresse som finns inom kommunen och hur kommunen förhåller sig till dem i sin planering av mark- och vattenområden. I översiktsplanen ska det framgå hur kommunen avser att tillgodose de redovisade riksintressena. Kommunen har möjlighet att i sin planering tolka de värden som skyddas av riksintressebestämmelserna och ta ställning till hur den utveckling som kommunen vill genomföra förhåller sig till dessa värden.

För varje riksintresse anges hänsynskategori, hänsynstyp och riktlinjer. Det finns tre hänsynskategorier.

- Areella näringar
- Natur- och kulturmiljövärden
- Råvarutillgångar och samhällsviktiga verksamheter

Varje hänsynskategori är i sin tur indelad i olika hänsynstyper. Hänsynskategorierna och hänsynstyperna definieras i respektive hänsynskategori nedan.

Areella näringar

Yrkesfiske

Yrkesfiske av riksintresse enligt 3 kapitlet 5 § miljöbalken.

I Växjö kommun är Åsnen av riksintresse för yrkesfiske. Detta innebär att inga åtgärder får tillåtas som påtagligt kan försvåra yrkesfiskets verksamhet. Havs- och vattenmyndigheten har inlett en översyn av riksintressen för yrkesfiske.

Natur- och kulturmiljövärden

Naturmiljö, kulturmiljö och friluftsliv av riksintresse enligt 3 kapitlet 6 § miljöbalken.

Kulturmiljövård

Riksintressen för kulturmiljövården är sammanhängande kulturmiljöer av stor betydelse ur ett nationellt perspektiv. Det är områden som särskilt väl belyser viktiga historiska skeenden. De värden som ligger till grund för utpekandet är knutna till såväl enskilda objekt och delområden som till miljöns kulturhistoriska och rumsliga samband.

- Värna och framhäv områdets kulturhistoriska värden.
- Eftersträva att bebyggelsemiljöns och landskapets karaktär bibehålls. Byggnader bör placeras och utformas efter rådande bebyggelsestruktur och lokal byggnadstradition.
- Kulturhistoriskt värdefulla byggnader bör vårdas och bevaras.
- Tillämpa riktlinjerna i länsstyrelsens fördjupade beskrivning av riksintresseområdet.

Växjö kommun arbetar med att se över översiktsplanen för rutnätsstaden. Detta kommer att ersätta delen för centrala Växjö när den är färdig.

Naturvård

Att skydda områden med för landet unika naturvärden är viktigt för att bevara den biologiska mångfalden, men också landskapsbilden och för allas möjligheter till naturupplevelser och friluftsliv. Områden som pekats ut som riksintresse för

naturvården motsvarar de mest värdefulla naturområdena i ett nationellt perspektiv. De ska också representera huvuddragen i den svenska naturen.

- Dessa värdefulla områden ska undantas från exploatering och andra ingrepp, om dessa bedöms orsaka skada på natur- och landskapsvärdena.

Friluftsliv

För att ett område ska vara av riksintresse för friluftslivet ska det ha stora friluftslivsvärden sett i ett nationellt perspektiv på grund av särskilda natur- och kulturkvaliteter, variationer i landskapet och god tillgänglighet för allmänheten. Naturvårdens och friluftslivets områden av riksintresse sammanfaller ofta.

Åsnen är av riksintresse för friluftslivet och naturvården. Sjön omfattas också av RAMSAR samt innehåller Åsnens nationalpark, ett flertal naturreservat och Natura 2000-områden.

- Värna och stärk områdets upplevelsevärden, tillgängligheten till och inom området, möjligheterna till friluftaktiviteter, samt tillgången till övernattningsställen och service.
- Undvik byggande och verksamheter som – enskilt eller kumulativt – försvårar allmänhetens tillträde till stränder, eller kan försämra vattenkvaliteten eller vattenmiljön.
- Undvik även vindkraftverk och andra anläggningar som påtagligt stör landskapsbilden.

Råvarutillgångar och samhällsviktiga verksamheter

Område som innehåller viktiga råvarutillgångar eller är särskilt lämpliga för samhällsviktiga verksamheter och där möjligheten att utnyttja respektive driva dessa ska värnas enligt miljöbalkens 3 och 4 kapitel.

Vattenförsörjning

Vattenförsörjning av riksintresse 3 kapitlet 8 § miljöbalken.

Bergaåsens dricksvattenanläggningar utgör mark- och vattenområden som bedöms vara av riksintresse för anläggningar för vattenförsörjning. För Växjö kommun omfattar detta vattenledning från Bergaåsens vattentäkt inom kommunen.

Skyddade vattendrag

Vattenförsörjning av riksintresse 4 kapitlet 6 § miljöbalken.

Mörrumsåns avrinningsområde är utpekade av riksdagen som riksintresse för skyddade vattendrag. Gränserna för riksintresseområdet är inte absoluta, utan indikerar värden eller egenskaper av högt allmänt intresse, enligt hushållningsbestämmelserna i 4 kapitlet miljöbalken, som finns att ta hänsyn till.

Kommunikationer

Kommunikationer av riksintressen enligt 3 kap 8 § miljöbalken.

Utpekande av ett riksintresse för kommunikationer innebär enligt miljöbalken att riksintresset ska skyddas mot åtgärder som kan påtagligt försvåra tillkomsten eller utnyttjandet av anläggningen. Här avses att det är funktionen hos transportsystemet som ska säkerställas. Tillkommande bebyggelse, exempelvis nybyggnad inom en anläggnings influensområde, får inte negativt påverka varken nuvarande eller framtida nyttjande av denna.

Växjö flygplats

Flygplatsen är av fundamental regional betydelse.

- Tillämpa Trafikverkets riksintresseprecisering för Växjö flygplats.

Uppfylls riksintresseprecisering för Växjö flygplats vid planering och byggnation bedömer Växjö kommun att riksintresset i form av flygplatsens tillstånd och verksamhetens utveckling är säkerställd.

Avgränsning av influensområde för flygbuller runt flygplatsen hittar du under kapitlet Hänsyn och avsnittet Miljö, hälsa och säkerhet. Avgränsningen för influensområdet är tolkat från ett undermåligt underlag och ska därför inte ses som exakt. Digitalt underlag för influensområde med hänsyn till flyghinder saknas och kan därför inte presenteras i karta. Tolkning av detta får göras genom Trafikverkets riksintresseprecisering för Växjö flygplats.

[Riksintressepreciseringen för Växjö flygplats hittar du här.](#)

Södra stambanan

Södra stambanan är av internationell betydelse och ingår i det utpekade TEN-T nätet. Banan sträcker sig från Stockholm till Malmö och är viktig för person- och godstrafik. Banan ingår även i det utpekade strategiska godsnätet.

Kust till kustbana

Kust till kustbanan är av interregional betydelse. Banan sträcker sig från Göteborg till Kalmar samt Karlskrona via bland annat Borås, Värnamo och Alvesta. Banan trafikeras av gods- och persontåg.

Riksväg 23

Väg 23 utgör en förbindelse mellan regionala centra, vilket innebär att vägen är av särskild regional betydelse. Väg 23 utgör en del av en viktig förbindelse mellan Malmö/Lund/Kristianstad, Växjö och Linköping.

Riksväg 25

Väg 25 ingår i det nationella stamvägnätet som riksdagen fastställt. Vägarna i det nationella stamvägnätet är av särskild nationell betydelse. Väg 25 är en viktig tvärförbindelse mellan vägarna E6, E4 och E22 i södra Sverige samt förbinder Halmstad med Växjö och Kalmar.

Riksväg 27

Väg 27 utgör förbindelse mellan regionala centra, vilket innebär att vägen är av särskild regional betydelse. Väg 27 sträcker sig mellan Karlskrona och Göteborg och utgör en viktig tvärförbindelse mellan sydöstra och västra Sverige.

Riksväg 30

Väg 30 utgör förbindelse mellan regionala centra, vilket innebär att vägen är av särskild regional betydelse. Vägen binder samman Växjö och Jönköping, och har i första hand stor betydelse för näringslivets transportbehov.

Energiproduktion

Riksintresse för energiproduktion, vindkraft enligt 3 kap 8 § miljöbalken.

Riksintressen för vindbruk anges för att de har särskilt goda förutsättningar för vindbruk ur ett nationellt perspektiv, för att de behövs för viktiga eller nödvändiga funktioner i samhället och/eller för en landsdels behov av viss energiproduktion.

[Mer information om områden lämpliga för vindkraft hittar du här.](#)

Totalförsvarets anläggningar

Riksintresse för totalförsvaret enligt 3 kap 9 § miljöbalken.

Riksintressen för totalförsvarets militära del (3 kap 9 § andra stycket miljöbalken) kan i vissa fall redovisas öppet i översiktsplanen, i andra fall inte. Detta beror dels av att det finns områden i form av övnings- och skjutfält och flygflottiljer som redovisas öppet, dels områden som av sekretesskäl inte kan redovisas öppet. De senare har oftast koppling till spanings-, kommunikations- och underrättelsesystem. Huvuddelen av Sveriges kommuner är i olika omfattning berörda av riksintressena.

För att säkerställa att ingen skada sker på de riksintressen som omfattas av sekretess och inte alls kan redovisas öppet på karta, är hela landets yta samrådsområde för objekt högre än 20 meter utanför tätort och högre än 45 meter inom tätort. Det innebär att alla ärenden avseende höga objekt behöver skickas på remiss till Försvarmakten för att säkerställa att ingen skada sker på riksintressen som omfattas av sekretess.

Lågflygningsområden

Lågflygningsområdena är viktiga områden för försvarsmaktens flygverksamhet. Det största hotet vid lågflygning är höga objekt oavsett om det är master, hus, anläggningar, kraftledningar eller vindkraftverk. Det är därför särskilt viktigt med tidiga samråd för

ärenden som rör höga objekt inom dessa områden, så att Försvarsmakten tidigt kan yttra sig och beskriva om ärendet medför skada på området eller inte.

MSA-område

MSA-område (minimum safety altitude) utgör den yta inom vilket det finns fastställda höjder för högsta tillåtna objekt som kan tillkomma i området runt en flygplats. Den militära MSA-ytan är 46 kilometer, den civila MSA-ytan är 55 kilometer. Höga fasta installationer som är högre än den fastställda MSA-höjden får inte förekomma.

Avslutning

Allt i detta kapitel måste tillgodoses vid fortsatt planering och byggnation. De övergripande avvägningarna är genomförda genom denna översiktsplan och kapitlet **Mark- och vattenanvändning** redovisar vad som är prioriterat för ett särskilt område. Dessa har för avsikt att inte påtagligt skada det som presenterats i detta kapitel.

Hänsyn

Områden med särskilda kvaliteter eller andra förhållanden som det bör tas hänsyn till i den översiktliga planeringen samt framtida planering som exempelvis detaljplanering och bygglovsprövning redovisas här.

Planläggning och prövning i ärende om lov eller förhandsbesked ska syfta till att mark- och vattenområden används för det eller de ändamål som områdena är mest lämpade för med hänsyn till beskaffenhet, läge och behov. Företräde ska ges åt sådan användning som från allmän synpunkt skapar god hushållning. Miljöbalkens bestämmelser om hushållning med mark- och vattenområden ska tillämpas. Dessa allmänna intressen redovisas här om de inte utgör riksintressen, som har ett eget kapitel.

Enligt plan- och bygglagen ska hänsyn tas till människors hälsa, säkerhet, och till risken för olyckor, översvämning och erosion vid planläggning och byggande. Dessa förutsättningar redovisas här.

Mark- och vattenanvändning redovisar kommunens ställningstagande när det gäller avvägningar och prioritering mellan allmänna intressen, oftast det allmänna intresset ändamålsenlig tätortsutveckling och annat byggande gentemot bevarandeintressen och areella näringar.

För varje hänsynsområde anges hänsynskategori, hänsynstyp och riktlinjer. Det finns fyra hänsynskategorier.

- Areella näringar
- Natur och kulturmiljövården
- Råvarutillgångar och samhällsviktiga verksamheter
- Miljö, hälsa och säkerhet

Varje hänsynskategori är i sin tur indelad i olika hänsynstyper. Hänsynskategorierna och hänsynstyperna definieras i respektive hänsynskategori nedan.

Ytterligare planeringsförutsättningar som ska vägas in i för att kunna peka ut lämplig markanvändning redovisas som underlag som du hittar i den samlade kartan.

Areella näringar

Mark och vattenområde där särskild hänsyn bör eller ska tas till jord- och skogsbruk av nationell betydelse enligt miljöbalkens 3 kapitel 4 §. Brukningsvärd jordbruksmark får tas i anspråk för bebyggelse eller anläggningar endast om det behövs för att tillgodose väsentliga samhällsintressen och detta behov inte kan tillgodoses på ett från allmän synpunkt tillfredsställande sätt genom att annan mark tas i anspråk.

Kommunens definition av brukningsvärd jordbruksmark är det som Jordbruksverket benämner jordbruksblock vilka är stödberättigande jordbruksmarker enligt EU:s definitioner. Eller att det är uppenbart utifrån läge, beskaffenhet och övriga förutsättningar att marken brukas eller har brukats som jordbruksmark.

Hur kommunen definiera väsentligt samhällsintresse och processen för att pröva lämpligheten av byggande på jordbruksmark beskrivs under mark- och vattenanvändningens avsnitt om landsbygd.

Natur- och kulturmiljövärden

Mark- och vattenområden samt den fysiska miljön i övrigt som har betydelse med hänsyn till naturvärden, kulturvärden eller friluftslivet (miljöbalken 3 kapitlet 6 §).

Naturvård

Områden med höga naturvärden kan vara specifika livsmiljöer för djur och växter som ska bevaras, gynnas och upprätthållas för den biologiska mångfaldens skull. Områden med värdefulla naturområden pekas ut i Naturvårdsprogram för Kronobergs län (1989). Naturvårdsprogrammet omfattar ämnesområdena geologi, biologi, landskapsbild och friluftsliv. Här redovisas även befintliga och planerade naturreservat.

- Dessa värdefulla områden ska så långt som möjligt undantas från exploatering och andra ingrepp, om dessa bedöms orsaka skada på naturvärdena.
- Blir områden en del av en exploatering ska hänsyn tas till värdena.

[Naturvårdsprogram för Kronobergs län, del Växjö kommun, hittar du här.](#)

Kulturmiljövård

Kulturmiljö avser hela den av människor påverkade miljön, det vill säga som i varierande grad präglats av olika mänskliga verksamheter och aktiviteter. Områden som är särskilt värdefulla beskrivs i det regionala kulturmiljöprogrammet (2012) och i kommunens kulturmiljöprogram (1989). Särskilt värdefulla område pekas ut och karaktärsdrag och kvaliteter beskrivs samt vilken hänsyn som behöver tas i respektive område.

- Värna och framhäv områdets kulturhistoriska värden.
- Eftersträva att bebyggelsemiljöns och landskapets karaktär bibehålls.
- Byggnader bör placeras och utformas efter rådande bebyggelsestruktur och lokal byggnadstradition.
- Kulturhistoriskt värdefulla byggnader bör vårdas och bevaras.
- Tillämpa riktlinjerna, inför framtiden, i länsstyrelsens kulturmiljöprogram.

[Kulturmiljöprogram för Kronobergs län hittar du här.](#)

[Kulturmiljöprogram för landsbygden i Växjö kommun hittar du här.](#)

Friluftsliv

Friluftsliv är vistelse utomhus i natur- eller kulturlandskapet för välbefinnande och naturupplevelser utan krav på tävling. Områden som är prioriterade för friluftsliv pekas ut och beskrivs i kommunens friluftsprogram (2017). Fokus i programmet är folkhälsa, tätortsnära natur och tillgänglighet.

- Växjö ska erbjuda inspirerande utemiljöer, med ett tillgängligt och varierat friluftsliv, som lockar till en mångfald av friluftaktiviteter. Människans naturupplevelser ska vara i centrum.
- Närheten och tillgänglighet till gröna och blå miljöer ska betraktas som en kvalitet och attraktionsfaktor i kommunens utveckling.
- Friluftslivet ska planeras utifrån god kunskap där den gröna miljöns kvaliteter och värden långsiktigt tas tillvara.

[Friluftsprogram för Växjö kommun hittar du här.](#)

Råvarutillgångar och samhällsviktiga verksamheter

Område som innehåller viktiga råvarutillgångar eller är särskilt lämpliga för samhällsviktiga verksamheter och där möjligheten att utnyttja respektive driva dessa bör värnas enligt miljöbalkens 3 kapitel.

Vattenförsörjning

Växjö stad och ett flertal tätorter i kommunen får sitt dricksvatten från Bergaåsen som är en grundvattentäkt. Det finns ytterligare vattenverk som förser tätorter med dricksvatten från yt- och grundvattentäkter. Utpekandet av vattentillgångar grundar sig på Länsstyrelsen regionala vattenförsörjningsplan.

Yt- och grundvattentillgångar

Vattentillgångarna som är prioriterade redovisas då de är av intresse för framtida dricksvattenförsörjning. Hänsyn bör tas för att säkerställa en god vattenkvalitet för framtida dricksvattenuttag.

- Inom delavrinningsområden till de prioriterade dricksvattentillgångarna bör hänsyn tas till att området utgör en del av tillrinningen till de prioriterade dricksvattentillgångarna.

- Eventuell nyetablering av möjliga hot mot dricksvattentillgången bör placeras och utformas så att verksamheten inte påverkar vattentillgångens kvantitet eller kvalitet negativt.
- Inom delavrinningsområdet bör försiktighet specifikt råda vid utformning av spill- och dagvattenhantering så att denna inte påverkar vattentillgångens kvalitet negativt.
- Grustäktsverksamhet inom prioriterade grundvattentillgångar bör inte tillåtas, om detta kan medföra skada på områdets värde som eventuell framtida dricksvattentillgång.

[Vattenförsörjningsplan för Kronobergs län hittar du här.](#)

Energiproduktion

Vindkraft

Vindkraft är en viktig energikälla för att reducera utsläppen av växthusgaser och för att klara en övergång till förnybar energiproduktion. Kommunen pekar ut områden som är lämpliga för vindkraft. Översiktsplan är vägledande för både lokaliseringen och prövningen av miljö tillstånd och bygglov för vindkraftverk. Kommunen beslutar om bygglov och har vetorätt vid prövningar av miljö tillstånd enligt miljöbalken för vindkraftverk.

[Mer information om områden lämpliga för vindkraft hittar ni här.](#)

Fjärrvärme

Med utgångspunkt från Sandviksverket levererar Växjö Energi fossilbränslefri fjärrvärme, fjärrkyla och el till Växjö stads invånare. Planering och byggande ska säkra fortsatt verksamhet och expansion på platsen och hänsyn ska tas till buller.

Kraftledning

Kraftledning är en elektrisk ledning för elöverföring. Svenska kraftnät önskar att kommunerna tar hänsyn vid planering av ny bebyggelse invid befintliga och planerade stamnätsledningar.

Avloppshantering

Vid Sundet hanteras Växjö stads avloppsvatten samt att det produceras biogas. I kommunen finns ett flertal mindre avloppsanläggningar som hanterar avloppsvatten från större och mindre samhällen. Planering och byggande ska säkra fortsatt verksamhet och expansion på platserna och hänsyn ska tas till lukt och buller.

Avfallshantering

Kommunens aktiva deponi är Häringetorps avfallsanläggning. Anläggningen behandlar bland annat matavfall och förorenade jordar. Planering och byggande ska säkra fortsatt verksamhet och expansion på platserna och hänsyn ska tas till buller.

Utvinning av naturresurser

Täktverksamheternas miljöpåverkan ska minimeras samtidigt som hänsyn ska tas till pågående verksamhet. Det är viktigt att vi säkerställer en god hushållning av naturresurser. Täkt innefattar brytning och bearbetning av berg, naturgrus, torv och andra jordarter.

- Naturgrus är en ändlig resurs, tåkter för naturgrus bör därför ersättas med tåkter för bergkross, morän eller återvunnet material.
- Lokalisering av ny täkt ska var lämplig med hänsyn till det intrång i miljön som en täkt innebär utifrån miljömålen; Grundvatten av god kvalitet; God bebyggd miljö; Myllrande våtmarker och Generationsmålet,
- Negativ påverkan på friluftsliv och riksintressen ska undvikas.
- Ny bebyggelse intill täkterna kan sannolikt störas av buller eller hindra täktverksamheten. Det är därför ur allmän synvinkel olämpligt att ny bebyggelse tillkommer i anslutning till täktområde, utom för exploateringsföretagets eget behov.

Miljö, hälsa och säkerhet

Områden där särskild hänsyn bör tas till att där råder eller kan råda förhållanden som negativt kan påverka miljön eller människors hälsa och säkerhet.

Översvämning

I plan- och bygglagens 3 kapitel 5 § står att översiktsplanen ska redovisa kommunens syn på risken för skador på den byggda miljön som kan följa av översvämning, ras, skred och erosion som är klimatrelaterade samt på hur sådana risker kan minska eller upphöra.

Översvämning kan orsakas av höga vattenflöden eller skyfall. Översvämning på grund av höga flöden innebär att långvarigt regnande eller snösmältning får vattnet i vattendrag och sjöar att stiga och översvämmas. De platser som är kritiska vid höga flöden är låglänta områden längs med vattendrag. Översvämning på grund av skyfall innebär att vattnet från kraftigt regn inte hinner rinna undan och att kapaciteten i dagvattensystemet inte räcker till. En översvämning kan drabba jordbruksmark, bostäder, industrier, vägar, avloppsnät och annan teknisk infrastruktur, samt påverka vattenkvaliteten. Med ett förändrat klimat kan vi få det mildare och blötare i Sverige, vilket ökar risken för översvämningar.

Sjöar och vattendrag

- Kommunen bedriver en vattenreglering där man tar vara på möjligheten att utnyttja sjöarnas magasinering funktion. Särskilt viktigt är detta i större sjöar som kan magasinera stora mängder vatten.
- Undvik ny bebyggelse i område med översvämningsrisk.
- Om prövning av bebyggelse sker ska utredning göras för att säkerställa att byggnation är möjligt.

Ledningsnät

- All exploatering ska ske på sådant sätt att man inte förvärrar risken för översvämning, varken inom riskområdena eller så att nya riskområden uppkommer.
- Inom riskområdena och uppströms i avrinningsområdet ska vi minska översvämningsrisken genom åtgärder, till exempel lokal fördröjning, infiltrationsytor, etcetera.

Resurs för dagvattenhantering

Lågstråk och områden som bör reserveras för dagvattenhantering har identifierats och ska tas hänsyn till vid exploatering för att förebygga risk för översvämning i framtiden.

- Områden för dagvattenhantering ska utformas så att de kan kombineras med behovet av rekreation och tillföra upplevelsevärden samt berika den biologiska mångfalden.

Ras skred och erosion

Växjö kommun ligger inte i ett område med påtaglig risk för ras, skred och erosion. Det finns akksamhetsområden för skred och ras där vi har finkorniga jordarter så som lera och silt. Det finns områden med förutsättningar för erosion längs med Helige å från Råppe till Salen där vi har jordarter så som sand och svämsediment.

- Aktsamhet ska beaktas vid byggnation på områden med risk för ras, skred och erosion.

Vattenkvalitet

Kommunen ska redovisa hur man avser att följa gällande miljökvalitetsnormer (MKN) enligt 5 kapitlet miljöbalken. Miljökvalitetsnormer för vatten omfattar ytvatten (sjöar, vattendrag och kustvatten) och grundvatten. Syftet med normerna är att säkra Sveriges vattenkvalitet.

En miljökvalitetsnorm för vatten beskriver den kvalitet en så kallad vattenförekomst ska ha nått vid en viss tidpunkt. Huvudregeln är att alla vattenförekomster ska uppnå det

som inom vattenförvaltning kallas god status. En norm anger en lägstanivå.

Vattenförekomsten får alltså inte påverkas av en verksamhet på så sätt att kvaliteten blir sämre än den status som anges i normen. Det är vattendelegationen vid Vattenmyndigheten i respektive distrikt som beslutar om miljökvalitetsnormerna för en vattenförekomst. Genom normerna ställer delegationerna krav på ekologisk och kemisk kvalitet i ytvatten, och krav på kemisk kvalitet och vattentillgång för grundvatten.

Det framgår här vilka områden som omfattas av risken för att någon miljökvalitetsnorm överskrids. Utpekade sjöar och vattendrag är mycket känsliga eller har dålig status.

- För dagvatten till sjöarna är utgångspunkten att åtgärder ska vidtas för att minska spridningen av fosfor, tungmetaller och miljögifter.
- Åtgärder inom sjöarnas avrinningsområden ska leda till att vattenkvalitén förbättras.

Luftkvalitet

Miljökvalitetsnormer

Kommunen ska redovisa hur man avser att följa gällande miljökvalitetsnormer (MKN) enligt 5 kapitlet miljöbalken.

Miljökvalitetsnormerna för utomhusluft gäller i hela landet. Det finns miljökvalitetsnormer för kvävedioxid/kväveoxider, partiklar (PM10/PM2,5), marknära ozon, bensen, kolmonoxid, arsenik, kadmium, nickel och bens(a)pyren.

Kommunen har idag in problem med miljökvalitetsnorm för luft. Viktigt att ta hänsyn till miljökvalitetsnormerna för luft vid utformning av gaturum kantad av bebyggelse.

Lukt

Olägenhet av olika karaktär och varaktighet i form av lukt och buller kan uppkomma kring avloppsreningsverk och dess recipient.

Buller

I dagens samhälle är buller ett stort miljö- och hälsoproblem. Med buller menas oönskat ljud som är störande och i vissa fall skadligt för hälsan. Buller kan komma från biltrafik, järnväg, flyg, industrier och andra verksamheter. Buller påverkar människors hälsa, välbefinnande och livskvalitet.

Regler om buller finns i såväl plan- och bygglagen som miljöbalken och förordningar. För olika kategorier av buller finns också riktvärden för bullernivåer vid bostadsbyggnader.

- Riktvärden för bullernivåer vid bostadsbebyggelse ska följas.

Influensområde för flygbuller runt Växjö flygplats

För flygbuller finns två värden att förhålla sig till och bör inte överskrida 55 dBA ekvivalentnivå och 70 dBA maximal ljudnivå vid en bostadsbyggnads fasad. Då det är kurvan för 70 dBA maximal ljudnivå vid tre överskridanden som är den yttre av dessa två vid Växjö flygplats så är det denna som redovisas av översiktsplanen och som vidare planering och byggnation bör förhålla sig till.

Avslutning

Allt i detta kapitel måste beaktas så långt det är möjligt vid fortsatt planering och byggnation. De övergripande avvägningarna är genomförda genom denna översiktsplan och kapitlet **Mark- och vattenanvändning** redovisar vad som är prioriterat för ett särskilt område.

Hållbarhetsbedömning

Miljöbedömning

En översiktsplan kan normalt antas medföra en betydande miljöpåverkan vilket innebär att en strategisk miljöbedömning ska göras när en översiktsplan tas fram eller ändras. Syftet med en strategisk miljöbedömning är att integrera miljöaspekter i planering och beslutsfattande så att en hållbar utveckling främjas.

Hållbarhetsbedömning

Växjö kommun har valt att utöka miljöbedömningen till att omfatta samtliga dimensioner av en hållbar utveckling och att sammanställa detta i en hållbarhetsbedömning. Den ska uppfylla såväl plan- och bygglagens krav på tydlighet i redovisningen av planens innebörd och konsekvenser som miljöbalkens krav på innehåll i en miljöbedömning enligt 6 kap. 12 § miljöbalken. Syftet med hållbarhetsbedömningen är att säkerställa att översiktsplanen leder oss mot en hållbar utveckling.

Hållbarhetsbedömningen utgår från en framtagna definition av hållbart samhällsbyggande och de tre hållbarhetsaspekterna.

[Hållbarhetsbedömningen inklusive MKB hittar du här.](#)

Sammanfattningar av ändringar i hållbarhetsbedömningen

Den hållbarhetsbedömning inklusive miljökonsekvensbeskrivning som fanns tillgänglig i samband med samrådet av översiktsplanen grundade sig på det avgränsningssamråd som kommunen haft med Länsstyrelsen och omfattade:

- Utbyggnadsområden i orter med stor expansion
- Växjös stadskärnor
- Växjö stads stora utbyggnads- och omvandlingsområden
- Södra länken

- Dubbelspår Växjö- Alvesta

Efter samrådet har flertalet ändringar genomförts. Dessa sammanfattas nedan.

- Stadens utbyggnadsområden omprioriterades och omvandlingsområdet i Räppe med nytt sjukhus och station har fördjupats och lagts till i konsekvensbedömningen.
- Kommunen har valt att prioritera stadskärnan och inte lika tydligt satsa på fyra regionala kärnor, det är därför dessa har tagits bort ur konsekvensbedömningen.
- Enligt Länsstyrelsen samrådsyttrande tolkar kommunen det som att Länsstyrelsen önskar konsekvensbedömningar för riksintressen för kulturmiljö som påverkas av utbyggnadsområden, det vill säga Bergkvara, Ingelstad och Rutnätsstaden.
- Konsekvensbedömningen redovisar nu också kommunens resonemang kring områden som berörs av byggande på jordbruksmark.

Sammanfattning av översiktsplanens konsekvenser

Utvecklingsinriktning

För att bedöma hur väl olika strategier leder mot hållbarhet började kommunen med att definiera vad som är hållbart samhällsbyggande, så kallat börläge. Kommunen beskrev också nuläget i förhållande till framtidens utmaningar och möjligheter. Skillnaden mellan nuläge och börläge definierades för att veta vad som skulle vara de viktigaste strategierna i utvecklingsinriktningen för översiktsplanen. Olika strategier har diskuterats och konsekvensbeskrivits för att kunna bedöma vilka som bäst leder till en attraktiv och hållbar kommun. Den valda utvecklingsinriktningen innehåller de strategier som bedömts som mest betydelsefulla för en hållbar utveckling.

Utvecklingsinriktningens konsekvenser sammanfattas i kartan.

Mark- och vattenanvändning

Den valda utvecklingsinriktningen är utgångspunkten för förslag till mark- och vattenanvändningen. Konsekvensbedömningen för mark- och vattenanvändningen utgår ifrån den avgränsning som tagits fram tillsammans med Länsstyrelsen i samband med avgränsningssamrådet och justerats något efter översiktsplanens samråd.

Konsekvensbedömningen utgår från de förslag till mark- och vattenanvändning som bedöms kunna ge stora negativa konsekvenser. Konsekvensbedömningen är utformad så att sociala, ekologiska och ekonomiska bedömningar görs för de avgränsade förslagen. I konsekvensbedömningen jämförs planförslaget med ett nollalternativ, ett nulägesalternativ och ibland andra alternativ. Konsekvensbedömningens omfattning och detaljeringsgrad görs på en generell och övergripande nivå eftersom bedömningen görs på översiktsplanen för hela Växjö kommun. Mer detaljerade konsekvensbedömningar och undersökningar kommer göras i efterkommande planering. Konsekvenserna av mark- och vattenanvändningen sammanfattas i kartan.

Samrådsredogörelse

Kommunstyrelsen gav den 6 mars 2018 kommunchefen i uppdrag att ta fram en ny digital översiktsplan som grund för en levande översiktlig planering.

Växjö kommuns förslag till ny översiktsplanen var på samråd mellan den 18 november 2019 och den 17 januari 2020. Under samrådet fanns översiktsplanen tillgänglig via kommunens hemsida. Det ordnades ett öppet hus i kommunhusets entré. Det gavs även möjlighet till att chatta med kommunens tjänstepersoner under några kvällar. Under samrådet kom mer än 50 yttranden in som finns sammanställda i samrådsredogörelsen. Samrådsredogörelsen består av en sammanfattning av alla yttranden och kommunens svar och hantering av dessa. Yttrandena finns i sin helhet att läsa i kommunens diarium.

Samrådsredogörelsen innehåller även yttranden och kommunens svar och hantering av dessa yttranden från samrådet för förstudie för Södra Växjö och förstudie för Sydöstra Västra Mark.

[Samrådsredogörelsen hittar du här.](#)

Sammanfattning av synpunkter

Följande synpunkter har varit återkommande genom flera olika yttranden och kan inte anses vara hanterat på ett tillfredsställande sätt av översiktsplanen. Dessa punkter har fått särskilt stort fokus vid justeringen av översiktsplanen.

- Den digitala plattformen är otydlig och svåränvänd vilket gör att översiktsplanen inte blir tillgänglig.
- Utbyggnadsområden och satsningar i Växjö stad ifrågasätts från flera håll.
- Överlag lyfts en avsaknad av satsningar på landsbygden fram.
- Byggande på jordbruksmark bör undvikas och behöver tydlig motivering.

- Otydlighet och avsaknad av lagstöd för de stora LIS-områdena som pekas ut.

Sammanfattning av ändringar

Växjö kommun tackar för alla synpunkter och det engagemang som funnits kring översiktsplanen. Utvecklingen av samhället påverkar oss alla och översiktsplanens inriktning ska gälla över lång tid så kommunens intentioner är att det ska bli så bra som möjligt för så många som möjligt både idag och i framtiden. Kommunen har tagit med sig alla synpunkter i det fortsatta arbetet med översiktsplanen.

Mellan samrådet och utställningen har Växjö kommun fördjupat och förtydligat de flesta delarna av översiktsplanen. Några särskilda delar har blivit helt omarbetade. Nedan presenteras de större ändringar som genomförts.

Den digitala plattformen

Upplevelsen av att översiktsplanen har varit svår att använda och ta del av genom den digitala plattformen har kommit från flera håll. Skillnaderna från en tryckt översiktsplan har varit stora och upplägget krävde stor förkunskap i datorvana och samhällsbyggande vilket inte var optimalt. Kommunen valde tidigt att ta fram en helt digital översiktsplan och står fast vid det beslutet. Fokuset och syftet med att förbättra den digitala plattformen har därför handlat om att förenkla och förtydliga översiktsplanen i en digital miljö. Översiktsplanen är därför uppbyggd med hjälp av ArcGIS StoryMaps för att likna en interaktiv bok med kapitel och avsnitt. Med detta verktyg har vi möjlighet att guida användaren genom översiktsplanen. Det är förutbestämt vad som ska visas på kartan till varje valt textavsnitt för att lättare få överblick och skapa förståelse. Det krävs fortfarande en viss datorvana men mycket handlar om att använda och lära känna verktyget.

Byggnad på jordbruksmark och landsbygdsutveckling i strandnära läge

Under samrådet inkom flera synpunkter kring utvecklingen av landsbygden där byggande, jordbruk och andra värden riskerar att stå i konflikt med varandra. Detta

resulterade framförallt i att kommunen påbörjade ett arbete kring att fördjupa hur översiktsplanen ska hantera byggandet på jordbruksmark. Kommunen har i och med detta arbete pekat ut områden som är av väsentligt intresse för byggnation på landsbygden med hänvisning till utvecklingsinriktningen. Detta grundar sig i att byggnation på identifierade platser skapar förutsättningar till mer serviceunderlag och ett hållbart resande. Detta har sedan samordnats med landsbygdsutveckling i strandnära lägen som utgår ifrån samma väsentliga intresse för bostäder och kompletteras med väsentligt intresse för turismanläggningar. Detta ger en bra grund och goda förutsättningar för en mer preciserad landsbygdsutveckling.

Stadens utbyggnadsområden

Att bryta ny mark och utvidga stadens strukturer får alltid reaktioner och det är viktigt att dessa strukturer blir hållbara för vi måste leva i dem i många år framöver.

Intentionerna med den nya översiktsplanen har varit att fokusera på en tydligare, mer transparent och kontinuerlig samhällsutveckling. För att kunna välja rätt valde kommunen att bedöma samtliga utav stadens större utbyggnads- och omvandlingsområden från befintlig översiktsplan på nytt. Detta arbete genomfördes först av kommunens tjänstepersoner och sedan av kommunens politiker. Varje område bedömdes enligt utvalda kriterier som baserades på Hållbara Växjö 2030 för att få en så rättvis bild som möjligt. En sammanvägd bedömning togs fram vilket resulterade i en rekommendation som kommunen sedan valde att arbeta vidare utifrån. Den stora förändringen mellan samrådsförslaget och utställningsförslaget är att Tofta Sjöstad inte längre pekas ut och att området Hollstorp har tagits med istället.

Detta har i sin tur även lett till ett par justeringar och förtydliganden om hur Växjö stad ska utvecklas i helhet och hur detta påverkar utvecklingen av hela kommunen. Översiktsplanen har ett större fokus på det västra och södra stråket inom Växjö stad och det är här den största utvecklingen kommer att ske inom den närmsta tiden. Det har också blivit ett tydligare fokus på stadskärnan då översiktsplanen enbart pekar ut en regional kärna i Växjö stad som kommunen har för avsikt att särskilt satsa på. De andra

viktiga funktionerna tillhör numera funktionsstråk och utvecklingen är mer inriktad på satsningar i stråk som utgår ifrån stadskärnan. Detta presenteras i den något justerade utvecklingsinriktningen. Satsningarna inom Växjö stad har också fått till konsekvens att landsbygdsstråk mellan Växjö stad och Rottne inte har samma betydelse och har därför plockats bort. Översiktsplanen innehåller numera ett större fokus på orterna Gemla och Ingelstad som båda ingår i kommunens två viktigaste samband.

Fördjupning av sjukhusområdet

I samband med att samrådsförslaget till ny översiktsplan arbetades fram kom nyheten om att akutsjukhuset i Växjö stad eventuellt skulle flytta till Räfte. Detta kommer få en stor påverkan på staden och hur strukturerna kommer att användas, både i Räfte men även för hela staden och regionen. I samband med framtagandet av detaljplan för området har kommunen studerat hela staden, och i mindre omfattning regionen, utifrån vad ett sjukhus på platsen får för betydelse och hur det påverkar rörelserna i staden och möjligheterna att utveckla samband ytterligare. Av analysen framkom framförallt fyra viktiga delar att utveckla vidare.

- Kopplingen till Bäckaslöv och stadskärnan är viktig och kräver att sambandet mellan Bäckaslövsplanaden, Vaktvägen, Stora vägen och Bergsnäsvägen stärks och att korsningar byggs om för att underlätta flöden. Detta leder även till att mark kring Vaktvägen blir mer intressant för stadsutveckling.
- Byggnation direkt söder om Stora Räftevägen skulle kunna fungera som en bullerdämpande åtgärd samtidigt som fler lokaler skapas.
- Stora Räftevägens sträckning och passage över järnvägen behöver studeras vidare utifrån bästa möjlighet för utveckling av stadsdelen Räfte. En västlig eller mer central och rak dragning är de primära alternativen och ger olika fördelar. Att behålla befintlig sträckning ses som det sämsta alternativet. Stora Räftevägen bör utvecklas som en stadsgata.

- Utveckling av fastigheter direkt norr om järnvägen blir intressant. Dessa får ett strategiskt bra läge med närhet till station, funktioner och med koppling till Räfte kanal.
- Säkerställa gång- och cykelvägar till och genom området. Särskilt viktigt är det att säkerställa tunneln under järnvägen öster om Norra Bergundasjön.

Övriga ändringar

Utöver ovanstående har även översiktsplanen uppdaterats genom följande större förändringar.

- Förtydligande av vad en översiktsplan är och hur Växjö kommun ska jobba med den översiktliga planeringen.
- Hur översiktsplanen förhåller sig till kommunens mål och vilka planer och program som ska gälla har förtydligats.
- Utvecklingsinriktningen har arbetats om för att passa utbyggnadsområdena i staden och kommunens vilja för utveckling.
- Behovet av mer verksamhetsmark har undersökts och pekats ut av översiktsplanen.
- Ytterligare förtydligande kring landsbygden i både utvecklingsinriktningen och mark- och vattenanvändningen.
- Kapitlet Hänsyn har förtydligats och kompletterats med ytterligare underlag och riktlinjer.
- Kapitlet Riksintressen har förtydligats och kompletterats med ytterligare riktlinjer.
- Anpassningar till Boverkets nya ÖP-modell genom att bland annat föra in begreppet mångfunktionell bebyggelse.

- Hållbarhetsbedömningen har justerats utifrån önskemål om att beskriva konsekvenser för riksintressen för kulturmiljö som påverkas av utbyggnadsområden samt ett resonemang kring områden som berörs av byggande på jordbruksmark. Den har också kompletterats med en konsekvensbedömning för området kring sjukhus och station i Räfte.

Översiktsplanen har genomgått flertalet mindre ändringar och uppdateringar i alla dess delar.

Framtida arbete

Under samrådet har kommunen även identifierat flera större utredningar som behöver genomföras, planer och förstudier som behöver tas fram eller uppdateras och underlag som behöver uppdateras och fördjupas. Både sådant som är kopplat till översiktlig planering men även sådant som behöver hantera frågor i en annan detaljeringsgrad än vad översiktsplanen klarar av. Utredningarna, oavsett detaljeringsgrad, kommer att påverka översiktsplanen och kommer att behöva arbetas in i översiktsplanen, antingen i delar eller som helhet, vid framtida uppdateringar. Identifierade behov presenteras nedan.

- Fördjupning av riksintresset rutnätsstaden och hur kommunen ska förhålla sig till bevarande och utveckling av stadskärnan. Arbetet är påbörjat.
- Implementera ekosystemtjänster i planeringen. Arbetet med detta ingår i projektet Blue-Green Cities.
- Fördjupade analyser av bristområden för grönytor och hur kommunen ska hantera detta.
- Fördjupade studier och konkretiserande kring planering av landsbygdsnoder.
- Kartläggning av trafikbuller.
- En mer detaljerad kartering av jordbruksmark.
- Uppdatering av grönstrukturprogram med utgångspunkt i översiktsplanen.

- Fördjupat arbete kring en hållbar landsbygdsutveckling. Landsbygdsutveckling i strandnära lägen är ett utav verktygen.
- En mer detaljerad användning för vattnet inom kommunen.
- Uppdatering av vindbruksplanen.
- Förstudie Råppes framtida utveckling med anledning av nytt sjukhus.
- Framtagande av en förtätningsstrategi och fördjupning av karaktärsområden för Växjö stad.
- Framtagande av en vision för Bergkvara om hur kommunen vill arbeta med riksintresset för en ökad tillgänglighet och ett ökat användande för friluftslivet och som rekreationsområde.
- Lokaliseringsutredning för Växjös framtida anläggningar för vatten och avlopp samt energiförsörjning.
- Fördjupade studier om vad framtidens handel innebär för samhällsutvecklingen.
- Förstudie för Hollstorp.
- Uppdatering av klimatanpassningsplan och inarbetning av riktlinjer i översiktsplanen.
- Uppdatering och fördjupning av tysta och lågexploaterade områden.
- Framtagande av naturvårdsprogram för kommunen genom bland annat fördjupade landskapsanalyser.
- Framtagande av kulturmiljöprogram för kommunen genom bland annat fördjupade landskapsanalyser.
- Fördjupning av hur kommunen ska arbeta vidare med kompensation för ianspråktagande av grönytor.

Utställning

När är översiktsplanen utställd?

Utställning av Växjö kommuns översiktsplan äger rum från den 8 mars till och med den 11 maj 2021.

Vad är samråd och utställning?

Syftet med samrådet var att samla in synpunkter på förslaget. De synpunkter som kom in har ställts samman och kommenterats i en samrådsredogörelse.

Planförslaget har nu bearbetats och ställs ut i en så kallad utställning. Syftet är att allmänheten och andra berörda ska kunna se hur lämnade synpunkter har tagits tillvara och att ge ytterligare en möjlighet att lämna synpunkter på förslaget.

Var finns förslaget under utställningen?

Utställningsförslaget till Växjö kommuns översiktsplan samt dess hållbarhetsbedömning inklusive miljökonsekvensbeskrivning är digitalt och finns att tillgå genom denna plattform.

All text och alla kartor som ni hittar i denna digitala översiktsplan finns även som ett PDF-dokument som går att skriva ut. Det är ej rekommenderat att ta till sig översiktsplanen på detta sätt då innehållet är anpassat efter den interaktiva miljö som den digitala plattformen erbjuder.

[Du hittar översiktsplanen sammanställd som ett PDF-dokument här.](#)

Var lämnas synpunkter?

Har du synpunkter på förslaget är du välkommen att framföra dessa skriftligen senast **den 11 maj 2021** till:

Växjö kommun, kommunkansliet

Box 1222
351 12 Växjö

Alternativt till e-post; kommunstyrelsen@vaxjo.se.

Märk med "Översiktsplan".

Synpunkter på Hållbarhetsbedömningen inklusive miljökonsekvensbeskrivning får gärna skrivas separat i skrivelsen.

[Det finns även möjlighet att lämna synpunkter digitalt genom att följa denna länk.](#)

Återkoppling på lämnade synpunkter sker genom att kommunen sammanställer alla synpunkter och vilka förändringar som dessa har föranlett till i ett särskilt utlåtande. Vill du ha återkoppling på en specifik synpunkt så ber vi dig ta kontakt med oss efter det att utställningen är färdig. Du kan självklart ställa frågor till oss under hela utställningen.

Vem kan jag kontakta om jag har frågor?

Vid eventuella frågor eller funderingar går det att kontakta någon utav kommunens tjänstepersoner.

- Rasmus Leo, projektledare
telefon: 0470-410 02
e-post: rasmus.leo@vaxjo.se
- Rebecca Martinsson, gruppchef översiktlig planering
telefon: 0470-433 05
e-post: rebecca.martinsson@vaxjo.se
- Mikael Ohlsson, landskapsarkitekt
telefon: 0470-415 89
e-post: Mikael.Ohlsson2@vaxjo.se

Dialogformer under utställningen

Under utställningen har du möjlighet att del av förslaget på ett flertal sätt.

Ta del av förslaget

Du tar del av Översiktsplanen i sin helhet genom denna digitala plattform.

Här kan du ta del av en film som översiktligt beskriver översiktsplanens innehåll.

Chatta med oss om förslaget

Den 25 mars och 14 april, 16.45-20.00 kan du chatta med kommunens tjänstepersoner om förslaget.

Dialog med allmänhet

Mötena sker digitalt genom Teams och kräver föransmälan. Anmäl dig här.

Norra kommundelen, 19 april, 18.30- 19.30

Östra kommundelen, 19 april, 19.30-20.30

Södra kommundelen, 20 april, 18.30-19.30

Västra kommundelen, 20 april, 19.30-20.30

Staden, 22 april, 18.30-20.00

[Karta med uppdelning hittar du här.](#)

Dialog med samhällsföreningarna

Inbjudan har skickats till våra samhällsföreningar. Mötena sker digitalt genom Teams.

Norra kommundelen, 24 mars, 18.30- 20.30

Västra kommundelen, 7 april, 18.30-20.30

Södra kommundelen, 8 april, 18.30-20.30

Östra kommundelen, 28 april, 18.30-20.30

[Karta med uppdelning hittar du här.](#)

Dialog med ungdomar vid fritidsgårdar

Inbjudan har skickats ut till fritidsgårdar där det finnas möjlighet att diskutera och lämna synpunkter på översiktsplanen.

De fritidsgårdar som kommer att anordna detta är Braås, Lammhult samt

Ringsberg. Ansvarig fritidsledare kommer gå ut med tider och mer information.

Övrigt

Förutom ovanstående så har även kommunen genomfört eller planerar att genomföra följande:

- Övningar kring översiktlig planering i undervisningen med en högstadielklass, årskurs 8.
- Övningar med Blekinge tekniska högskola, utbildningen fysisk planering.
- Mellankommunal dialog på Region Kronobergs dialogmöte.

Bilagor

I bilagorna finns alla översiktsplanens områden och tillhörande riktlinjer samlade.

[Bilaga 1 - Utvecklingsinriktning](#)

[Bilaga 2 - Mark- och vattenanvändning](#)

[Bilaga 3 - Riksintressen](#)

[Bilaga 4 - Hänsyn](#)

[Bilaga 5 - Hållbarhetsbedömning](#)