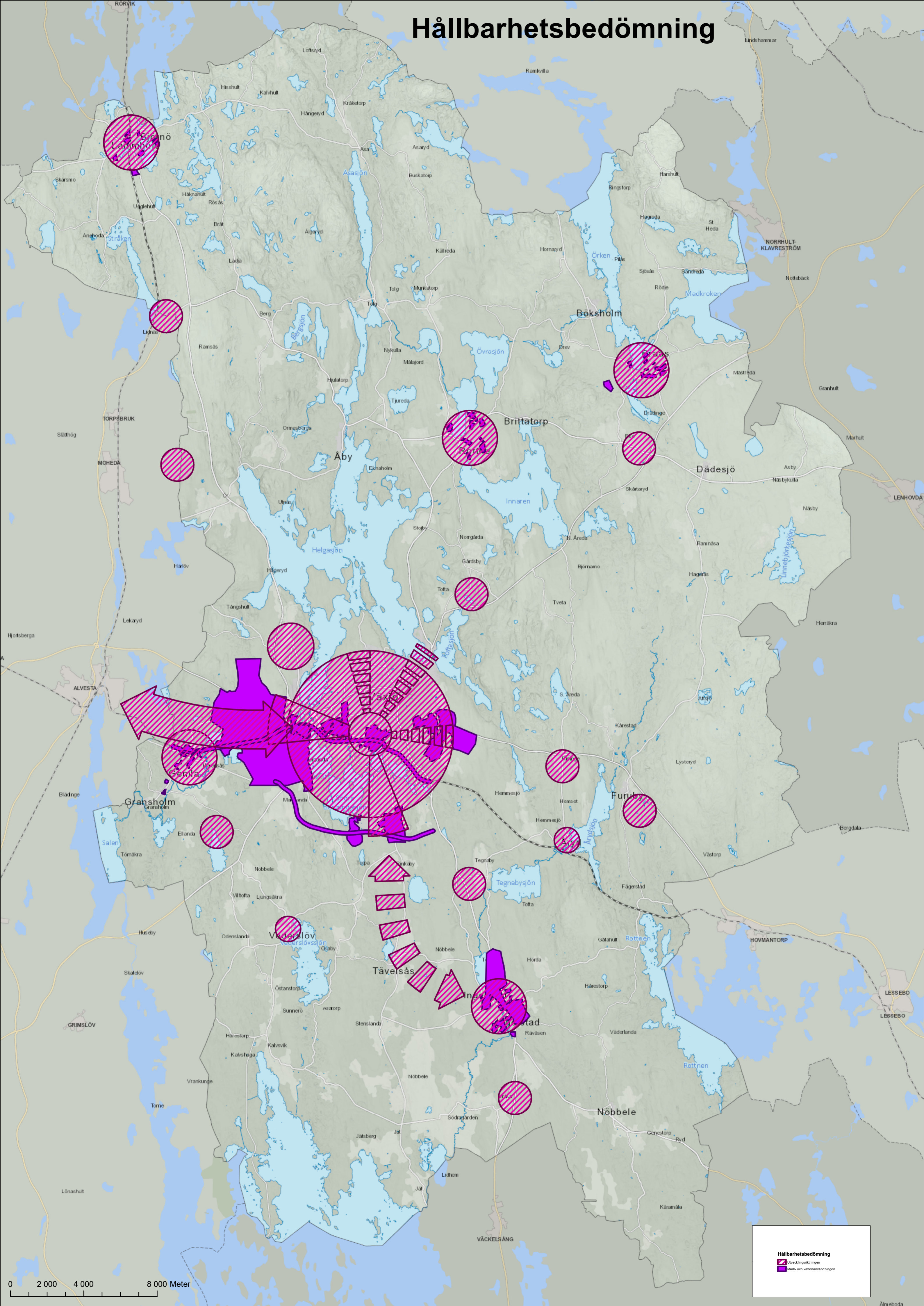


Bilaga 5

Hållbarhetsbedömning

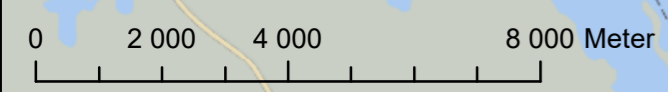
I detta dokument redovisas alla objekt som tas upp i Hållbarhetsbedömningen. För generella riktlinjer se kapitel Hållbarhetsbedömning i huvuddokumentet.

Hållbarhetsbedömning



Hållbarhetsbedömning

- Utvärderingsområdet
- Mark- och vattenanvändningen



Braås

Områdestyp: Mark- och vattenanvändningen

Bedömning:

En omvandling av Östra Stranden från verksamheter till tätortsbebyggelse kan skapa sjönära boende- och vistelsemiljöer vilket stärker Braås attraktivitet.

Omvandlingen kan också minska buller- och störningspåverkan från transporter vilket är positivt för människors hälsa.

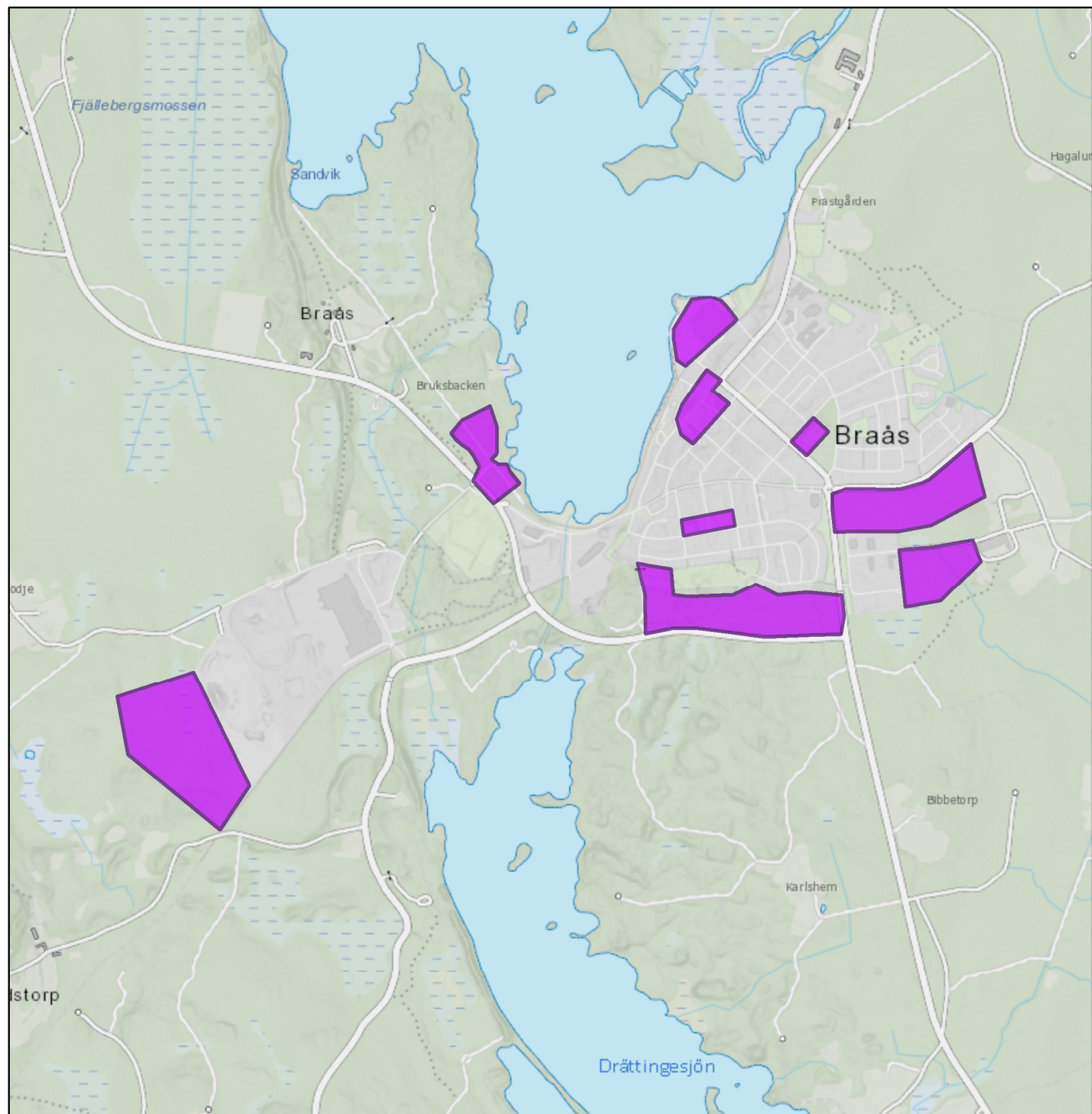
Området Södra Braås har förorenad mark, högriskområde för radon och vägen söder om trafikeras av tung trafik vilket kan komma att påverka människors hälsa om inte hänsyn tas vid vidare planering och byggnation.

Utbyggnadsområdena hålls samman med den befintliga bebyggelsestrukturen vilket skapar förutsättningar för god tillgänglighet, trygga och integrerade miljöer.

Det underlättar rörelse till fots och med cykel vilket är positivt för klimatet.

En ökad befolkning i Braås kan medföra att besöksstrycket på naturreservaten i anslutning till samhället ökar. Viktigt att satsa på dessa och även nya rekreationsområden som kan avlasta.

Kopplade dokument:



Dubbelspårig järnväg, Växjö-Alvesta

Områdestyp: Mark- och vattenanvändningen

Bedömning:
Dubbelspårig järnväg mellan Växjö och Alvesta bedöms medföra ett flertal positiva konsekvenser, kapacitet kan öka för hållbara transporter, vilket är positivt för klimatet och stärker det jämställda resandet.

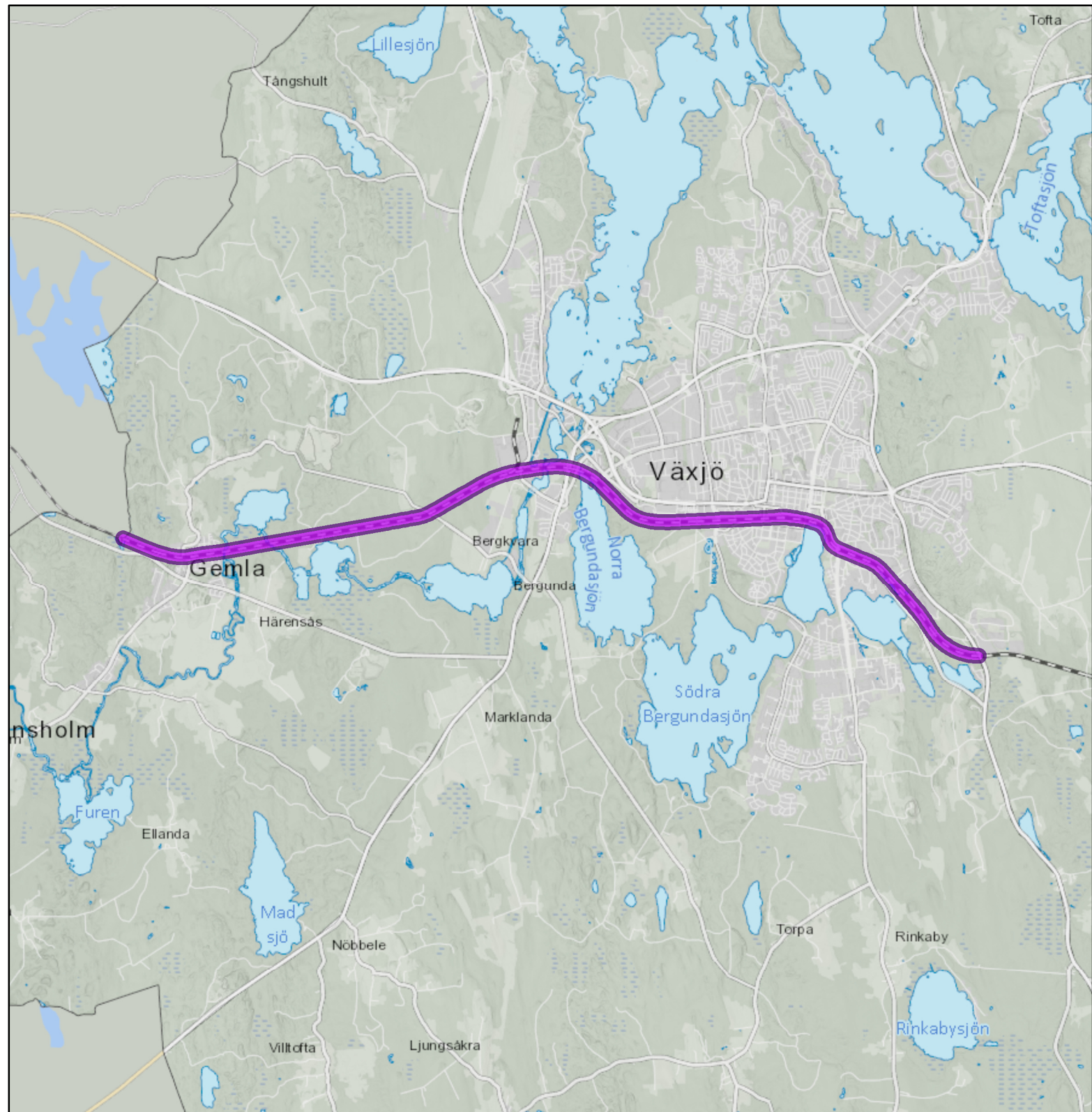
Fler tågstopp längs med sträckan öppnar upp för förbättrad regional tillgänglighet och ökat resande med hållbara transporter.

Ett nytt spår som förläggs parallellt med ett befintligt spår kan komma att utgöra en större barriär än i dag för främst djurlivet men de negativa konsekvenserna bedöms som små.

Skapar förutsättningar för ett enklare resande till och från andra regioner vilken kan vidga Växjö's arbetsmarknad och skapa förutsättningar för kompetensförsörjning. Befintliga och nya företag ges möjlighet att växa och uppstå i Växjö. Detta kan ge stora positiva konsekvenser för sysselsättningen i kommunen och regionen.

Innebär stora ekonomiska åtagande för staten, regionen och kommunen.

Kopplade dokument:



Funktionsstråk

Områdestyp: Utvecklingsinriktningen

Bedömning:

Ett starkt sydligt stråk med fler målpunkter, arbetsplatser, regionala funktioner och fler bostäder stärker Växjö som universitetsstad och ger attraktiva platser för företag längs med Teleborgsvägen. Satsningen är också positiv för landsbygden söder ut som får en ökad närhet till stadens funktioner.

Det västra stråket är Växjö's starkaste regionala stråk både idag och i framtiden. Det utvecklas genom bl.a. omvandling Västra Mark och Bäckaslöv. Ett starkt västligt stråk med fler målpunkter, arbetsplatser, regionala funktioner och fler bostäder stärker Växjö som regional utvecklingsmotor. Ett sjukhus väster ut blir en utvecklingspotential för Växjö, Gemla och Alvesta. En utveckling av Bergkvara gods som besöksmål och rekreationsområde kan stärka det västliga stråket ytterligare.

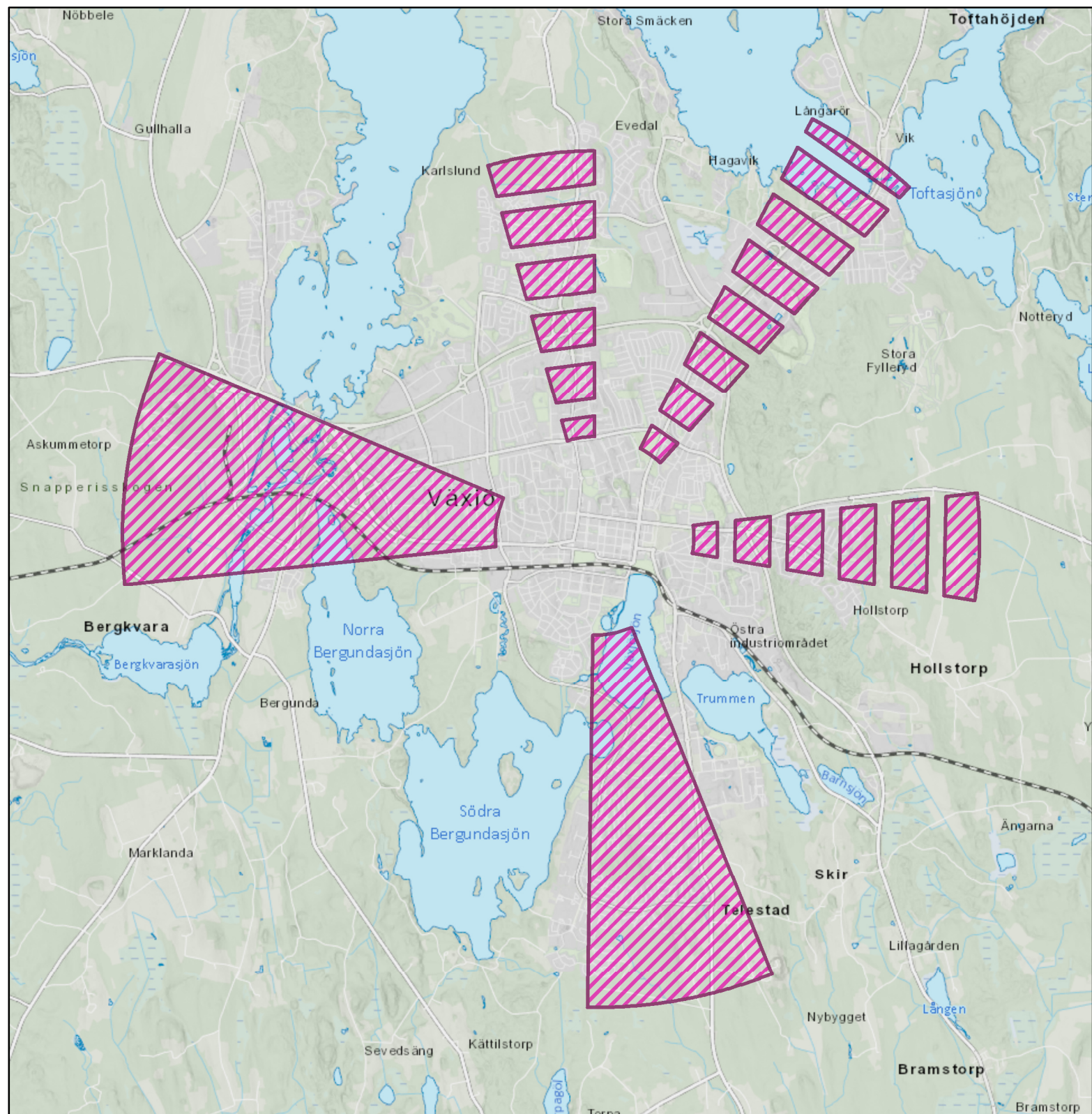
Ett östligt stråk med blandade funktioner behöver skapas för att försörja förslag på ny stadsdel öster ut. Detta finns inte idag och detta kräver stora medvetna satsningar. Risk att fokus behöver tas från befintliga stråk och att dessa inte stärks. Det östliga stråket kan stärka landsbygden öster ut men inom kommunen är denna bygd relativt glesbefolkad.

Liedbergsgatan-Kungsgårdsvägen är ett tätbebyggt stråk idag med två stadsdelscentrum som kan stärkas än mer med blandade funktioner och fler bostäder med god kollektivtrafikförsörjning.

Sandsbrovägen, Norremarks handelsområde och Sandsbro kan också stärkas med mer blandade funktioner och målpunkter i stråket.

Samtliga stråk ska få en god kollektivtrafiktrafikering och effektiva gång- och cykelvägar mot stadskärnan vilket skapar förutsättningar för att mer hållbara transporter används.

Kopplade dokument:

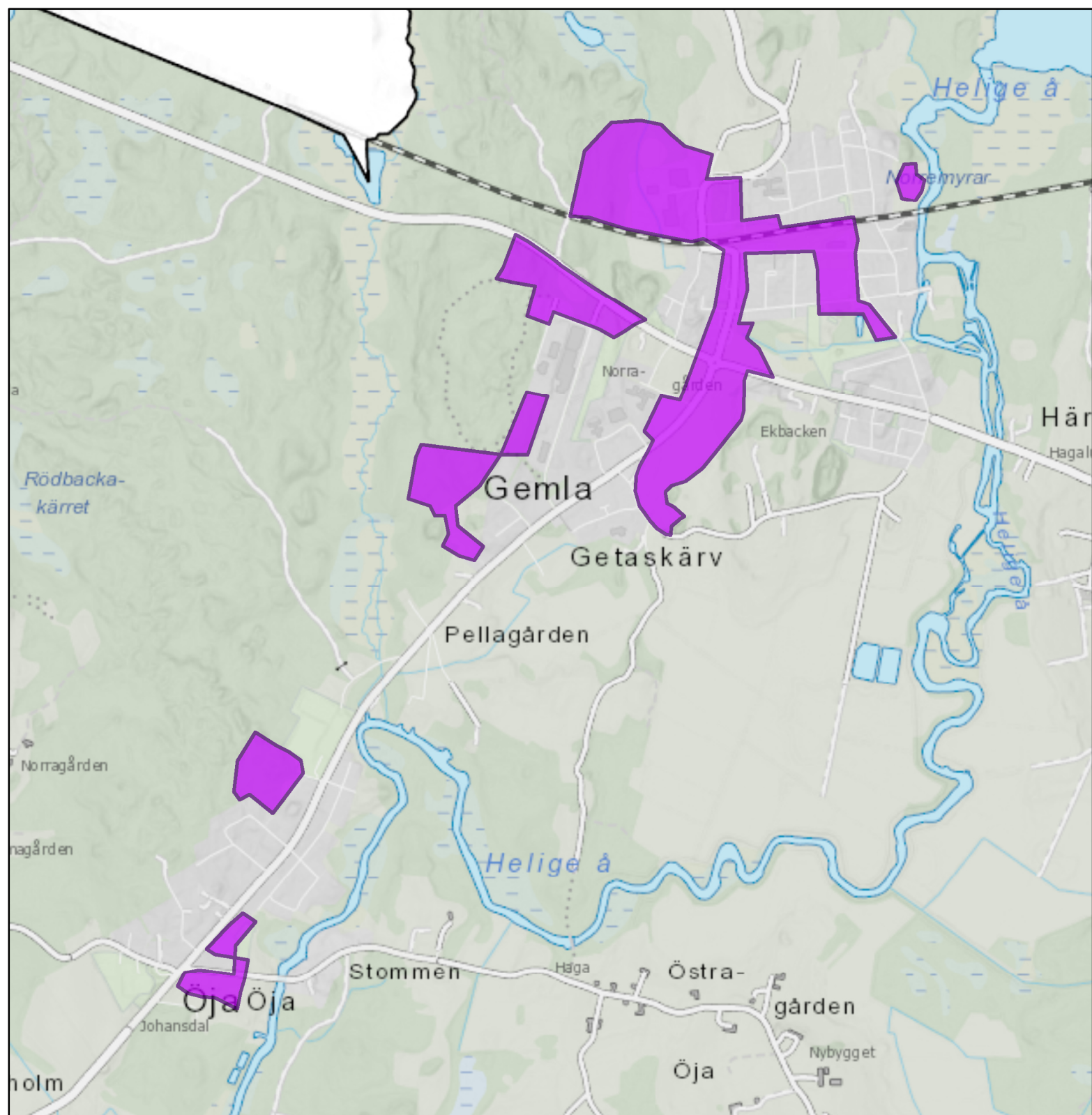


Gemla

Områdestyp: Mark- och vattenanvändningen

Bedömning:
Omvandlingen av Smedjevägens verksamhetsområde till sammanhållen bostadsbebyggelse kan innebära mindre störning från verksamheternas trafik genom samhället. Området kan utvecklas till ett stationsnära boende med möjlighet att enkelt pendla med kollektivtrafik i olika riktningar vilket är positivt för klimatet. Området behöver ta hänsyn till buller och vibrationer från järnvägstrafiken och det finns förorenad mark som behöver hanteras för att inte påverka människors hälsa negativt.
Stationsvägen förses med en planskild korsning under järnvägen för att säkra passagen med järnvägen för såväl fordon som för oskyddade trafikanter, vilket kan öka tryggheten och tillgängligheten till samhällets norra delar.
Byggnation längs Stationsvägen och Gransholmvägen ger en sammanhållen bebyggelsestruktur som kan öka tryggheten, ge fler närhet till service och som innebär att man kan utnyttja befintlig infrastruktur, vilket är ekonomiskt fördelaktigt.
Den kulturhistoriskt intressanta miljön runt kyrkan kan påverkas av utbyggnaden av området Bergagärdet. Viktigt att ställa gestaltningsmässiga krav på bebyggelsen.
En allt mer trafikerad Växjöväg rakt genom Gemla skapar risk för mer buller, konflikt och olyckor mellan vägens trafik och samhällets rörelser. Detta kan skapa försämrad hälsa och otrygghet för boende. Viktigt att skapa en trafiksäker passage i korsningen och vid planering och byggande av bostäder ta höjd för en ökad trafik och mer buller.
Att anspråkta jordbruksmark, vid Harekulle 1:8 och Bergagärdet påverkar landskapsbilden, Gemlas identitet och möjligheterna att producera livsmedel negativt.

Kopplade dokument:

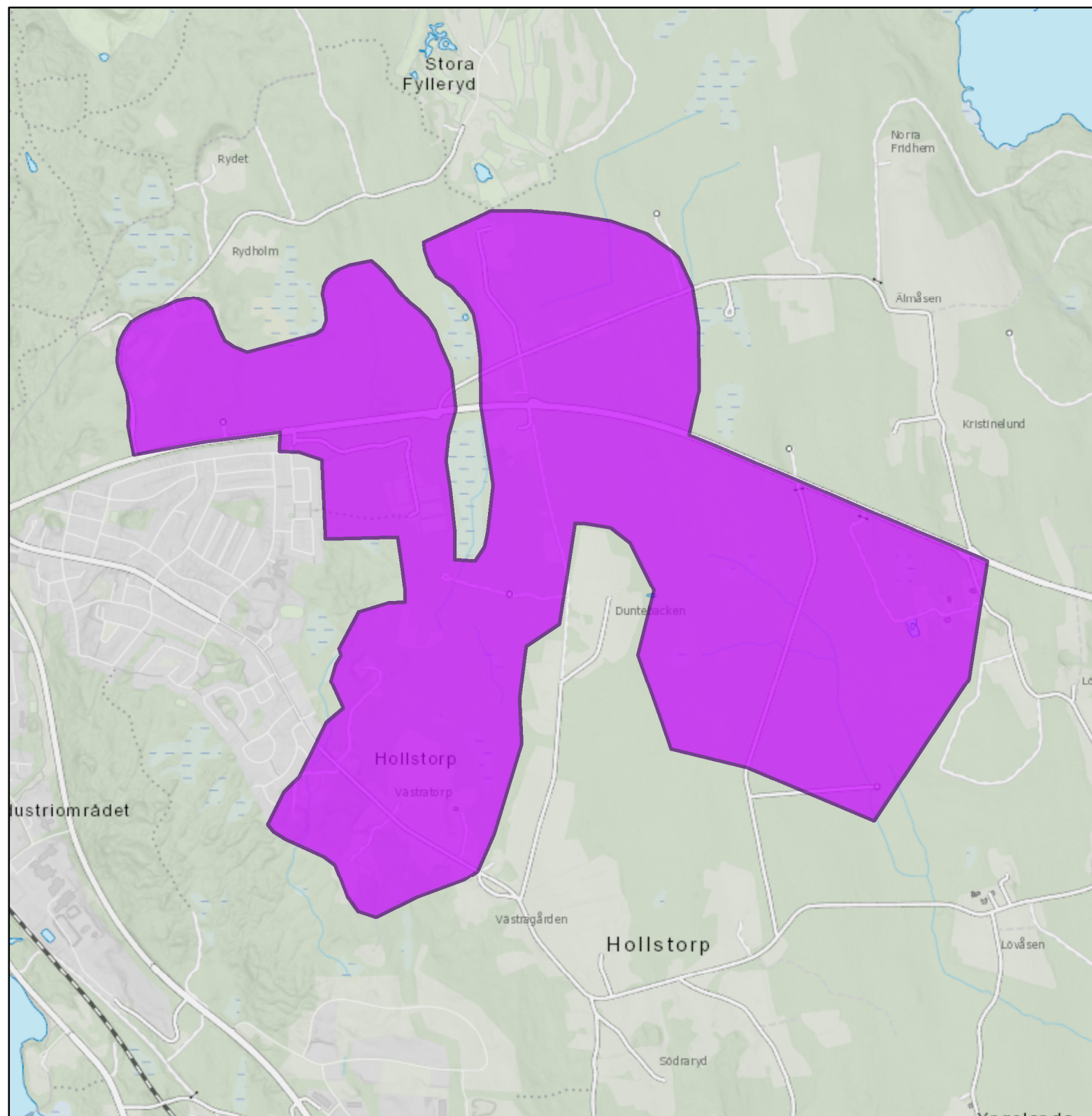


Hollstorp

Områdestyp: Mark- och vattenanvändningen

Bedömning:
Det stadsnära läget främjar hållbara transporter vilket är positivt för klimatet och främjar folkhälsan. Området ligger inom gång- och cykelavstånd till stadskärnan, universitetet, större rekreationsområden, nya och befintliga arbetsplatser.
Närhet till Fylleryds rekreationsområde skapar förutsättningar för att enkelt ta sig ut i naturen vilket är positivt för människors hälsa. En ny stor stadsdel öster ut kommer att ge ett ökat besöksstryck på Fylleryds naturreservat vilket kan få negativa konsekvenser på växt- och djurlivet inom området.
Det finns risk att nya och befintliga verksamheter samt riksväg 25 ger bullerpåverkan på området vilket kan få negativa konsekvenser för människors hälsa. Området kan dra nytta av den planerade trafikplatsen Fagrabäck men den stora trafikplatsen kan också bli en stor barriär för oskyddade trafikanter där trafiksäkerhet går före upplevd trygghet.
Mindre delar av odlingslandskapet i Hollstorp tas i anspråk för föreslagen byggnation. Hollstorps öppna marker är en viktig del av områdets identitet som kan gå förlorad. Kan också ge negativa konsekvenser för växt- och djurliv samt sämre förutsättningar för lokal livsmedelsproduktion.
Relativt nära och därmed ekonomiskt genomförbart att ansluta till fjärrvärme och huvudledningar för vatten- och avlopp, även om viss uppgradering behövs genom staden.
Stora ekonomiska kostnader för trafikplats på riksväg 25 för att knyta ihop området samt ansluta nytt verksamhetsområde. Trafikplats på riksväg 27 behövs för att knyta ihop Hollstorp med Brände udde/universitetet samt befintligt verksamhetsområde Ekeberg/Veab.
Det föreslagna nya verksamhetsområdet kan bli stadsintegrerat och även Ekeberg blir mer stadsintegrerat. Vilket är positivt och kan locka företag och säkra kompetensförsörjning.

Kopplade dokument:



Ingelstad

Områdestyp: Mark- och vattenanvändningen

Bedömning:

Risk att omvandlingsområdet Soltomten i södra delen av Ingelstad påverkas av buller och risker från riksväg 27 vilket kan påverka människors hälsa negativt. Viktigt att hålla avstånd till vägen och arbeta med bullerskydd.

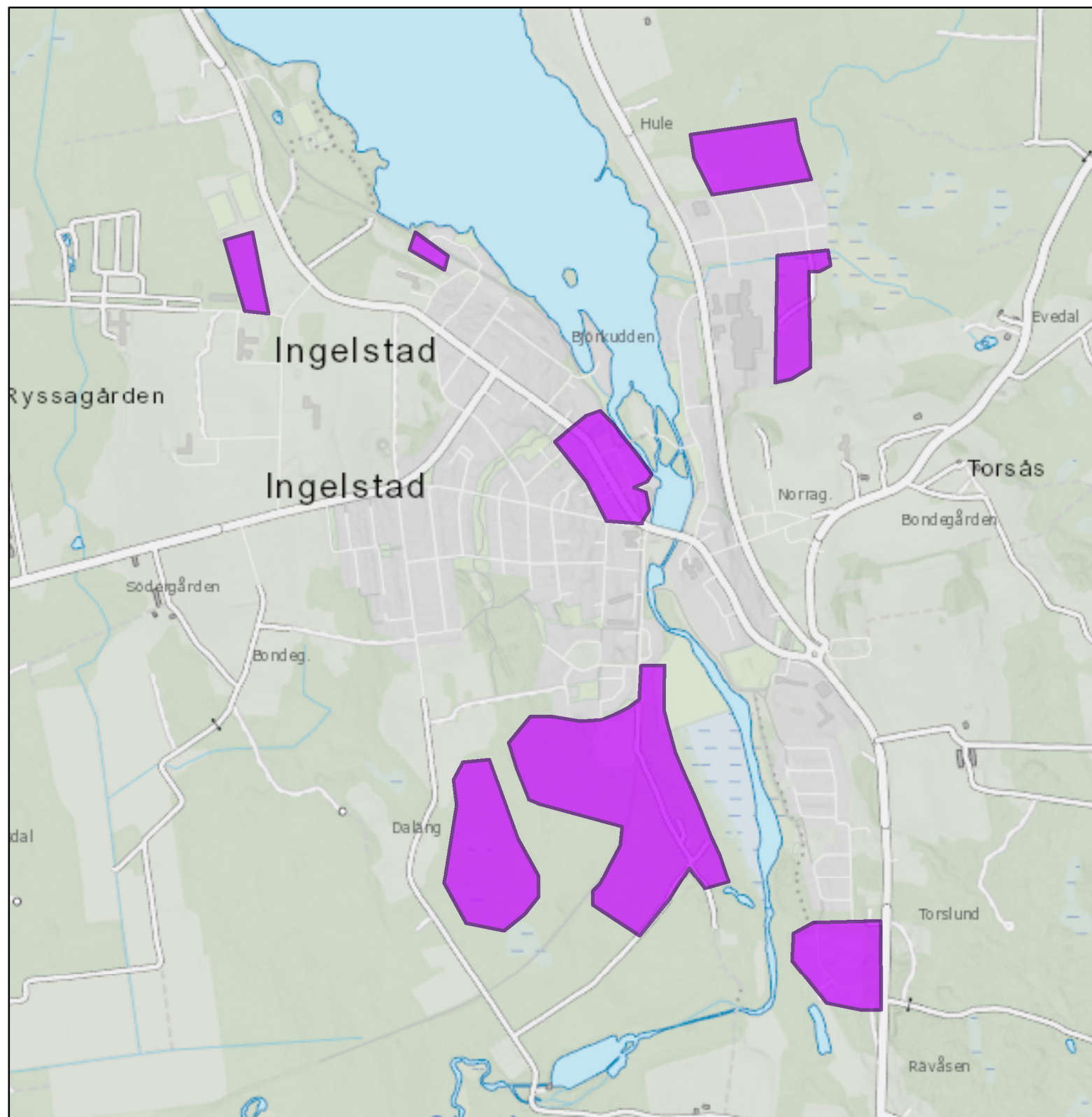
Norra delarna av området Södra Ingelstad omfattar en gammal deponi. Boende kan skada sig eller påverkas negativt av föroreningar från den äldre deponin. Det innebär en stor kostnad att sanera deponin.

Gamla banvallen sparas genom området Södra Ingelstad och erbjuder, tillsammans med sparad natur och den omgivande naturen, goda förutsättningar för rekreation inom och intill området. Den natur som sparas bidrar tillsammans med grönområden och grönstråk till att förutsättningarna för biologisk mångfald och ekosystemtjänster gynnas.

Området Södra Ingelstad sträcker sig en bra bit söder ut men ändå är avstånden inom samhället inte långa vilket skapar förutsättningar för att röra sig till fots och cykel vilket är positivt för hälsan och klimatet.

Utbyggnad av Ingelstad skapar förutsättningar för ännu bättre möjligheter för kollektivtrafik norr ut och söder ut vilket är om det används positivt för bland annat klimatet.

Kopplade dokument:



Kommunala kärnor och dess utvecklingsområden

Områdestyp: Utvecklingsinriktningen

Bedömning:

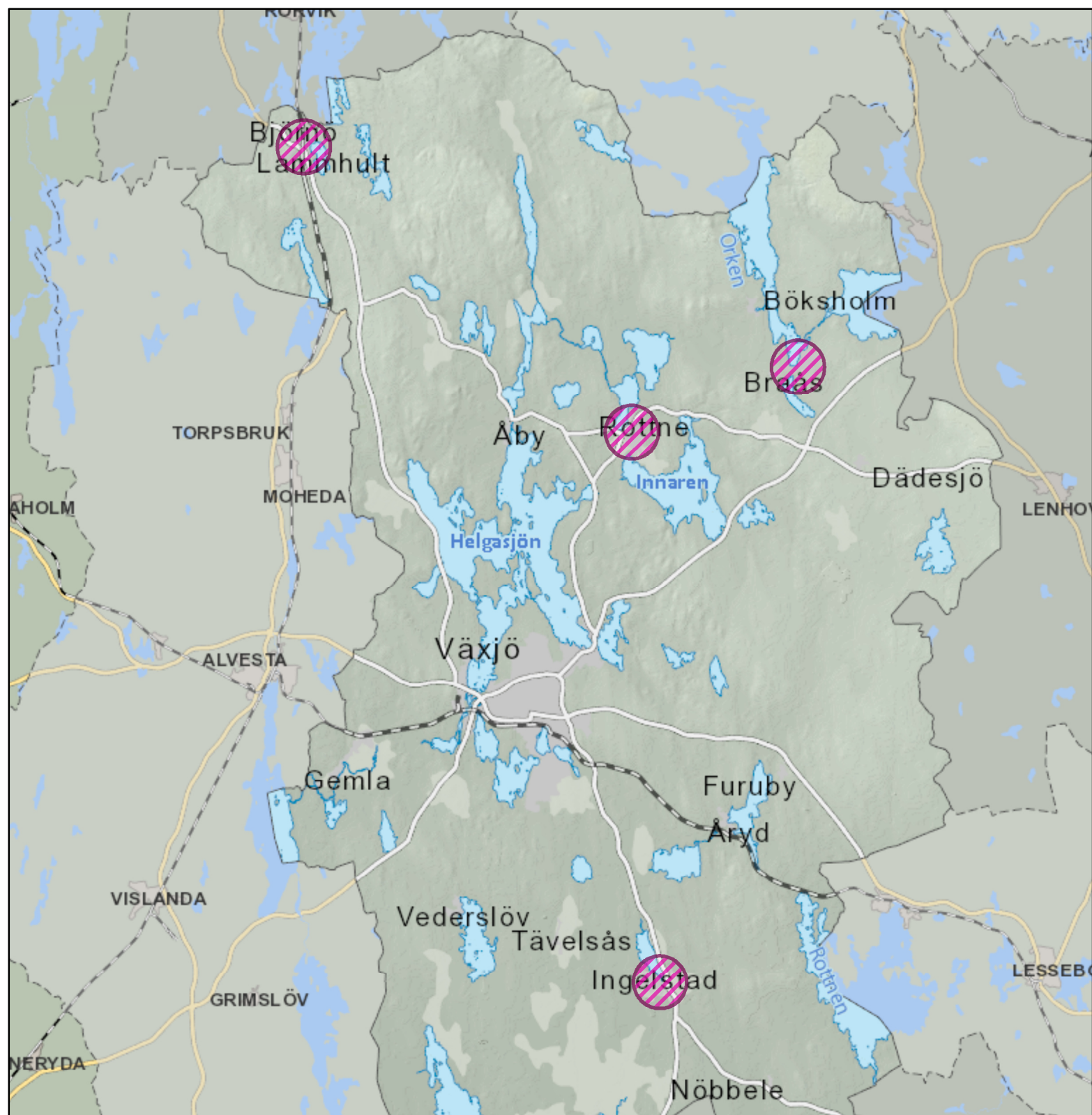
De kommunala kärnorna är viktigt för att förse samhället och kommundelen med samhällsservice; livsmedel, vårdcentral, bibliotek, kultur- och fritidsfunktioner och skola etc. Närhet till service är viktigt för att minska transportbehovet och ge kommunen jämna livsvillkor i vardagen.

En satsning på de kommunala kärnorna ger goda mötesplatser som uppmuntrar möten mellan människor på lika grund.

Kärnorna kan också bli utgångspunkter för turistmål i närområdet som leder till ökad besöksnäring.

De kommunala kärnorna Braås, Rottne, Lammhult och Ingelstad får starkt attraktionskraft genom utveckling av sina centrum, fler bostäder och fler arbetstillfällen. Satsning stärker hela kommunen, stora områden av kommunen får närhet till en hög servicenivå och arbetstillfällen.

Kopplade dokument:



Lammhult

Områdestyp: Mark- och vattenanvändningen

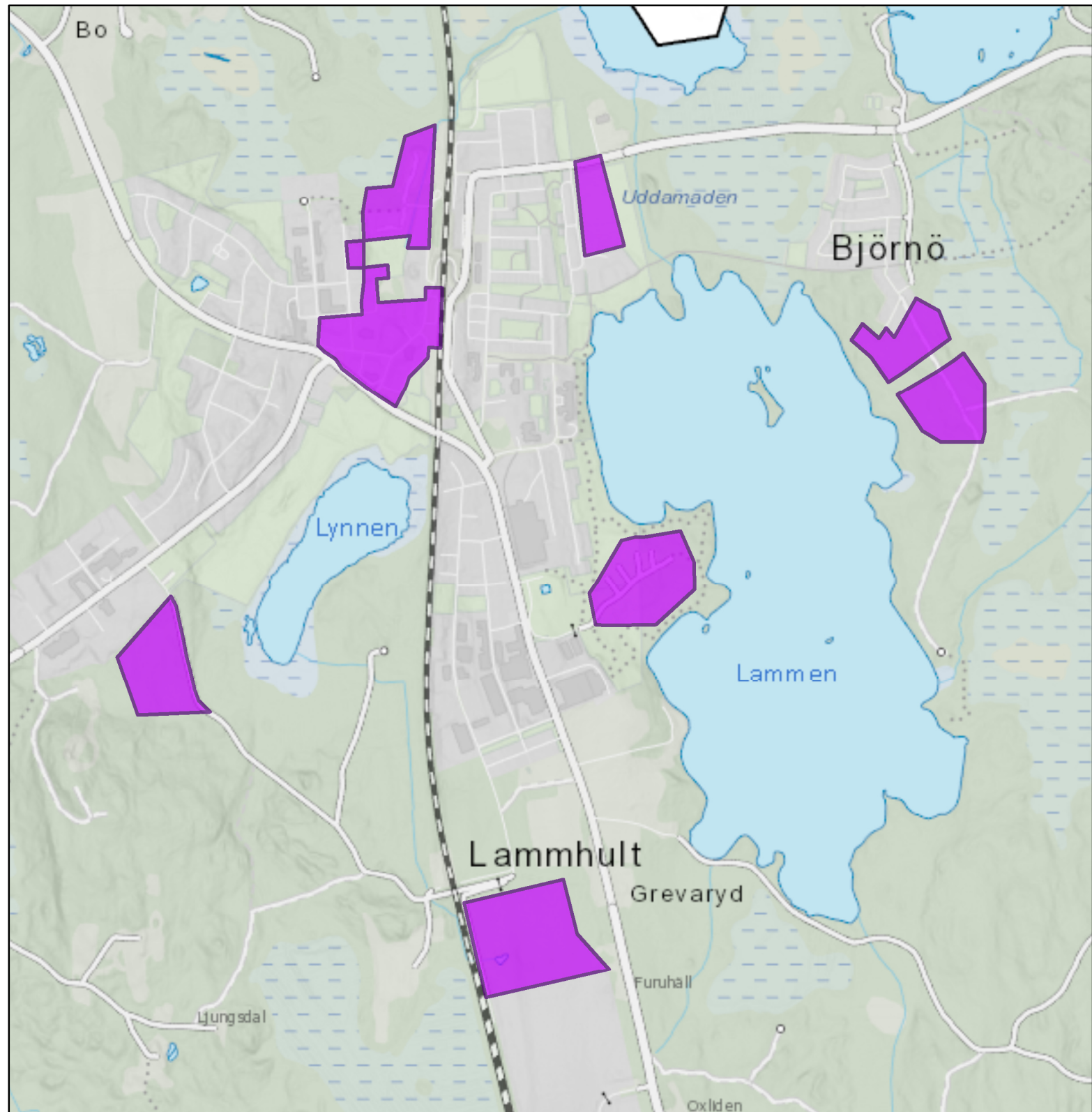
Bedömning:

De föreslagna nya utbyggnadsområdena vid Björnö och Ekegårdsudden kan komma att upplevas som att de gör intrång på motions- och rekreationsområdet kring sjön Lammen. Viktigt att satsningar görs på rekreation runt sjön.

Området i förlängningen av Björnö ligger avskilt från resten av Lammhult och gällande detaljplan möjliggör villabebyggelse likt befintliga Björnö. Det finns risk att området inte bli socialt blandat och att man väljer bilen framför att gå eller cykla. Vilket kan få negativa konsekvenser både socialt och miljömässigt.

Norra Ljungsåsa ligger nära järnvägen, vilket kan komma att innebära att området påverkas av buller från tågtrafiken men området har goda förutsättningar att arbetspendla med kollektivtrafik då det ligger stationsnära.

Kopplade dokument:

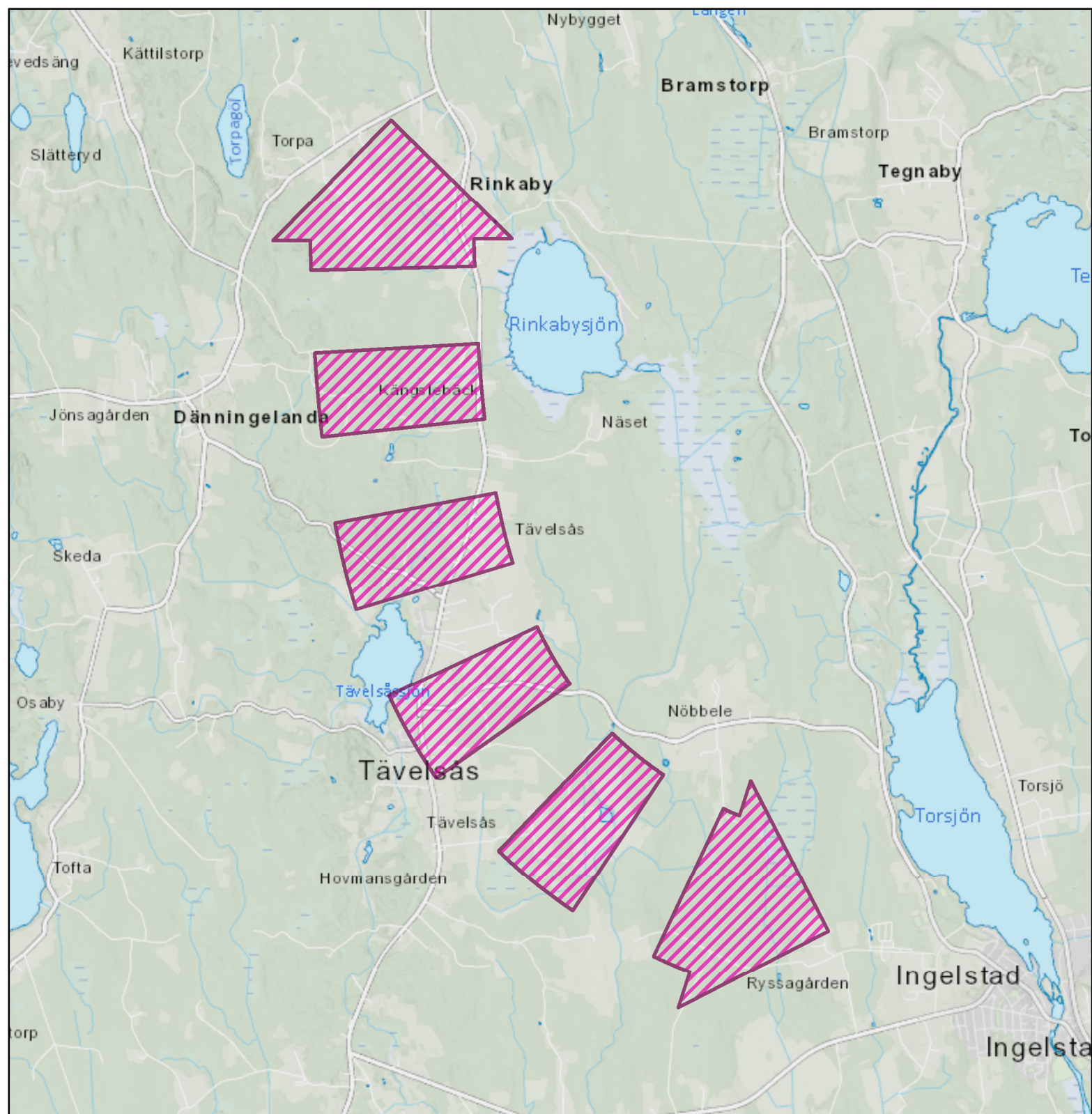


Landsbygdsstråk

Områdestyp: Utvecklingsinriktningen

Bedömning:
Landsbygdsstråket kan utveckla och stärka landsbygden söder ut. Skapar en ny typ av lantlig boendemiljö men med tillgång till god kollektivtrafik och cykelväg. Det kan ta lång tid innan kollektivtrafiken håller tillräckligt god standard att inte hushållen behöver bil. Avstånden med cykel in till staden är relativt långt men rimliga med elcykel.
Viktigt att bebyggelse placeras på lämpliga markområden för att lösa vatten och avlopp lokalt. Risk att grupper av bebyggelse inom landsbygdsstråket innebär att vatten- och avloppssituationen på lång sikt behöver lösas kommunalt.
Risk att bebyggelsen placeras så att det blir ett främmande inslag i landskapet. Bebyggelsens placering och utformning är viktig.

Kopplade dokument:



Lokala kärnor och utvecklingsområde

Områdestyp: Utvecklingsinriktningen

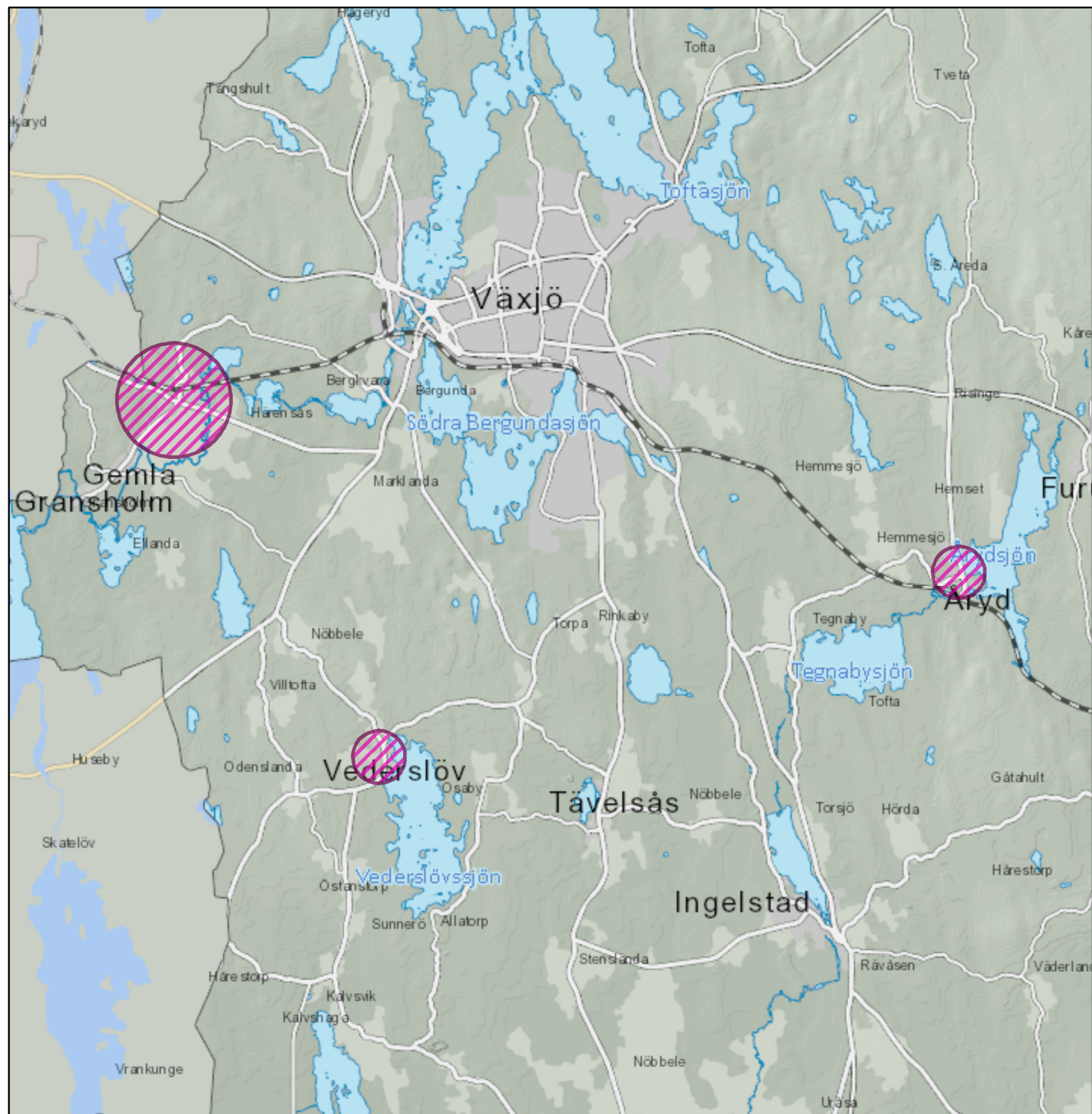
Bedömning:

De lokala kärnorna byggs upp kring att det finns kommunal service i form av skola, förskolor och boende för äldre. Mötesplatser skapas i främst anslutning till den kommunala service och inte i tydliga centrum som i de kommunala kärnorna.

Gemla, Vederslöv och Åryd ligger så pass nära Växjö stad att det är svårt att få underlag för kommersiell service i samhällen. Det kommer därmed bli svårt att få all vardagsservice tillgänglig i dessa samhällen.

Gemla kan ha vissa förutsättningar till mer heltäckande service och centrum i och med den ökade befolkningen som föreslagets utbyggnadsområden kan innebära.

Kopplade dokument:



Nytt sjukhus och station i Räppe

Områdestyp: Mark- och vattenanvändningen

Bedömning:

Planområdet ingår i riksintresset för kulturmiljö runt Bergkvara gård och en utbyggnad av en större sjukhusbyggnad riskerar påtagligt skada riksintresset. Sveriges och Växjö's historia och dess sociala värden bedöms kunna påverkas negativt.

Det finns risk att färre går och cyklar till sjukhuset som arbetsplats och besöksmål till förmån för bussen och bilen vilket kan ge negativa konsekvenser för människors hälsa.

Bergnäs vägen bedöms få mer trafik, särskilt busstrafik, vilket kan innebära ökat buller och risk för påverkan på boendes hälsa längs med vägen.

Området runt stationen behöver fyllas med verksamheter och bostäder så att det blir liv och rörelse dygnet runt annars finns risk att området upplevs otroggt.

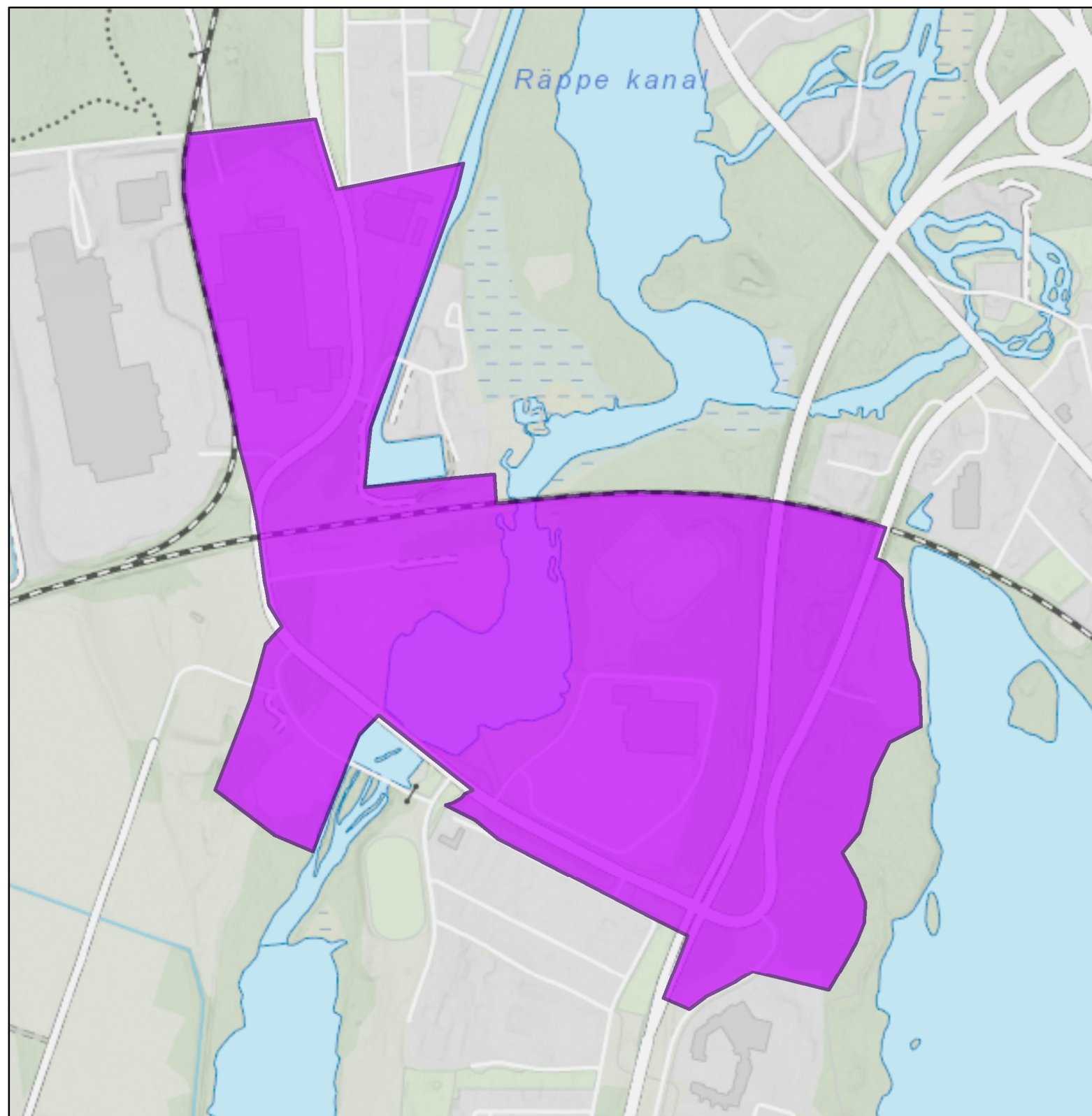
Trädmiljöer längs med ån och riksväg 23 riskerar att påverkas vilket kan ge negativa konsekvenser för växt- och djurlivet.

Markområdena på västra sidan om ån, även norr om järnvägen, är flacka och kan översvämmas vid höga flöden. Om inte hänsyn tas kan det ge negativa konsekvenser på växt- och djurlivet i vattnet samt på egendom.

Det finns risk att antalet arbetande och besökande till stadskärnan minskar om sjukhuset flyttar. Ett minskat besöksunderlag riskerar att påverka företagandet och stadslivet i stadskärnan negativt.

För att trafikförsörja sjukhuset krävs stora infrastrukturåtgärder vid det statliga väg- och järnvägsnätet i västra Växjö.

Kopplade dokument:

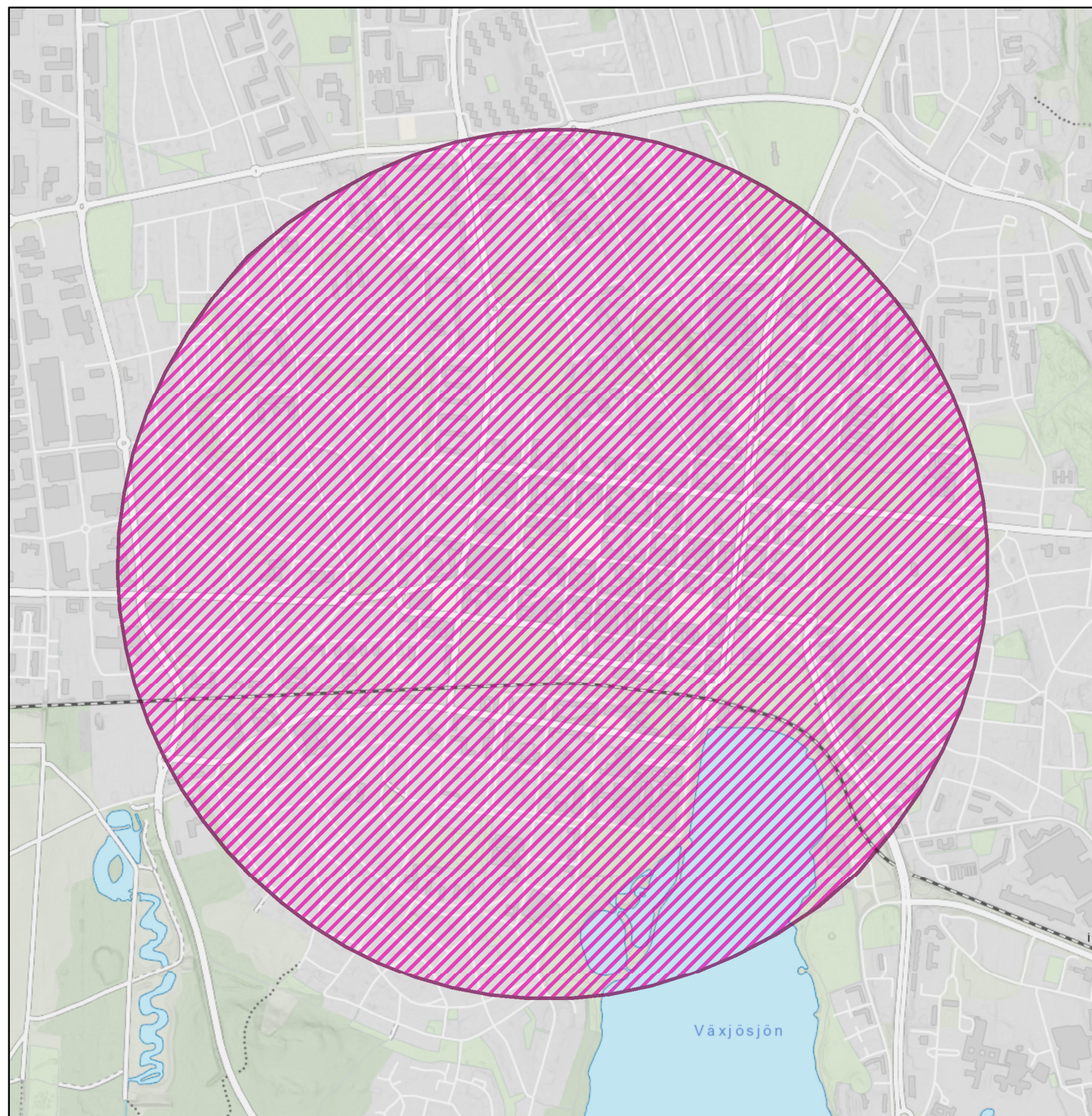


Regional kärna

Områdestyp: Utvecklingsinriktningen

Bedömning:
Växjö stad utvecklas kring en regional kärna, istället för flera, vilket ökar konkurrenskraft gentemot handelsområden i stadens utkanter men kan också minska förutsättningar för varierade stadsmiljöer som olika företag vill etablera sig i och människor vill bo i.
Att utvecklas radiellt kring stadskärnan kan på sikt innebära långa avstånd, till attraktiva mötesplatser och service, då staden växer utåt och allt ska gå via stadskärnan.
En flytt av sjukhuset från stadskärnan kan påverka denna negativt och stor satsning krävs för att dra regionens besökare till stadskärnan.
Fokus på stadskärnan som den enda starka kärnan i staden kräver utveckling tillsammans med bevarande av riksintresset för kulturmiljö som kan bli en svår balans.
Fler tågstopp inom staden kan innebära att besökare inte passerar eller besöker stadskärnan.

Kopplade dokument:

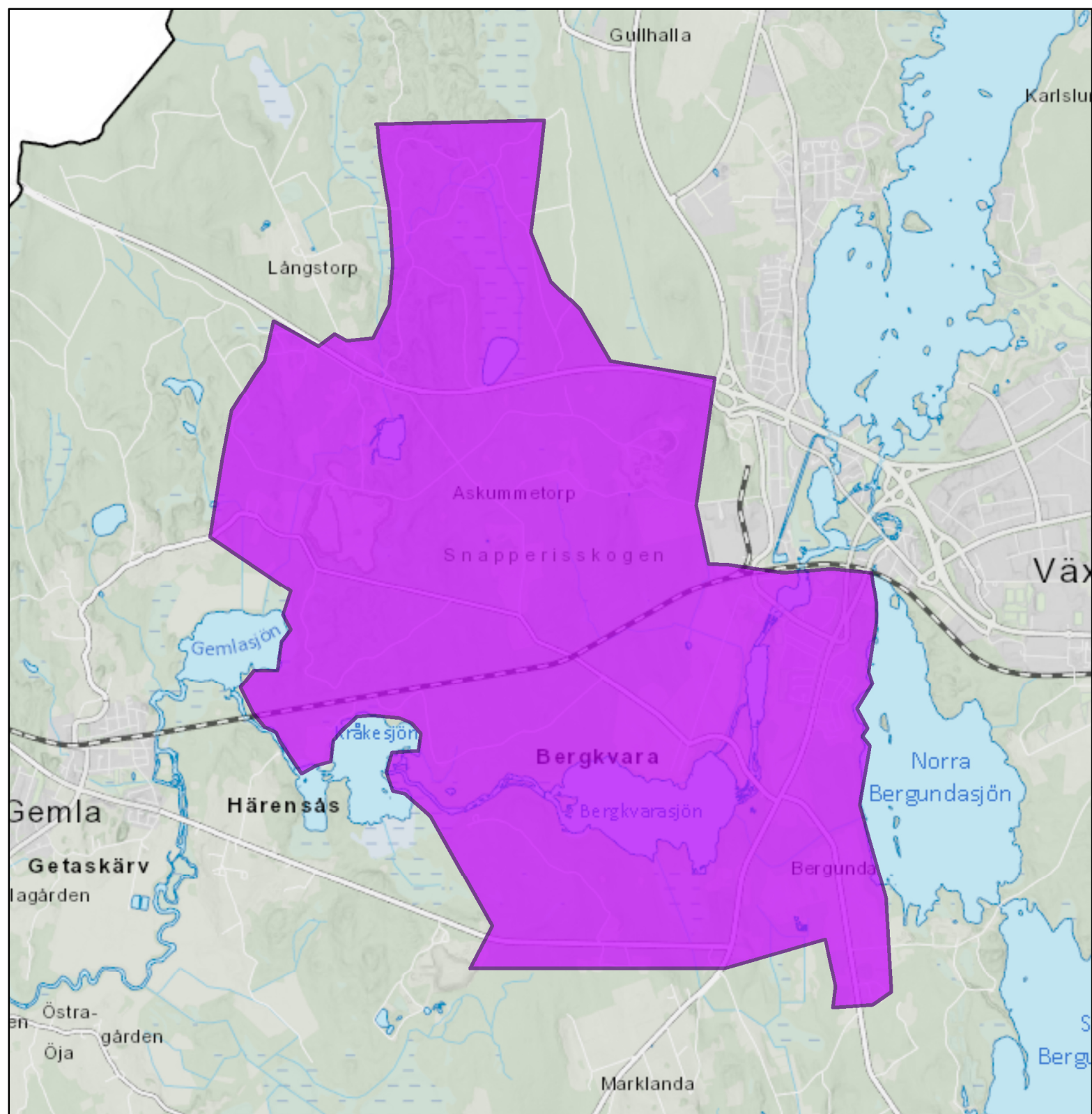


Riksintresse kulturmiljö - Bergkvara

Områdestyp: Mark- och vattenanvändningen

Bedömning:
Torpzonen är den mest hotade kulturlandskapstypen på Bergkvara. Åkermark har skogsplanterats och många torp har rivits. Projekt som Bredvik och Nylanda har och kan fortsatt ge negativ effekt på torplandskapet. Det nya sjukhuset är inte förenlig med torpzonen och kan påverka denna än mer än dagens bebyggelse och verksamhet i området.
Industrizonen i Råppe har försvagats efter att stationsmiljön och stärkelsefabriksanläggningen rivits. Stora kulturhistoriska värden har förlorats och industrizonens värden i området har försvunnit, vilket innebär en påtaglig skada på riksintresset. Kompletterande bebyggelse till sjukhuset och nya trafiklösningar inom industrizonen kan påverka industrizonen på ett positivt eller negativt sätt beroende på utformning och innehåll i verksamheterna.
Centrumzonen riskerar att påverkas av ett nytt sjukhus, då det kommer att vara svårt att anpassa så att siktlinjer från huvudgården över det öppna landskapet inte utmanas av annan bebyggelse. Genomfört projekt Snapperiskogen har genom sin byggnadshöjd och utformning redan fått en negativ visuell påverkan på centrumzonen i likhet med intilliggande bebyggelse i kv. Fröträdet och kv. Lådan.
Infrastrukturprojekten som planeras på riksväg 23, 2+1 väg och Södra länkens anslutning kan leda till att riksintressets uttryck kraftigt försvagas eller till och med försvinner. En ombyggnad av vägen till 2+1 väg kommer innebära ett påtagligt ingrepp i landskapet, den visuella och rörelsemässiga barriäreffekten ökar. Anläggandet av en trafikplats för Södra länken bedöms medföra stor negativ påverkan på de värdebärande karaktärsdragen i torpzonen.

Kopplade dokument:

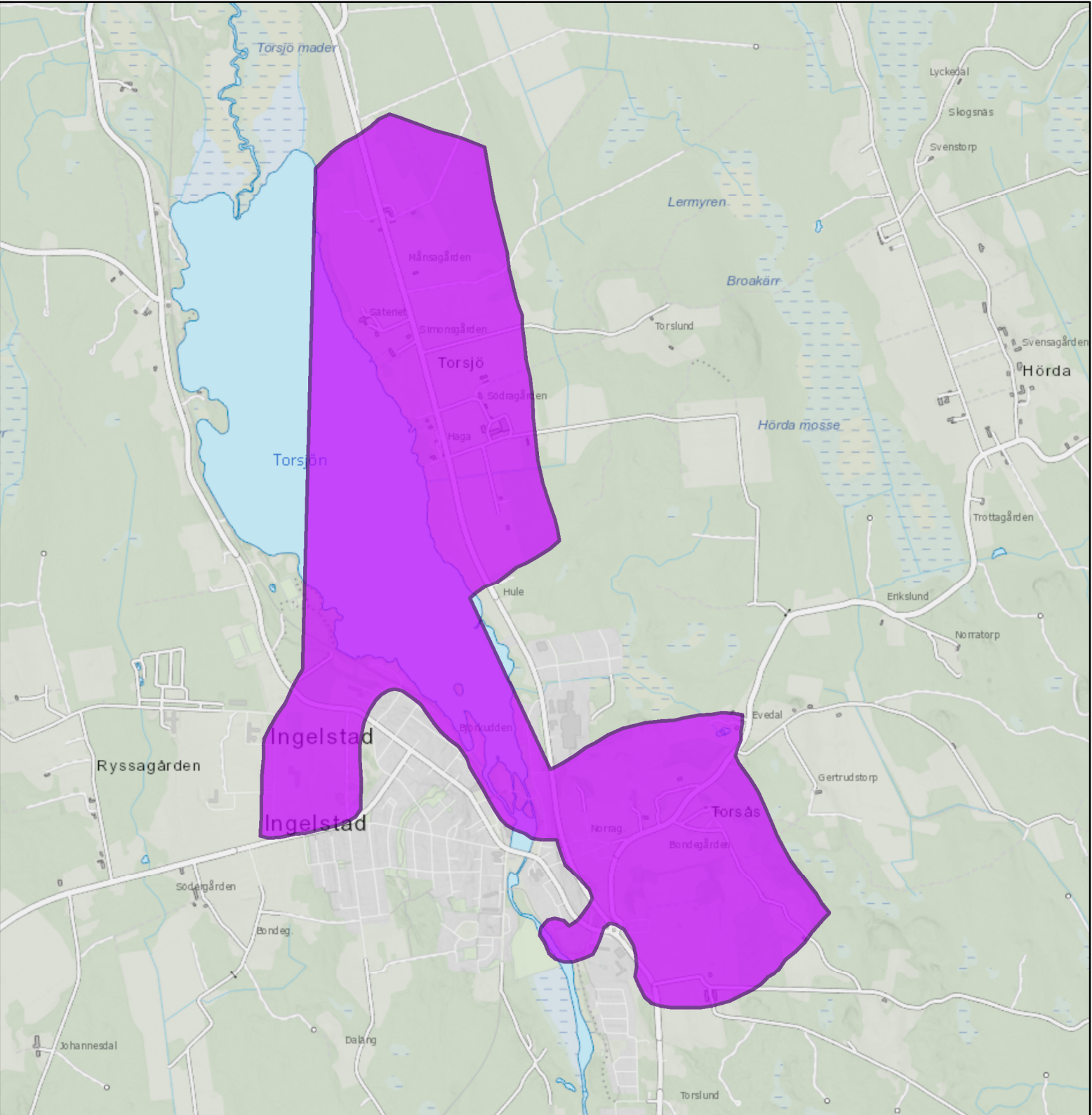


Riksintresse kulturmiljö - Ingelstad-Torsås-Torsjö

Områdestyp: Mark- och vattenanvändningen

Bedömning:
Parallellvägarna genom Torsjö kan användas som gång- och cykelväg mellan Torsjö och Ingelstad vilket kan öka tillgängligheten och möjliggöra upplevelsen av riksintresset och landskapet i Torsjö till fots eller med cykel.
Verksamhetsområdet kommer även om det byggs ut, norr ut, komma att omges av skog så att det inte upplevs från Torsjö. Det innebär att det inte påverkar riksintresset negativt.

Kopplade dokument:



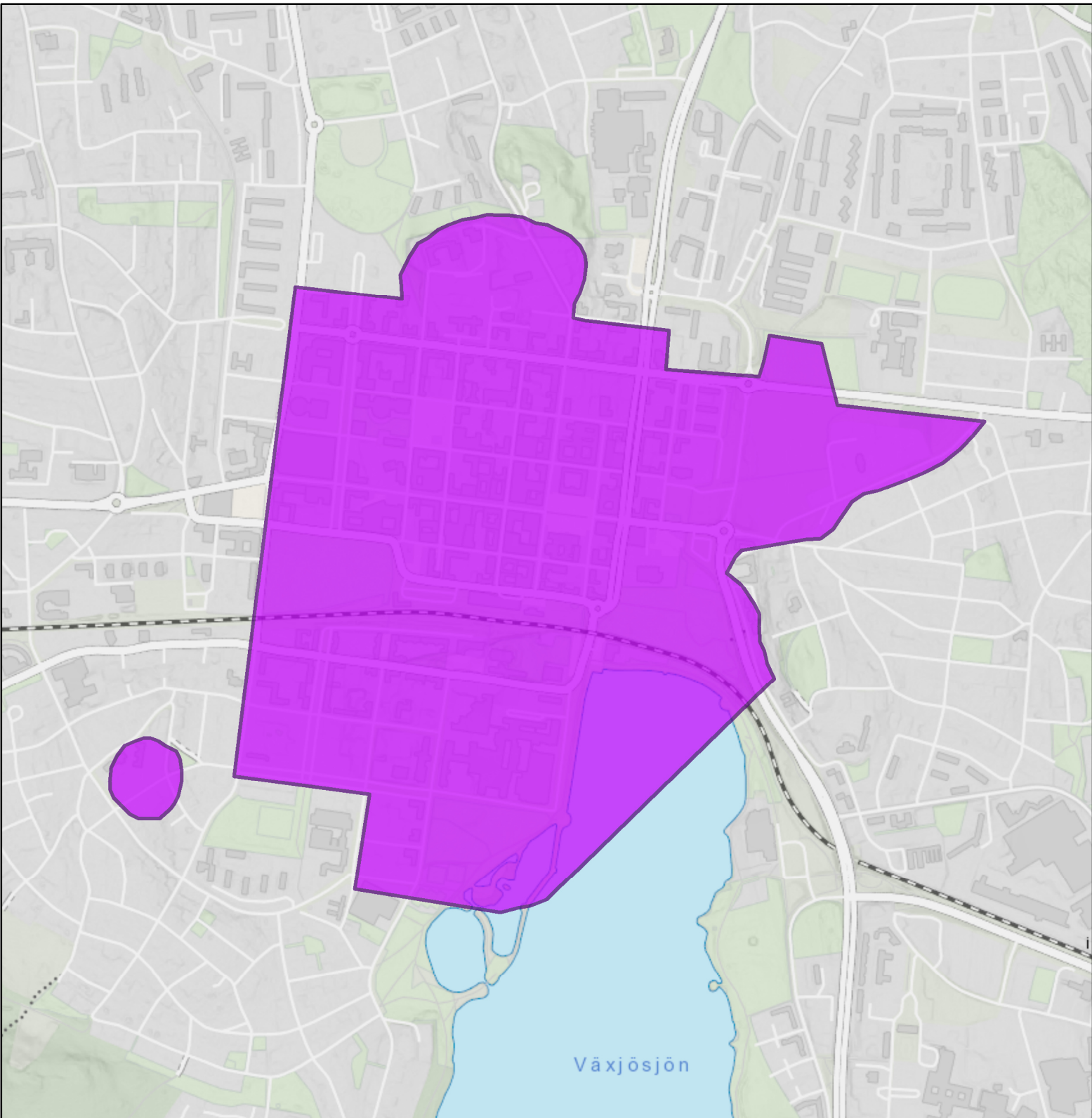
Riksintresse kulturmiljö - Växjö stad

Områdestyp: Mark- och vattenanvändningen

Bedömning:

Konsekvenserna kommer att bedömas i samband med arbetet av ny översiktsplan för riksintresset rutnätsstaden.

Kopplade dokument:



Rottne

Områdestyp: Mark- och vattenanvändningen

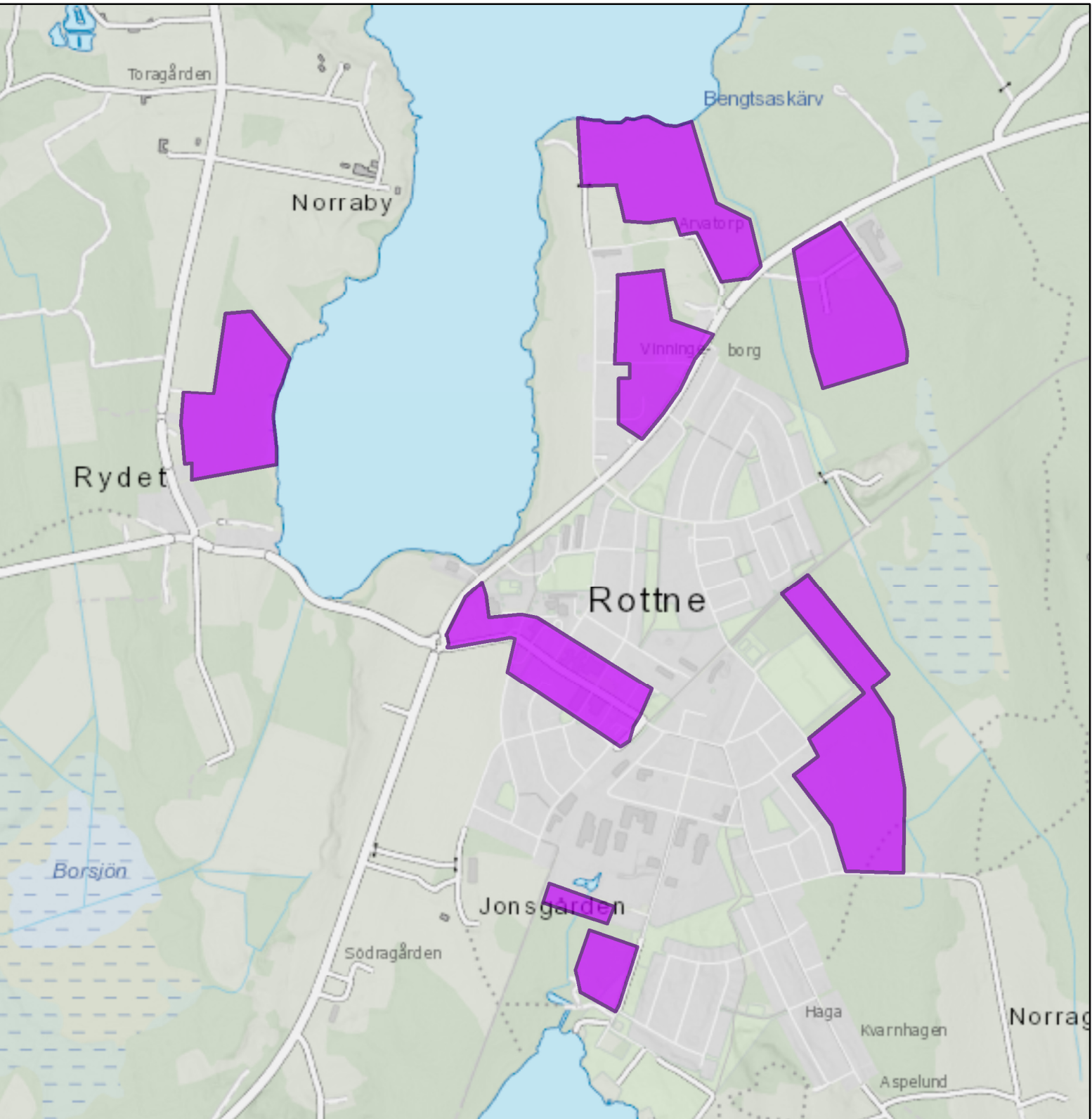
Bedömning:

Området Kopparvägen gränsar till ett verksamhetsområde, vilket kan ge störningar. Tar man inte hänsyn till detta kan det påverka boendes hälsa i området. I den södra delen finns också höga naturvärden som kan påverkas negativt. Genomtänkt dagvattenhantering från området krävs för att inte påverka vattenkvaliteten i Innaren.

Boende inom Kungsvägen området och Nybergs hage behöver korsa väg 897 vilket skapar risk för olyckor. Viktigt att trafiksäkerpassage anordnas.

Rottne ligger relativt när Växjö stad och ett ökat befolkningsunderlag kan förbättra förutsättningarna för en bra kollektivtrafik. Detta ger goda förutsättningar till att lämna bilen och använda de mer hållbara transportsätten vilket är positivt för klimatet.

Kopplade dokument:

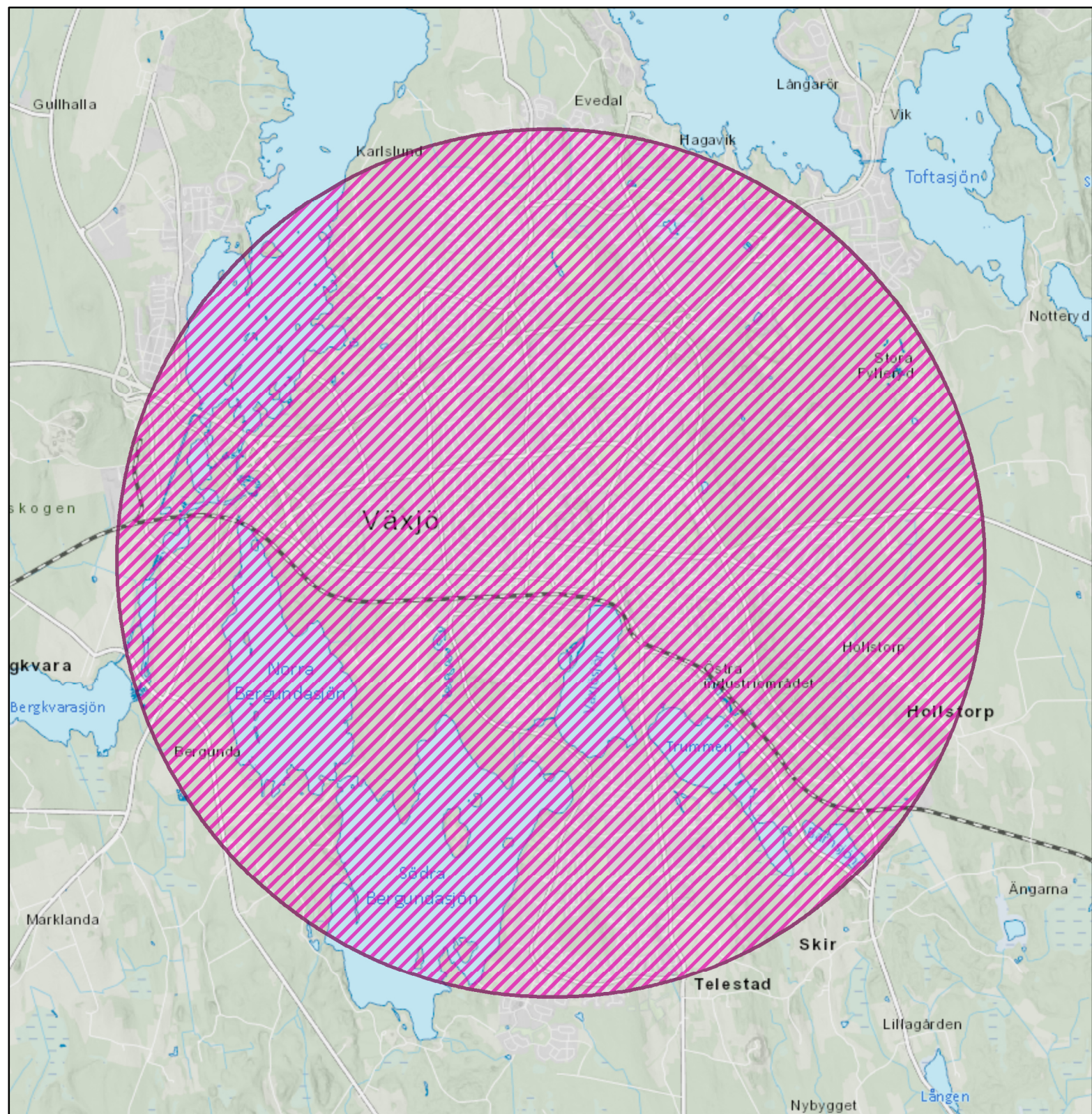


Staden utanför kärnan

Områdestyp: Utvecklingsinriktningen

Bedömning:
Staden utvecklas radiellt från stadskärnan, tar en rund form. Områden inom 5 km från stadskärna, inom gång-och cykelavstånd, som också kan bidra till en sammanhållen stadsstruktur, byggs på befintliga stadsdelar, prioriteras som utbyggnadsområden. Detta för att kunna stärka stadskärna och gynna hållbara och hälsosamma transportslag. Hollstorp och Vikaholm prioriteras därför som utbyggnadsområden framför Tofta Sjöstad och Jonsboda. Områden mellan funktionsstråken blir mer renodlade bostadsområden med stort inslag av gröna miljöer. Dessa områden ger mer gröna och glesa bostadsmiljöer i staden.
Mer tätastadsmiljöer i stråken och mer glesa emellan skapar en variation av boendemiljöer.
Den runda formen indikerar mer på en jämn bebyggelse och det finns risk för att det inte blir fokus på gröna kilar som sträcker sig långt in i staden.

Kopplade dokument:



Södra länken

Områdestyp: Mark- och vattenanvändningen

Bedömning:

Södra Länken kan leda till att bilismen i staden och på vägarna kring staden fortsätter att öka vilket kan vara negativt för klimatet samt ge ökade problem med buller och luftföroreningar vilket kan ge negativa konsekvenser för människors hälsa.

Södra Länken kan komma att utgöra en barriär för både människor och djur vilket kan påverka djurlivet och människors hälsa om viljan att ta sig ut i naturen minskar.

Det finns risk att trafikplatsen vid riksväg 23 påverkar riksintresset Bergkvara negativt. Riksintresset är en viktig del av Sveriges och Växjö historia vilka skapar sociala värden.

Anläggandet av Södra länken innebär en relativt stor förändring av landskapsbilden i området.

Innebär stora ekonomiska åtagande för staten, regionen och kommunen.

Södra länken kan öka tillgängligheten till universitet, sjukhuset och södra delarna av staden vilket kan bidra positivt till ett utvecklat näringsliv.

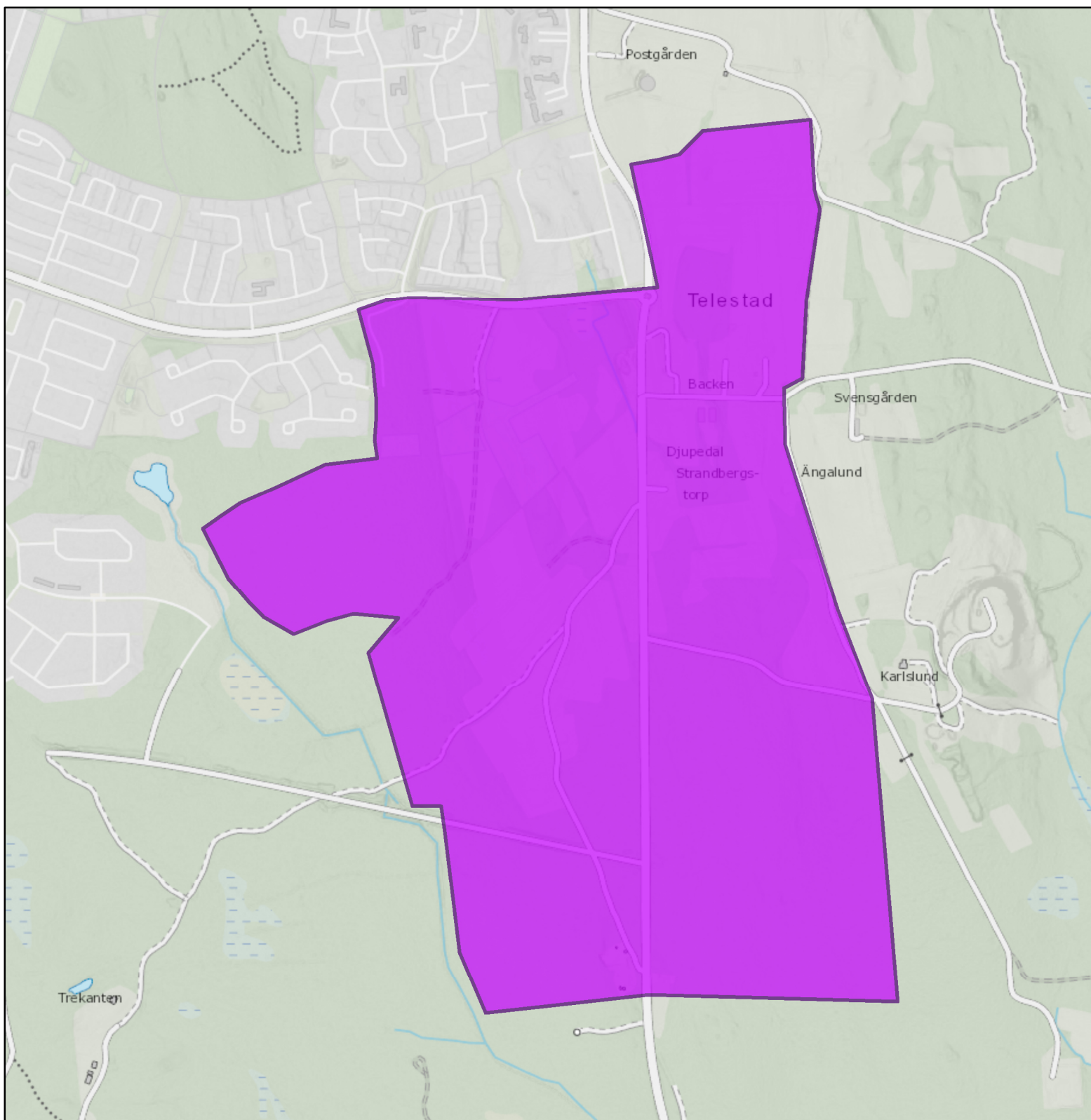
Kopplade dokument:



Södra Växjö - Telestadsbackar

Områdestyp: Mark- och vattenanvändningen

Bedömning:
De relativt långa avstånden till andra funktioner i staden, tex arbetsplatser, kan öka transportbehoven och motståndet till att gå eller cykla vilket kan påverka både hälsa och miljö negativt. Viktigt med fler arbetsplatser och blandade funktioner längs med Teleborgsvägen.
Fler arbetsplatser inom stadsdelen Teleborg är positivt för stadsdelens upplevda trygghet då människor finns i stadsdelen både dag och natt.
Risk för att trafiken längs med Teleborgsvägen ökar vilket skapar en bullerproblematik som kan påverka nya och nuvarande boendes hälsa negativt. Viktigt med satsning på hållbara transportslag och att bygga med tyst sida.
Områdena söder om Södra Länken kan upplevas avskilda och att det skapas otrygga miljöer kring vägen. Viktigt med sammanhängande bebyggelse och hur korsningspunkterna utformas.
Rinkabydikenas och Rinkabysjöns biologiska och hydrologiska värde kan påverkas av de förhöjda flödena av dagvatten som bebyggelsen kan medföra. Viktigt med fördröjning av områdets dagvatten innan det når Rinkabydikena.
Ökat tryck och fler besökare på Teleborgs naturreservat kan ge negativa konsekvenser för växt- och djurlivet. Viktigt att satsa på fler områden för rekreation och friluftsliv i området.
Jordbruksmark tas i anspråk vilket kan påverka växt- och djurliv, kulturmiljövärden och livsmedelsproduktion. Utbyggnaden bedöms innebära väsentligt samhällsintresse och skapa en ändamålsenligstruktur. Viktigt att värna landskapets strukturer, tex stenmurar, i den nya bebyggelsemiljön.
Vad gäller vatten- och avlopp bedöms utgifterna täckas av anslutningsavgifter men det ser tuffare ut för fjärrvärmens ekonomi. Området bygger på en befintlig stadsdel vilket är positivt då den nya och gamla infrastrukturen kan samverka, tex kollektivtrafiken och servicen kan komplettera varandra.
Södra länken blir en stor investering för regionen och kommunen. Hur finansiering ska fördelas är inte klarlagt.
Södra länken gör området mer tillgängligt vilket kan bidra positivt till ett utvecklat näringsliv i södra Växjö.



Södra Växjö - Vikaholm västra/södra

Områdestyp: Mark- och vattenanvändningen

Bedömning:

De relativt långa avstånden till andra funktioner i staden, tex arbetsplatser, kan öka transportbehoven och motståndet till att gå eller cykla vilket kan påverka både hälsa och miljö negativt. Viktigt med fler arbetsplatser och blandade funktioner inom stadsdelen Teleborg och inom de nya delarna av Vikaholm.

Risk för att trafiken längs med Torparvägen och Teleborgsvägen ökar vilket skapar en bullerproblematik som kan påverka boendes hälsa negativt. Viktigt med satsning på hållbara transportslag.

Områdena söder om Södra Länken kan upplevas avskilda och att det skapas otrygga miljöer kring vägen. Viktigt med sammanhängande bebyggelse och hur korsningspunkterna utformas.

Området Vikaholm västra och södra har en trivsamt natur och terräng, höga rekreativa värden och naturvärden. Viktigt att i fortsatt planering inventera den mest värdefulla skogen och värna detta inom bebyggelsemiljön.

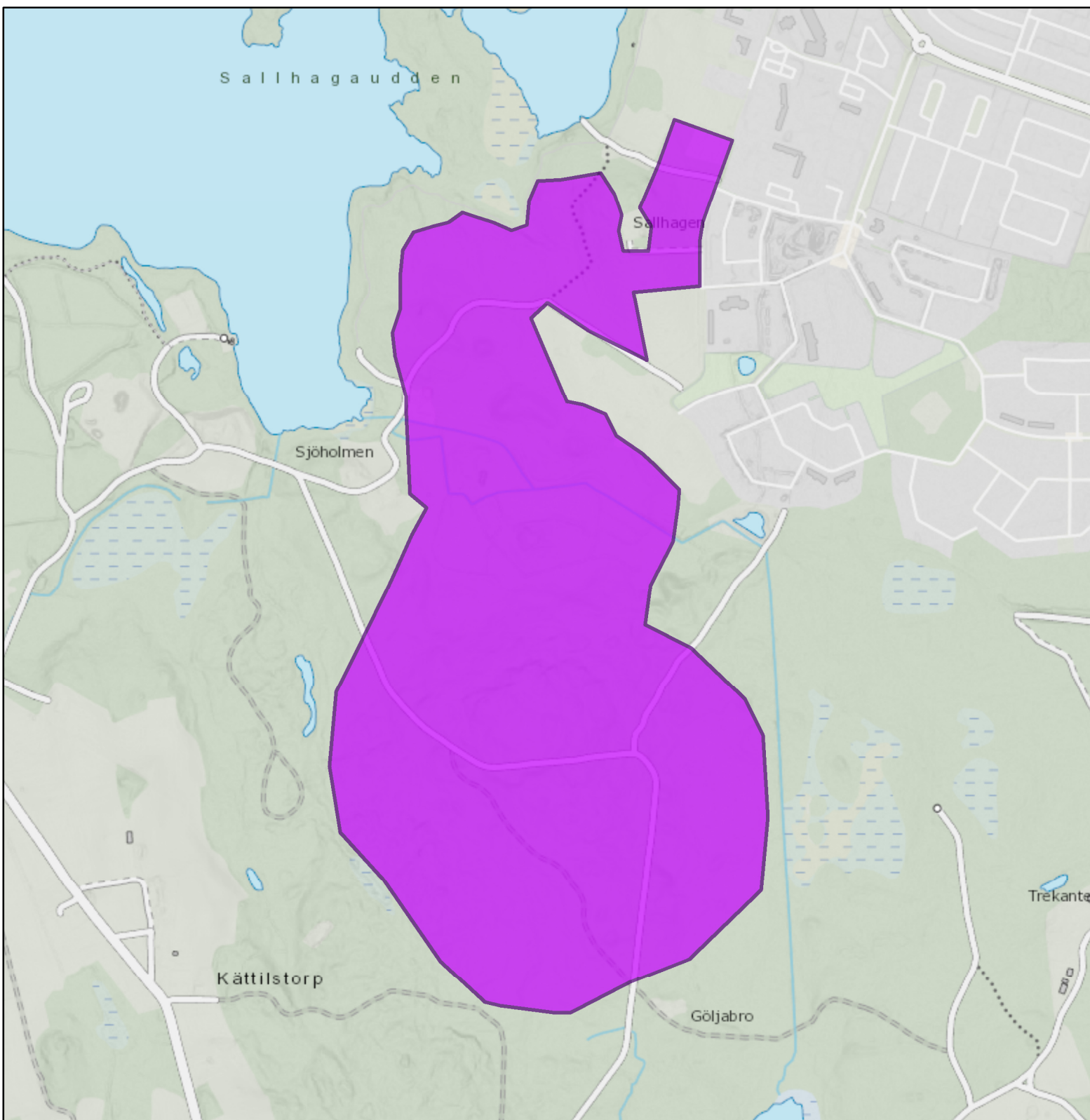
Ökat tryck och fler besökare i Södra Bergundasjöns naturreservat och längs strandzonen kan ge negativa konsekvenser för växt- och djurlivet. Viktigt att satsa på fler områden för rekreation och friluftsliv i området.

Vad gäller vatten- och avlopp bedöms utgifterna täckas av anslutningsavgifter men det ser tuffare ut för fjärrvärmens ekonomi. Området bygger på en befintlig stadsdel vilket är positivt då den nya och gamla infrastrukturen kan samverka, kollektivtrafiken och servicen kan komplettera varandra.

Södra länken blir en stor investering för regionen och kommunen. Hur finansiering ska fördelas är inte klarlagt.

Det finns risk miljö kvalitetsnormerna för Södra Bergundasjön inte nås varför hantering av dagvatten från området är viktigt att hantera och reglera.

Kopplade dokument:



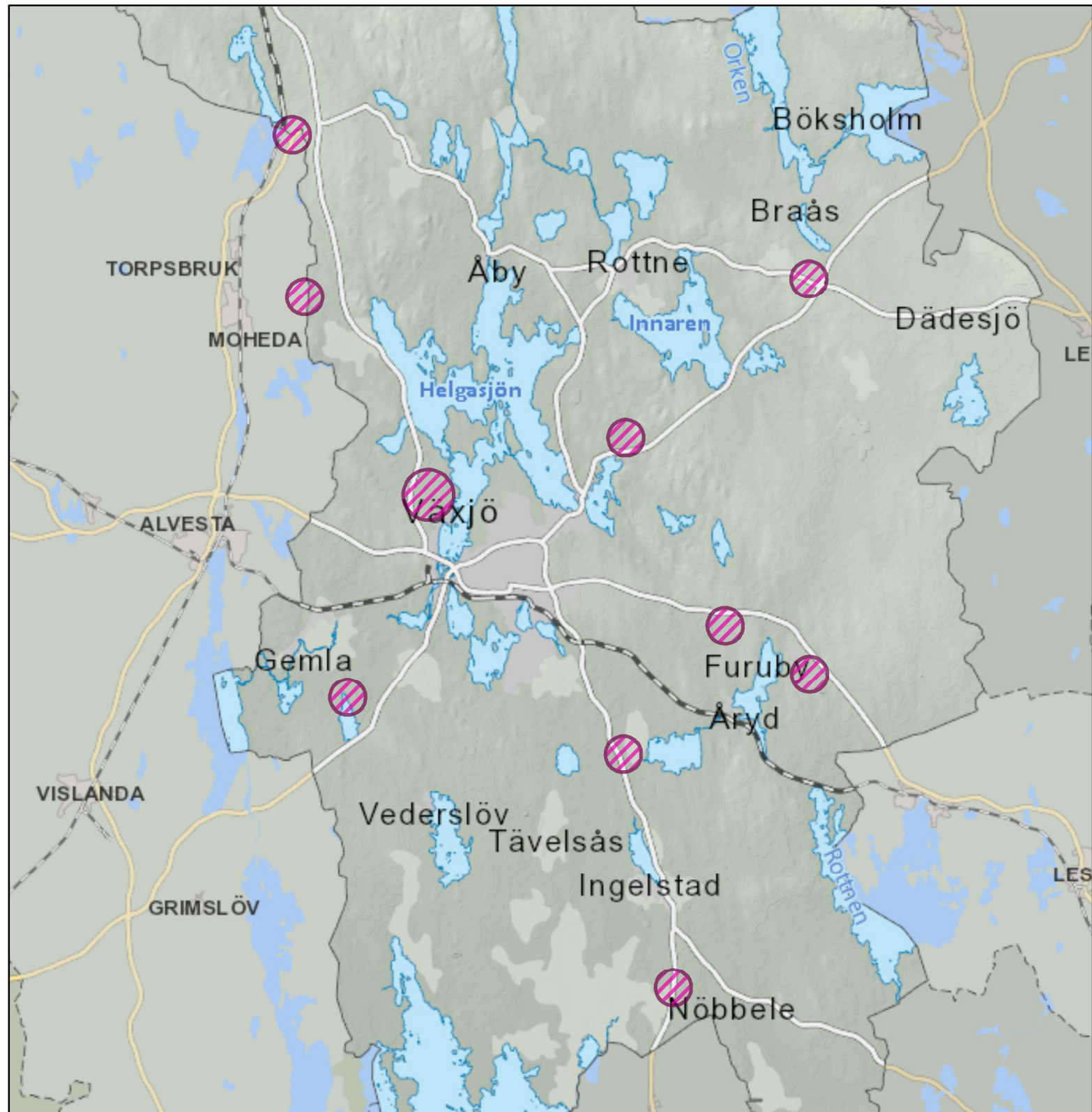
Transportnod

Områdestyp: Utvecklingsinriktningen

Bedömning:

Flygplatsen värnas och utvecklas som transportnod vilket stärker Växjö som regional utvecklingsmotor och viktigt för befintliga och nya företag i Växjö. Transportnoder som kopplar upp Växjö landsbygd med staden är viktigt för en levande landsbygd och skapar förutsättningar för hållbara vardag- och fritidsresor till arbetsplatsen och nöjen i staden. De skapar också möjlighet för de som bor i staden att ta sig ut till evenemang och naturområden utanför staden.

Kopplade dokument:



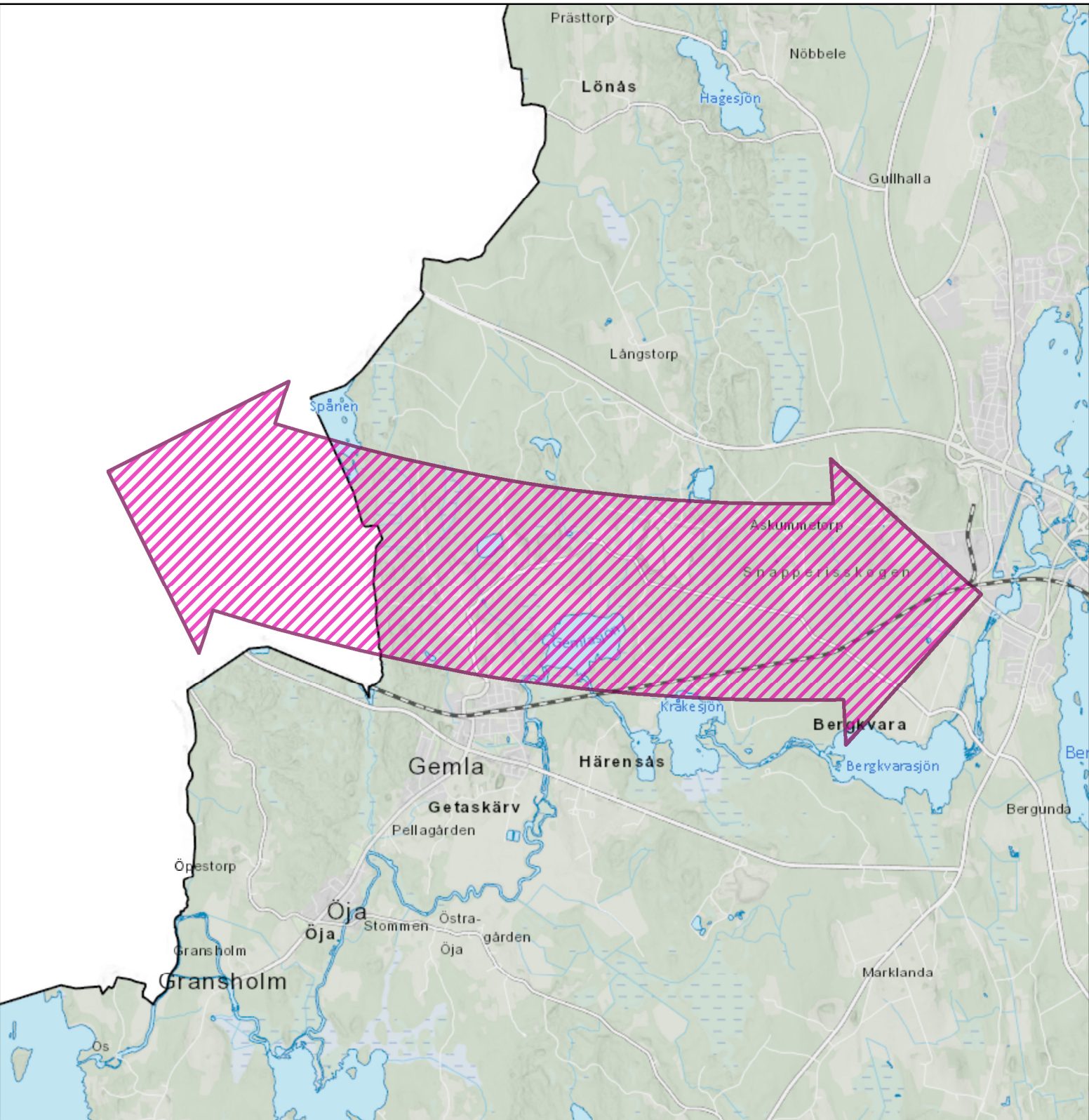
Transportsamband

Områdestyp: Utvecklingsinriktningen

Bedömning:

Transportsambandet med Växjö-Alvesta, med dubbelspårig järnväg, nya stationer och cykelväg stärker Växjö som regional utvecklingsmotor.

Kopplade dokument:



Västra Mark

Områdestyp: Mark- och vattenanvändningen

Bedömning:

Fler invånare, företag och besökare i detta centrala område bäddar för en effektiv markanvändning, korta avstånd och närhet, vilket skapar goda förutsättningar för hållbara transporter med positiva konsekvenser för klimatet.

Omvandlingen innebär positiva konsekvenser för människan i stort eftersom säkra gång- och cykelvägar föreslås tillsammans med mer och fler mötesplatser och gröna ytor.

Planförslaget innebär mer gröna ytor, möjlighet att hantera dagvatten och få skapa skugga, vilket är positivt för att kunna hantera ett förändrat klimat. Det innebär också bättre möjligheter för flora och fauna att leva och spridas inom och genom området.

För att inte påverka människors hälsa negativt krävs att hantering av områden med förorenad mark och att befintliga och nya verksamheter inte påverka de boende negativt.

Genom att omvandla finns risk för gentrifiering, alltså omvandling av "billig" mark till blandstad gör att markpriset höjs och tränger undan grupper eller verksamheter som inte längre har råd att vara kvar i det dyrare området.

Planförslagets intentioner om att området ska omvandlas till en blandad bebyggelse kan leda till att området befolkas både dag och natt och upplevs tryggare än idag.

Omvandlingen kräver ett nära samarbete mellan fastighetsägare och mellan fastighetsägare och kommunen. Bl.a. för att hitta nya finansieringsmodeller för att finansiera sanering av förorenad mark, mer gröna ytor och fler allmänna platser inom området.

Om vi inte hanterar risken för översvämningar i området riskerar det att medföra skada på egendom.

Kopplade dokument:

