

# Friluftsprogram för Växjö kommun

Godkänt i kommunstyrelsen 2017-08-15



Växjö kommun   
*Europas grönaste stad*

Friluftsprogrammet för Växjö 2017, har tagits fram i ett förvaltningsövergripande projekt av kommunledningsförvaltningen, tekniska förvaltningen, stadsbyggnadskontoret, utbildningsförvaltningen och kultur- och fritidsförvaltningen på uppdrag av kommunstyrelsen. Projektet har genomförts med stöd av Naturvårdsverkets statliga bidrag för lokal och kommunal naturvård.



#### *Projektledare*

Peter Lönn, kultur- och fritidsförvaltningen

#### *Arbetsgrupp*

Martin Unell, tekniska förvaltningen

Sofie von Elern, kommunledningsförvaltningen (t.o.m. oktober 2016)

Maria E. Arvidsson, kommunledningsförvaltningen (fr.o.m. oktober 2016)

Stina Klyft, stadsbyggnadskontoret

Anette Fransson, kultur- och fritidsförvaltningen

Louise Nygren, utbildningsförvaltningen (t.o.m. november 2015)

#### *Styrgrupp*

Malin Engström, tekniska förvaltningen

Henrik Johansson, kommunledningsförvaltningen (t.o.m. november 2015)

Paul Herbertsson, kommunledningsförvaltningen (t.o.m. december 2015)

Rebecca Martinsson, kommunledningsförvaltningen (fr.o.m. december 2015)

Djana Micanovic, stadsbyggnadskontoret

Jessica Råhlin, kultur- och fritidsförvaltningen

#### *Övriga medverkande*

Dialog med flera friluftsanslagningar i kommunen samt OMS-fritid, Region Kronoberg och Länsstyrelsen Kronoberg.

#### *GIS-ansvarig*

Karl Magnusson, stadsbyggnadskontoret

Elena Silvermarker, stadsbyggnadskontoret (Sigfridsleden)

#### *Layout*

Lena Jidne, kultur- och fritidsförvaltningen/ Mark Andersson, kultur- och fritidsförvaltningen

#### *Fotografier*

Malin Kåmark och André Magnusson – uppdrag VäxjöSommar 20/6-4/7, 2016.

Fotograf Hans Runesson och Peter Lönn.

*Information om friluftsprogrammet kan lämnas av*

Peter Lönn, [peter.lonn@vaxjo.se](mailto:peter.lonn@vaxjo.se)

Martin Unell, [martin.unell@vaxjo.se](mailto:martin.unell@vaxjo.se)



Frihet och rymd vid Sundet i naturreservat Bokhultet

## Innehållsförteckning

Del 1 - Bakgrund till friluftsprogrammet.....	4
Inledning.....	4
Användningsområde .....	5
Friluftslivets intressenter .....	5
Varför friluftsliv? .....	6
Webenkät 2016 – friluftsvanor och utvistelse i Växjö .....	9
Utförda besöksräkningar .....	11
Tillgång, närbarhet och kvalitet.....	12
Del 2 - Övergripande mål för friluftslivet.....	13
Målområden och strategier för ett ännu grönare Växjö .....	13
Tre målområden för Växjö kommun .....	13
Framgångsfaktorer för ett hållbart friluftsliv i Växjö kommun.....	16
Del 3 – Prioriterade friluftsområden .....	17
Områden runt Växjö stad.....	17
Naturreservatet Teleborg med omgivningar.....	18
Fylleryd.....	20
Araby friluftsområde .....	22
Evedal.....	24
Stråket runt Bergundasjöarna.....	26

Bokhultet .....	28
Bäckaslövsskogen.....	29
Ekebergskogen .....	30
Öjaby Norra med Dragsåsens naturreservat.....	32
Prioriterade friluftsområden i våra sex kommundelscentra.....	34
Lammhult .....	34
Braås .....	36
Rottne .....	38
Gemla och Öja .....	40
Ingelstad.....	42
Åryd.....	44
Andra särskilt värdefulla områden för friluftsliv .....	45
Notteryd.....	45
Hissö.....	46
Kronoberg .....	46
Helgö .....	46
Åsnen.....	47
Gårdsby och Hemmesjö bökeskog.....	47
Skårtaryds urskog.....	47
Osaby naturreservat.....	47
Naturreservatet Lunden .....	47
Markerade leder och stråk.....	48
Växjö Runt .....	49
Sydostleden.....	49
Vandringsleden Sigfridsleden .....	50
Värendsleden .....	50
Smalspåret.....	51
Åsnen runt.....	51
Kronobergstrampen.....	51
Rottnen runt.....	52

Bilaga 1: Samrådsredogörelse kommunövergripande friluftsprogram för Växjö kommun

# Del 1 - Bakgrund till friluftsprogrammet

## Inledning

I Växjö kommun finns många fina naturområden som ger goda förutsättningar till naturupplevelser och friluftsliv. Friluftsliv och rekreation har under det senaste decenniet fått ökad uppmärksamhet och många forskare lyfter fram de positiva folkhälsoaspekterna av vistelse i naturen. Naturområden behöver värnas i planeringen, men också skötas för att vara attraktiva. Detta friluftsprogram ligger till grund för arbetet med att utveckla Växjö som friluftskommun med fokus på folkhälsa, tätortsnära natur och tillgänglighet.

Definitionen på friluftsliv är "vistelse utomhus i natur- eller kulturlandskapet för välbefinnande och naturupplevelser utan krav på tävling". Ett övergripande mål med friluftsprogrammet är att öka utomhusvistelsen och skapa möjlighet och intresse för fler att ta sig ut i befintliga friluftsområden.

Friluftsprogrammet har fokus på Växjö stad samt de sex kommunaldelscentran Lamnhult, Braås, Rottne, Åryd, Gemla och Ingelstad. Geografisk avgränsning utgår från gällande översiktsplan för respektive tätort och hanterar i första hand kommunal park- och naturmark men också andra markägare genom de längre leder som ingår. Programmet är framtaget som en sektorsplan som ska fungera som ett kunskapsunderlag till fysisk planering samt för gemensamma satsningar och underhåll av prioriterade naturområden inklusive leder och stråk. Friluftsprogrammet kan därmed ses som ett vägledande dokument som ur ett friluftsperspektiv visar kommunens intentioner i vår överordnade översiktsplan.

I samhällsplanering måste friluftslivsintressen vägas mot exempelvis bebyggelse och infrastruktur. Särskilt tydlig blir konkurrenssituationen i tätortsnära natur. Närheten till naturen, speciellt för barn och äldre, är avgörande för om människor överhuvudtaget tar sig ut i friska luften. Friluftsprogrammet kan, tillsammans med grönstrukturprogrammet, bidra till en samlad bild gällande friluftslivets förutsättningar i Växjö kommun och utgöra en grund för politiska ställningstaganden för friluftslivets status och hantering i framtida planering.<sup>1</sup>

I friluftsprogrammet beskrivs förutsättningar och villkor för friluftslivet samt övergripande målområden med mätbara mål för kommunens framtida arbete med friluftsförådringar. I arbetsprocessen med detta program ingick framtagandet av ett detaljerat underlag för områdesspecifik förvaltning och utveckling, som parallellt jobbats fram i form av en handlingsplan. Denna handlingsplan för friluftslivet med detaljerade åtgärder och långsiktiga satsningar, underhållsplaner och kommunikationsplan blir ett internt arbetsverktyg för berörda förvaltningar att realisera.

Friluftslivet i vår småländska natur är också av betydelse som näringsverksamhet i form av naturturism och används regelbundet som en pedagogisk arena inom skolans verksamhet. Begreppet friluftsliv är emellertid föränderligt och olika grupper ger det idag olika innebörd samtidigt som vi ser förändrade attityder till natur och hälsa.<sup>2</sup> Trenden 2016 pekar mot ett mer sportifierat, diversifierat och äventyrsfixerat friluftsliv, med ökande krav på specifika anordningar med god kvalitet. Något som ställer nya krav i förvaltningen av friluftsområden. Samtidigt är våra vanligaste friluftsförådringar enkla att utöva. De viktigaste förutsättningarna är god tillgång och närhet i Växjö kommun med kvalitet på anordningar och bevarade upplevelsevärden. Att förvalta och skapa attraktiva friluftsanordningar som är tillgängliga för många utövare blir en stor utmaning.

---

<sup>1</sup> NATURVÅRDSVERKET RAPPORT 6533, *Kommunala friluftsförådringar*, 2015.

<sup>2</sup> NATURVÅRDSVERKET RAPPORT 6547, *Friluftsliv i förändring*, 2013.

## Användningsområde

Friluftsprogrammet riktar sig i första hand till följande målgrupper:

### *Internt arbete*

- Kommunala tjänstemän som handlägger plan- och byggärenden, lokaliseringsärenden och andra ärenden som direkt eller indirekt berör tätorternas grönområden och friluftsområden.
- Kommunpolitiker i styrelser och nämnder som beslutar i ärenden som nämns ovan.
- Personal inom kommunen som står för anläggning och produktion samt regelbunden drift- och underhåll av gröna arenor för friluftsliv.

### *Andra intressenter*

- Tjänstemän på länsstyrelsen och andra myndigheter som handlägger ärenden som berör kommunens naturreservat och tätorternas grönområden direkt och indirekt.
- Enskilda som är intresserade av vad som planeras där de bor eller funderar på att bosätta sig, eller av tätorternas utveckling av gröna miljöer i allmänhet.
- Intresseorganisationer, entreprenörer och föreningar som är intresserade av och engagerar sig i utvecklingen av tätorternas gröna miljöer.

## Friluftslivets intressenter

Paraplyorganisationen Svenskt Friluftsliv verkar för att skapa de bästa förutsättningarna för friluftslivet i Sverige och fungerar som talesman och företrädare för 25 ideella friluftsföreningar, som tillsammans har närmare 1,8 miljoner medlemskap. Uppgiften är att stärka friluftslivet genom att värna allemansrätten, stärka den långsiktiga finansieringen för friluftsföreningarna samt höja friluftslivets status i samhället. Svenskt friluftsliv fördelar årligen 48 miljoner i landet till anslutna friluftsföreningar vilket bidrar till att ge alla människor möjligheter att genom friluftsliv få naturupplevelser, välbefinnande, gemenskap och öka kunskap om naturen och miljön. En prioriterad grupp är barn och unga.

I Växjö finns ett aktivt föreningsliv med många eldsjälar som bedriver en bred friluftsverksamhet inom exempelvis Friluftsrådet, Korpen, Scouterna, Svenska Brukshundklubben, Svenska Kanotförbundet och Svenska Orienteringsförbundet. Hälsoarena Fylleryd är ett samarbete mellan olika föreningar som har sin verksamhet knuten till friluftsområdet Fylleryd. Inom kommunen finns också mer fristående entreprenörer med inriktning mot friluftsliv och aktivitet. Trenden i landet visar ett växande antal företag med affärsidéer som handlar om att sälja naturupplevelser. Arrangemang med naturen som arena, bidrar såväl till en ökad besöksnäring som till sociala naturupplevelser för invånare i Växjö. Forskning visar att minst en tredjedel av svenskarnas fritidsresor har ett eller flera motiv relaterade till naturen. Friluftslivets ekonomiska värden ger både förädlingsvärden och 75 000 arbetstillfällen, som till svensk ekonomi bidrar med 72 mdkr i direkt konsumtion och ger 32 mdkr i förädlingsvärde. Boende och utrustning toppar utgiftslistan, där cirka 45 % av våra utgifter för friluftsliv och naturturism läggs i regionen där vi bor.<sup>3</sup> Slutsatsen blir att friluftslivet är en betydande ekonomisk faktor som bidrar till regional utveckling och som vi smålänningar borde värdera högre framöver. Besökande utländska turister söker sig ofta till vår region för just naturupplevelser i gröna och blå miljöer.

---

<sup>3</sup> NATURVÅRDSVERKET RAPPORT 6547, Friluftsliv i förändring, 2013.

## Varför friluftsliv?

Såväl nationellt, regionalt som lokalt i Växjö kommun finns mål och styrdokument samt forskning och undersökningar som lyfter fram de stora positiva effekterna av friluftsliv och rekreation. Nedan följer en kort sammanfattande bakgrund till kommunens friluftsbete.

### Nationella friluftsmål

Riksdagen har antagit tio nationella friluftsmål för att stödja människors möjligheter att vistas ute i naturen och utöva friluftsliv där allemansrätten är en grundpelare. Målen syftar till att alla människor ska ha möjlighet att få naturupplevelser, välbefinnande, social gemenskap samt ökad kunskap om natur och miljö.<sup>4</sup>

Regeringens kompletterande skrivelse 2012/13:51<sup>5</sup>, redovisar tio mätbara mål för friluftslivspolitikens genomförande, vilka bedöms i den första uppföljningen från december 2015.<sup>6</sup> Sveriges friluftsmål blir självklara utgångspunkter för det lokala och regionala friluftsbetet i Växjö kommun.

- 1. Tillgänglig natur för alla**
- 2. Starkt engagemang och samverkan**
- 3. Allemansrätten**
- 4. Tillgång till natur för friluftsliv**
- 5. Attraktiv tätortsnära natur**
- 6. Hållbar regional tillväxt och landsbygdsutveckling**
- 7. Skyddade områden som resurs för friluftslivet**
- 8. Ett rikt friluftsliv i skolan**
- 9. Friluftsliv för god folkhälsa**
- 10. God kunskap om friluftslivet**

### Nationella miljömål

I miljö kvalitetsmålet *God bebyggd miljö* anges att tätorter och annan bebyggd miljö ska utgöra en god och hälsosam livsmiljö, där den gröna och blå miljön utgör en viktig del. 85 % av Sveriges befolkning bor i tätortsområden där den tätortsnära naturen är viktig för invånarens möjlighet till rekreation och utomhusvistelse. Många av de nationella miljömålen är indirekt av betydelse för friluftslivet eftersom de värnar om upplevelsevärden som utgör en grund för kvalitet i friluftslivet. Detta gäller t.ex. Frisk luft, Levande sjöar och vattendrag, Myllrande våtmarker, Levande skogar, Ett rikt odlingslandskap samt Ett rikt djur- och växtliv.<sup>7</sup>

### Översiktsplanen

I översiktsplanen för Växjö stad betonas att förtätning av bebyggelse inte får göras på bekostnad av viktiga grönområden. I planeringen av framtidens Växjö stad har tre av sex mål en direkt koppling till friluftslivet. Växjö ska vara sjöarnas och parkernas stad där naturen

---

<sup>4</sup> Framtidens friluftsliv, prop. 2009/10:238

<sup>5</sup> [http://www.riksdagen.se/sv/Dokument-Lagar/Forslag/Propositioner-och-skrivelser/Mal-for-friluftslivspolitik\\_H00351/?text=true](http://www.riksdagen.se/sv/Dokument-Lagar/Forslag/Propositioner-och-skrivelser/Mal-for-friluftslivspolitik_H00351/?text=true)

<sup>6</sup> *Friluftsliv för alla*, rapport 6700, Naturvårdsverket, 2015.

<sup>7</sup> <http://www.miljomal.se/sv/Miljomalen/Generationsmalet/>

ligger runt knuten. Växjö ska också vara en stad för alla som främjar trygghet, säkerhet och folkhälsa. Social samvaro, rörelse och motion, rekreation och återhämtning i naturen är viktigt för att människor ska må bra. Växjö ska också värna parker, naturområden och tätortsnära sjöar som ska bjuda på upplevelser och är lätta att nå till fots och på cykel.

#### Miljöprogrammet

Ett mål till år 2020 är att 95 % av invånarna ska ha högst 300 meter till ett tillgängligt park- eller naturområde större än en hektar. Senast 2020 ska också minst 37 % av alla resor ske till fots eller med cykel. Samtidigt ska biltrafiken minska, något som ökar vikten av gröna stråk och som kan minska bullerstörningen i vår tätortsnära natur.

#### Växjö kommuns budget 2017

Kommunfullmäktiges budget anger de ekonomiska ramarna och innehåller en verksamhetsplan för år 2018-2019, som pekar ut verksamhetsmål som kommunen vill uppnå under tidsperioden. Flera av verksamhets- och inriktningsmålen under rubrikerna *Bygga och bo*, *Miljö-energi och trafik* samt *Uppleva och göra* har en nära koppling till friluftslivets utveckling och värden.<sup>8</sup> Lyckas vi gemensamt uppnå verksamhetsmålen blir Växjö än mer attraktivt med fler och mer nöjda invånare.

Under Växjö kommuns utgångspunkter på sidan sex står följande; ”I Europas grönaste stad är de gröna och blå strukturerna kommunens största tillgångar. Parker, naturområden och tätortsnära sjöar bjuder på upplevelser, som är lätta att nå till fots och på cykel. Kommunens sjöar ska ha hög vattenkvalitet och vara badbara. Luftkvaliteten ska vara bra och människor ska ha möjlighet att leva utan att utsättas för ohälsosamt buller”.

#### Grönstrukturprogrammet

I Grönstrukturprogrammet lyder budskapet ”Växjöborna ska ha nära till parker, naturområden och badbara sjöar från sina bostäder och arbetsplatser. Kommunens naturtillgångar ska tas till vara och vara tillgängliga för rekreation och upplevelser”. Grönstrukturprogrammet pekar ut många områden som är viktiga för rekreation och belyser vikten av att värna grönområden vid stadsutveckling.

#### Landsbygdsprogrammet

I landsbygdsprogrammet för Växjö kommun lyfts den småländska naturen fram med sina möjligheter till upplevelser, rekreation, jakt och fiske, som är ett ovärderligt kapital med stor attraktionskraft. Internationellt sett är naturturismen den snabbast växande grenen inom besöksnäringen. Natur, miljö, de gröna värdena och livskvaliteten på landsbygden ska vara viktiga delar i arbetet med platsvarumärket Europas grönaste stad.

#### OECD - The Organisation for Economic Co-operation and Development

OECD kom 2012 med en rapport om regionen Småland och Blekinge där de slog fast att naturen är en regional tillgång för att locka kvalificerad arbetskraft och en faktor för livskvalitet som får människor att bosätta sig i området. De skriver vidare att vi måste lägga mer resurser på att synliggöra naturen och göra den mer attraktiv och tillgänglig för besökare.

#### Regional utvecklingsstrategi - RUS

Region Kronoberg har i sin utvecklingsstrategi för Gröna Kronoberg 2025, slagit fast att natur- och kulturvärden behöver förvaltas och utvecklas som en grund i regionens utveckling. Strategin beskriver hur det ska vara att leva i framtidens Kronoberg, där målbilden lyder – *Öppna och hållbara livsmiljöer med förnyelseförmåga*

---

<sup>8</sup> Växjö kommuns budget 2017, s. 13, 18, 27.



## Forskning

Tidigare forskning har visat att 300 meter till fots är ett avstånd som de flesta är beredda att gå för att uppleva ett bostadsnära grönområde. Det är därför viktigt att det finns större grönområde insprängt bland bebyggelsen för att människor, särskilt barn, ska kunna ta sig ut i den nära naturen. Attraktiva och tillgängliga områden för rekreation, fysisk aktivitet och återhämtning uppmuntrar till vistelser i naturen, vilket i sin tur påverkar hälsa och livskvalitet i en positiv riktning.

I nationella undersökningar uppger nästan 90 % av Sveriges befolkning att de vistas i naturen *ganska eller mycket ofta* under semestern, på helger är motsvarande andel 80 % och på vardagar knappt 60 %. Slutsatsen blir att majoriteten av landets befolkning ägnar sig åt friluftsliv i någon form.

För Växjö kommun har Linnéuniversitetet visat att 69 % av kommunens kvinnor respektive 58 % av männen uppger att de är ute i naturen en eller flera gånger i veckan. Motsvarande nationell nivå är 57 % för män respektive 49 % för kvinnor (SOM-institutet, 2010). Det är också många medborgare, framförallt kvinnor, som idrottar och motionerar utan att göra det inom en organiserad föreningsverksamhet. Växjös kommuninvånare tillbringar alltså mer tid ute i naturen än riksgenomsnittet. De tillskriver också sina idrotts- och friluftsintressen stor betydelse för hälsa och livskvalitet. Goda möjligheter till friluftsliv antas dessutom främja såväl landsbygdsutveckling som regional utveckling genom en ökad attraktionskraft.<sup>9</sup>

## Tidigare kartläggning

Kultur- och fritidsförvaltningen anlidade 2011 Skogssällskapet för en kartläggning av nuläge och utvecklingsmöjligheter för prioriterade områden. Arbetet resulterade i tre rapporter; *Friluftslivet – hur påverkar omvärlden? Friluftslivet i Växjö – en kartläggning av prioriterade områden* samt slutrapporten *Friluftslivet i Växjö - förslag på utvecklingsmöjligheter*. Utredaren presenterar i sin slutrapport ett antal åtgärder för att utveckla det rörliga friluftslivet. En slutsats var att Växjö med platsvarumärket Europas grönaste stad och sin närhet till naturområden av hög klass har ett utmärkt läge att ytterligare profilera sig och locka till sig såväl nya invånare som tillfälliga besökare. Skogssällskapetets utredare konstaterade att friluftslivet måste få en högre prioritet och mer resurser, då nuläget år 2012, bedömdes ligga på en alltför låg nivå.

---

<sup>9</sup> Hansen J. & Larsson D., *Kultur och fritid – ett samverkansprojekt mellan Linnéuniversitetet och Växjö kommun*, 2011

## Webenkät 2016 – friluftsvanor och utevistelse i Växjö

Som ett kunskapsunderlag till friluftsprogrammet och dess medborgarförankring genomfördes en webbaserad enkätundersökning (Esmaker), som invånare kunde besvara mellan vecka 1-9 år 2016. Enkäten fick positivt gensvar där 1433st invånare gav 10 minuter av sin tid att besvara totalt 22 frågor om friluftsvanor och utevistelse i Växjö kommun. Vår urvalsmetod gav svaranden som är intresserade av friluftsliv och som samtidigt har en god bild över våra friluftsområden. I denna sammanställning redovisas av utrymmesskäl de mest intressanta svaren från webbenkäten som motiverar till förankrade satsningar och åtgärder i vår tätortsnära natur.

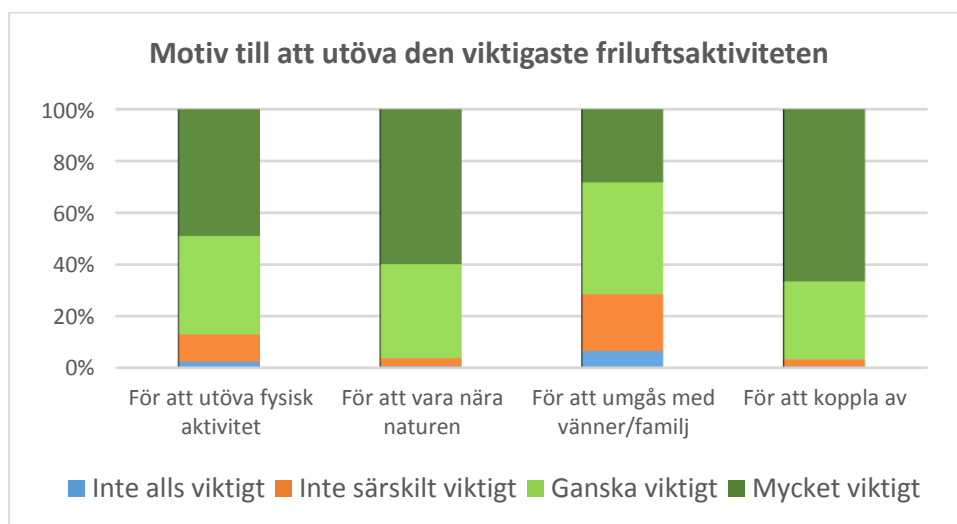


Diagram 1

Den övergripande slutsatsen av enkäten är att hela 97 % anser att det är viktigt att kunna utöva friluftsliv. De högst värderade motiven till att utöva friluftaktiviteter (diagram 1) är avkoppling samt att vara nära naturen. Det som medborgarna uppskattar mest vid friluftsliv och rekreation (diagram 2) är att kunna vistas i miljöer som inte är störda av buller, att de finns nära, att det finns markerade stigar och att det finns intressanta natur- och kulturvärden. Av mindre vikt är möjlighet till kollektivtrafik till naturområdet eller naturvägledning. Vad gäller ostördhet och närhet så är det en viktig fråga i planprocessen medan kommunen i förvaltningen kan markera stigar och visa upp intressanta miljöer och målpunkter. Att naturvägledning var av lägre intresse kan bero på att många av de svarande bott länge i kommunen och att information om ett område är allra viktigast för förstagångsbesökarna.

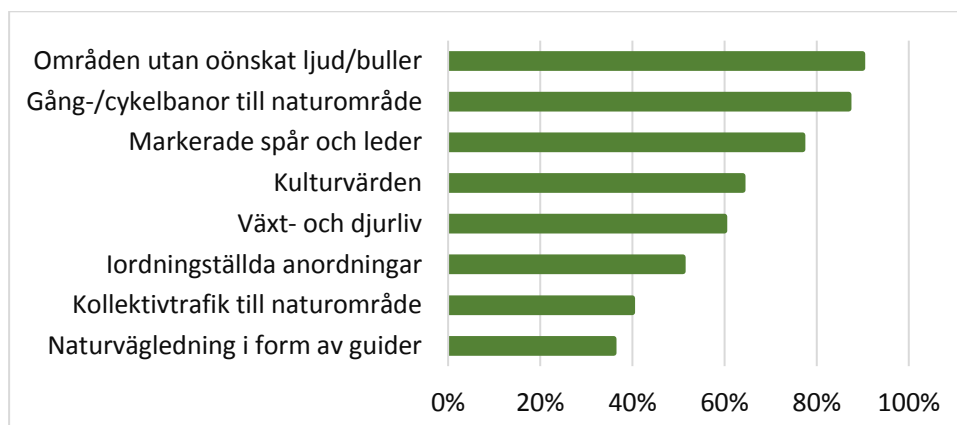


Diagram 2 - Andel av de svarande som angett vad de uppskattar med naturområden för rekreation och friluftsliv. (Svarsalternativen Ganska viktigt/Mycket viktigt redovisas)

Att utöva fysisk aktivitet värderas på tredje plats. Våra vanligaste friluftaktiviteter är enkla att utföra och kräver ofta ingen avancerad utrustning mer än tillgång till naturmiljöer av god kvalitet. De mest populära aktiviteterna bland Växjöborna (diagram 3) är promenader, vara ute i skog och mark, vandring, bada i sjöar och löpning. Exempel på annan aktivitet som svaranden öppet fick notera är scouting, bär- och svamplockning, yoga-meditation, agility-hundträning, klättring, geocaching, rullskidor-inlines, motoriserat friluftsliv, vattensporter-wakeboard-swimrun, jakt, naturfoto och odling. Alla dessa öppet noterade alternativ visar på bredden och variationen av friluftaktiviteter som utövas i kommunen.

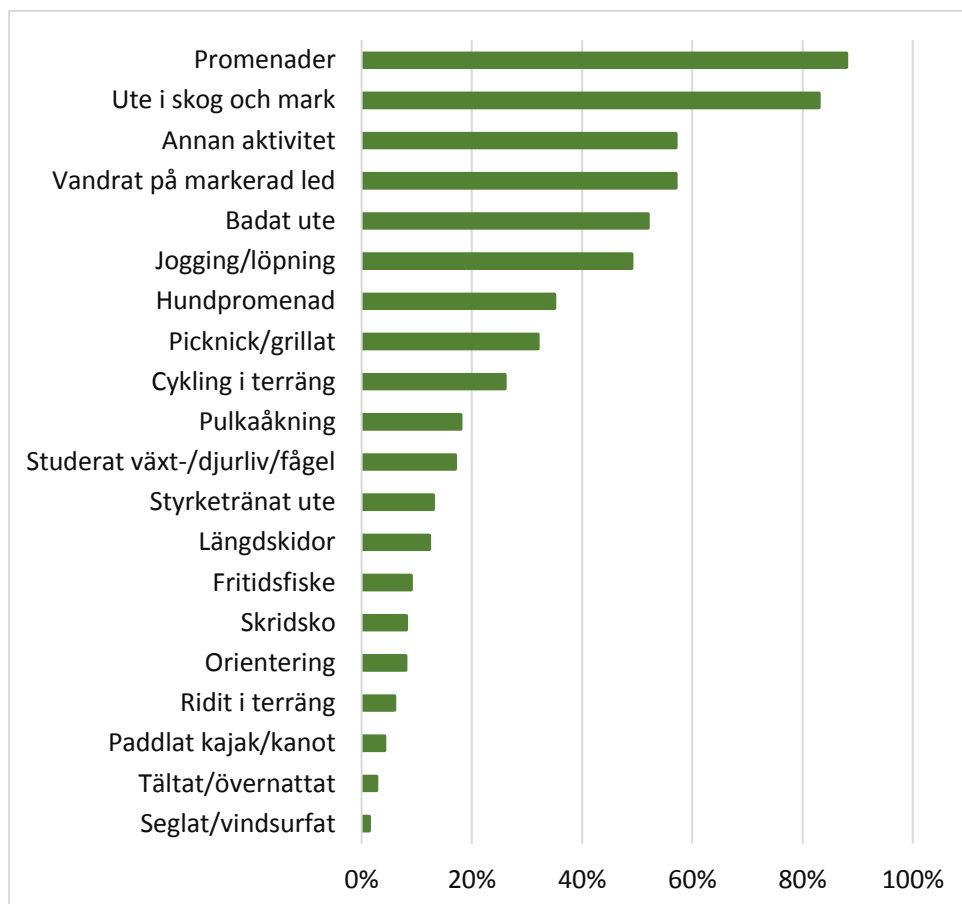


Diagram 3 - Andel av de svarande som de senaste 12 månaderna utövat en viss aktivitet minst sex gånger i Växjö kommun (n=1429).

De svarande fick också ta ställning till några ytterligare påståenden som är värda att lyfta fram. För 62 % har möjligheten till friluftsliv påverkat valet av bostadsområde. Den höga andelen påvisar den bostadsnära naturens betydelse. Detta överensstämmer med andra nationella studier som visat på att naturen har betydelse för val av bostadsort.

52 % av de svarande tycker att Växjö kommun i ganska hög grad är bra på att iordningställa områden för invånarens friluftsliv. 8 % instämmer helt och hållet. 30 % av de svarande menar att möjligheterna att utöva friluftsliv i kommunen är mycket bra, 60 % ger betyget ganska bra. Dessa resultat visar på behovet av att Växjö kommun utvecklar sitt arbete för friluftslivet genom att värna grönområden och förbättra förvaltningen av dem. Regelbundet underhåll av friluftsanordningar och klara ansvarsgränser för förvaltning och tillsyn är en självklar åtgärd som förhöjer besökarens upplevelser i våra naturområden.

På frågan vad som är den viktigaste insatsen kommunen bör göra för att underlätta möjligheterna att utöva friluftsliv blir svaren i kortfattad form: fler naturreservat, bevara skog och grönområden, fler märkta slingor och stråk, mer belysning, klätterväggar, bättre information, utomhusgym, konstsnöspår, tillgänglighet, bättre underhåll och tillsyn av friluftsanordningar, badbara sjöar, urbant friluftsliv, mtb- och ridleder, stödja föreningar, värna allemansrätten och landsbygden.

En sammanfattande slutsats av webbenkäten är att invånarna i Växjö kommun är intresserade av friluftsliv och uppskattar närheten till attraktiva naturområden för rekreation och en mängd olika friluftsaktiviteter.

### Utförda besöksräkningar

Som ett kunskapsunderlag till friluftsprogrammet och för att få mätbara värden på antalet besökare i friluftsområden runt Växjö stad, har besöksräkningar genomförts under hösten 2015 och våren 2016. Mätutrustningen som används i fält är tre personräknare (Unit Counter) med mjukvara för överföring till dator. Urvalet av totalt 18 mätplatser gjordes områdesvis på tre platser enligt principen med förväntat hög-medel-låg besöksfrekvens. Vi valde medvetet ett urval som inte enbart räknade passager utmed "motorvägarna" i stadens friluftsområden. Mestadels fanns mätutrustningen på plats 14 dagar i varje område. Det totala besöksantalet under mätperioden räknades sedan om till årliga besök vid mätplatserna (tabell 1). Syftet är att få mätbara värden som kan jämföras över tid i en växande stad, genom kontinuerliga besöksräkningar under höst och vår. Att se mätbara förändringar i besöksfrekvens efter att åtgärder genomförts i området, är ett annat motiv till regelbundna besöksräkningar.

Mätplats – stråk runt Växjö stad	Besök/ år – hösten -15	Besök/ år – våren -16	Belysning
Kampen - gångstråk Växjösjön	290 100	318 700	Ja
Fylleryd - elljusspår Norra	88 600	54 500	Ja
Fylleryd - elljusspår VAIS	78 600	60 500	Ja
NR Teleborg - Växjö Runt	70 200	59 300	Nej
Araby friluftsområde - Växjö Runt	61 800	72 800	Ja
Araby friluftsområde - elljusspår	48 300	58 700	Ja
Teleborgskogen - elljusspår	47 800	59 900	Ja
Norra Öjaby – vid grillplatsen	36 500	31 500	Nej
Bokhultet – gångstråk vid Vallaviken	30 900	81 900	Nej
Norra Öjaby – gångstråk på äldre grusväg	29 900	31 600	Nej
Evedal - Växjö Runt på smalspåret	25 200	38 400	Delvis
NR Teleborg - gångfärist till hagmarken	24 200	29 100	Nej
Teleborg - gångstråk S. Bergundasjön	23 000	38 800	Nej
Öjaby - entré mot elljusspår Kvälleberg	18 000	20 200	Ja
NR Teleborg - Bron vid våtmarken	15 600	29 100	Nej
Evedal - mindre stig på Åsslingen	4 600	10 300	Nej
Araby friluftsområde - blå kulturstigen	4 400	8 600	Nej
Fylleryd - entré Lillestad, ny mätplats.		74 400	Ja
<b>Summa för alla mätplatser (exakta värden)</b>	897 732	1 078 047	Våren 11,8 % ökning
<b>Summa totalt för de 7 mest frekvent</b>	685 354	727 401	Höst - 6 Ja, 1 Nej Vår – 5 Ja, 2 Nej

Tabell 1 – Värden från mätplatser avrundade till jämna hundratal.

Kommentar till tabell 1: Antalet passager vid besöksräkningen visar tydligt hur ofta gröna stråk faktiskt används. Större, belysta och markerade stråk används givetvis mer frekvent än de mindre stigarna i naturen. Båda fyller ändå en funktion då de används för olika typer av friluftaktiviteter och uppskattas av olika brukare. Forskning visar att vi är ute mer i naturen under ljusa årstider, helger och under semestern. På vardagar är avstånd och tillgänglighet till bostadsnära grönområden en viktig faktor för att komma ut. Brist på tid är nämligen vårt största hinder för utövande av friluftaktiviteter. Vidare är kvinnor ute i naturen oftare än män på vardagar, äldre personer är ute oftare än yngre och personer som vuxit upp i Europa är ute oftare än personer som själva, eller vars föräldrar, vuxit upp utanför Europa.<sup>10</sup>

### Tillgång, närhet och kvalitet

Parker, naturområden och sjöar är några av Växjö's absolut största tillgångar och kvaliteter. Sett ur ett folkhälsoperspektiv och vårt välbefinnande är den bostadsnära naturen viktig. Attraktiva och tillgängliga områden för rekreation, lugn, fysisk aktivitet och återhämtning uppmuntrar till vistelser i naturen, vilket i sin tur påverkar hälsa och livskvalitet i en positiv riktning. En attraktiv grön miljö ökar människors motivation till fysisk aktivitet vare sig det handlar om hundpromenaden, bärplockning eller att ta en löprunda för träning. Naturområdets storlek liksom dess tillhörande upplevelsevärden och innehåll spelar en stor roll för hur området används och vilka friluftaktiviteter som utövas där. Närheten är viktig. Speciellt för barn, personer med funktionsnedsättning eller personer som har mindre vana eller erfarenhet av naturvistelse och friluftsliv.

De senaste 20 åren har landets tätorters yta inte ökat i samma takt som antalet invånare. Vi bor med andra ord allt tätare. 84 % av Sveriges befolkning bor på 1,3 % av landets yta vilket visar en tydlig urbanisering. Under samma period har den allmänt tillgängliga marken minskat i landets tätorter, ett mönster som är tydligare ju större orten är. Även i Europas grönaste stad Växjö finns en tydlig trend mot förtätning. Ett verksamhetsmål i Växjö kommuns budget för 2017 visar att andelen invånare som har högst 300 meter till ett tillgängligt park- eller naturområde större än en hektar ska öka till 92 %. Växjö hade 2005 drygt 55 600 invånare och planerar för att bli en stad för 100 000 invånare. År 2005 saknade 7 % av invånarna grönområden större än 1 hektar inom 300 meter från bostaden och ytterligare 31 % av befolkningen hade endast ett grönområde i närområdet. 2015 saknade 9,5 % av invånarna tillgång till grönområde inom 300 meter, som en effekt av förtätning. Att bara ha tillgång till ett enda grönområde inom 300 meter från bostaden innebär en sårbarhet. Invånarna här blir därmed särskilt påverkade om bebyggelsen förtätas och gröna miljöer exploateras. Människors tillgång till grönområden begränsas än mer när även hänsyn till barriäreffekter som järnväg, trafikleder och villaområden vägs in.<sup>11</sup>

SCB genomför vart femte år en analys av grönytor i Sveriges 37 största tätorter. Sett till tillgänglig grönyta per invånare är Växjö en ovanligt förtätad stad och placerar sig på plats 32 av 37. I genomsnitt var omkring en fjärdedel av tätorternas grönyta knuten till privata villaträdgårdar och därför otillgänglig för allmänheten. Att uppnå målet att 95 % av invånarna ska ha högst 300 meter till ett tillgängligt park- eller naturområde större än en hektar senast år 2020 gynnar en attraktiv livsmiljö för alla.

---

<sup>10</sup> NATURVÅRDSVERKET RAPPORT 6691, Friluftsliv 2014

<sup>11</sup> Välfärd Nr 1, 2010

## Del 2 - Övergripande mål för friluftslivet

Friluftslivet är brett och spänner över flera områden och berör naturvård, regional tillväxt, landsbygdsutveckling och folkhälsa som några exempel. För att värna tätortsnära grönområden har den kommunala planeringen en nyckelroll. En rik tillgång på natur samt allemansrätten, individens intresse och friluftorganisationers engagemang är grunden för människors möjligheter att utöva friluftsliv.

### Målområden och strategier för ett ännu grönare Växjö

Friluftsprogrammet är ett vägledande dokument som visar Växjö kommuns centrala vilja med friluftslivet, vilket blir en viktig grund för förvaltningarnas arbete med friluftsliv och ger stöd i kommunens planering. Målsättningen är att friluftslivsfrågor får en långsiktig och samverkande hantering.

Definitionen av friluftsliv grundas i statens definition för fördelning av statsbidrag; ”vistelse utomhus i natur- eller kulturlandskapet för välbefinnande och naturupplevelser utan krav på tävling” (SFS 2003:133)<sup>12</sup>. I denna definition ingår ett brett spektra av friluftaktiviteter, allt från promenader och fritidsfiske till pulkaåkning och cykelturer. Den gemensamma faktorn i definitionen är själva utövandet utomhus under bar himmel.

### Tre målområden för Växjö kommun

Med grund i de nationella målen har tre målområden identifierats och anpassats till de lokala förutsättningarna i Växjö kommun; *Friluftsliv för alla*, *Stark samverkan* samt *Hållbar planering för friluftslivet*. Dessa tre målområden visar på en helhetssyn för att bevara och utveckla friluftslivets värden samt öka möjligheterna att få tillgång till dessa.

Våra målområden är översiktliga och av mer principiell karaktär och bör vara aktuella över två mandatperioder från antagandet i kommunstyrelsen. De mätbara målen följs upp årligen och visar en mer konkret utvecklingsinriktning för att uppfylla våra tre målområden.

Den framtagna handlingsplanen för friluftslivet med riktlinjer och åtgärder presenteras inte i friluftsprogrammet, utan blir ett internt arbetsverktyg för berörda förvaltningar att realisera våra målområden och mätbara mål. Handlingsplanen beskriver detaljerat önskvärd utvecklingsinriktning med konkreta åtgärder i utvalda friluftsområden fram till år 2021.

Dokument	Beslutsnivå	Uppföljning	Revidering
Målområde	Kommunstyrelsen	Årligen	Senast efter två mandatperioder
Mätbara mål	Förvaltningsövergripande styrgrupp samt friluftsrådet	Årligen	Varje mandatperiod

#### 1. Målområde - Friluftsliv för alla

*Växjö ska erbjuda inspirerande utemiljöer, med ett tillgängligt och varierat friluftsliv, som lockar till en mångfald av friluftaktiviteter. Människans naturupplevelser är i centrum. Närheten och tillgänglighet till gröna och blå miljöer ska betraktas som en kvalitet och attraktionsfaktor i kommunens utveckling.*

<sup>12</sup> [http://www.riksdagen.se/sv/Dokument-Lagar/Lagar/Svenskforfattningssamling/Forordning-2003133-om-stats\\_sfs-2003-133/](http://www.riksdagen.se/sv/Dokument-Lagar/Lagar/Svenskforfattningssamling/Forordning-2003133-om-stats_sfs-2003-133/)

Målområdet *Friluftsliv för alla* handlar om att alla människor ska kunna utöva friluftsliv i Växjö kommun. Kommunen har ett stort ansvar för att människors möjligheter till ett rikt friluftsliv tillgodoses året runt.

Växjö utvecklar sina friluftsområden där vissa arealer har särskilt god tillgänglighet för särskilda grupper och personer med funktionsnedsättning. God tillgänglighet i naturen handlar om anpassning av information, friluftsanordningar och lättframkomliga gångvägar där insatserna gör det bekvämt för alla besökare. God tillgänglighet handlar även om information om våra friluftsområden genom digitala kanaler för att synliggöra innehåll och värden. Kommunens skolor och förskolor har trafiksäker gångväg till parker och naturområden och använder den skolnära naturen som lärmiljö året runt. Skolornas tillgång och nåbarhet till skolnära natur ska prioriteras och säkras för framtiden. Kommunens friluftsområden ska även erbjuda utmanande miljöer för vana friluftsutövare som tillgodoser behoven för ett friluftsliv i förändring.

### **Mätbara mål:**

- *Minst två tätortsnära friluftsområden runt staden ska ha särskild tillgänglighet med anordningar och information som attraherar besökare med funktionsnedsättning. Ansvar: TN, KFN<sup>13</sup>.*
- *Årligen ska minst två utvalda huvudentréer uppgraderas, där närområdet uppfyller standard för god tillgänglighet i naturen. Generellt bör entréer utformas och tillgängliggöras i förhållande till platsens förutsättningar. Ansvar: TN, KFN.*
- *Det ska finnas ett digitalt publiceringsverktyg som primär kommunikationskanal för friluftslivets möjligheter senast år 2018. Ansvar: TN, KFN.*
- *Andelen kommunala skolor med tillgång till en avgränsad skolskog med en areal på mer än 3 hektar ska öka. Skolskogen disponeras av skolan för planerade lektioner och utevistelse. Ansvar: UN, TN.*
- *Vi saknar särskilda markerade rid- och mountainbikeleder, varför minst två av varje ska anläggas senast år 2021. Ansvar: TN, KFN.*
- *Alla markerade leder och friluftsanordningar ska senast år 2021 ha en acceptabel status<sup>14</sup> enligt kommunens definierade riktlinjer. Ansvar: TN, KFN.*

## **2. Målområde - Stark samverkan**

*Kommunen ska genom samverkan ta tillvara det lokala, regionala och ideella engagemanget i utvecklingen av friluftslivet. För att uppnå våra tre målområden är delaktighet nödvändigt från flera aktörer som hjälps åt för att utveckla helheten i det lokala friluftslivet. Detta innebär samarbete med myndigheter, friluftsorganisationer, angränsande kommuner, regionens destinationsmål och markägare.*

Ett gemensamt engagemang för friluftsliv där kommuner, föreningar, organisationer och invånare bidrar till att fler ska hitta ut i naturen oftare. Friluftsliv bedrivs till stora delar oorganiserat och det personliga engagemanget är en stark drivkraft som bör tas tillvara på. Samtidigt finns närmare 2 miljoner medlemskap i Svenskt Friluftslivs medlemsorganisationer, d v s cirka 20 % av den svenska befolkningen<sup>15</sup>. Dessa olika former av friluftsorganisationer bidrar till att sprida friluftslivets värden för framtiden.

---

<sup>13</sup> TN=Tekniska nämnden, KFN=Kultur- och fritidsnämnden, UN=Utbildningsnämnden

<sup>14</sup> Anordningen är inte i toppskick, men hel och säker. Underhållsåtgärder kommer behövas inom 2-4 år.

<sup>15</sup> <http://svensktfriluftsliv.se/>

Internationellt sett är naturturismen den snabbast växande grenen inom besöksnäringen. Vår småländska natur är en uppenbar tillgång med vildmarken, sjöarna, skogarna, faunan, floran och den rena luften vilket gör området till ett av de mest hälsosamma i Europa. Den gröna miljön och livskvaliteten är fördelar som är tillräckligt attraktiva för att påverka människors val av boplats<sup>16</sup>. Naturturismen och dess behov av attraktiva gröna arenor ska prioriteras i kommunen som helhet.

#### **Mätbara mål:**

- *Skapa ett friluftsråd<sup>17</sup> med representation från friluftorganisationer som träffas varje kvartal för samverkan kring kommande satsningar i kommunen. Friluftsrådet får rollen som dialogorgan med en bred kunskapsbas där friluftfrågor för beslut förs vidare via rådets tjänstemän till berörd nämnd. Friluftsrådet är etablerat och aktivt senast år 2017. Ansvar: KFN.*
- *Etablera "Naturens dag" i samarbete med friluftorganisationer och samtidigt genomföra ett öppet dialogforum för friluftsliv som genomförs senast i september år 2017. Ansvar: KFN.*
- *Fler öppna friluftaktiviteter inom föreningslivet ska presenteras i kommunens evenemangskalender under rubriken Natur och friluftsliv. Aktivt bidra till ett större och bredare utbud i Länsstyrelsens program Naturutflykter i Kronoberg inför 2017, med stöd av lokala friluftorganisationer. Ansvar: TN, KFN.*
- *Kommunen bjuder årligen in till samverkan med besöksnäringens företrädare inom friluftslivet, för en hållbar naturturism i gröna och blå miljöer. Ansvar: KFN, KS<sup>18</sup>.*

### **3. Målområde - Hållbar planering för friluftslivet**

*Friluftslivet i Europas grönaste stad ska planeras utifrån god kunskap där den gröna miljöns kvaliteter och värden långsiktigt tas tillvara.*

Detta målområde innebär prioriteringar och utveckling av friluftslivet med ett hållbarhetsperspektiv. Begreppet *hållbar* rymmer i detta sammanhang flera dimensioner där ekologiska, ekonomiska, kulturhistoriska samt sociala värden tas tillvara i långsiktig planering. Växjö värnar speciellt om tysta och rofyllda naturområden för rekreation och återhämtning för en attraktiv livsmiljö. Den absolut vanligaste fritidsaktiviteten är vistelser i naturen där tillgängligheten och möjligheterna kan begränsas av flera faktorer som ålder, etnisk bakgrund, funktionsnedsättning, otrygghet med mera. Genom god planering och förvaltning utjämnas dessa skillnader i människors möjligheter till naturupplevelser som kan uppstå. Barnperspektivet är prioriterat där tillgång till den riktigt nära naturen ger alla barn en plats för lek, vila och fritid i gröna miljöer. Kommunen ska aktivt förebygga barriärer som hindrar barns nåbarhet till den nära naturen.

#### **Mätbara mål:**

- *Andelen invånare som har högst 800 meter till ett grönområde på mer än 10 hektar ska öka. Ansvar: KS, BN<sup>19</sup>.*
- *Medborgarnas vanor och upplevelser kring kommunens friluftsliv ska regelbundet följas upp och utvärderas. Genom besöksräkningar vår och höst i utvalda friluftsområden, med*

---

<sup>16</sup> [OECD-territorial-reviews](#)

<sup>17</sup> Representation av tjänstemän från minst fyra förvaltningar och tre friluftorganisationer.

<sup>18</sup> KS=Kommunstyrelsen

<sup>19</sup> BN=Byggnadsnämnden



besökarstudier med tre års intervall samt öppen webbenkät om friluftsvanor vart fjärde år.  
Ansvar: KFN.

- Kartläggning av tätortsnära områden med god ljudmiljö utifrån definierade kriterier av Naturvårdsverket<sup>20</sup> och European Environment Agency<sup>21</sup>. Platser med god ljudmiljö i tätortsnära områden är utpekade och kända av invånare senast år 2019. Ansvar: MHN<sup>22</sup>, TN.
- Utökade arealer av naturreservat ska säkra tillgång och nåbarhet till natur vilket förgyller platsvarumärket Europas grönaste stad. Ansvar: TN, KS.

## Framgångsfaktorer för ett hållbart friluftsliv i Växjö kommun

Med stöd i tidigare utförda kartläggningar och dagens förutsättningar för kommunens friluftsliv listas i detta avsnitt framgångsfaktorer för att utveckla gröna miljöer i Växjö.

- Kommunens interna samverkan och resurser för friluftslivet ska kraftsamlas över förvaltningsgränserna. Betoning på en klar ansvarsfördelning och ekonomi för genomförande av friluftsprogramets framtagna handlingsplan till år 2021. Huvudansvariga är Tekniska förvaltningen och Kultur- och fritidsförvaltningen. Genomförande i samverkan med lokala friluftsförbund och dess kunniga eldsjälar.
- Använda kunskapsunderlagen i grönstruktur- och friluftsprogram i arbetet med framtida översiktsplanering. Nya friluftsområden behöver tidigt förankras för att uppfylla god tillgång och nåbarhet i expansiva Växjö. Att planeringen av bostäder kombineras med hänsyn till naturvärden ger ut flera aspekter en än mer attraktiv kommun.
- Genom att etablera ett lokalt friluftsråd med bred representation från friluftsförbund och ansvariga förvaltningar som gemensamt förankrar friluftsprogramets ambitioner med merkunskap och i demokratisk anda.
- Att tillsätta en resurs som friluftssamordnare, vilken är internt och externt ansvarig för samverkan med alla friluftslivets intressenter. I arbetsbeskrivningen ingår exempelvis; sammankallande för friluftsrådet, dialogpart med friluftsförbund och naturturismverksamhet, planera insatser för ökad tillgänglighet i naturen och att följa upp genomförandet av framtagna handlingsplan för friluftslivet.
- Kvalitetssäkra grönyteskötseln med en tydlig ansvarsfördelning och rutiner för drift och tillsyn av friluftsanordningar. Strategisk ambition för friluftslivets värden återspeglas i operativ verksamhet med tillräckliga ekonomiska och personella resurser.
- Förbättra informationen om möjligheterna till friluftsliv i kommunen. God tillgänglighet handlar även naturvägledning till våra friluftsområden genom digitala publiceringsverktyg för mobil och webb samt för trycksaker som kontinuerligt revideras. En digital friluftsguide för mobil och webb ger inspiration före naturbesöken i Växjö, sänker trösklarna att ta sig ut samt förstärker upplevelsen under besöket.
- Bättre kommunicera möjligheterna i gröna och blå miljöer för att få fler och nya grupper att upptäcka vår natur och variation av friluftsförbund. Tydligt göra den gröna miljöns upplevelser och kvaliteter till en självklar komponent i Europas grönaste stad.
- Genom samverkan över kommungränser utveckla markerade leder av olika längd, vilket gynnar naturturism och landsbygdsutveckling. Speciellt fokus på vandringsleden Sigfridsleden, kanotleden Väreleden och cykelleden Sydostleden<sup>23</sup>.

<sup>20</sup> Naturvårdsverket, rapport 5709 God ljudmiljö, 2007.

<sup>21</sup> [EAA, Good practice guide on quiet areas, Technical report no.4/2014](#)

<sup>22</sup> MHN=Miljö- och hälsoskyddsnämnden

<sup>23</sup> <http://trailsofsouthernsweden.com/Etapp/vaxjo-tingsryd>

## Del 3 – Prioriterade friluftsområden

Prioriterade friluftsområden runt Växjö stad inleder kapitlet och följs av våra sex kommundelscentra samt andra särskilt värdefulla områden för friluftsliv. Avslutningsvis beskrivs förutsättningar och utvecklingsmöjligheter för kommunens längre markerade leder och stråk. Genom att genomföra handlingsplanens mer detaljerade åtgärder och långsiktiga satsningar kan önskad utvecklingsinriktning för våra friluftsområden uppnås. Urvalet av områden för friluftsliv följer grönstrukturprogrammets tre nyckelord tillgång, nåbarhet och kvalitet. Tillgång avser den faktiska resursen, att det finns bostadsnära friluftsområden inom räckhåll. Nåbarhet är den faktiska och den upplevda tillgängligheten till dessa gröna miljöer. Kvalitet avser den bostadsnära naturens storlek, innehåll och värden. Friluftsprogrammet beskriver områden tar sin utgångspunkt i den tätortsnära naturen som har goda förutsättningar att utvecklas utifrån dessa tre nyckelord.

De prioriterade friluftsområdenas avgränsning har stämts av gentemot översiktsplan, grönstrukturprogram och detaljplaner. Där friluftsområdets avgränsning kommer i konflikt med föreslagen markanvändning enligt gällande översiktsplan redovisas det. Ur ett friluftsperspektiv är dessa områden värdefulla att värna och utveckla för friluftsliv men avvägningen mot andra intressen görs i kommande översiktsplan eller detaljplanering.

Delar av de föreslagna prioriterade friluftsområdena utgörs av privat mark. Kommunen har dock ingen rådighet över den privata marken och därför är det viktigt med en utökad samverkan och dialog med markägarna för att uppfylla friluftsprogrammet mål och ambitioner.

### Områden runt Växjö stad

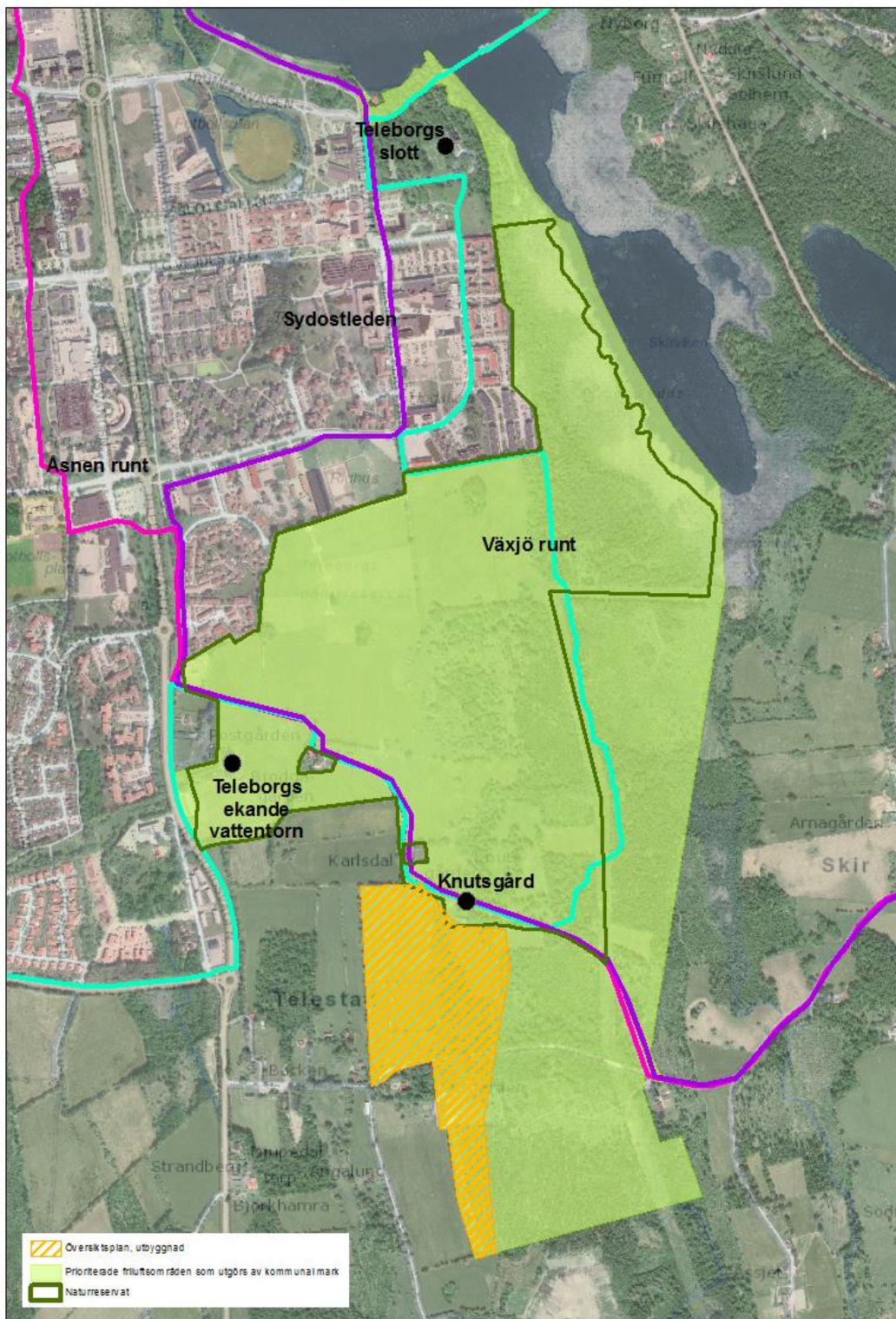
I denna del beskrivs friluftsområden som är viktiga och nåbara för alla invånare i staden Växjö. Flera fungerar också som besöksmål för naturturism och alla kommunens invånare. Områdesbeskrivningen innehåller schematiska kartunderlag som visar friluftsområdets önskade arealer, viktiga större stigar eller leder och målpunkter. Efter en kort inledning följer områdets prioriterade upplevelsevärden, ett urval av de tio upplevelsevärden<sup>24</sup> som beskrivs i grönstrukturprogrammet. Sedan listas områdets dominerande naturtyper och prioriterade målgrupper. Korta ledord visar områdets önskvärda värden, sedan följer utvecklingsinriktning och förslag på åtgärder i punktform. Dessa värdehöjande förslag på åtgärder förbättrar områdets tillgänglighet, kvalitet och upplevelsevärden med människan i centrum.



På rull genom Bokhultet

<sup>24</sup> [Grönstrukturprogram](#) för Växjö stad 2013, s. 35-39.

## Naturreseptatet Teleborg med omgivingar



Detta är Teleborgs enda skyddade natur- och kulturmiljö som visar stadsdelens historiska landskap. Här trivs människor med områdets frihet och rymd, de olika naturtyperna och den nära kontakten med hästar och kor i den öppna hagmarken. Besökare uppskattar tystnaden och möjligheterna till vila och återhämtning vilket är betydelsefullt att värna för framtiden. Områdets betydelse som en grön miljö för friluftsliv och rekreation kommer öka i takt med stadens kraftiga utbyggnad söderut.

**Prioriterade upplevelsevärden:** Rofyllighet, Kulturhistoria, Samvaro, Friluftsliv och aktivitet.

**Naturtyper:** Odlingslandskap, torpmiljö, lövskog, barrskog, stränder, sjö och våtmark.

**Prioriterade målgrupper för åtgärder:** skolgrupper, stadsdelens närboende och den stora gruppen campusstudenter.

**Ledord:**

- vila och återhämtning
- odlingsprojekt och naturundervisning
- attraktiva entréer från målpunkter
- vattenaktivitetsområde

**Utvecklingsinriktning och förslag på åtgärder**

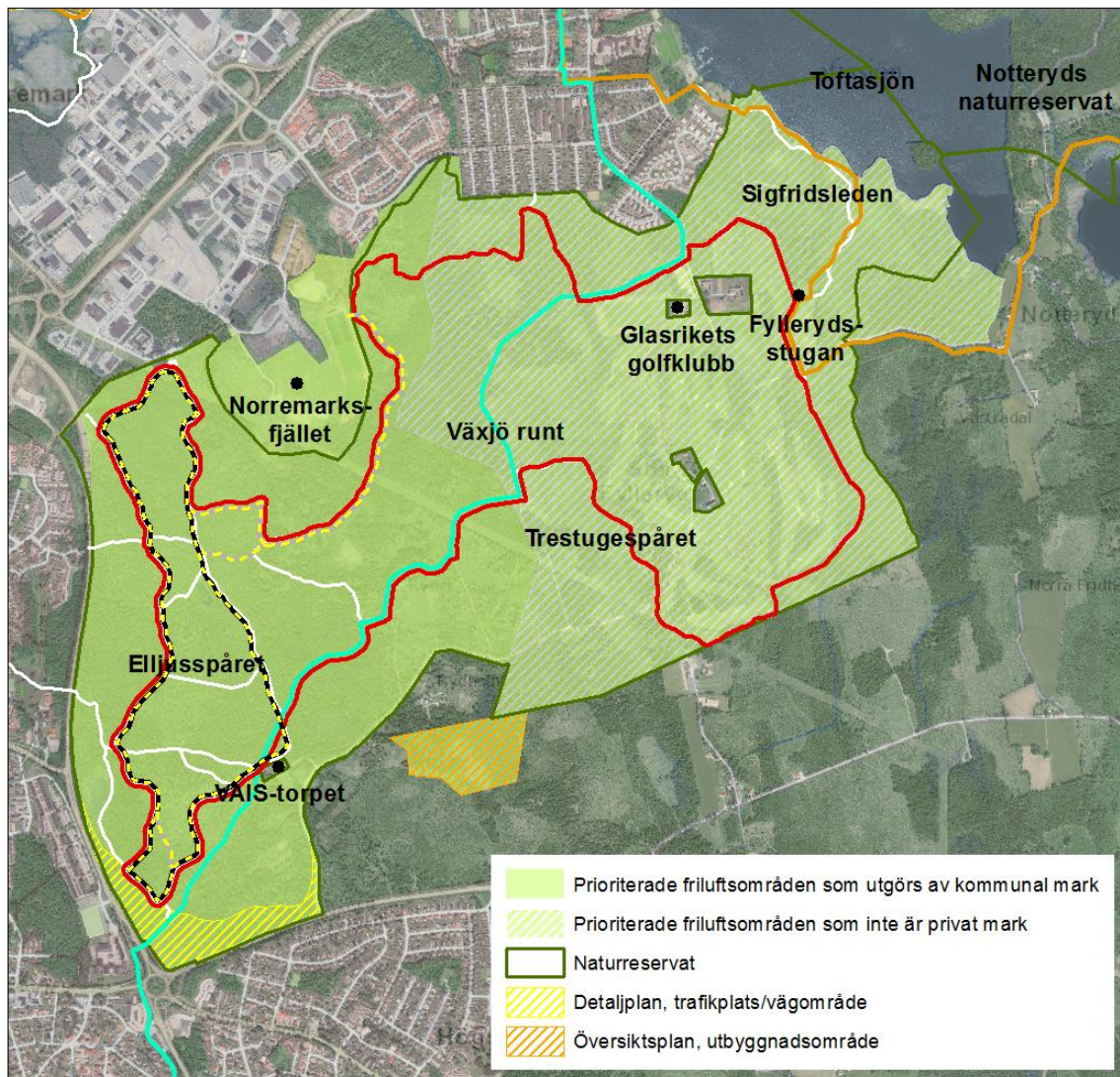
- Tydliga entréer med fler uppehållsplatser utmed stråken bör skapas för att bättre presentera området och höja dess status hos besökare. Vid dessa platser uppdateras tillgänglig information om områdets alla friluftsanordningar.
- Markerade leder för cykling och rörelser till fots utvecklas vidare och nya skapas för ridning. Separata ridstigar för uteritter anläggs i dialog med områdets stallverksamheter för att minimera konflikter mellan olika besökare.
- Området kring Knutsgård utvecklas vidare till en plats för olika odlingsprojekt, gruppaktiviteter och naturundervisning. Knutsgård är en given målpunkt med anordningar för rörelse och matlagning i naturen där många besökare kan stanna till på sin cykelfärd utmed Sydostleden eller stadsnära Växjö Runt.
- Skapa möjlighet för ett vattenaktivitetsområde med bryggor väster om Trummen-bron. Med stöd av entreprenörer blir denna iläggingsplats en urban bas för olika former av paddling med muskelkraft.
- Bevara en god ljudmiljö<sup>25</sup> inom naturreservatet utan ökande upplevelse av trafikbuller, speciellt söder om Stallvägen.



Markerat promenadstråk genom betesmarken

<sup>25</sup> Naturvårdsverket, Rapport 5709, 2007. [EEA, Technical report 4/2014, Good practice guide on quiet areas](#)

## Fylleryd



Naturreservatet och skogsområdet Fylleryd är stadens primära och mest iordningställda friluftsområde med en tydlig inriktning mot motion och upplevelsevärde friluftsliv och aktivitet. Hundratusentals besöker Fylleryd året runt för att utöva en variation av friluftsaktiviteter, där områdets aktiva föreningsliv utgör en stark drivkraft framåt. Friluftsområdet upplevs längs en variation av gröna stråk, från det välanlagda elljusspåret och markerade motionsspår samt cykelleder, till de många upptrampade mindre stigarna genom skogsområdet.

**Prioriterade upplevelsevärden:** Friluftsliv och aktivitet, Skogskänsla, Samvaro, Vildhet.

**Naturtyper:** Tallskog, lövskog, odlingslandskap, stränder och sjö.

**Prioriterade målgrupper för åtgärder:** föreningsliv, skolgrupper och invånare som söker en miljö för fysisk aktivitet.

### Ledord:

- äventyrsinriktat friluftsliv med skogskänsla
- grön miljö för barn och unga
- attraktiva och tydliga entréer
- utveckla angöringen till Toftasjön och Norremarksfjället

### Utvecklingsinriktning och förslag på åtgärder

- Förbättra platser för fysisk aktivitet genom utbyggnad av dagens två utegym samt en ny naturlekplats med balansbana för barnfamiljer och förskolor. Ny LED-belysning från Norremarks IP till elljusspåret via Trestugespåret vilket ökar tillgänglighet och den upplevda tryggheten i skogen.
- Skapa anordningar för äventyr och samvaro genom exempelvis reflexbanor, mountainbikespår och skattjakt i skogen m h a mobil och QR-koder. Fler rast- och grillplatser, ibland med vindskydd, placeras utanför störande vägbullerzon.
- Tydliga entréer visar vägen in till området. Två nya målpunkter, Norremarksfjället samt Toftasjön, utvecklas med friluftsanordningar i både gröna och blå miljöer. Den ökade kontakten till Toftasjön med nya gångstråk utmed vattnet stärker stråket till det mer orörda och vilda naturreservatet Notteryd.
- Översyn och utveckling av dagens tillgänglighetsanpassade slinga vid Norremarks IP. Åtgärder som förbättrar framkomlighet, upplevelser och information prioriteras. Exempelvis genom QR-koder med naturtema, geocaching eller andra tillgängliga friluftsanordningar utmed slingan.
- Aktivt jobba för en god ljudmiljö<sup>26</sup> i Fylleryd utan ökande upplevelse av trafikbuller, speciellt öster om elljusspåret.



Elljusspår genom tallskogen i Fylleryd

---

<sup>26</sup> Naturvårdsverket, Rapport 5709, 2007. [EEA, Technical report 4/2014, Good practice guide on quiet areas](#)

## Araby friluftsområde



Araby-Kronoberg har ett kulturhistoriskt landskap som med närheten till Helgasjön ger området fullt pott på alla tio upplevelsevärden. Områdets utvecklingsinriktning pekar ut en förbättrad infrastruktur och tillgänglighet, fler inbjudande platser för samvaro och friluftsanordningar för familjeäventyr. Den bostadsnära naturen i Araby friluftsområde har höga sociala värden och är välbesökt året runt.

**Prioriterade upplevelsevärden:** Frihet och rymd, Samvaro, Friluftsliv och aktivitet, Skogskänsla.

**Naturtyper:** Lövskog, barrskog, odlingslandskap, stränder och sjö.

**Prioriterade målgrupper för åtgärder:** barn och unga, besökare i alla åldrar.

**Ledord:**

- attraktiva mötesplatser nära Helgasjön
- lekfulla gröna miljöer för barn och unga
- tydliga entréer med översiktskartor för förstagångsbesökaren
- utveckla markerade vandringsleder med variation och närhet till sjön
- markerade ridstråk utvecklas i samverkan med ridsporten

**Utvecklingsinriktning och förslag på åtgärder**

- I området föreslås sex stycken huvudentréer, där några har god tillgänglighet. Alla dessa bör tillgodose besökare med en översiktskarta och information om områdets målpunkter och friluftsanordningar samt allemansrätten. Tydlig information presenteras även på elljusspårets fyra skyltställ och vid Värendsledens rastplats, helst på flera språk då området är välbesökt för naturturism.
- Skapa tydliga kopplingar till såväl befintliga som nya gröna stråk vilka är utpekade i grönstrukturprogrammet. Tydliga hänvisningsskyltar vid större cykelstråk visar vägen till såväl områdets målpunkter som närliggande Kronoberg och naturreservat Hissö.
- Utveckling av grillplatser, rastbänkar och andra friluftsanordningar vid områdets fyra badplatser. Utmed elljusspåret anläggs naturlekplats och utegym som attraherar en bred målgrupp till fysisk aktivitet.
- En ny markerad slinga runt hela friluftsområdets skiftande natur kopplar samman Helgasjöns strandlinje med den bostadsnära naturen på ett enkelt sätt. Denna rundslinga tangerar områdets befintliga markerade leder. Ett markerat ridstråk utvecklas i samverkan med Växjö Ridklubb för ökad trygghet vid uteritter.
- Prioritera en utökning av dagens areal skyddad natur genom att inrätta ett större Araby naturreservat, för att säkra områdets naturvärden och friluftsliv.



Stigstråk med närkontakt till Helgasjön



## Evedal



Helgasjön utgör Evedals främsta dragningskraft med badstrand, hopptorn och stora gräsytor för lek, solbad och andra friluftsaktiviteter i den omgivande naturen. I parkmiljön med sin unika kulturhistoria finns småbåtshamn, camping med stugby, bangolf, vandrarhem och värdshus som lockar. Alltsedan smalspåret glansdagar är Evedal en målpunkt för umgänge och aktivitet i samklang med variationen av naturupplevelser på land och sjö.

**Prioriterade upplevelsevärden:** Frihet och rymd, Allmänningen, Friluftsliv och aktivitet och Samvaro.

**Naturtyper:** Sjö, stränder, rullstensås, lövskog, barrskog och våtmark.

**Prioriterade målgrupper:** naturturism samt som besöksplats för kommunens alla invånare.

**Ledord:**

- Bostadsnära friluftsliv och aktivitet i kontrastrika naturmiljöer
- Målpunkt för naturturism med tydlig information på flera språk
- Utveckla ett friluftsliv året runt
- Markerade stråk för vandring och cykling med inbjudande rastplatser

**Utvecklingsinriktning och förslag på åtgärder**

- Uppdaterad information vid entréer från land och sjö underlättar förstagångsbesökarens överblick över området. Alla skyltställ i området uppdateras med en ny översiktskarta som visar stråk och målpunkter över Evedal och angränsande Kronoberg med Hissö. Mer information är också översatt till engelska och tyska för områdets naturturism.
- För utflykter i den omgivande naturen förbättras såväl utmanande som lätttrullade markerade stråk ut i det gröna. Tydlig vägvisning gör att besökare lätt hittar ut på markerade leder och vidare till angränsande målpunkter. Ett nytt grönt stråk västerut gör genvägen till Kronobergs naturreservat enkel för fotfolk och cyklister.
- Skapa ett vattenaktivitetsområde med brygga nära Evedals parkmiljö för olika former av tyst paddling med stöd av entreprenör som ansvarar för uthyrning och kurser.
- Anlägga en mindre gästbrygga centralt för fritidsbåtar vilket underlättar dagsbesök för båtfolket. Planering genomförs i samråd med Evedals båtliv och dess intressenter.
- Utredda möjligheter och plats för stadens första eldrivna kabelbana för Wakeboard med stöd av lokala entreprenörer inom aktivitetsområdet. Ökar områdets attraktionskraft för besöksnäring och blir en mötesplats för framförallt ungdomar.
- Evedals välsköta gräsytor får inte begränsas utan fortsätta vara en plats för möten och samvaro i solen. Att bevara parkmiljöns kulturhistoria och samtidigt planera för förnygring av skuggande träd och grönska bör prioriteras.
- Nya moderna anordningar, exempelvis DiscGolf och beachplaner, kan utveckla stadens primära badplats.



Evedals badplats

## Stråket runt Bergundasjöarna



Sedan invigningen av ringleden Växjö Runt 2005 har tillgänglighet och nyttjande ökat utmed Södra Bergundasjön. Utmaningen framöver blir att införliva stråket runt Norra Bergundasjön i en liknande utveckling för ett tillgängligt friluftsliv. Syftet med naturreservatet, som 2016 utökats med 432 hektar, är att främja friluftsliv och upplevelsevärden i ett område med höga naturvärden. Områdets betydelse för friluftsliv och rekreation kommer öka i takt med stadens kraftiga utbyggnad.

**Prioriterade upplevelsevärden:** Frihet och rymd, Rofyllighet, Friluftsliv och aktivitet, Artrikedom.

**Naturtyper:** Lövskog, stränder, sjöar och odlingslandskap.

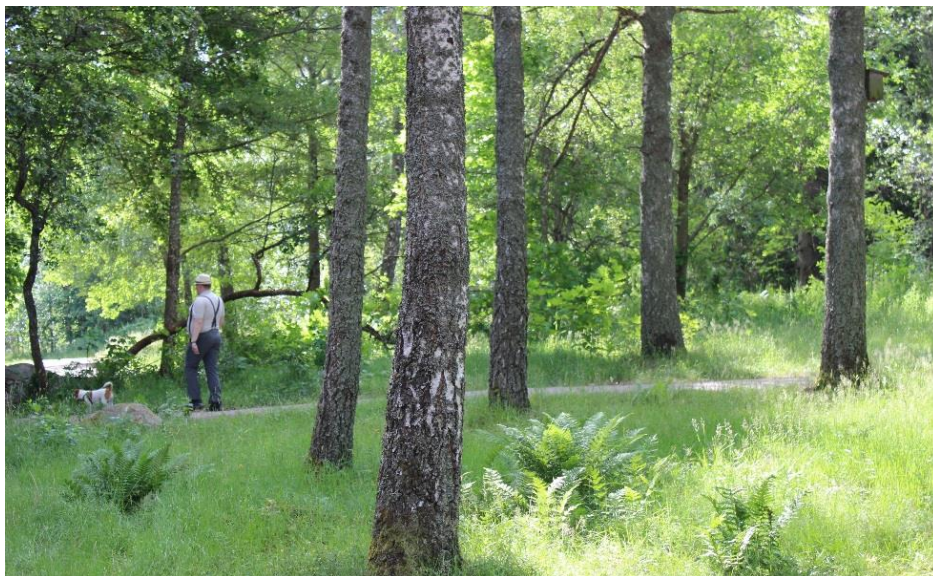
**Prioriterade målgrupper för åtgärder:** ett stråk för invånare och naturturism nära staden.

**Ledord:**

- tillgängliga entréer och tydliga markerade stråk
- prioritera en badbar Södra Bergundasjön
- stadsnära, skogsnära och sjönära friluftsliv
- bevara dagens tillåtande miljö på och runt Bergundasjöarna
- separata stråk för ridning och cykel

**Utvecklingsinriktning och förslag på åtgärder**

- När Pär Lagerkvists Skola i Bredvik invigs 2017 bör också stråket runt Norra Bergundasjön vara klart, med målpunkt nära skolan. Att skapa möjligheter att vistas, gå, rida och cykla utmed sjön är en första prioriterad åtgärd.
- Slingor får en enhetlig märkning med vägvisare, där distanser tydligt framgår. Ett färdigt stråk runt båda Bergundasjöarna har potential att bli en ny Växjöåtta som kompletterar Växjö Runt. Totalt blir detta sjönära stråk cirka 19 km långt.
- Slingan runt Södra Bergundasjön är komplett men kan innehålla fler visuella kontakter mellan land och sjö. Många uppehållsplatser finns idag men fler skulle behöva tillgängliggöras från såväl land som vatten.
- Skyltställ med ny översiktskarta och naturinformation ska placeras på tillgänglig plats vid huvudentréer. Föreslagna huvudentréer är Vallaviken, Petersburg, Sundet, Bäckaslöv och Bredvik.
- När Södra Bergundasjön blir badbar anläggs bostadsnära badplatser och tillgängliga bryggor utmed stråket. Platser väljs med stor hänsyn till områdets rika fågelliv.
- Inspiration för kommande åtgärder runt stråket kan hämtas från den omfattande inventering och sammanställning som utfördes 2012.<sup>27</sup>



Stilla promenad på stråket Växjö Runt

<sup>27</sup> Sammanställning av Tekniska förvaltningen, 2012; *Bergundasjöarna – upplevelseinventering och förslag till grund för ökad tillgänglighet runt sjöarna.*

## Bokhultet

Bokhultet är ett centrumnära naturreservat och Natura 2000-område som erbjuder höga naturvärden med kontrastrika upplevelsemiljöer i nära anslutning till Bergundasjöarna. Det är stadens viktigaste område för biologisk mångfald och domineras av lövskog som är den naturtyp vi uppskattar mest för friluftsliv och rekreation. Området upplevs bäst längs markerade naturstigar och från målpunkter som Biparadiset och Sundet.

**Prioriterade upplevelsevärden:** Rofyllighet, Artrikedom, Skogskänsla, Samvaro.

**Naturtyper:** Lövskog, stränder, sjöar och odlingslandskap.

**Prioriterade målgrupper för åtgärder:** skolgrupper, invånare som söker en rofylld grön miljö.

### Ledord:

- tillgängliga entréer och friluftsanordningar
- naturpedagogik och lekmiljöer för barn och unga
- bevara områdets höga naturvärden och en god ljudmiljö
- utveckla kopplingen från stråket runt Växjösjön vidare till Bergundasjöarna
- kontinuerlig utveckling av Biparadiset som primär målpunkt

### Utvecklingsinriktning och förslag på åtgärder

- Insatser för mer tillgängliga entréer prioriteras. Områdets friluftsanordningar uppgraderas gällande förbättrad tillgänglighet. Exempelvis bör alla rastbänkar, grillplatser, skyltställ och torrdass vara tillgängliga för alla besökare. Med start från Biparadiset markeras ett gångstråk med god tillgänglighet till målpunkten med utblickar över Kassaviken.
- I området bevaras rofyllda platser med en god ljudmiljö. Här skapas inbjudande uppehållsplatser av olika storlek för återhämtning, vila och samvaro. Nytänkande utformning av uppehållsplatser. Vid rofyllda Borgmästarudden kan exempelvis vädertåliga hängmattor ge en stilla paus under lövträden från maj till september.
- Fler lekmiljöer för unga skapas öster om Söderleden. Naturhinderbana och rastplatser utformas med material från platsen vilket ger en naturlig karaktär.
- Den nära kopplingen mellan stråket runt Växjösjön och Södra Bergundasjön utvecklas med tydliga hänvisningsskyltar och tillgängliga skyltställ.
- Kontinuerlig förbättring av Biparadiset som primär målpunkt i reservatet. En perfekt samlingsplats och lärmiljö för stora och små skolgrupper i naturundervisningen.



Entré Sundet

I detta avsnitt presenteras tre bostadsnära områden som med insatser kan utvecklas till värdefull natur för friluftsliv och rekreation. Alla har tillräcklig storlek med tillgängligt läge för att utöva vardagens frekventa friluftsliv. Här beskrivs aktuella förutsättningar och ledord som visar områdets önskvärda värden. Sedan följer utvecklingsinriktning och förslag på åtgärder som uppfyller kommunens standard för friluftslivet.

### Bäckaslövsskogen

Detta värdefulla område är idag nåbart genom gröna stråk som Växjö Runt, men även genom de mindre stigar och motionsspår som finns kvar från den militära eran på I11. Bäckaslövsskogens betydelse kommer öka som miljö för friluftsliv och aktivitet med nya bostäder runt knuten enligt planbeskrivningen för Bäckaslöv etapp II<sup>28</sup>.

**Prioriterade upplevelsevärden:** Friluftsliv och aktivitet, Allmänningen, Samvaro, Artrikedom.

**Naturtyper:** Lövskog, barrskog, stränder och sjö.

**Prioriterade målgrupper för åtgärder:** Arenastadens aktiva, närliggande arbetsplatser samt invånare som söker en trygg miljö för fysisk aktivitet.

#### **Ledord:**

- gemensam planering av anläggningar för friluftsliv och idrott
- säkra GC-vägar och gröna stråk ger ökad nåbarhet
- vattenmiljöerna förbättras genom biotopvårdande åtgärder där strandlinjen bevaras
- god tillgänglighet för alla
- området avlastar naturreservatet Bokhultet och fungerar som spridningskorridor

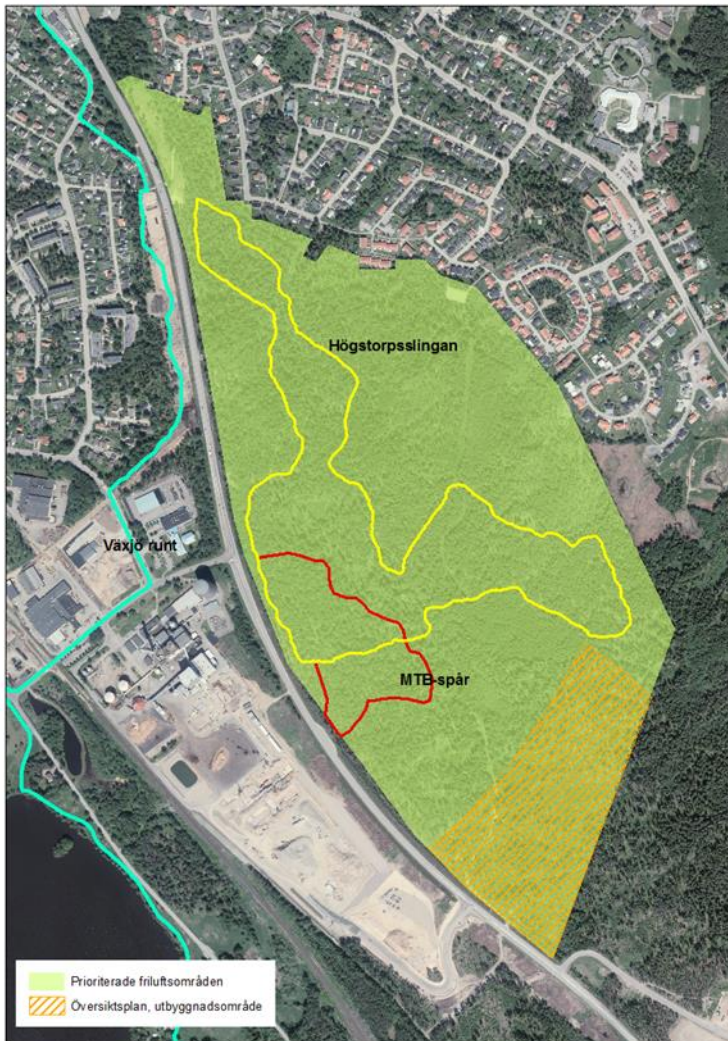
#### **Utvecklingsinriktning och förslag på åtgärder**

- Belysta fotbollsplaner och stadens femte elljusspår (cirka 2km) ger året runt ökad tillgänglighet och trygghet. Utegym och friluftsanordningar kompletterar utmed stråken. Prioritera god tillgänglighetsanpassning av områdets anordningar redan från start.
- Skapa uppehållsplatser utanför strandzonen men med utblickar över sjöns vattenspegel. Områdets stigar och vägar ska erbjuda god framkomlighet.
- Fiske och skridskoåkning på sjön är två prioriterade friluftsaktiviteter vintertid.
- Utredda möjligheter och placering för kommunens första Naturum som blir en portal för naturinformation.

---

<sup>28</sup> [http://www.vaxjo.se/Detaljplaner\\_pågående/Regementstaden\\_Bäckaslöv\\_etapp\\_II](http://www.vaxjo.se/Detaljplaner_pågående/Regementstaden_Bäckaslöv_etapp_II)

## Ekebergskogen



Ekebergskogen är ett influensområde för verksamheten vid Sandviksverket och används idag för flera friluftsaktiviteter och som lek miljö för barn och unga. Med sitt bostads- och skolnära läge har området potential att utvecklas till ett friluftsområde som kompletterar närliggande Fylleryd.

**Prioriterade upplevelsevärden:** Skogskänsla, Friluftsliv och aktivitet, Lekfullhet.

**Naturtyper:** Barrskog med lövträd.

**Prioriterade målgrupper för åtgärder:** skolgrupper samt invånare som söker en skog för friluftsliv och aktivitet.

### **Ledord:**

- kommunal standard och skötsel av friluftsanordningar
- förbättrad infrastruktur och tillgänglighet via gröna stråk
- fler lekfulla händelseplatser för barn och unga
- friluftsanordningar som inbjuder till samvaro, friluftsliv och aktivitet

### Utvecklingsinriktning och förslag på åtgärder

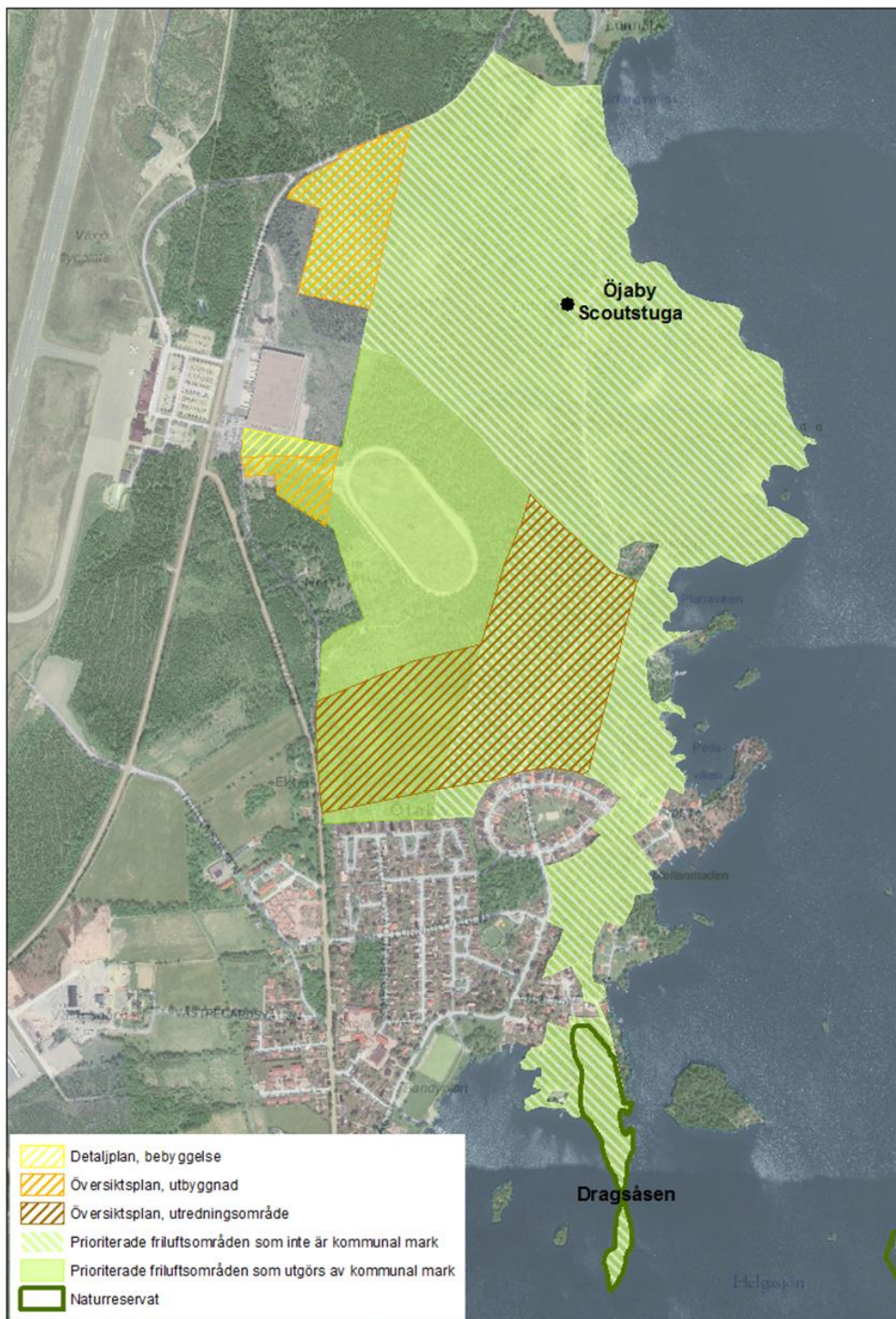
- Anlägga minst tre tydliga entréer med skyltställ där besökare kan ta del av en översiktskarta över skogsområdet och dess friluftsanordningar. Ekebergskogen ska presenteras som ett tätortsnära friluftsområde på [www.vaxjo.se](http://www.vaxjo.se)
- Grillplats med god tillgänglighet anläggs i den norra delens storvuxna granskog. Här kan också en balansbana eller naturlekplats för skolbesöken anläggas. Ett tillgängligt torrdass vid entréplats kompletterar.
- Skogsområdet innehåller skolornas önskade naturkaraktär med skogskänsla, varierad terräng och kupering med massor av gömställen. Att avsätta areal i norra delen för en avgränsad skolskog utreds vidare.
- Den gulmarkerade Högstorpsslingan underhålls av kommunens driftsresurser och uppfyller standard för märkning och information. Renovering av spänger utmed slingan för att förbättra framkomligheten för gående. Ett prioriterat stråk för att uppleva området.
- I södra delen har Växjö Stigcyklister byggt tekniska mountainbikespår för den kompetenta cyklisten. I cykelområdet utvecklas fler spår med olika karaktär och svårighetsgrad vilket ger området en äventyrlig inriktning.



Högstorpsslingan - 4.2 kilometer genom tätortsnära natur



## Öjaby Norra med Dragsåsens naturreservat



Detta naturområde, med pågående utbyggnadsplaner, har tydliga karaktärsområden med lövskog i söder, kullig och blockig terräng i de centrala delarna och partier med sumpskog i strandzonen. Området erbjuder en tillgänglig grillplats och fina gångstigar och grusvägar som enligt utförda besöksräkningar används av många (se tabell 1). Med sitt bostadsnära läge har området en viktig betydelse för vardagsmotion och som naturlekplats för barn och unga.

**Prioriterade upplevelsevärden:** Friluftsliv och aktivitet, Lekfullhet och Samvaro.

**Naturtyper:** Sjö, stränder, rullstensås, lövskog och barrskog.

**Prioriterade målgrupper för åtgärder:** barn och unga samt invånare som söker en skog för friluftsliv, rekreation och avkoppling.

**Ledord:**

- bjuda in till friluftsliv och rörelse
- utveckla naturvärden samt förstärka karaktärsområden för naturpedagogik
- händelseplatser för barn och unga för spontan naturlek
- tydlig koppling till Helgö och Dragsåsens naturreservat

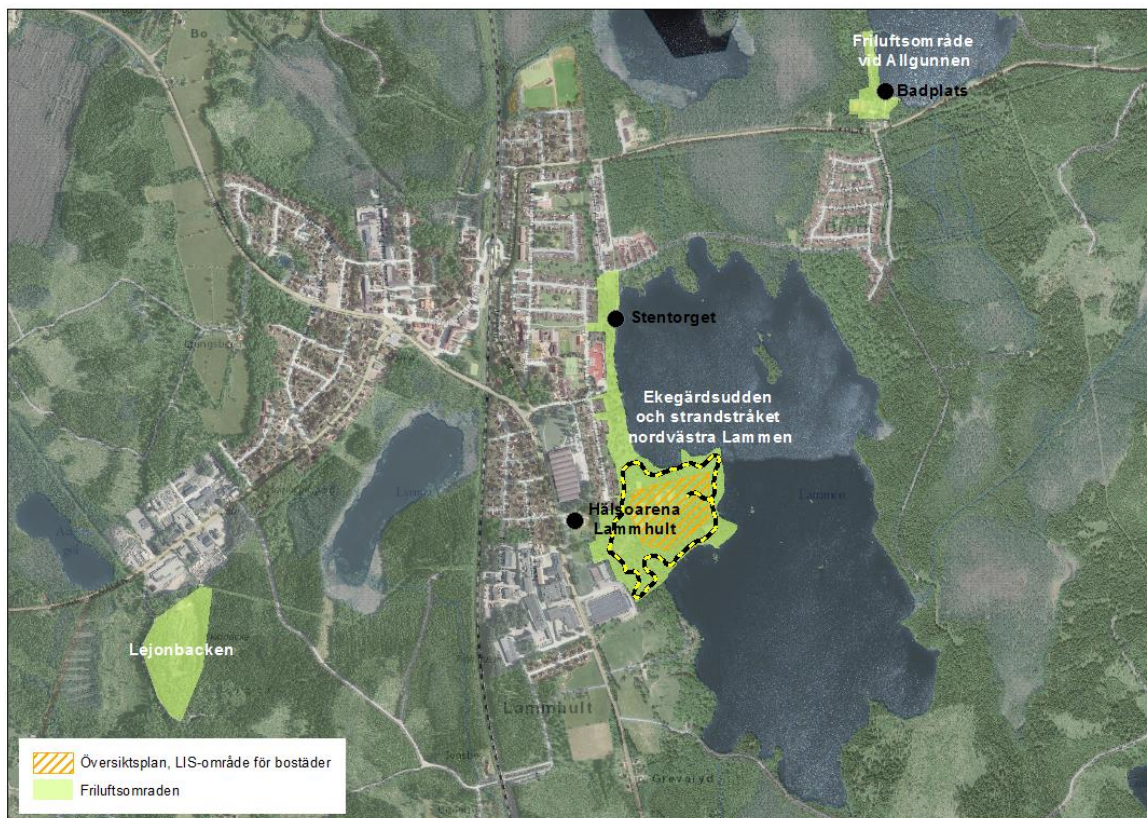
**Utvecklingsinriktning och förslag på åtgärder**

- Tre markerade rundor *Kvällspromenaden*, *Skolstigen* och *Löprundan* skapas för olika målgrupper, där den förstnämnda har belysning och tillgängliga rastplatser utmed Helgasjöns strandlinje. Kommunal grönyteskötsel av områdets friluftsanordningar.
- Ett markerat cykelstråk visar avstånd från Öjaby badplats till bilfria Helgövägen och vidare till besöksmålet Helgö naturreservat. En tydlig koppling till Dragsåsens naturreservat binder samman området via rullstensåsen och det sjönära stråket.
- Anlägga minst tre tydliga entréer med skyltställ som presenterar nya översiktskartor och information om områdets anordningar. Skyltställ ska utformas med god tillgänglighet för barn och unga samt personer med funktionsnedsättning.
- Uppehållsplatser med vindskydd, naturlekplatser och rastbänkar är några exempel på anordningar som kan förhöja friluftsområdet. Lekmiljön i det kuperade karaktärsområdet med stora stenblock och vild skogskänsla är speciellt viktig att bevara för barn och unga. Områdets pedagogiska värden för skolor och föreningsliv är värdefulla att utveckla vidare i dialog med intressenter.

## Prioriterade friluftsområden i våra sex kommundelscentra

Invånarna i våra kommundelscentra har ofta en god tillgång och närhet till gröna och blå miljöer för friluftsliv. Urvalet av områden för friluftsliv följer grönstrukturprogrammets tre nyckelord tillgång, närhet och kvalitet. I friluftsprogrammet sex tätorter beskrivs vardera tre utvalda områden med olika storlek, karaktär och värden. Betoning på den tätortsnära naturen som har goda förutsättningar att utvecklas utifrån de tre nyckelorden.

### Lammhult



Lammhult karakteriseras av närvaron av sjöarna och skogslandskapet som med enkla insatser kan ge möjlighet till ett attraktivt och varierat friluftsliv. Såväl möjligheter till aktivitet och utmaning, som ro och avkoppling, erbjuds med god närhet och närhet från Lammhults bostadsområden, skolor och förskolor. Gemensamma målpunkter för aktivitet i naturen stärker integrationen mellan invånarna i Lammhult, som på kort tid snabbt ökat i antal.

**Prioriterade upplevelsevärden:** Frihet och rymd, Friluftsliv och aktivitet, Allmänning, Rofyllighet.

**Naturtyper:** Stränder, sjö, odlingslandskap, lövskog och barrskog

**Prioriterade målgrupper för åtgärder:** barn och unga, nya svenskar och lokala friluftorganisationer.

#### Ledord:

- öka möjligheten för att mötas och umgås i naturen
- öka tillgången till sjöar och strandstråk
- samverka med lokala friluftorganisationer
- bostadsnära friluftsliv och aktivitet året runt

## Utvecklingsinriktning och förslag på åtgärder

### Ekegårdsudden och strandstråket nordvästra Lammen

Detta område är mest prioriterat och beskrivs mer ingående än övriga två.

- Stärka möjligheten till fysisk aktivitet i detta område med ett utegym, en naturlekplats eller en naturparcourbana i området, förslagsvis i anslutning till elljusspåret.
- Stentorget grillplats utvecklas med fler eldstäder och utökat antal sittplatser, eventuellt även med ett grillhus som ökar säsong och nyttjande.
- Utökning av bryggor vid sjön Lammens västra sida för att underlätta för fiske och paddling i sjön.
- Skapa tydliga entréer med uppdaterad information på skyltställ vid områdets ingångar, vilket ger förstagångsbesökaren överblick.
- Komplettera och markera Lammen runt som ett längre grönt stråk till fots.

### Friluftsområdet vid Allgunnen

- Upprustning av hela området runt badplatsen inklusive befintliga anordningar.
- Förbättra kopplingen till tätorten genom förlängning av den befintliga cykelvägen till Björnö med en trafiksäker och välkomnande passage över Asavägen.

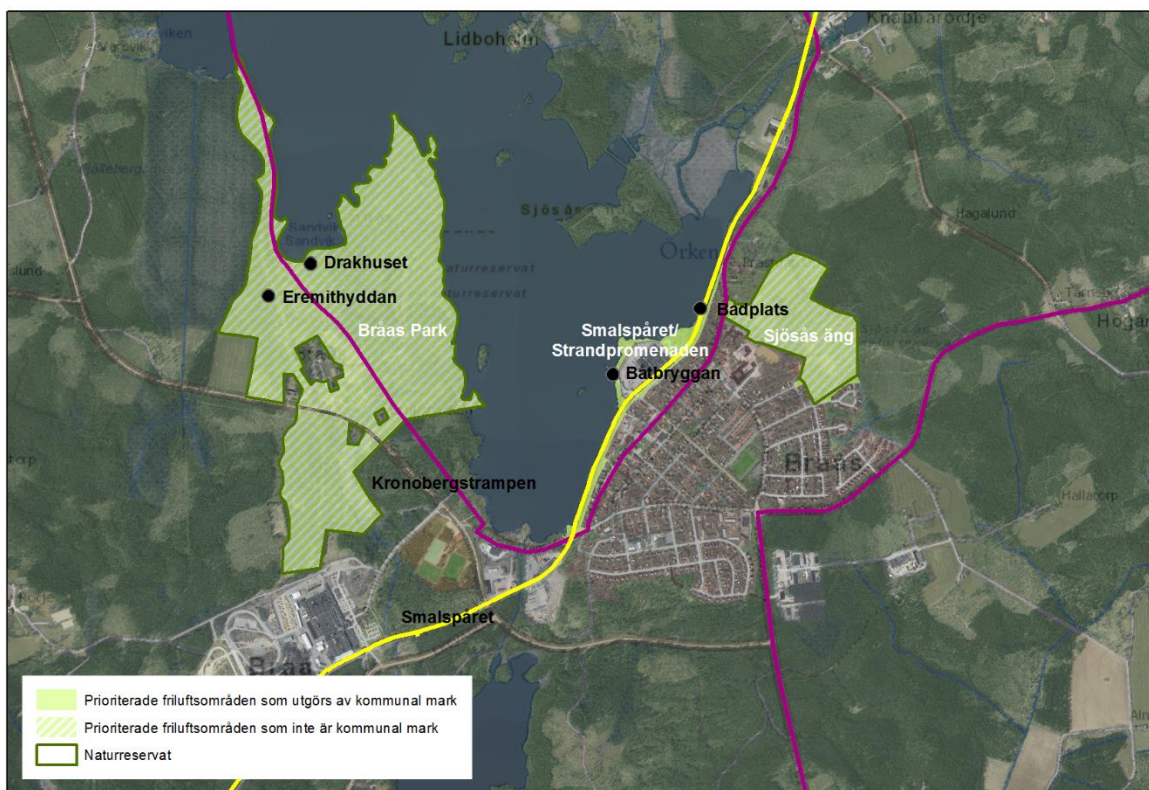
### Lejonbacken

- Stärka kopplingen till samhället med gröna gång- och cykelstråk hit.
- Efter röjning av vegetation utvecklas området för pulkaåkning samt med markerade slingor för mountainbike och trailrunning. Samverkan med lokala friluftsorganisationer.
- En tillgänglig grillplats vid backens fot blir året runt en samlingsplats.



Strandnära stråk utmed sjön Lammen

## Braås



Braås är beläget på en sluttning mot sjön Örken. Den vackra naturen runt sjön med naturreservaten Braås park och Sjösås äng är en stor tillgång för rekreation och friluftsliv. Prioriterade områden ger möjlighet till möten för samvaro samt för återhämtning, motion och lek. Här finns aktiva föreningar inom ridsport, scouting och friluftsfrämjandet som nyttjar naturområden i sina verksamheter. Smalspåret och belysta strandstråket med badplatsen är väl använda av Braåsborna och något de vill värna om och utveckla vidare.

**Prioriterade upplevelsevärden:** Frihet och rymd, Friluftsliv och aktivitet, Kulturhistoria, Rofyllighet.

**Naturtyper:** Stränder, sjö, odlingslandskap, lövskog och barrskog.

**Prioriterade målgrupper för åtgärder:** alla Braåsbor med speciellt fokus på lokala friluftsorganisationer och områdets naturturism.

### **Ledord:**

- stärka integrationen med platser för samvaro och gemenskap
- förbättra närbarhet och kvalité
- samverkan med lokala friluftsorganisationer
- bostadsnära friluftsliv med sjökontakt

### **Utvecklingsinriktning och förslag på åtgärder**

#### **Braås Park**

- Förbättrad tillgänglighet som underlättar för förstagångsbesökaren att orientera sig i detta kulturhistoriska intressanta område.

- Vid entréer anläggs skyltställ med information och nyproducerad översiktskarta. Tillgänglig information på flera språk. Förbättra angringen mellan huvudentrén och parkeringsplatsen med områdets stigsystem.
- Befintliga markerade slingor med målpunkter renoveras för ökad framkomlighet och kvalitet. Områdets kulturhistoria och rofylldhet bör lyftas fram som tydliga värden.

#### Smalspåret/Strandpromenaden

- Utökning av befintlig grillplats och utveckling av nya mötesplatser för samvaro utmed strandpromenaden. Fler lekredskap tillförs vid badplatsen. En förlängning av belysningen föreslås till Braås Park. Ny LED-belysning på angränsande elljusspår utreds vidare.
- Skyltställ nära campingen ger information om Braås och kringliggande friluftaktiviteter och målpunkter.
- Utveckla smalspåret som cykelled norrut och söderut med koppling till Sydostleden och Kronobergstrampen. En ny översiktskarta över cykelrundor, promenadstråk, målpunkter och aktiviteter tas fram.

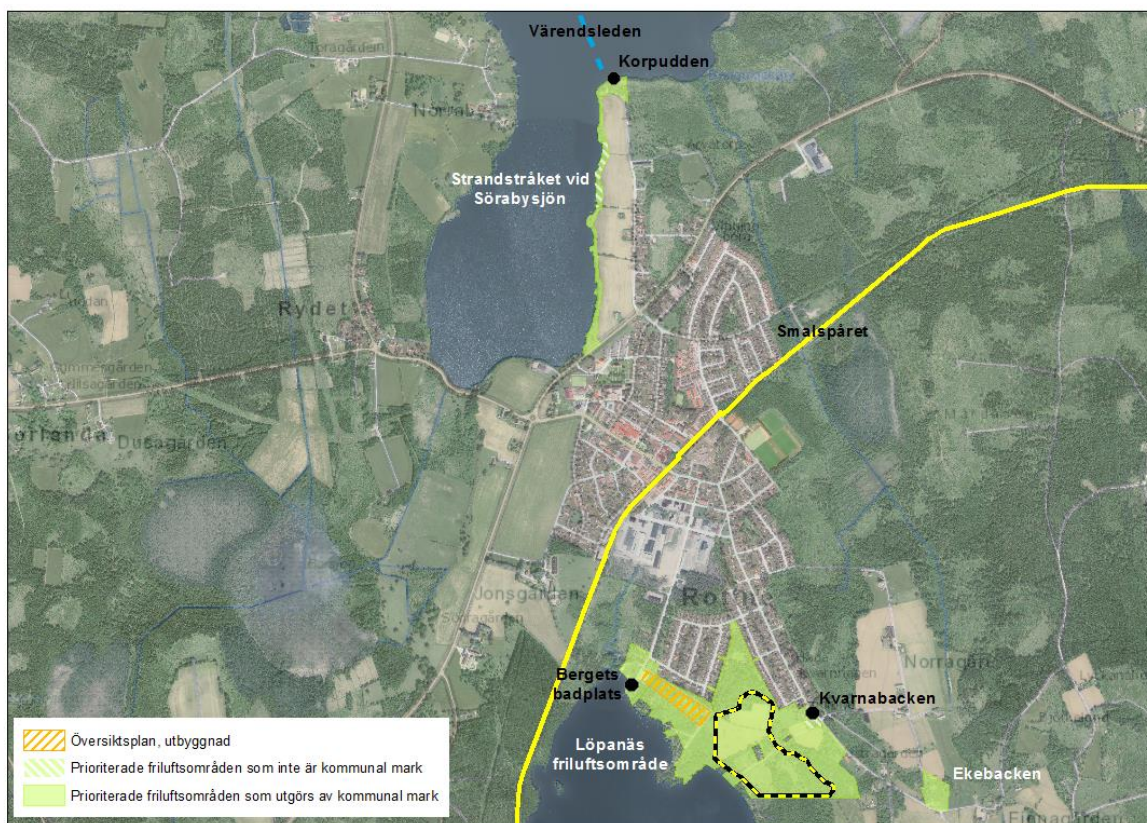
#### Sjösås äng

- Nya tillgängliga stigstråk från skolan och äldreboendet ger ökad nåbarhet in till naturreservatet. Fler sittplatser ger möjligheter för en paus i rofylld miljö.
- Förbättrad skyltning från parkeringen vid kyrkan vidare in i reservatet med sina strövstigar genom varierande natur.



Stelestolpe vid entré till Braås Park

## Rottne



Rottnes läge intill Innaren och Sörabysjön samt dess rika kulturlandskap och skogsbygd ger goda förutsättningar till ett aktivt friluftsliv. En variation av upplevelser och aktiviteter i gröna och blå miljöer erbjuds på nära avstånd till tätortsbebyggelsen vilket uppmuntrar till utevistelse för många. Löpanäsområdet med badplats, elljusspår och kulturhistoriska platser som Kvarnabacken och Ekebacken är värdefulla att stärka för friluftsliv och aktivitet genom ökad tillgänglighet via gröna stråk.

**Prioriterade upplevelsevärden:** Frihet och rymd, Lekfullhet, Friluftsliv och aktivitet, Kulturhistoria.

**Naturtyper:** Stränder, sjö, odlingslandskap, lövskog och barrskog.

**Prioriterade målgrupper för åtgärder:** alla invånare i Rottne vilket samtidigt gynnar områdets naturturism.

### Ledord:

- varierat friluftsliv med platser för avkoppling, odling och fysisk aktivitet
- ökad nåbarhet och kvalitet
- bättre förutsättningar för uppehållsplatser
- bostadsnära friluftsliv med tillgänglig sjökontakt

### Utvecklingsinriktning och förslag på åtgärder

#### Löpanäs friluftsområde

- Vid Bergets badplats skapas helt nya lekmiljöer och strandlinjen förbättras med mer sand samt antalet bryggor utökas. Ett viktigt besöksmål för naturturism.

- Elljusspåret föreslås få högre skötselgrad och bättre standard på underlag. Ett nytt utegym kan komplettera konditionsmiljön och fungera som en mötesplats.
- Översyn av skyltställ med information och uppdatering av kartmaterial över området. Uppehållsplatser med rofyllda utblickar över sjön kompletterar områdets värden.

### Strandstråket vid Sörabysjön

- Utveckla ett tillgängligt stråk för promenader längs med vattnet upp till Korpudden. De två befintliga grillplatserna i söder och norr renoveras.
- Översyn av friluftsanordningar vid Korpudden som har fina siktlinjer över sjön och som är utpekad som kanotrastplats på Väremsleden.

### Ekebacken

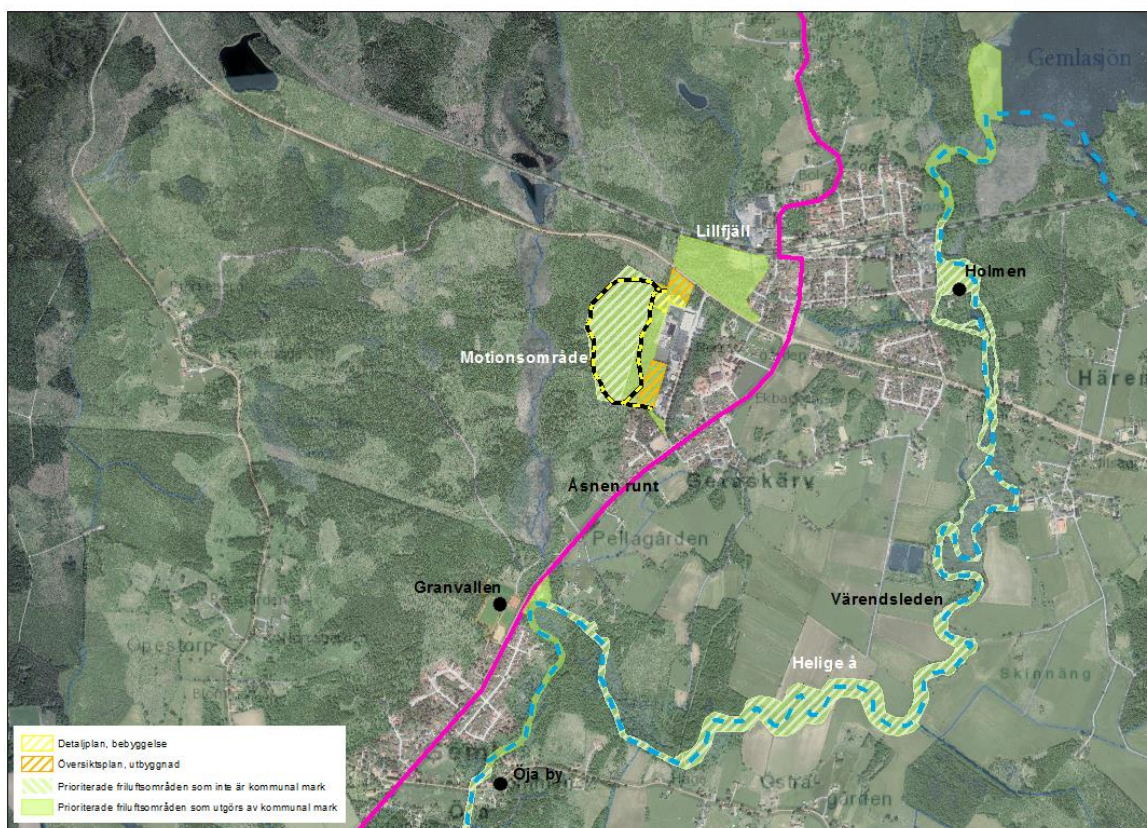
- Förstärka entrén till platsen och informationen om dess fornminnen.
- Förbättrad tillgänglighet och framkomlighet till nya sittplatser med utblickar över kulturlandskapet.



Bergets badplats



## Gemla och Öja



Gemla och Öja är orterna där skogsbygd möter öppet jordbrukslandskap vilket bidrar till en variation av attraktiva miljöer för friluftsliv. Genom orterna slingrar sig dessutom Helige å, en viktig blå ädra för kanotning, fågelskådning, bad och fiske. Tillgängligheten till ån behöver öka och mötesplatser stärkas. Ett aktivt samhällsråd har skapat flera markerade promenadslingor och stigar runt Gemla och Öja som sköts av markägare och samhällsrådet.

**Prioriterade upplevelsevärden:** Rofyllighet, Samvaro, Friluftsliv och aktivitet

**Naturtyper:** Stränder, sjö, å, odlingslandskap, lövskog och barrskog.

**Prioriterade målgrupper för åtgärder:** barn och unga samt invånare som söker gröna och blå miljöer för fysisk aktivitet och rekreation.

### **Ledord:**

- värdera naturvärden utmed Helige å och dess funktion som friluftslivsstråk
- tillgänglighet till gröna och blå miljöer längs gröna stråk
- områdets kulturhistoria och naturturism
- miljöer för barn och unga samt för fysisk aktivitet

### **Utvecklingsinriktning och förslag på åtgärder**

#### **Helige å från Gemlasjön till Öja by**

- Utveckling av fler platser för friluftsliv och rekreation utmed Helige å ska föregås av naturvärdesinventering. Lämpliga platser för kanotläggning är önskvärda efter ön Holmen och vid Feretbron. Här kan mindre friluftsanordningar anläggas vilket stärker samvaro och tillgänglighet. Utökning av tillgängliga fiskeplatser.

- En promenadstig anläggs från badplatsen Mulavad söderut till Öjavägen. Badplatsen görs mer badvänlig för mindre barn och någon anordning tillförs i samråd med ortens ungdomar.
- Översyn av kanotleden Väreledens farbarhet och uppdatering av information och anordningar vid ledens rastplatser. Kanotleden har en viktig roll som stråk för naturturism.

### Lillfjäll

- Området utvecklas för friluftsliv och aktivitet, framförallt vintertid. Lämplig del av backen röjs från sly och stenar för att möjliggöra en större pulkabacke. Belysning och grillplats kan komplettera uppehållsplatsens attraktion året runt. En säker passage över Växjövägen föreslås för att stärka kopplingen till elljusspår och skolområdet.
- Utmed passerande cykelleden Åsnen runt skapas hänvisningskyltar till friluftslivets besöksmål. Åtgärder genomförs i samverkan med det lokala föreningslivet.

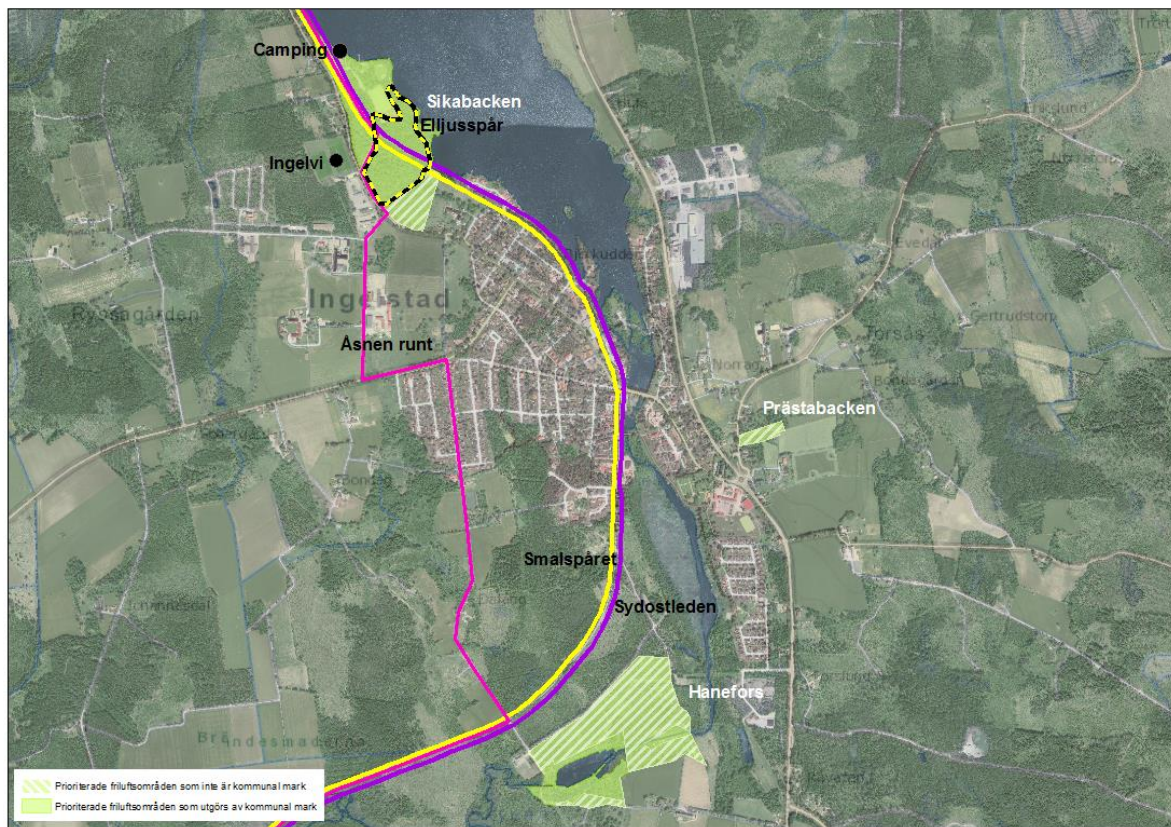
### Motionsområdet

- I samverkan med markägare gallras och breddas elljusspåret för att möjliggöra en jämn snötillgång till hela skidspåret. Åtgärden ökar den upplevda tryggheten året runt.
- Ett utegym föreslås i södra delen vilket kompletterar dagens konditionsträningsmiljö. Motionsområdets koppling till Granvallen, Lillfjäll och skolan stärks via markerade stigar och säkra stråk. Skyltställ i området uppdateras med ny översiktskarta som ger förstagångsbesökaren överblick över målpunkter.



Stråk utmed Helige å

## Ingelstad



Ingelstad ligger i ett rikt kulturlandskap som med sina vidsträckta odlingsmarker, rika natur och närhet till vatten ger goda möjligheter till ett aktivt friluftsliv. Tillsammans med engagerade Ingelstadbor och det lokala föreningslivet sker utvecklingen mot ett alltmer tillgängligt och utvecklat friluftsliv, inte minst vid Sikabacken. I dialog med ortens ungdomar skapas rätt förutsättningar som inspirerar till friluftsliv och aktivitet i ortens gröna miljöer.

**Prioriterade upplevelsevärden:** Frihet och rymd, Lekfullhet, Rofyllighet, Friluftsliv och aktivitet

**Naturtyper:** Stränder, sjö, å, odlingslandskap, lövskog och barrskog.

**Prioriterade målgrupper för åtgärder:** naturturism men framförallt Ingelstadbor i alla åldrar.

### Ledord:

- lekfulla miljöer för barn och unga
- fler tydliga promenadstråk som angör till smalspåret
- utveckla bättre förutsättningar för naturturism

### Utvecklingsinriktning och förslag på åtgärder

#### Sikabacken

- Sikabacken har länge varit en viktig plats för social samvaro och aktiviteter vid Torsjön. Åtgärder som höjer statusen på några av områdets friluftsanordningar är nödvändiga.
- Området utvecklas för att bli en portal för naturturism då både Åsnen runt och Sydstleden passerar förbi. Utökade boendemöjligheter, öppen servering, tydlig information och andra åtgärder som uppfyller besöksnäringens krav på service utvecklar målpunkten. En utvecklingsplan tas fram för Sikabacken i samverkan med Friluftsfrämjandet. Campingens servicehus och uppställningsplatser behöver rustas upp.

- Åtgärder som förbättrar framkomlighet och tillgänglighetsanpassning är önskvärda. Exempelvis kompletteras belysningen på smalspåret till elljusspåret och grillplatsen rustas upp med nya tillgängliga sittplatser nära sjön.

#### Prästbacken

- Ortens skid- och pulkabacke som drivs med ideella krafter på privat mark. För att njuta av den fina utsikten året runt föreslås rastbänkar på toppen. På längre sikt kan backen utvecklas till en plats för friluftsliv utifrån ungdomars behov, exempelvis som lekplats för terränggående cyklar.
- Behov av upprustning av grill- och sittplatser vid backens fot.

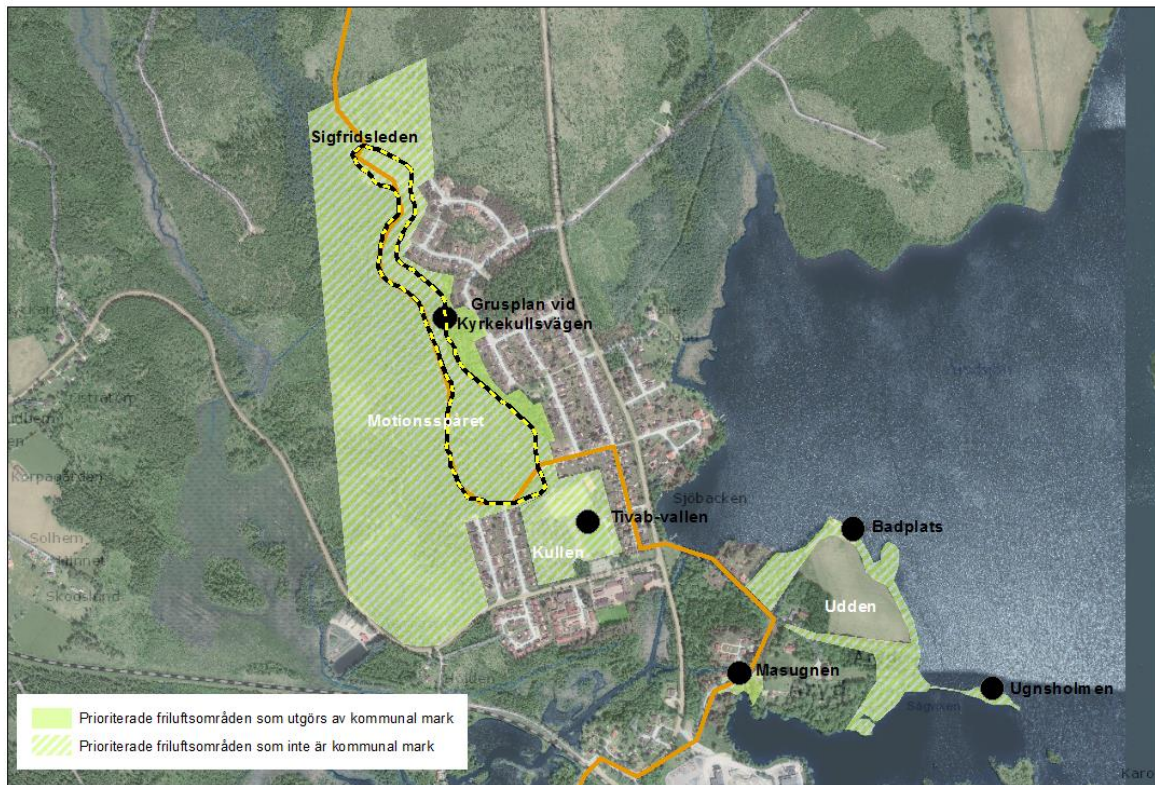
#### Hanefors

- På längre sikt kan Hanefors bli ett än viktigare område för friluftslivet, allt eftersom Ingelstad växer. Förbättra tillgänglighet genom märkning av befintliga och nya promenadsslingor i anslutning till ån med hänsyn till naturvärden. Hänvisningsskyltar visar besökaren vägen från smalspåret.
- Utveckla möjligheterna för fiske i Skyeån.



Sikabackens badplats

## Åryd



Årydsjön är en tydlig del av orten och kulturhistorien är mycket närvarande. Den gamla bruksmiljöns rekreations-, kultur- och naturvärden kan förstärkas genom förbättrad information och stärkta promenadstråk längs med kulturmiljöerna. Friluftslivet erbjuder en blandning av aktivitet och stilla rekreationsområden där tillgången till sjön stärks. Utvecklingen i området sker i nära samverkan med Skogssällskapet, andra privata fastighetsägare och föreningslivet.

**Prioriterade upplevelsevärden:** Frihet och rymd, Rofyllighet, Lekfullhet, Friluftsliv och aktivitet

**Naturtyper:** Stränder, sjö, odlingslandskap, lövskog och barrskog

**Prioriterade målgrupper för åtgärder:** naturturism, men framförallt Årydsborna.

### Ledord:

- bättre information om friluftslivets målpunkter
- nya aktivitetsmiljöer för barn och unga
- presentera Sigrifridsleden som stråk för vandring och cykling för besökare
- utveckla möjligheterna för fiske

### Utvecklingsinriktning och förslag på åtgärder

#### Udden

- Upprustning av toalett och omklädningsrum vid badplatsen. Önskvärt med tillgänglighetsanpassning av badplatsens anordningar och stråket från parkeringen.
- Skyltställ centralt placerat ger besökaren mer samlad information om vad Åryd erbjuder utifrån naturvärden, kulturmiljö och friluftsliv.

- Märkning och regelbunden röjning av strandnära promenadstigar ökar nåbarheten till Ugnsholmen där en grillplats anläggs. Öppna upp vegetationen för fler utblickar över sjön. Åtgärder genomförs i samverkan med markägaren och med hänsyn till naturvärden.

### Motionsspåret

- Elljusspåret behöver rustas upp med bättre underlag och gallras i spårets kantzoner. Byte till energieffektiv LED-belysning föreslås. Skyltställena vid entréer uppdateras med ny översiktskarta.
- Ett utegym eller balansbana nära idrottsplatsen kan komplettera motionsområdet. Runt grusplanen i norra delen föreslås lekfulla cykelbanor för barn och unga.
- Ett återställande av elljusspåret med förlängning norrut utreds vidare.

### Kullen

- En utvecklingsplan för kullen med inriktning mot aktiviteter för barn och unga tas fram. Exempelvis kan åtgärder öppna upp pulkabacken och tillföra motorikbana eller lekredskap. Grillplats med sittplatser kan bli en plats för samvaro året runt.
- Borttagning av fallfärdig dansbana och renovering av befintlig frisbeegolfbana som presenteras på skyltställ med översiktskarta.
- Området har potential att utvecklas som aktivitetsplats som skolan och förskolorna kan nyttja för att öka utomhusvistelsen i lekfull miljö. Stråken till elljusspåret och skolan kan tydliggöras genom skötselinsatser..



Miljöer med brukshistoria på Udden

### Andra särskilt värdefulla områden för friluftsliv

Här redovisas naturområden som kompletterar och i flera fall angör till våra prioriterade friluftsområden. Kopplingen via gröna stråk kan utvecklas vidare.

### Notteryd

Naturreservatet Notteryd ligger cirka 7 km nordost Växjö centrum. Området har en rik kulturhistoria. Här finns bland annat länets enda fornborg mad anor från bronsåldern. Naturreservatet har höga naturvärden knutna till öppna gräsmarker och skog med gamla och multnande träd. Områdets historik som militärt övningsområde har gjort att skogarna inte har

blivit påverkade av modernt skogsbruk. Området har del i de tre sjöarna Toftasjön, Stensjön och Lövsjön. Områdets fågelliv är varierat och man kan stöta på arter som fiskgjuse, storlom, spurvuggla och spillkråka. Här finns många stigar i området och två väl markerade, naturstigen Notteryd runt samt vandringsleden Sigfridsleden som båda passerar fornborgen varifrån utsikten är imponerande. Det finns också rastplatser, grillplatser och goda parkeringsmöjligheter.

### Hissö

Hissö är en ö i Helgasjön och ligger norr om Växjö stad. En bro leder ut till ön i närheten av Kronobergs slottsruin. Området är varierat och den gamla bokskogen med tvåhundraåriga träd och de gamla tallarna utmed stränderna är mest iögonfallande. Längs hela öns stränder går en strövstig med vacker utsikt över Helgasjön. Det finns också flera iordningsställda rast- och grillplatser. En större väg löper från norr till söder och i öns norra ände finns två hundbadplatser och en handdragen linfärja till den rofyllda Musön. Hela Hissö med omgivande vatten har nyligen blivit naturreservat och förvaltas av Länsstyrelsen Kronoberg.



Linfärjan från Hissö till Musön

### Kronoberg

Området sträcker sig från Pene upp till Kronobergs slottsruin. Det består av åker- och betesmark, frodiga bokskogar och tallmosse. Mot Pene finns gamla gravhögar av imponerade storlek. Helgasjön finns i väster och norr och på många platser har man fin utsikt över sjön. Bilväg och cykelväg går upp till slottsruinen där det även finns café och Ångaren Thors brygga. Det finns flera vandringsstigar som gör området lättillgängligt. Länsstyrelsen planerar att utöka naturreservatsgränsen i området.

### Helgö

Helgö är Helgasjöns största ö. Den östra halvan är naturreservat tillsammans med omkringliggande vatten med öar. Naturen här är varierande med tallmosse, bokskogar och blandbarrskogar. Här finns även ett flertal lav- och mossarter och ett rikt fågelliv. Stränder används av besökare som kommer såväl från sjösidan som från landsidan. Här finns också flera fina grillplatser och vindskydd. Grillplatsen norr om Ryssagropsviken och stigen dit är tillgänglighetsanpassad för rörelsehindrade. På Helgös norra del ligger naturreservatet Jägaregap som du upplever genom en fin vandring på en tallbevuxen ås. Längst ut finns en grillplats med vacker utsikt över Helgasjön.

## Åsnen

Sjön Åsnen ligger i Växjö, Alvesta och Tingsryds kommuner och är en typisk småländsk sjö med flikig strandlinje och många öar. Den sammanlagda strandlinjen är hela 740 kilometer lång och bjuder dig mycket att upptäcka. Sjön är grund med bara tre meters medeldjup. I norra Åsnen finns betade strandängar och odlat jordbrukslandskap med det historiskt intressanta godset Huseby, där det finns ett Naturum. Söderut växer bokskogar med trehundraåriga träd vid sidan om barrskogar som erbjuder stillhet och ro. Det finns många naturreservat och andra besöksmål kring Åsnen med väl iordningställda rastplatser och markerade stigar. Delar av området planeras bli nationalpark. Sjön är fin för paddling och många lockas dit för sportfiske eller fågelskådning efter havsörn, fiskgjuse och storlom.

**Gårdsby och Hemmesjö bökeskog** består av betesmarker, ängsmark och vackra bokskogsmiljöer som visar upp trädåldrar på upp till 200 år. Reservatet ligger söder om Notteryd och gränsar till sjöarna Hinnasjön och Lövsjön. Två markerade naturstigar, Bokslingan och Sjöslingan, visar vägen genom reservatet.

**Skårtaryds urskog** är en bevarad liten pärla av barrskog och myr som fått sköta sig själv utan påverkan av modernt skogsbruk. Genom blockig terräng går en markerad stig där besökare kan uppleva naturens tystnad och ett rikt djur- och växtliv.

**Osaby naturreservat** cirka 12 km söder om Växjö har genom hållbar skötsel bevarat sina historiska odlingsspår och biologiska mångfald. För besökare finns tre markerade strövstigar i reservatet vilka utgår från informationstavlan vid parkeringsplatsen. Fina naturupplevelser genom hag- och ängsmark, lövskog och utmed Vederslövssjöns strandskog.

**Naturreservatet Lunden** erbjuder besökaren en variation av naturupplevelser i naturtyper som hagar och ängar, skogar och myrar, sjöar och vattendrag. Här finns trehundraåriga ekar och grova lindar, almar och askar samt ett rikt fågelliv i Drevsjön och utmed Mörrumsån. Totalt kan man här gå cirka 7 km på spångade stigar för att uppleva området. Här finns även ett nybyggt fågeltorn med fin utsikt över Drevsjön.

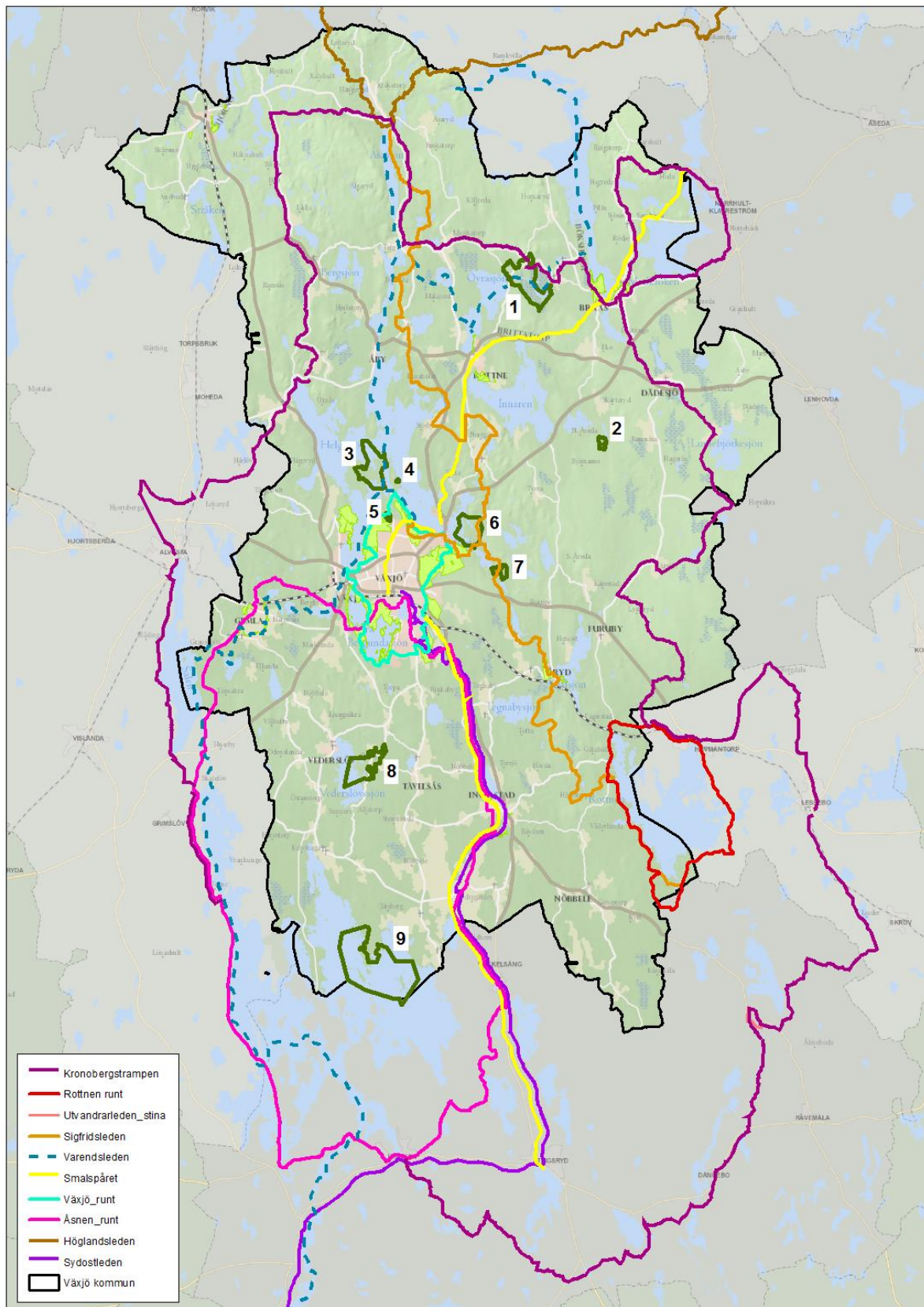
Tillsammans med dessa ovannämnda finns i Kronobergs län totalt 123 stycken naturreservat varav 23 stycken ligger inom Växjö kommungräns (januari 2016). Våra naturreservat ska bevara värdefull natur, för att vi även framöver ska kunna uppleva dess mångfald i så ostörd miljö som möjligt. Länsstyrelsen förvaltar de flesta av länets naturvårdsobjekt, men förvaltningen sköts även av kommuner och stiftelser.



Markerad stig genom Skårtaryds urskog



## Markerade leder och stråk



1. Naturreseptat Lunden  
2. Skårtaryds urskog  
3. Helgö

4. Hissö naturreseptat  
5. Kronoberg  
6. Notteryd

7. Gårdsby och Hemmesjö bökeskog  
8. Osaby naturreseptat  
9. Åsnen – Utnäsuddens övärld

## Växjö Runt

Denna väl använda gång- och cykelled passerar sex av stadens naturreservat och har gynnat tillgängligheten till den tätortsnära naturen. Utförda besöksräkningar vid tre olika mätstationer visar ett intervall mellan 72 800-25 200 stycken som årligen passerar utmed stråket. I fallande ordning toppar Araby friluftsområde, följt av Teleborgs naturreservat och lägst antal vid smalspåret i Evedal. Invånare använder frekvent delar av detta stadsnära stråk som är väl utmärkt med sitt eget märke i form av ett hjul. Några cyklar hela Växjö Runt för motion och får drygt fyra mil av naturupplevelser på köpet. Leden har länkat samman Växjös bostadsområden med naturens gröna pärlor.

Utvecklingspotential finns genom att utöka ledens sträckning runt Norra Bergundasjön samt att skapa fler rast- och mötesplatser vid gröna pärlor utmed vägen som också är utpekade och kända. En fortsatt regelbunden tillsyn och underhåll av leden är framgångsfaktorer för besökarens upplevelser och tillgänglighet utmed detta uppskattade stråk.

## Sydostleden

Växjö satsar för att öka intresset för cykling och har målet att det ska vara enkelt och smidigt att gå och cykla i kommunen. Sydostleden invigdes 18 juni 2016 och är en 27 mil lång nationell turismcykelled som sträcker sig mellan Växjö och Simrishamn genom Kronoberg, Blekinge och sydöstra Skåne. Cykelleden är nästan helt fri från biltrafik och sträckningen går mer än 80 % på asfalt. Etapperna utmed Sydostleden ger cyklister unika naturupplevelser som Åsnen, Mörrumsån, Blekinge skärgård, Kristianstads vattenrike och äppelodlingarna i Kivik.

Viktiga teman för hela leden är natur, kultur och hälsa där alla tre kan lyftas fram och utvecklas mer på den norra etappen genom Växjö kommun. Fler utpekade sevärdheter, rastplatser vid gröna pärlor samt aktiviteter kan presenteras på Sydostledens hemsida<sup>29</sup> vilket förhöjer cyklistens tramptag genom kommunen. Kontinuerligt behöver underlaget utmed banvallen underhållas för att uppfylla internationell standard samt insatser genomförs för cyklistens trafiksäkerhet utmed etappen.



På rull förbi Kampaängen i Växjö

<sup>29</sup> <http://trailsofsouthernsweden.com/Etapp/vaxjo-tingsryd>

## Vandringsleden Sigfridsleden



Vägvisare i Natteryd

Sigfridsleden är en del av ett nätverk av vandringsleder genom Småland och historiskt som en liten del av pilgrimsleder hela vägen från Spanien till Nidarosdomen i Trondheim. Kommunens enda längre vandringsled går genom sex socknar i Varend och passerar många kulturhistoriskt intressanta platser på sin väg utmed urgamla vägar och stråk. Vid Natteryd och vackra Skråhallabergen delar sig leden åt norr mot Asa och åt söder mot Knapelid vid sjön Rottnen. Ledsträckningen är cirka 88 km lång med en 14 km lång markerad anslutning via smalspåret till Evedal och Domkyrkan i Växjö. Växjö kommun är huvudman där kultur- och fritidsförvaltningen har ansvar för ledens standard i samarbete med tio skötsel föreningar. Genom Växjö passerar också pilgrimsleden Västra Sigfridsleden på befintliga vägar mellan Fridafors och Nydala klosterkyrka. I Växjö kommun passerar pilgrimsleden från Ingelstad till Växjö domkyrka och över Bergunda till Gemla-Öja vidare mot Alvesta. Initiativtagare till pilgrimslederna är destination Småland och Svenska kyrkan i samverkan med markägare och kommuner.

Utvecklingspotential för vandringsleden; Anslutningen i Asa till Höglandsleden vidare genom Sävsjö kommun görs tydlig på plats och på digitalt publicerade ledbeskrivningar. Samma åtgärd har nyligen genomförts på plats i Knapelid med anslutning till Korror via Utvandarleden. Regelbunden samverkan med de tio engagerade skötsel föreningarna är en framgångsfaktor för upplevelser och underhåll utmed leden. Kulturhistoriska platser utmed leden behöver vårdas bättre genom goda kontakter med skötsel föreningar och markägare, exempelvis vid Sporryd och Lunkebäcken. En inventering av åtgärdsbehoven ger förutsättningar att tillsammans med skötsel föreningar skapa en enhetlig standard för hela vandringsleden. Den digitala informationen med kartor och ledbeskrivningar uppdateras vidare för naturturism och invånare med intresse för vandring och kulturhistoria i Varend.

### Värendsleden

En cirka 120 km lång kanotled som sträcker sig från Asasjön i norr ned till Mörrumsån i söder. Värendsleden erbjuder en varierande paddling genom sjöar och åar med både lugna och starkt strömmande delar. Utmed leden finns både många rast- och övernattningsmöjligheter och sevärdheter så som Nykullahöjdens utsiktstorn, Kronobergs och Bergkvara slottsruiner samt Evedal, Smålands äldsta brunnsort. Vid Tolgasjön ansluter Örkenleden från öster, som namnet antyder går anslutningen via sjön Örken, från kanotledens norra startplats i Teresjön.

Utvecklingspotential för kanotleden; Mer frekvent samverkan med Alvesta och Tingsryds kommun samt de privata markägarna för att utveckla leden och uppnå en likvärdig standard på rastplatser och kanotcampingplatser. Leden saknar idag en detaljerad kanotledskarta, vilket behöver tas fram för spridning både digitalt och som trycksak på flera språk.



Paddling förbi Dragsåsen

### Smalspåret

Smalspåret är benämningen på järnvägarna med en smalare spårbredd än normalspåret som tidigare har funnits och brukats i kommunen. I Växjö kommun finns två huvudsträckor med mindre avstickare, dels söderut mot Blekinge samt åt nordost mot Västervik.

Järnvägarna passerar flera av kommunens mindre tätorter men är nu nedlagda och spåren borttagna. De gamla järnvägsbankerna används idag flitigt sommar som vinter av bland annat cyklister och skidåkare då några delar spåras snörika vintrar.

### Åsnen runt

En cirka 140 km lång cykelled i de vackra omgivningarna kring sjön Åsnen. Knappt halva sträckan är helt bilfri då delar av leden går på gamla järnvägsbankar och passerar både genom de större orterna Växjö och Alvesta samt mindre tätorter så som Urshult och Ingelstad med goda övernattningsmöjligheter. Flera intressanta målpunkter inom natur och kultur finns utmed cykelleden, exempelvis Huseby bruk och Lunnabacken.

### Kronobergstrampen

Totalt 35 mil markerad cykelled från Asa och vidare genom fem kommuner. I Växjö kommun går leden från Ör till Klavreström för att återvända söderut över Braås till Hovmantorp. En ringled för cyklister som startar och slutar i Asa och som kan delas in i etapper för att uppleva det småländska kulturlandskapet. En välarbetad broschyr från år 2000 med kartor och ledbeskrivning kan inhandlas på Växjö Turistcenter för 50 SEK. Samverkan över kommungränser är en framgångsfaktor för att gemensamt marknadsföra cykelleden. Åtgärder som ger cyklister en enhetlig vägvisning och upplevelse utmed vägen bör prioriteras. Region Kronoberg föreslås ta rollen som huvudman för denna långa cykelled med tydliga kopplingar till folkhälsa och naturturism.

## Rottnen runt



På cykel mot Sandstadens badplats

En 47 km lång cykelled där halva sträckan går i Växjö kommun. Används för att uppleva naturen runt Rottnen med sina vackra badplatser. Sedan leden markerades har skyltarna utmed vägen fått en naturlig patina. Leden finns markerad på Lessebo och Växjö kommuns turistkartor.

Den nationella Cykelkartan ges ut av Norstedts i samarbete med Cykelfrämjandet och är en vägvisare för alla som vill upptäcka Sverige på två hjul. Kartorna finns i en serie om 30 detaljerade kartblad som presenterar regionens cykelleder samt deras underlag. Här finns förslag på sevärdheter, badplatser och rastplatser värda ett besök under cykelturen. Cyklistens inköpspris är 160 SEK för kartblad nummer 8 i vädertåligt material som täcker cykellederna i sydöstra Småland och som kan inhandlas på Växjö Turistcenter.<sup>30</sup>

Utöver ovannämnda längre leder presenteras 22 stycken cykelturer med olika karaktär och längd på vår officiella besöksguide Växjö & Co.<sup>31</sup> Cykling i olika former ökar som attraktiv friluftaktivitet vilket ger ett behov av att skapa fler separata cykelstråk i tätortsnära natur.



*"När vi planerar våra städer är det fyra aspekter som vi måste utgå ifrån. Den första och viktigaste aspekten handlar om att gagna människors hälsa"*

Aristoteles, 384–322 f. kr. Politiken, cirka 350 f. kr.

<sup>30</sup> <http://cykelframjandet.se/produkt/cykelkartan/>

<sup>31</sup> <https://www2.vaxjo-co.se/sv/se-och-gora?filter=c%3D21094%2C21081>



Växjö   
kommun  
*Europas grönaste stad*

Box 1222  
Västra Esplanaden 18  
351 12 VÄXJÖ  
tel. 0470-410 00  
[www.vaxjo.se](http://www.vaxjo.se)

