

Grönstrukturprogram för Ingelstad



Godkänt i Kommunstyrelsen 2016-12-06.

Innehållsförteckning

Inledning	3	Biologisk mångfald och grönska	16
Läsanvisning	3	Naturvärden	16
Bakgrund, syfte och målgrupp	3	Viktiga naturtyper i Ingelstad	18
Grönstrukturprogrammets roll	4	Spridningskorridor	19
Omfattning och avgränsning	4	Riktlinjer för fortsatt planering	19
Processen	4		
Fortsatt arbete	4	Klimatutjämning	20
		Översvämningsrisker från sjöar, vattendrag och vid skyfall	20
Övergripande mål och principer för Ingelstads gröna struktur	5	Grön och naturlig hantering av översvämning och dagvatten	20
Kompletterande övergripande mål	5	Grönska för ett bra lokalklimat	21
Utvecklingsprinciper	5	Riktlinjer för fortsatt planering	21
Friluftsliv och rekreation	7	Kulturhistoria och identitet	22
Tillgänglighet till grönområden	7	Landskapets utveckling i Ingelstad	22
Områden värdefulla för rekreation	8	Värdefulla kulturmiljöer i Ingelstad	24
Gröna stråk och kompletterande promenadstråk	13	Riktlinjer för fortsatt planering	24
Barn och ungas användning av Ingelstadss grönområden	14		
Upplevelsevärden	14	Odling och betesmarker	26
Sjö- och vattenrelaterat friluftsliv	14	Riktlinjer för fortsatt planering	27
Riktlinjer för fortsatt planering	15		
		Samlad bild av de gröna värdena	28
		Kända konflikter med övrig planering	28

Projektledare

Maria E. Arvidsson, kommunledningsförvaltningen
(t.o.m. juli 2015 och fr.o.m. augusti 2016)

Sofie von Elern, kommunledningsförvaltningen
(fr.o.m. juli 2015 t.o.m. juli 2015)

Projektgrupp

Stina Klyft, stadsbyggnadskontoret

Lars Andersson, tekniska förvaltningen (t.o.m. juni 2015)

Martin Unell, tekniska förvaltningen (fr.o.m. augusti 2015)

Anette Fransson, kultur- och fritidsförvaltningen

Övriga medverkande

Naturinventeringar: Tobias Ivarsson

Kulturhistoriska beskrivningar: Karl-Johan Krantz

GIS-ansvarig handläggarkartan

Karl Magnusson, Stadsbyggnadskontoret

Kartunderlag: © Lantmäteriet, Geodatasamverkan,
© Stadsbyggnadskontoret, Växjö kommun

Layout

Kristina Gustafsson, kommunikationsenheten

Sofie von Elern, kommunledningsförvaltningen

Fotografier

Sofie von Elern, Maria E. Arvidsson, Stina Klyft,
Tobias Ivarsson, Andreas Hedrén

Läsanvisning

”Grönstrukturprogram för Ingelstad” är en vision för Ingelstads gröna miljöer och ett planeringsunderlag för den fortsatta utvecklingen av Ingelstads. Programmet utgör en beskrivning och en analys av de många funktioner och värden som är knutna till Ingelstads gröna miljöer och lyfter på så sätt fram de gröna miljöernas värde i orten och i dess nära omgivning. ”Grönstrukturprogram för Ingelstads” ska läsas tillsammans med ”Grönstrukturprogram för Växjö stad 2013”. En stor del av det kunskapsunderlag som ligger till grund för Grönstrukturprogram för Ingelstad redovisas i grönstrukturprogrammet för staden. Avvägningen mellan de olika intressen som är knutna till Ingelstad grönstruktur å ena sidan, och andra markanvändningsintressen å andra sidan, görs inte i grönstrukturprogrammet utan i nästa steg, d.v.s. i översiktsplaner, detaljplaner samt i bygglovshandlingar.

Inledningen beskriver grönstrukturprogrammets roll, funktion, omfattning och avgränsningar.

Övergripande mål och principer för Ingelstads gröna miljöer anger riktningen för utvecklingen av

Ingelstads gröna miljöer med utgångspunkt i de utvecklingsprinciper som fastställts i Grönstrukturprogrammet för Växjö stad och i tidigare styrdokument som t.ex. översiktsplan, landsbygdsprogram och miljöprogram. Utvecklingsprinciperna har anpassats till Ingelstads karaktär, läge och funktion som kommundelscentra och som en av kommunens större tätorter utanför Växjö stad.

Precis som i grönstrukturprogrammet för Växjö stad beskrivs de gröna miljöerna och dess värden utifrån fem perspektiv: Rekreation och friluftsliv, Biologisk mångfald och grönska, Klimatutjämning, Kulturhistoria och identitet, samt Odling och betesmarker. De fem perspektiven beskrivs utifrån Ingelstads förutsättningar och för varje perspektiv anges riktlinjer för utveckling av de gröna miljöerna i Ingelstad. För ytterligare kunskap om hur de olika perspektiven bidrar till hållbarhet och attraktivitet hänvisas till Grönstrukturprogram för Växjö stad 2013.

Slutligen ges en Samlad bild av de gröna värdena där även kända konfliktsituationer med annan planering lyfts.

Inledning

Bakgrund, syfte och målgrupp

2013 antogs ett nytt grönstrukturprogram för Växjö stad av kommunstyrelsen. Programmet belyser grönstrukturens många värden och beskriver dem ur fem perspektiv; Friluftsliv och rekreation, Biologisk mångfald och grönska, Klimatutjämning, Kulturhistoria och identitet samt Odling och betesmarker. Programmet är ett gemensamt planerings- och kunskapsunderlag för kommunens olika förvaltningar. För att få ett bättre planerings- och kunskapsunderlag som

stöd till bl.a. planering av landsbygdsutveckling i strandnära lägen samt till fortsatt planering för utveckling av kommunens större tätorter gavs uppdraget att ta fram liknande grönstrukturprogram för Ingelstad, Rottne, Braås, Lammhult, Åryd och Gemla.

Grönstrukturprogrammen riktar sig framförallt till kommunala tjänstemän och förtroendevalda som handlägger respektive beslut i plan- och byggärenden, lokaliseringsärenden och andra

ärenden som direkt eller indirekt berör tätorternas gröna miljöer samt utveckling och förvaltning av dem. Kartmaterialet till grönstrukturprogrammen kommer att arbetas in i kommunens GIS-baserade handläggarkarta för att vara lättillgängligt som ett gemensamt planeringsunderlag, framförallt för berörda tjänstemän på olika förvaltningar. Underlaget ska underlätta en sammanvägd bedömning och ett förvaltningsövergripande förhållningssätt i den fortsatta planeringen. Det GIS-baserade underlaget kommer att uppdateras kontinuerligt avseende t.ex. förändrad användning av utpekade områden med gröna värden, status på rekreationsområden och gröna stråk och nya naturvärdesinventeringar. Uppdateringar av underlaget kommer inte påverka ställningstaganden och riktlinjer i grönstrukturprogrammet.

En viktig målgrupp är också intresseorganisationer och föreningar samt markägare som är intresserade av och engagerar sig i utvecklingen av tätorternas gröna miljöer. Strategier, riktlinjer och utvecklingsförslag i tätorternas grönstrukturprogram förväntas inte enbart uppfyllas av kommunen utan även på initiativ av lokala drivkrafter. Samarbeten mellan kommunen, föreningslivet och berörda markägare eftersträvas.

Grönstrukturprogrammets roll

Programmet utgör ett kunskapsunderlag utifrån det gröna perspektivet med åtföljande vägledande riktlinjer för att bevara dessa värden långsiktigt i linje med hushållningen med naturresurser. Grönstrukturprogrammet ger en översiktlig indikation om vilka gröna värden som identifierats i orten och kan komma att påverkas av en förändring, t.ex. om ett område ska exploateras. Konflikter med andra intressen kan förekomma, men behöver inte utesluta det ena eller andra. Grönstrukturprogrammet gör inte några ställningstaganden mot andra allmänna intressen. Avvägningen mellan den övergripande grönstrukturen och andra intressen görs i nästa steg, d.v.s. i översiktsplaner, detaljplaner samt i bygglovsprocessen. Det kan innebära att delar av grönstrukturprogrammet kommer att prövas

för att lyftas in i översiktsplanen vid kommande revidering.

Omfattning och avgränsning

Grönstrukturprogrammet för Ingelstad omfattar Ingelstad tätort med närmaste omland. Programmet behandlar i första hand kommunal park- och naturmark. För att ge en helhetsbild av Ingelstads grönstruktur har viktiga park- och naturområden också på privat mark vägts in liksom andra intressanta områden som t.ex. torgmiljöer, skolgårdar och odlingslandskap. Kommunen har dock ingen rådighet över de gröna värdena på privatägd mark och därför är det viktigt med en utökad samverkan och dialog med markägarna för att uppfylla grönstrukturprogrammets ambitioner och utvecklingsförslag som inkluderar såväl planering, förvaltning och skötsel samt eventuella avtal.

Processen

Under 2014 och 2015 har inventeringar, enkäter och medborgardialoger utförts med fokus på tätorternas gröna miljöer. Materialet har därefter sammanställts i programmet ArcGIS. Därefter har materialet analyserats och övergripande utvecklingsprinciper för de fem perspektiven - Friluftsliv och rekreation, Biologisk mångfald och grönska, Klimatutjämning, Kulturhistoria och identitet samt Odling och betesmarker - arbetats fram.

Fortsatt arbete

Om grönstrukturprogrammets mål, riktlinjer och utvecklingsförslag ska nås bör en handlingsplan för grönstrukturprogrammet tas fram. Handlingsplanen eller handlingsplanerna bör omfatta såväl Växjö stad som de sex tätorterna och ange tydliga prioriteringar, tidplaner, ansvar och investeringar som kan kopplas till budget och verksamhetsplanering.

Övergripande mål och principer för Ingelstads gröna struktur

De övergripande mål som finns i lokala, regionala och nationella styrdokument är vägledande för grönstrukturprogrammets övergripande mål och principer för hur de gröna miljöerna bör ses och utvecklas. I ”Grönstrukturprogrammet för Växjö stad” har övergripande mål från kommunens översiktsplan, miljöprogram och regionala, nationella och internationella mål och handlingsplaner identifierats och utgjort ett underlag för grönstrukturens utvecklingsprinciper. De övergripande mål och utvecklingsprinciper som fastställts för stadens grönstruktur berör även Ingelstad och utgör grunden för utvecklingsprinciperna för Ingelstads gröna struktur. Utvecklingsprinciperna har anpassats efter Ingelstads karaktär, läge och funktion som kommundelscentra och en av kommunens större landsbygdsorter samt till de kompletterande övergripande mål som finns i den fördjupade översiktsplanen för Ingelstad och i Landsbygdsprogrammet för Växjö kommun.

Kompletterande övergripande mål

- Ingelstad är den attraktiva kulturmiljöbygden där natur- och rekreationsområden, vattendragen och de brukade odlingsmarkerna bidrar till höga rekreationsvärden. Det skiftande kulturlandskapet kan upplevas från gröna stråk som även sträcker sig runt Torsjön. Ny bebyggelse och grönområden blandas på ett tilltalande sätt. Nya attraktiva mötesplatser skapas i centrum. (Fördjupad översiktsplan för Ingelstad, 2016)
- Attraktionskraft och livskvalitet på landsbygden bidrar till att den bofasta befolkningen utanför Växjö stad ökar. Attraktionskraft skapas bland annat genom ett rikt kultur- och fritidsliv och ett starkt engagemang och gemenskap i kombination med den småländska naturen. Ren luft, rent vatten, rogivande natur, tystnad och odling är några av landsbygdens

värden som bidrar till god livskvalitet. (Landsbygdsprogrammet, 2013)

Utvecklingsprinciper

God tillgång till attraktiva parker och naturområden

Närheten och tillgängligheten till parker och naturområden ska i utvecklingen av Ingelstad betraktas som en kvalitet, attraktionsfaktor och möjlighet till att bidra till mötesplatser och ett rikt friluftsliv, både i befintliga områden och i utbyggnadsområden. Befintliga natur- och kulturvärden ska säkerställas och en variation av upplevelsevärden och aktiviteter som är attraktiva för människor av olika ålder, kön, etnicitet, funktionshinder och intresse ska eftersträvas när de gröna miljöerna utvecklas.

Ett sammanhängande grönt nätverk

Den övergripande strukturen av gröna stråk som knyter samman grönområden, sjöar och bostadsområden ska utvecklas och kompletteras för att stärka Ingelstads gröna karaktär. Stråken bidrar till att öka den biologiska mångfalden och möjliggör rekreation även längs längre sammanhängande sträckor. De gröna stråken ska utvecklas för att stärka visuella samband och bidra till en intressant, varierad och upplevelserik miljö.

Ett rikt växt- och djurliv i Ingelstad

Den biologiska mångfalden ska ses som en naturresurs, en tillgång och ett långsiktigt ansvar som bör stärkas då Ingelstad utvecklas. Områden med höga naturvärden bör särskilt tryggas och möjligheterna till arters spridning mellan olika delar av tätorten och det omgivande landskapet ska säkerställas.



Landskapet lägger grunden för Ingelstads karaktär och attraktivitet

När Ingelstad utvecklas ska det befintliga landskapet med dess natur- och kulturvärden bevaras och förstärkas. Vid utveckling av Ingelstad bör särskilt närheten till naturen samt odlings-, ängs- och betesmarker ses som en kvalitet och om möjligt bevaras.

Ingelstads kulturhistoriska värden och identitet ska tas tillvara och utvecklas

Kulturmiljön spelar en viktig symbolisk, historisk och social roll för Ingelstads invånare och har stora upplevelsevärden. Ingelstads karaktär och identitet tas tillvara genom att kulturmiljöer ses som en resurs och värdefull tillgång som i högre grad lyfts fram och levandegörs.

Tillgängliga strandmiljöer och sjöar

Tillgängligheten till Ingelstads sjöar och vattendrag avseende rekreation och rörligt friluftsliv ska öka, framförallt runt Torsjön, med hänsyn till att strandzoner tas tillvara och används på ett sätt som är långsiktigt hållbart för biologisk mångfald och risker för översvämningar.

Avsätta och skapa grönytor för hållbarhet och attraktivitet

Grönskan ska ses som en grundbult för ett hållbart och attraktivt Ingelstad. Utöver attraktion, rekreation och biologisk mångfald bidrar grönsstrukturen och landskapet till klimattjämnning i ett förändrat klimat och lokal produktion från odling och betesmarker i både liten och större skala.

Värna träd i Ingelstad

I takt med Ingelstads utveckling ska befintliga träd värnas och trädbeståndet ska långsiktigt utökas. Särskilt äldre träd i Ingelstad och i omgivande landskap, med dess biologiska och kulturhistoriska värden, ska långsiktigt värnas.

Dialog, samverkan och kunskapsspridning

När vi utvecklar Ingelstads gröna struktur ska vi ta tillvara på brukarnas engagemang, inspirera privata fastighetsägare och utveckla samverkan med privata markägare och lokala aktörer. Utvecklingen ska såväl gynna som dra nytta av lokalt föreningsliv och lokala kunskapskällor.

Friluftsliv och rekreation

I detta kapitel behandlas Ingelstads grönområdets olika värden för friluftsliv och rekreation. Värdefulla områden för rekreation och nätverket av gröna stråk, befintliga och förslag på nya, har kartlagts och analyserats med utgångspunkt i tillgänglighet, användning, funktion och upplevelsevärden för att ge en vägledning för grönstrukturens långsiktiga utveckling.

Tillgänglighet och avstånd till grönområden

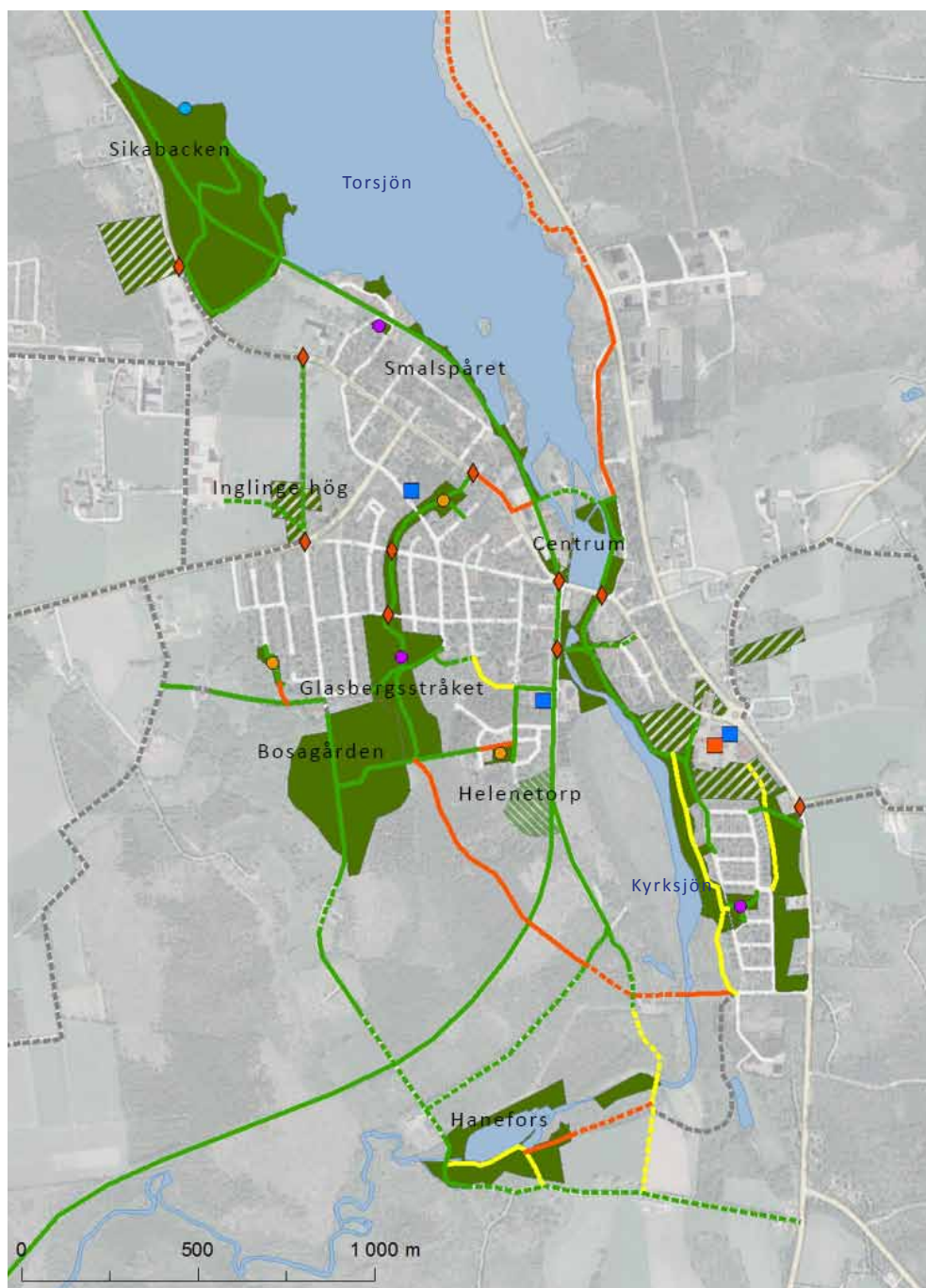
Den direkta närheten till grön bostadsmiljö, parker och naturområden är en av Ingelstads stora kvaliteter. Avstånd till grönområden är viktigt att beakta vid förtätning och utbyggnad av orten. För att ett grönområde ska besökas ofta måste det vara lätt att nå från bostaden. Inom 50 meter från bostaden bör det finnas en mindre park, eller gröning, omfattande 0,1-0,5 hektar, med sittmöjlighet, lätt skugga och lekmöjlighet för små barn. Ofta ligger gröningen på kvarter-

smark. Gröningar är viktiga mötesplatser med en strukturerande och orienterande funktion, och är framförallt viktiga för barn och äldre som inte orkar röra sig så långt. Inom 300 meter från bostaden och skolan bör det finnas en park eller ett naturområde med rekreativt värde som är större än en hektar. Dessa grönområden har en social funktion och är viktiga som en plats för möten, för kvällspromenaden, för barnens lek och gemenskap eller för att rasta hunden. Avståndet 300 meter är den sträcka som forskning har visat att de flesta är beredda att till vardags ta sig till fots för att komma till en mindre park eller naturområde. I Ingelstad har så gott som alla som bor i orten mindre än 300 meter till en park eller ett naturområde med rekreativt värde. Dessutom är närheten till natur i omgivningen generellt god. Tillgängligheten till grönområden längs gröna stråk behöver dock utvecklas på en del platser.



Kartan visar en summering av antalet upplevelsevärden som identifierats i Ingelstads parker och naturområden.

- Kommunala områden värdefulla för rekreation
- Ej kommunala områden värdefulla för rekreation
- Förslag på nya områden för rekreation
- Befintligt grönt stråk, kommunalt
- Befintligt grönt stråk, ej kommunalt
- Förslag på utbreckning av grönt stråk, kommunalt
- Förslag på utbreckning av grönt stråk, ej kommunalt
- Förslag till nytt grönt stråk, kommunalt
- Förslag till nytt grönt stråk, ej kommunalt
- Kompletterande promenadstråk
- Förslag till ny markering av passage
- Närfekplats
- Områdeslekplats
- Badplatser
- Förskola
- Grundskola
- Gymnasium

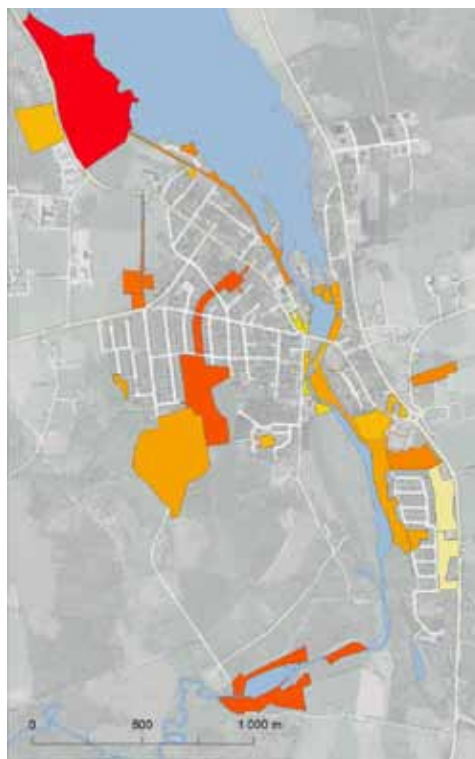


Upplevelsevärden

I ”Grönstrukturprogrammet för Växjö stad” (2013, s 35) presenteras tio upplevelsevärden som är viktiga för att skapa attraktiva platser för rekreation. Upplevelsevärdena utgörs av frihet och rymd, skogskänsla, rofylldhet, vildhet, artrikedom, samvaro, lekfullhet, kulturhistoria, allmänningen samt friluftsliv och aktivitet. Precis som för staden har upplevelsevärden utgjort en del i den inventering av Ingelstads grönområden som pekats ut som värdefulla för rekreation. Upplevelsevärdena beskriver parken eller naturområdet men är också ett sätt att visa på områdets rekreativa värde. De gröna miljöer som erbjuder en variation av upplevelsevärden är ofta de miljöer som upplevs ha ett högt rekreativt värde och lockar ofta fler besökare av olika åldersgrupper, kön, etnicitet och intresse. En variation av upplevelsevärden är värdefullt såväl inom ett och samma grönområde som mellan olika områden. I kartan presenteras en summering av antalet upplevelsevärden som identifierats i de inventerade grönområdena. En lämplig utgångspunkt för utveckling av Ingelstads gröna rekreationsområden är att sträva efter att berika variationen av upplevelsevärden i ett grönområde eller i flera närliggande grönområden.

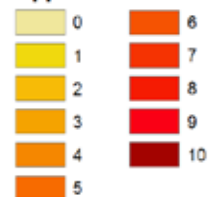
Områden värdefulla för rekreation

De områden som identifierats som värdefulla för rekreation i Ingelstad är de miljöer som ger möjlighet till möten för samvaro och gemenskap samt aktiviteter för återhämtning, motion och lek. Områdena omfattar såväl parker och naturområden som lek- och aktivitetsplatser för barn och ungdomar. Även skolans utemiljö är en betydelsefull samlingsplats, såväl skoltid som fritid. Här beskrivs de grönområden som identifierats som de viktigaste för Ingelstad för en större målgrupp besökare. Områdets värde och funktion idag såväl som framtida utvecklingsriktning beskrivs. Även områden som bedömts viktiga att utveckla för att få ett högre rekreationsvärde beskrivs. För mer information om grönområdena som bedömts som värdefulla för rekreation hänvisas till handläggarkartan som är tillgänglig för kommunens tjänstemän och förtroendevalda.



Kartan visar värdefulla rekreationsområden och gröna stråk, såväl befintliga som nya.

Upplevelsevärden



Sikabacken

Sikabacken är ett populärt friluftsliv- och aktivitetsområde, beläget intill Torsjön. Det är en plats för bad, löpning, promenader, bollspel etc. liksom för bl.a. midsommarfirande. Här finns bl.a. badplats, en mindre camping, dansbana, bollplaner och elljusspår. Ingelvis idrottsplats ligger på andra sidan vägen. Sikabacken utgörs av ett varierat



sksogsområde med karaktäristiska åsformationer. Området öppnar upp sig mot Torsjön och med fina vyer mot byn Torsjö på andra sidan sjön. Sikabacken är utpekad som LIS-område för turism. Marken ägs av Växjö kommun.

Upplevelsevärden: vild, rofylldhet, rymd, samvaro, allmänning, friluftsliv och aktivitet, lekfullhet

Utvecklingsriktning Områdets karaktär som ingelstadbarnas friluftsliv- och aktivitetsområde föreslås värnas och stärkas samtidigt som området också föreslås utvecklas som en plats för besöksnäring, t.ex. genom att öka boendemöjligheterna, servering och andra turistaktiviteter. Behov finns att utveckla/upprusta campingen och servicebyggnaden vid badplatsen, vilka har ett bra läge intill Sydostleden. Utvecklingen bör också inkludera tydligare information, skyltning och entréer samt bättre och säkrare koppling och passage över vägen till Ingelvi. Värdefullt är att området även i fortsättningen upplevs vara Ingelstadbarnas område. Utveckling av området ska anpassas till riksintresset för kulturmiljö. Inom området finns flera fornlämningar, vilka

ska beaktas vid exploatering. Åsformationerna ska bevaras intakta.

Smalspåret

Smalspåret är en del av Sydostleden som sträcker sig mellan Växjö och Simrishamn. Mellan Sikabacken och Ingelstads centrum utgörs smalspåret av ett asfalterat grönstråk som gör det möjligt att röra sig en längre sträcka längs Torsjön. Längs en stor del av sträckan är den visuella kontakten med vattnet stark även om tillgängligheten till vattnet är sämre. Längs den norra delen av stråket finns några få platser att stanna till på längs vattnet. I den södra delen finns fler sittplatser och en mindre båthamn. Lövträd, många välvuxna, bidrar till en lummig och grön upplevelse. Smalspåret fortsätter både norrut och söderut med en grusad gång- och cykelväg. En konflikt finns rörande utökning av asfaltering av spåret, vilket skulle gynna cyklister men missgynna ryttare. Marken ägs av Växjö kommun.

Upplevelsevärden: rofylldhet, rymd, kulturhistoria, allmänning, friluftsliv och aktivitet



Utvecklingsriktning: Smalspåret föreslås stärkas som värdefullt grönstråk genom Ingelstad, mellan centrum och Sikabacken i första hand men också vidare ut i landskapet. För att utveckla stråket inom Ingelstad som rekreationsstråk bör fler platser för paus och vila anläggas. För att öka möjligheterna till längre turer och öka möjligheten till upplevelsen av såväl Torsjön som omgivande kulturlandskap kan ett rekreationsstråk runt hela Torsjön, med en bro i norr över ån, utvecklas i samarbete med privata markägare. Att asfaltera en längre del av smalspåret kan utredas men bör ske med hänsyn till såväl ryttare som cyklist.

Inglinge hög

Den forntida begravningsplatsen utgör idag en historiskt laddad plats och ett besöksmål för ett större omland. Området ligger i gränsen mellan Ingelstads villakvarter och det omgivande odlingslandskapet. En vältrampad stig leder genom ängarna och de tre gravhögarna är påtagliga i det öppna och flacka landskapet. En trappa leder upp till den största av gravkullarna och väl upp upptäcker man det ornamenterade klotet framför en rest sten. Därifrån har man en vacker vy över det omgivande öppna landskapet. Gamla ekar finns runt kullarna. Marken ägs av Svenska fornminnesföreningen, Riksantikvarieämbetet och Hushållningssällskapet.

Upplevelsevärden: vild, artrikedom, rymd, kulturhistoria, lekfullhet

Utvecklingsriktning: Området föreslås bevaras som en viktig historisk och kulturell plats. Bete eller slätter bör fortsätta om det är möjligt för att bevara karaktären och den biologiska mångfalden.

Centrum och näckrosdammen

Runt Näckrosdammen och längs Skyeån i de centrala delarna av Ingelstad finns ett parkområde med öppna gräsytor, gångvägar, planteringar, solitärtäd och grupper av träd och buskar med en genomgående god vattenkontakt. Broar förbinder grönytorna på vardera sidan om Näckrosdammen och gör det möjligt att ta sig ut till Solvikens pensionat som ligger på en ö i Torsjön. Marken ägs av Växjö kommun, Vidingehem samt privat markägare.

Upplevelsevärden: rymd, rofylldhet, allmänning

Utvecklingsriktning: Näckrosdammen och parkområdet är en viktig central mötespunkt i Ingelstad och speglar intrycket man får av orten. Utveckling av området bör fokusera på att förstärka möjligheterna att röra sig runt Näckrosdammen och ån och förbättra trygghet och säkerhet i området samt skapa fler möjligheter för utomhusaktiviteter. Ett beslut har tagits att riva ut dammluckan för att förnya vattenregleringen.

Lekplats vid Glasberget



Den nya vattenregleringslösningen bör inkludera möjligheter att utveckla rekreationsvärden.

Glasbergsstråket

Glasbergsstråket är ett grönområde som sträcker sig genom västra Ingelstad och gör det möjligt att röra sig i naturmiljö från centrum till kulturlandskapet kring Bosagården. En grusad gång- och cykelstig leder längs hela stråket. Terrängen är något kuperad och vegetationen utgörs framförallt av varierad lövskog. Bitvis är stråket smalt och bitvis bredare med mer skogskänsla. Två lekplatser, en grusplan och en grillplats, inpassad mellan breda stengärdesgårdar, finns längs stråket. Marken ägs av Växjö kommun.

Upplevelsevärden: vild, rofylldhet, lekfullhet, attrikedom, allmänning, kulturhistoria

Utvecklingsriktning: Glasbergsstråket bör bevaras och utvecklas som ett viktigt rekreations- och aktivitetsstråk genom Ingelstads villakvarter. Möjligheter att skapa en säkrare passage över Gamla Växjövägen, en tydligare koppling till Smalspåret norrut samt en förlängning av grönstråket söderut då Ingelstad byggs ut bör utredas.

Bosagården

Grusvägar korsar det öppna kulturlandskapet och gör det lätt att nå och uppleva. Integrerat i det odlade kulturlandskapet finns en fotbollsplan, en hundrastgård och ett fåtal odlingslotter. Mitt i området finns en tidigare bebyggd gårds- tomt, Bosagården, där spår av husgrunden och trädgårdsväxter syns idag. Breda stenvägar och äldre lövträd utgör tydliga kulturspår och bidrar med höga naturvärden. Marken ägs av Växjö kommun.

Upplevelsevärden: rofylldhet, rymd, kulturhistoria

Utvecklingsriktning: I samband med den utbyggnad som planeras i södra Ingelstad kommer Bosagården tillsammans med Glasbergsstråket få en allt viktigare roll som rekreationsområde. De kulturhistoriska värdena med stenvägar och äldre lövträd bör bevaras. Den norra delen av området skulle kunna utvecklas som plats för odlingslotter om det finns möjlighet att ge tillgång till vatten och på så sätt öka områdets sociala värden.

Hanefors

Området kring Hanefors Kraftstation är starkt



påverkat av en lång tid av verksamhet knutet till vattenkraft där fördämningar och åfäror samt byggnader kopplade till verksamheten är tydliga spår i miljön. Inom området återfinns stigar och grusvägar som tillsammans utgör promenadstråk genom varierade naturmiljöer rika på framförallt vattenmiljöer och ädellövträd. Området är väl kopplat till Bosagården och smalspåret. Marken ägs av Växjö kommun.

Upplevelsevärden: Vild, rofylldhet, artrikedom, rymd, kulturhistoria

Utvecklingsriktning: Planer finns att lägga ner kraftstationen, riva dammluckor och restaurera strömsträckor vilket ytterligare skulle främja områdets redan höga naturvärden. Platsens tillgänglighet för rekreation kan förbättras genom utveckling av gröna stråk.

Prästbacken

Prästbacken är Ingelstads skid- och pulkabacke med knapplift samt platsen för valborgsfirandet med brasa på toppen av backen varifrån utsikten är fin. Backen anlades 1985 av friluftsförbundet och Ingelstadsborna finansierade liften genom att köpa andelar. Marken har en privat markägare. Drift av skidbacken, framförallt av liften, sker med ideella krafter samt snörika vintrar med kommunala bidrag. Kommunen slår gräset.

Upplevelsevärden: rofylldhet, rymd, friluftsliv och aktivitet

Utvecklingsriktning På längre sikt föreslås att utveckla backen för friluftsliv året runt utifrån ungdomars behov. Grillplatsen i backens nedre del bör rustas upp och en ny uppehållsplats kan skapas på toppen.

Helenetorp

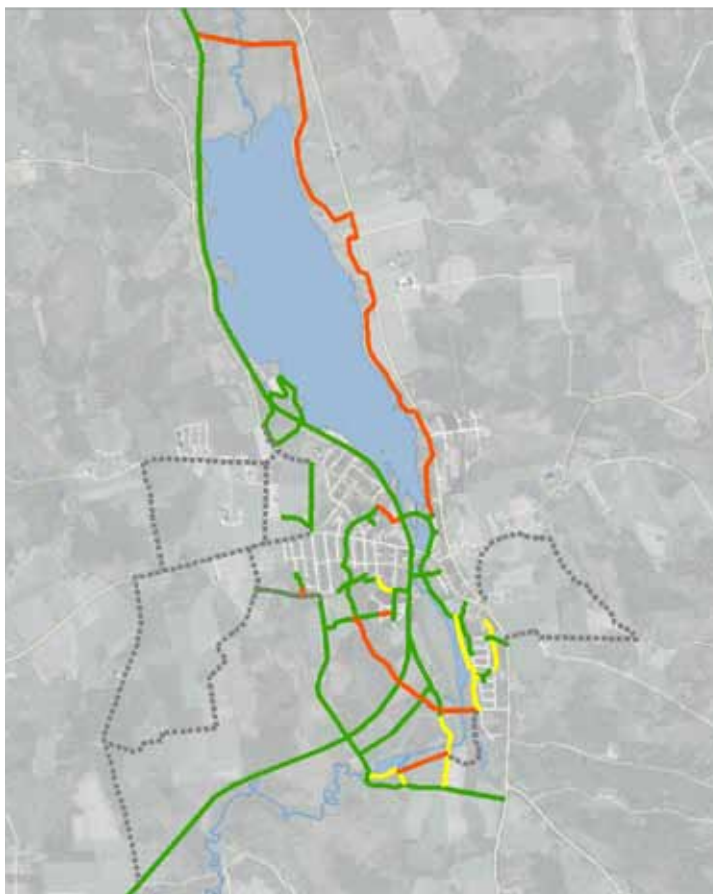
Helenetorpsområdet består till stora delar av en äldre deponi. Området har inget större värde för rekreation idag. Marken ägs av Växjö kommun och kommunen har tillsynsansvar över den nedlagda deponin.



Exempel på grönt stråk

Kartan visar befintliga och förslag på nya gröna stråk samt värdefulla kompletterande promenad- och cykelstråk i omgivningarna kring Ingelstad.

- Befintligt grönt stråk
- Förslag på utveckling av grönt stråk
- Förslag till nytt grönt stråk
- - - - - Kompletterande promenadstråk



Utvecklingsriktning Området har efter behandling och övertäckning av deponimassorna, möjligheter att omvandlas till rekreationsområde som en tillgång för såväl befintlig som planerad bebyggelse och är utpekad som rekreationsområde i den fördjupade översiktsplanen för Ingelstad. Värdefulla kvaliteter i det framtida området är framförallt god koppling till smalspåret och koppling till Glasbergsstråkets förlängning.

Gröna stråk och kompletterande promenadstråk

Ingelstads grönområden och omgivande landskap länkas samman till en sammanhängande gröstruktur med hjälp av gröna stråk av varierande skala och karaktär. De gröna stråken ska erbjuda grönska och naturupplevelse i miljö som upplevs offentlig, trygg och ostörd. De bör planeras så att viktiga målpunkter och samlingsplatser samt skolor och förskolor inbegrips. För mer information om gröna stråk och dess utformning hänvisas till Grönstrukturprogram för Växjö stad.

Utveckling av gröna stråk föreslås bland annat vid Hanefors, Kyrksjön och i södra Ingelstad vid framtida utbyggnad. Det föreslås även vidare utredning av ett grönt gång- och cykelstråk runt Torsjön. Stråket ska binda samman viktiga målpunkter, Sydostleden i väster och kulturmiljöer vid Torsjö i öster. En dialog behövs med markägare om stråkets utveckling och dess sträckning. En ungefärlig sträckning är inritad i kartan nedan.

Till den övergripande strukturen av gröna stråk är det viktigt att ta hänsyn även till andra stråk som är viktiga för promenader och cykelturer. Dessa stråk sträcker sig ofta längre ut, utanför tätorten. Genom medborgardialog har viktiga promenadstråk som ingelstadborna använder till vardags identifierats. Dessa promenadstråk kan skilja sig från de gröna stråken genom att de inte alltid har lika tydlig grön karaktär eller att de sträcker sig utmed vägar med biltrafik av varierande intensitet och hastighet. Dock är de fortfarande viktiga komplement till de gröna stråken genom att möjliggöra längre sammanhängande

rundor för t.ex. promenad eller cykling och att de ofta bidrar till upplevelse av det omgivande odlings- och kulturlandskapet. Vid planeringen av gröna stråk är det viktigt att försöka knyta an till de stråk som ingelstadborna använder.

Barn och ungas användning av Ingelstads grönområden

Offentliga miljöer som park- och naturområden och aktivitetsytor är viktiga för barn och unga som platser att mötas, umgås, leka och idrotta på. Viktiga platser för detta är t.ex. lekplatser, spontanytor, badplatser, skolgården och uppehållsplatser. Även idrottsplatsen är en viktig plats att mötas på. I kartmaterialet för Rekreation och friluftsliv pekas lekplatser av karaktärerna närlekplats och områdeslekplats ut, samt badplatser. För vidare information om vad de olika karaktärerna av lekplatser bör erbjuda och hur lekplatser kan planeras för att vara attraktiva för alla barn och även ungdomar och vuxna hänvisas till "Program för Växjö kommuns lekplatser".

Skolor och förskolor använder ofta park- och naturområden i sin verksamhet. En enkätundersökning av vilka park- och naturområden som Ingelstads skolor och förskolor besöker och hur de använder dem har därför gjorts som del av underlaget till Ingelstad gröstrukturprogram. Tre av fyra grundskolor och förskolor i Ingelstad svarade på enkäten. Av svaren framkom att de områden som används utgörs framförallt av närliggande lekplatser som kompletterar skol- eller förskolegården samt ger möjlighet till miljöombyte. Det är viktigt att tillgängligheten och säkerheten från skolor och förskolor till grönområden och lekplatser är god vilket ska säkras genom den övergripande strukturen av gröna stråk och lågtrafikerade områden.

Sjö- och vattenrelaterat friluftsliv

Sjökontakten i samhället är påtagligt genom Torsjön och Skyeån som också är viktiga platser för fiska sett ur friluftslivets perspektiv. Även kanotning utövas på Torsjön och Skyeån. Torsjön är också populär för bad, med badplats vid Sikabacken. Det vattenrelaterade friluftslivet

bör stärkas vid Skyeån genom att göra än mer tillgänglig för kanotning och fiske.

Riktlinjer för fortsatt planering

- Ett varierat utbud av grönområden med god tillgänglighet ska eftersträvas. Vid förtätning och utbyggnad av Ingelstad är det viktigt att säkra att tillgången och närheten till gröna rekreationsområden från bostäder och skolor förblir god. Planering av större utbyggnadsområden bör därför inkludera utveckling av nya parker eller rekreationsmöjligheter i närliggande natur. Vid nybyggnation ska följande grönytestandard eftersträvas:
 - Inom 50 meter från bostaden ska en gröning, eller mindre närpark, omfattande minst 0,1-0,5 ha finnas med sittmöjlighet, lätt skugga samt lekmöjlighet för småbarn.
 - Inom 300 meter från bostaden ska en park eller naturområde med rekreativt värde omfattande minst 1 ha finnas. *Ansvar: PLK (ÖP + bevaka), SBK (DP), i samarbete med TF, KoF*
- De kommunala grönområdena ska skötas och utvecklas på ett sätt som gör dem variationsrika, attraktiva och skapar trygghet samtidigt som biologisk mångfald främjas. Det kan vara att gynna lövträd, gamla träd och ängsytter och röja utmed stigar, men lämna vissa tätare partier av växtlighet för lek och djurliv. *Ansvar: TF*
- Ingelstads grön- och rekreationsområden ska utvecklas för att stärka attraktivitet och funktion som plats för möten, vistelse och aktivitet för såväl invånare som besökare. En generell utgångspunkt för utveckling är att sträva efter att berika variationen av upplevelsevärden i området. Utveckling bör i första hand prioriteras i centrum vid Näckrosdammen och vid Sikabacken. Även möjligheterna att utöva sjö- och vattenrelaterat friluftsliv bör stärkas med fokus på Skyeån. *Ansvar: TF och KoF, i samarbete med lokala föreningar och markägare*
- God tillgänglighet ska präglade flera av Ingelstads grön- och rekreationsområden. Framförallt gäller detta angränsningspunkterna och närområdet, men även specifika målpunkter som utsiktsplatser eller särskilda slingor i området ska vara tillgängliga för allmänheten.

- Anpassning av tillgängligheten krävs så att äldre, funktionshindrade, rullatorer, barnvagnar, cyklar mm inbegrips. *Ansvar: TF och KoF*
- Gröna stråk bör utvecklas och kompletteras, framförallt för att tillgängliggöra sjöarna bättre. Ett cykel- och gångstråk bör utvecklas runt Torsjön. Om möjligt bör stråket följa befintliga vägar och stigar för att undvika obehövligen inverkan i omgivande natur- och kulturlandskap. De gröna stråken bör upplevas offentliga och planeras så att viktiga målpunkter och samlingsplatser samt skolan och förskolan inbegrips. I utbyggnads/förtättningsområden bör nya stråk och gröna länkar utvecklas så att de ansluter till Ingelstads övergripande gröna nätverk. *Ansvar: TF, i samarbete med KoF, PLK, lokala föreningar och markägare; Hänsyn: SBK*
 - Säkra passager över större vägar bör säkerställas utifrån förslag till markeringar av passager i den övergripande grönstrukturen. Särskilt prioriterade passager är vid bron längs Gamla Växjövägen i centrum och mellan Ingelvi och Sikabacken. *Ansvar: TF*
 - Ingelstads lekplatser är viktiga för såväl lek och möten, för skola och privat. Tillgängligheten till lekplatser förstärks genom säkra passager tvärs trafikerade gator och gröna stråk. Lekplatserna bör i sig utvecklas i syfte att skapa varierande lekmöjligheter för barn i olika åldrar och vara jämställda för flickor och pojkar och för barn med funktionsnedsättning. För mer information hänvisas till Program för Växjö kommuns lekplatser. *Ansvar: TF*
 - Om områden med värdefulla rekreativa kvaliteter tas i anspråk bör kompensationsåtgärder vidtas. Kompensation bör i första hand ske i närheten av området och kan utgöras av att stärka kvaliteten på ett närliggande rekreationsområde eller att utveckla de rekreativa funktioner/värden som går förlorade på annan plats. *Ansvar: PLK (ta fram metod), i samarbete med SBK, TF, KoF*

KoF - Kultur- och fritidsförvaltningen
MoH - Miljö- och hälsoskyddskontoret
PLK - Planeringskontoret (Kommunledningsförvaltningen)
SBK - Stadsbyggnadskontoret
TF - Tekniska förvaltningen
UBF - Utbildningsförvaltningen

Huvudansvarig är understruken

Biologisk mångfald och grönska

Att bevara och gynna biologisk mångfald är viktigt för att värna naturens ekosystem. Ekosystemen bidrar i sin tur med en rad funktioner och tjänster, ofta kallade ekosystemtjänster, som vi människor direkt eller indirekt har nytta av. Det kan vara allt ifrån fotosyntes och kretslopp av näringsämnen, till pollinering av grödor och påverkan på luftkvalitet samt till att skapa goda förutsättningar för rekreativa miljöer som ger positiva hälsoeffekter. Att ändra på ekosystem kan få förödande konsekvenser som ofta är svåra att förutspå. Stor försiktighet om hur vi hanterar biologisk mångfald bör därför råda.

I Grönstrukturprogrammet för Ingelstad presenteras en sammanställning över områden med höga naturvärden samt viktiga naturtyper och spridningskorridorer. I en tätort som Ingelstad har en rik biologisk mångfald på många platser utvecklats och gynnats genom människans historiska nyttjande av landskapet. Detta kan kallas det biologiska kulturarvet vars långsiktiga fortlevnad och utveckling förutsätter eller påverkas positivt av brukande och skötsel.

Naturvärden

Som underlag till planeringen av Ingelstads grönstruktur med fokus på biologisk mångfald och grönska har naturinventeringar utförts i och runt en stor del av Ingelstads natur och gröna miljöer (Ivarsson, 2014). Områdenas naturvärden har bedömts på en skala från 1-10. Ett står för



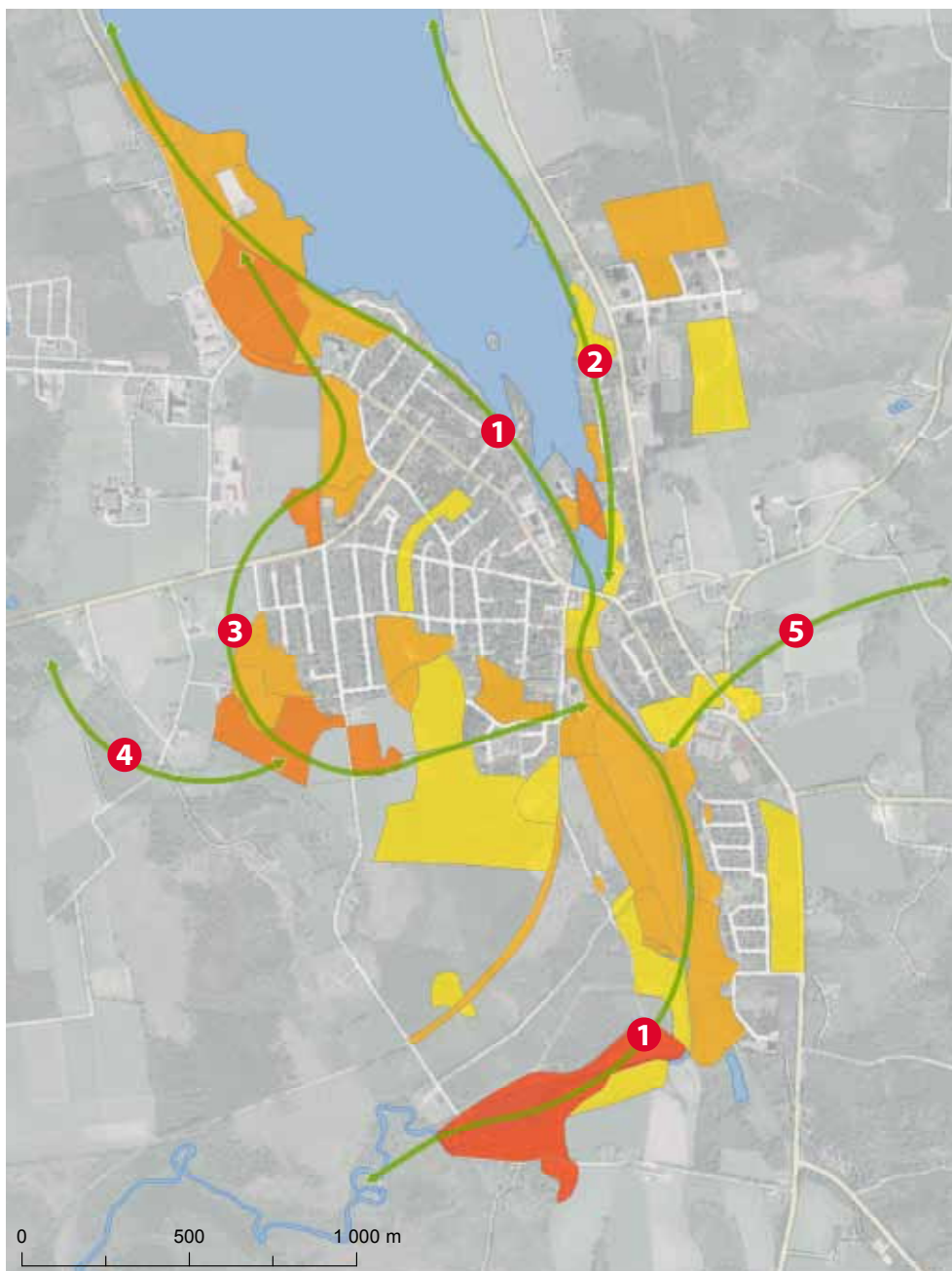
mycket låga och tio för mycket höga biologiska värden. Naturvärden över sex betraktas som skyddsvärda miljöer ur ett biologiskt perspektiv. Således är det de miljöer som tilldelats naturvärde sex eller högre som redovisas i grönstrukturprogrammet. Naturvärdesrapporten i sin helhet är tillgänglig för tjänstemän och förtroendevalda via handläggarkartan för att ge mer information om varje delområde. Det är viktigt att beakta att naturvärdena inom ett område kan skilja sig från en plats till en annan och vara såväl lägre som högre jämfört med det naturvärde området har fått som helhet. Även mindre enskilda områden och naturelement, som inte identifierats här, kan inrymma höga naturvärden. Naturvärdena utpekade i grönstrukturprogrammet ger en övergripande indikation, men inför planläggning kan dock mer detaljerade naturinventeringar behövas, t.ex. för att avgöra gränsdragning av exploatering.

Viktiga naturtyper i Ingelstad

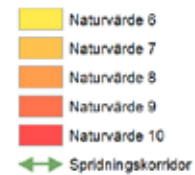
I Växjö stad har 13 prioriterade naturtyper identifierats. Vid naturinventeringarna i Ingelstad har tio av dessa naturtyper identifierats som viktiga för tätorten. Nedan beskrivs kort de prioriterade naturtyperna i Ingelstad och åtgärder för att långsiktigt gynna dem. I Grönstrukturprogrammet för Växjö stad (2013, s 56-75) finns ytterligare information om hur naturtyperna kan värnas.

Äldre ädellövträd

Den viktigaste naturtypen i Ingelstad. Stora ädellövträd av främst ek och ask finns spridda i hela tätorten. Störst antal jätteträd finns i området mellan Sikabacken och Inglinge hög som till viss del utgörs av betesmark. Dessutom finns värdefulla grova askar i området vid Hanefors kraftstation. Intressanta arter knutna till ädellövträden i området är rödhjon, tvåfläckig smalpraktbagge, sotlav och sydlig blekspik. För att värna naturtypen är det viktigt att träden inte avverkas, men även t.ex. grävning eller



Höga naturvärden



Spridningskorridorer:

1. Torsjöns västra strand - Smalspåret - Kyrksjön - Hane fors
Prioriterade naturtyper är äldre ädellövträd, rinnande vatten, trivallövskog och sjöar och stränder.
2. Torsjöns östra strand
Prioriterade naturtyper är blomrika marker, trivallövskog och sjöar och stränder.
3. Sikabacken - Inglinge hög - Bosagården - Helenetorp
Prioriterade naturtyper är öppet kulturpåverkat landskap, blomrika marker, äldre ädellövträd samt trivallövskog.
4. Ingelstad västerut
Prioriterade naturtyper är öppet brynmiljö, äldre ädellövträd samt trivallövskog.
5. Ingelstad österut
Prioriterade naturtyper är öppet kulturpåverkat landskap och äldre ädellövträd.

Rödlistade arter och andra intressanta arter som påträffats i Ingelstad:

Mindre hackspett *Dendrocopos minor* NT
Nötkråka *Nucifraga caryocatactes* NT
Mindre flugsnappare *Ficedula parva* Tidigare rödlistad
Busksångare *Acrocephalus dumetorum* NT
Mörk bronsblomfluga *Callicera aurata* NT
Rödhyon *Pyrrhodium sanguineum* NT
Tvåfläckig smalpraktbagge *Agrilus biguttatus* Tidigare rödlistad
Flat dammussla *Pseudanodonta complanata* NT
Slättergubbe *Arnica montana* VU
Trollsmultron *Dryocallis rupestris* VU
Backmära *Galium suecicum* NT
Bredpilblad *Sagittaria latifolia*
Alm *Ulmus glabra* CR
Ask *Fraxinus excelsior* EN
Brandticka *Pycnoporellus fulgens* NT
Scharlakansvaxskivling *Hygrocybe punicea* NT
Stornopping *Entoloma griseocyaneum* NT
Kandelabersvamp *Artomyces pyxidatus* NT
Hasselsopp *Leccinum pseudoscabrum* signalart
Sydlig blekspik *Sclerophora amabilis* EN
Buskskvätta *Saxicola rubetra* NT
Gröngöling *Picus viridis* NT
Gulspurv *Emberiza citrinella* VU
Hussvala *Delichon urbicum* VU
Sävspurv *Emberiza schoeniclus* VU
Tornseglare *Apus apus* VU

CR = Akut hotad, EN = Starkt hotad
NT = Nära hotad, VU = Sårbar

kompaktering inom trädens rotskyddszon samt igenväxning kan leda till att träden dör eller får försämrade vitalitet. Om grova träd avverkas, t.ex. av säkerhetsskäl, ska de läggas i biodepå.

Blomrika marker

Runt Ingline hög finns det värdefullaste området med blomrika marker som sköts med slätter.

I övrigt finns mycket blommor vid de breda vägkanterna längs smalspåret södra sträckning genom Ingelstad samt mellan smalspåret och Hanefors kraftstation. Här finns förutom mycket åkervädd bl.a. sällsynta arter som trollsmultron och backmära. Det är viktigt att markerna fortsatt hävdas och inte gödslas. Blomrikedomen skulle dessutom kunna bli än större och mer spridd under året med senarelagd bete eller slätter, inklusive vägkantsslätter. Samtidiga åtgärder för att undvika spridning av invasiva arter som t.ex. lupiner och kanadensiskt gullris kan behövas.

Öppet kulturpåverkat landskap

Runtom Ingelstad, i Torsjö, Torsås och kring Ryssgården, finns värdefulla åkerlandskap. Miljön är mycket viktig för landskapsbilden och en rad olika fåglar. Skötsel genom aktivt jordbruk gynnar naturtypen. Där inte huvudsyftet är att producera foder och mat, kan blomrika marker skapas genom slätter.

Ängssvampmarker

Några små marker med ängssvampar har noterats i Ingelstad, den viktigaste är den lilla betesmarken söder om Hanefors kraftstation. Här återfinns rödlistade arter som stornopping och scharlakansröd vaxskivling. Ett annat artrikt område men där inga rödlistade arter påträffades var Inglinge hög. Svamparna är beroende av god hävd och att ingen näring tillförs.

Äldre barrskog

Vissa högre naturvärden knutna till gran och tall kunde konstateras i några skogar, exempelvis vid Hanefors kraftstation med död granved och förekomst av brandticka. För att gynna naturtypen är det viktigt att spara gamla träd och död ved.

Brynmiljöer

Hassel är en viktig buske i Ingelstad. Bl a ger de föda åt nötkräkorna som hördes från flera platser. Rena hasselbestånd med bl.a. den i länet sällan rapporterade signalarten hasselsopp har noterats i ett område öster om Bosagården. Blommande träd och buskar bör alltid gynnas i skötseln av grönytor för att värna brynmiljöer.

Triviallövskog

Höga naturvärden knutna till triviallövträd finns bl a i strandskogarna med klibbal och i vissa skogar med mycket asp. Bl a har den rödlistade kandelabersvampen påträffats på asplågor öster om Bosagården. För att gynna naturtypen är det viktigt att spara gamla träd och död ved.

Sjöar och stränder

Södra delen av Torsjön går in i Ingelstad. Fågellivet i denna del av sjön är dock inte särskilt rikt, åtminstone inte för häckande arter. Genom röjning av små igenväxande öar och skär kan nya häckningsmiljöer skapas för att gynna häckande fåglar. Viktigt är dock att ta hänsyn till och inte skada andra arters häckningsmiljö. En annan åtgärd för att gynna fågelliv är att sätta upp knipholkar.

Rinnande vatten

Skyeån går som en blå ådra genom Ingelstad. Den är mycket viktig för den biologiska mångfalden i området framförallt genom förekomst av arter som lever i vattnet som exempelvis den rödlistade flata dammusslan, och många trollsländearter. Längs Skyeån finns till vegetationsrika stränder och värdefulla strandskogar. Naturtypen kan gynnas genom att restaurera och återskapa strömsträckor där strandzoner sedan huvudsakligen lämnas för fri utveckling.

Myrmark/kärr

Det enda större kärr i området är starrmaderna väster om Kyrksjön. Dessa är relativt öppna och översvämmas regelbundet. För att gynna naturtypen är det viktigt att bibehålla den naturliga hydrologin och den öppna myrkaraktären.

Spridningskorridorer

Spridningskorridorer är viktiga för att ge möjlighet för växt- och djurlivet att förflytta sig mellan områden med höga naturvärden. På så sätt stärks naturområdenas kapacitet att klara av förändringar och att bli livsmiljö för nya arter. I Ingelstad är det nära till den omgivande naturen och således fungerar denna i sig som en viktig spridningskorridor. Men även områden som sträcker sig genom Ingelstad längs sammanhängande naturområden och längs strandzoner är viktiga för arters spridning. I kartmaterialet för Biologisk mångfald och grönska på sid. 17 har de viktigaste spridningskorridorerna genom samhället identifierats. Naturinventeringen som gjorts i samband med grönstrukturprogrammet tillsammans med skogsstyrelsens inventering av nyckelbiotoper och sumpskogar samt länsstyrelsens inventering av våtmarker och ängs- och betesmarker ligger till grund för bedömningen av spridningskorridorer. De prioriterade naturtyper som är kopplade till respektive spridningskorridor nämns. Ytterligare fördjupning kring spridningskorridorer finns att läsa i Grönstrukturprogrammet för Växjö stad i kapitlet Biologisk mångfald och grönska.

Riktlinjer för fortsatt planering

- Ingelstads nio prioriterade naturtyper ska långsiktigt vårdas, bevaras och på lämpligt sätt utvecklas. *Ansvar: TF, Hänsyn: PLK, SBK*
- Spridningskorridorer ska långsiktigt stärkas, bevaras och utvecklas. *Ansvar: TF, Hänsyn: PLK, SBK*
- Vid utveckling av rekreationsstråk i strandzoner vid sjöar och vattendrag och vid utveckling av LIS-områden (Landsbygdsutveckling i strandnära läge) ska hänsyn till platsens naturvärden och goda livsvillkor för växt- och djurlivet bevaras närmast strandlinjen enligt lagstiftning. *Ansvar: SBK i samarbete med TF*
- Med hänsyn till naturvärdena bör tillgängligheten till naturområdena stärkas så att möjlighet ges att uppleva den biologiska mångfalden. Pedagogisk information om områdena kan öka förståelsen för värdet av biologisk mångfald. *Ansvar: TF i samarbete med KoF*

- Vid exploatering, såväl vid planläggnings-skede, byggskede och ledningsdragning, bör de biologiska värdena identifieras och utvärderas, och särskild hänsyn bör tas för att tillvarata och utveckla dessa värden långsiktigt i tätorten såväl som i det omgivande landskapet. *Ansvar: PLK, SBK och TF*
- Om områden med värdefulla biologiska kvaliteter ändå tas i anspråk eller på annat sätt påverkas av en åtgärd bör kompensationsåtgärder vidtas. Kompensation bör i första hand ske i närheten av området och kan exempelvis innebära att stärka och utveckla vissa biotoper och arter, men behöver utredas i varje specifikt fall. *Ansvar: PLK (ta fram metod), i samarbete med SBK, TF, KoF*

Planer finns på att lägga ner Hanefors kraftstation då anläggningen inte längre anses lönsam att fortsätta drift av eller att nyinvestera i. Detta skulle i sin tur kunna bidra till stora möjligheter att utveckla den biologiska mångfalden längs Skyeån då ca 700-900 meter strömsträcka kan återskapas och restaureras.



Hanefors kraftstation



Klimatutjämnig

Förnyad vattenreglering i Skyeån

Kommunens tekniska förvaltning utreder hur vattenregleringen i Skyeån skulle kunna förnyas för att bli mer naturlig och få lättare att stå emot översvämningar. Åtgärder omfattar bl.a. förändringar i dammanläggningen vid Näckrosdammen i södra Torsjön för att denna ska kunna bli självreglerande. Ett beslut har tagits att riva ut dammluckorna. Genom att anlägga en dammvall möjliggörs en större och säkrare avrinning av vattnet, vilket innebär minskad översvämningsrisk. Vid normala flöden överströmmas endast den övre delen av dammvallen. Vid höga flöden överströmmas hela dammvallen. Nivån i dammen kan därmed hållas jämn. Även naturvärden gynnas av ett självreglerande system och den nya dammanläggningen skulle kunna utformas på ett sätt som skapar en estetiskt tilltalande helhetsmiljö.

Exempel på dammvall



De gröna miljöerna är viktiga byggstenar i ett långsiktigt hållbart samhälle för att minska effekterna av ett förändrat klimat och extrema vädersituationer. Grönstrukturen kan t ex hantera dagvatten och översvämningar, ge svalka vid höga temperaturer, skydda från skadlig UV-strålning och bidra med en luftrenande funktion. Att integrera gröna miljöer i de bebyggda delarna av Ingelstad gör inte bara tätorten mer attraktiv, rekreativ och artrik, utan även mer hälsosam, flexibel och robust ur olika synvinklar.

Översvämningsrisker från sjöar, vattendrag och vid skyfall

Strandområdena vid Torsjön och Skyeån, som ligger i anslutning till Ingelstad tätort, kan komma att påverkas av översvämningar vid höga vattennivåer och vattenflöden. Det finns en förhöjd risk av översvämning vid fördämningen i södra Torsjön vid Näckrosdammen i centrum av Ingelstad, vilket kan hota befintlig och potentiell framtida bebyggelse. Dammanläggningen i södra Torsjön har ett stort upprustningsbehov för att säkra dess funktion och förhindra eventuella översvämningar. Även nedströms finns en ökad risk för översvämning. Genom en ökad nederbörd till följd av klimatförändringar kan dagens översvämningsrisk påverkas och bli större. I Ingelstad tätort finns även vissa områden som har en förhöjd risk för översvämning vid skyfall (idag så kallade 100-årsregn). Vissa av dessa områden ligger inom befintlig bebyggelse. I kartmaterialet

för klimatutjämnig har de beräknade högsta flödena för Aggaån, vilken Torsjön och Skyeån utgör del av, samt områden med en förhöjd risk för översvämning vid skyfall lagts in.

Grön och naturlig hantering av översvämning och dagvatten

Grönområden vid sjöar och vattendrag har en stor betydelse för att hantera höga vattennivåer och på så sätt undvika översvämning av viktig infrastruktur och bebyggelse. Det finns dessutom potential att utveckla områden i strandzoner med översvämningsrisk till attraktiva rekreativområden.

Gröna miljöer av olika slag är även värdefulla för att undvika översvämningar av dagvatten vid kraftiga regn. Detta eftersom mark med naturlig vegetation och lucker jord kan bromsa upp och infiltrera vatten. Där det inte finns tillräckligt med gröna miljöer är öppna magasin ett annat sätt att hantera dagvatten är genom öppna magasin som har en fördröjande funktion av dagvattnet. Samtidigt kan de utformas så att de även får ett estetiskt mervärde och blir ett positivt tillskott för den biologiska mångfalden. Beroende på utformning och läge kan de också ha en betydelse för att rena dagvattnet innan det når grundvattnet, sjöar och vattendrag.

I kartmaterialet för klimatutjämnig har områden för framtida dagvattenhantering i form av öppna magasin pekats ut. Detta är en första bedömning av områden som kan vara lämpliga att undanta från exploatering eller annan bebyggelse för att säkra behovet av nödvändiga ytor för hantering av dagvatten i framtiden. De utpekade områdena för öppna dagvattenmagasin ligger oftast i gröna områden. Varje område måste dock utredas vidare för att avgöra om platsen kan ge en önskad effekt. Det kan också finnas fler områden än de som pekats ut som kan vara aktuella för framtida dagvattenhantering.

Grönska för ett bra lokalklimat

Vegetation har en grundläggande roll för klimatet och arters livsförutsättningar genom att binda koldioxid och producera syre. Träd och andra gröna ytor har även en viktig roll och funktion när det gäller lokalklimatet genom att skapa bättre luftkvalitet, lufttemperatur och vindklimat samt ge skugga och skydd mot UV-strålning. På så sätt bidrar vegetationen till en hälsosammare och behagligare miljö att vistas i. Barn, äldre och sjuka är särskilt sårbara befolkningsgrupper när det gäller t ex höga temperaturer och UV-strålning. Att integrera träd och annan grönska i de utemiljöer som används mycket av barn och äldre, t ex vid förskolor, skolor, äldreboenden, särskilda boenden och vårdboenden bör därför ses som en viktig fråga i utvecklingen av Ingelstad.

Riktlinjer för fortsatt planering

- Gröna ytor är värdefulla för att undvika översvämningar. Detta är något som ska tas hänsyn till vid exploatering. Områden med översvämningsrisk bör lämnas som park och naturmark.

Ansvar: SBK, i samarbete med TF, PLK

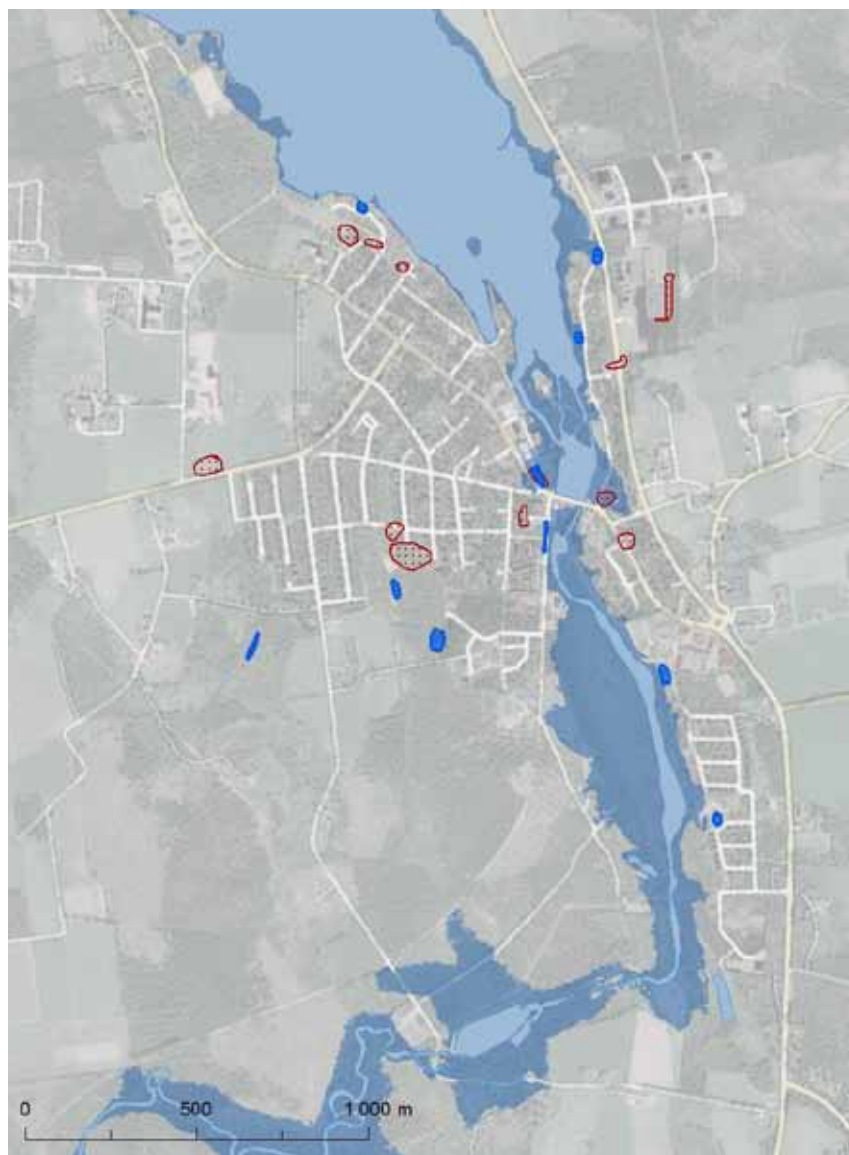
- Områden utpekade för framtida dagvattenhantering bör tryggas från exploatering.

Ansvar: TF i samarbete med SBK, PLK

- Öppna magasin och andra vattenanläggningar som behövs för att motverka effekter av klimatförändringar och extrema vädersituationer ska utformas så att de uppfyller inte endast en tekniskt väl fungerande lösning, utan även skapar en estetiskt tilltalande helhetsmiljö samt stödjer den biologiska mångfalden. Vidare utredning kring lokalisering, utformning, kapacitet och dimension av framtida dagvattenmagasin med mera krävs i varje enskilt fall.

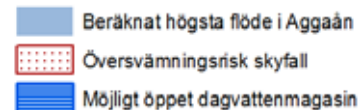
Ansvar: TF

- Vid utveckling av utemiljöer på skolor, förskolor, äldreboenden, särskilda boenden och vårdboenden bör anpassning till att skapa ett gott och hälsosamt lokalklimat genom träd och annan vegetation vara prioriterat.
- Ansvar: Vidingeheim eller annan fastighetsägare*
- Träd och annan vegetation på park- och naturmark intill skolor, förskolor, äldreboenden,



särskilda boenden och vårdboenden bör värnas.

Ansvar: TF Hänsyn: SBK, PLK



Kulturhistoria och identitet

Många gröna miljöer i Ingelstad har en viktig kulturhistorisk betydelse. De speglar utvecklingen av landskapet och orten med mer eller mindre tydliga kulturspår, som är viktiga att kunna förstå och tolka. Kulturhistoriska miljöer är också en betydelsefull resurs som bör tas tillvara, lyftas fram och även brukas. Kontinuitet över tiden är viktigt för identiteten av en ort. I avsnittet för Kulturhistoria och identitet beskrivs landskapets utveckling under olika tidsepoker samt vilka kulturhistoriska spår från utvecklingen som präglar dagens Ingelstad.

Landskapets utveckling i Ingelstad

Fornitid

Torsjön var från början betydligt större till ytan och tydligt sammanlänkad med Fornäsen. Före detta sjöbotten och områden med isälvsediment gav förutsättningar för bra odlingsmarker och tidiga bosättningar. Anmärkningsvärda fornlämningar från tiden finns bland annat i form av Gossagårdsröset och Inglinge hög.



Schematisk karta över forntidens Ingelstad

Medeltid till 1800-tal

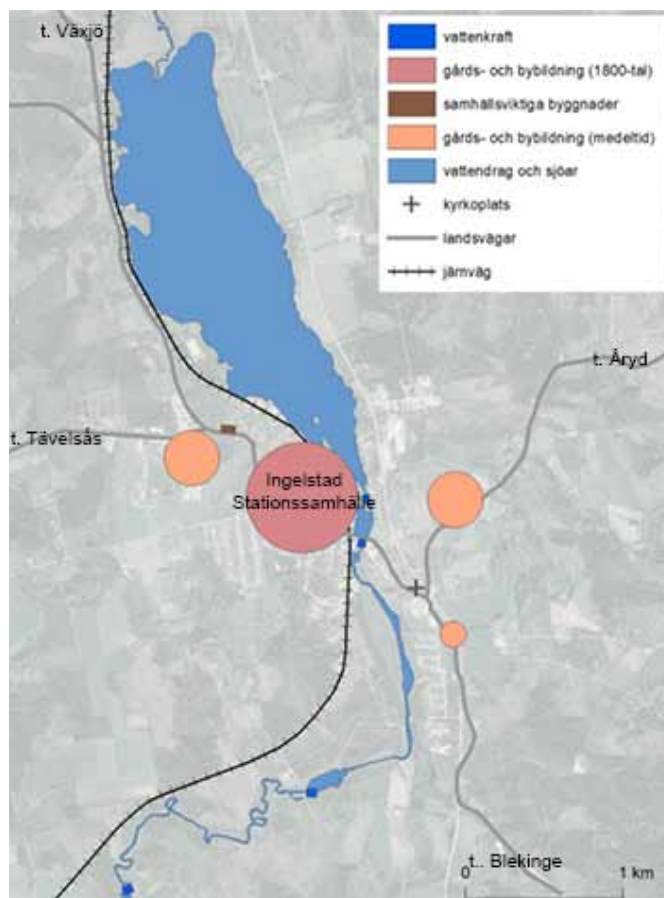
Ett rikt vattenflöde och brukbara marker gav möjlighet till avkastning i form av vattenkraft vilket ledde till att kvarndrift etablerades tidigt. Torsås by utgjorde redan under tidig medeltid den ledande byn i trakten med kyrka och flera gårdar. Troligen var byn bebyggd redan under 1000-talet. Byarna Ingelstad och Sjöbol etablerades först under sen medeltid. Tingsplats, tingshus och gästgiveri etablerades i närheten av Ingelstad by och var ännu ett tecken på bygdens betydelse.

Sent 1800-tal till modern tid

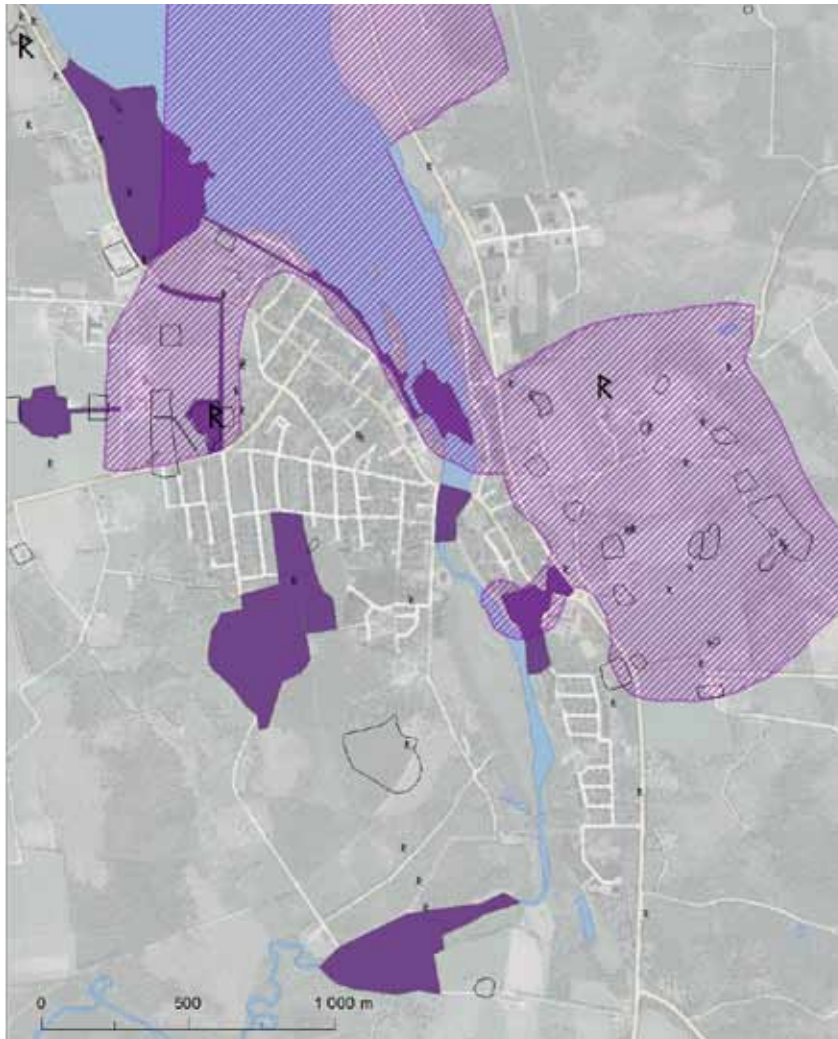
Laga skifte genomfördes i Ingelstad by 1856 och Torsås by 1858 vilket innebar att gårdar flyttades ut och jordbruket effektiviserades. 1897 invigdes järnvägen mellan Växjö och Tingsryd med station i Ingelstad. Järnvägen gav förutsättningar för brytning och transport av kvarts från Glasberget till glasbruken. Järnväg och industrier satte fart på utvecklingen av Ingelstad stationssamhälle och tätortsmiljö. Brytningen av kvarts vid Glasberget slutade under första halvan av 1900-talet och järnvägen lades ner i början av 1970-talet. Andra viktiga händelser för tidsperioden var invigningen av lantbruksskolan 1946.

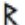






Schematisk karta över medeltidens till 1800-talets Ingelstad



Schematisk karta över Ingelstad sent 1800-tal till modern tid



-  Väckända fornlämningar
-  Fornlämningar (punkter)
-  Fornlämningar (ytter)
-  Kulturhistoriskt värdefulla miljöer
-  Länsstyrelsens kulturmiljöprogram



Viktiga kulturmiljöer i Ingelstad

Ingelstad har flera kulturhistoriskt värdefulla miljöer som präglar ortens identitet och visar på dess historiska framväxt. Delar av Ingelstad tätort och stora delar av dess nära omgivning omfattas till och med av en riksintressant miljö för kulturmiljövård. Riksintresset består av fyra delar; fornlämningsområdet vid Inglinge hög, Torsjö by intill Torsjön, Torsås by, samt sockencentrum kring Östra Torsås kyrka. Kulturmiljön kring Ingelstad karaktäriseras av fornlämningsmiljön vid Inglinge hög och ett odlingslandskap med herrgårdslignande bebyggelse. Länsstyrelsen i Kronobergs län skriver i en fördjupad beskrivning av riksintresset i Ingelstad (2014) att kulturmiljön kännetecknas av storskalighet, monumentalitet och agrar välmåga, som har få motsvarigheter i Småland.

Ingelstads identitet är starkt knuten till fornlämningsområdet Inglinge hög. Det öppna jordbrukslandskapet runt omkring är viktigt för upplevelsen av fornlämningsmiljön genom att bevara kontrasterna till monumentets storskalighet och de vida vyerna. Andra viktiga miljöer av kulturhistorisk betydelse är t ex Lantbruksskolan, som idag är naturbruksgymnasium, och Solvikens pensionat. Pensionatet är ett av de få kvarvarande av sitt slag i Sverige. Dess läge på en ö i utloppet av Torsjön gör området med tidigare kvarnstillen för vattenkraft särskilt skyddsvärt. Av den gamla järnvägsmiljön från Ingelstad finns i stort sett ingenting kvar idag förutom delar av banvallen, Smalspåret, som nyttjas som cykelväg och rekreationsstråk. Vid Glasberget, där kvarts bröts till glasbruket, är det gamla stentaget idag till stor del igenfyllt, men området karaktäriseras fortfarande spännande miljöer med gropar, stenblock och branter.

Inslag i landskapet som stengärdesgårdar, röjningsrösen och gårdsalléer som är spår från människans historiska nyttjande av landskapet är värdefulla gröna kulturelement och så kallat biologiskt kulturarv som bidrar till förståelsen av landskapets historiska struktur och karaktär. Exempel är gårdsmiljöerna kring Bosagården,

allén och stengärdesgården längs Gamla Växjövägen vid Ingelshov samt stengärdesgården och stenbordet i Bogrens park vid Kyrksjön.

Riktlinjer för fortsatt planering

- Inför planläggning bör de kulturhistoriska värdena identifieras och beskrivas, och särskild hänsyn bör tas för att tillvarata kulturhistoriskt värdefulla gröna miljöer långsiktigt i Ingelstad och det omgivande landskapet. *Ansvar: SBK i samarbete med PLK, KoF, TF*
- Vid utveckling och skötsel av park- och naturområden bör intressanta fornlämningar och det biologiska kulturarvet bevaras, vårdas och lyftas fram genom lämpliga skötselåtgärder och informationssatsningar. Fornlämningsområdet kring Inglinge hög är särskilt viktigt. *Ansvar: TF i samarbete Länsstyrelsen, lokala föreningar och privata markägare*
- Visuella samband i landskapet bör upprätthållas och stärkas, särskilt de monumentala egenkaperna och vyerna vid Inglinge hög. *Ansvar: PLK och TF, Hänsyn: SBK*



Bogrens park med stenbord och stenmur

- Kulturhistoriska gröna områden förmedlar Ingelstads historia på ett intressant sätt och har stor pedagogisk potential, och kan med fördel utnyttjas bättre i undervisning, i föreningslivet och i olika kulturella sammanhang *Ansvar: KoF, UBF, lokala föreningar*



Kulturhistoriskt viktiga miljöer vid Bosagården med breda stenmurar och äldre lövträd

Odling och betesmarker

Närheten till naturen och landsbygden utgör en del av Ingelstads dragningskraft. Jordbruks- och betesmarker är både i nutid och har historiskt varit viktiga inslag i Ingelstads landskap och identitet. Tidigare var odling och djurhållning en förutsättning för att kunna försörja sig. Men även idag är lokal produktion av föda, både i liten och större skala, en del av ett hållbart samhälle. I grönstrukturprogrammet för Ingelstad uppmärksammas därför odlingsbar mark och betesmark i tätorten och i det omgivande landskapet.

Betesmarker är betydelsefulla för grönstrukturen genom att de bidrar till den öppna landskapskaraktären och har stora kvaliteter när det gäller upplevelsevärden, biologisk mångfald och i många fall även kulturhistoriska värden. Naturbetesmarker har en lång historisk kontinuitet av bete och därmed skapat förutsättningar för en rad hävdberoende ängssvampar, växter och insekter som fjärilar och bin. Om betet upphör växer marken igen av mer kraftigväxande arter.

Odling i mindre skala har den senaste tiden fått ett uppsving i samband med ökad uppmärksamhet och medvetenhet om råvarornas ursprung och kvalitet. Förutom den uppenbara nyttan av

att producera föda, är odling positivt som en social och kontaktskapande aktivitet där alla åldrar kan delta. Odling kan vara ett sätt att skapa nya platser där människor trivs och engagerar sig, och på så sätt bidra till nya traditioner. Områden för odling och betesmark som är tillgängliga för allmänheten att beskåda eller vistas i berikar också en plats upplevelsevärde, oavsett om man är delaktig i aktiviteterna själv eller inte.

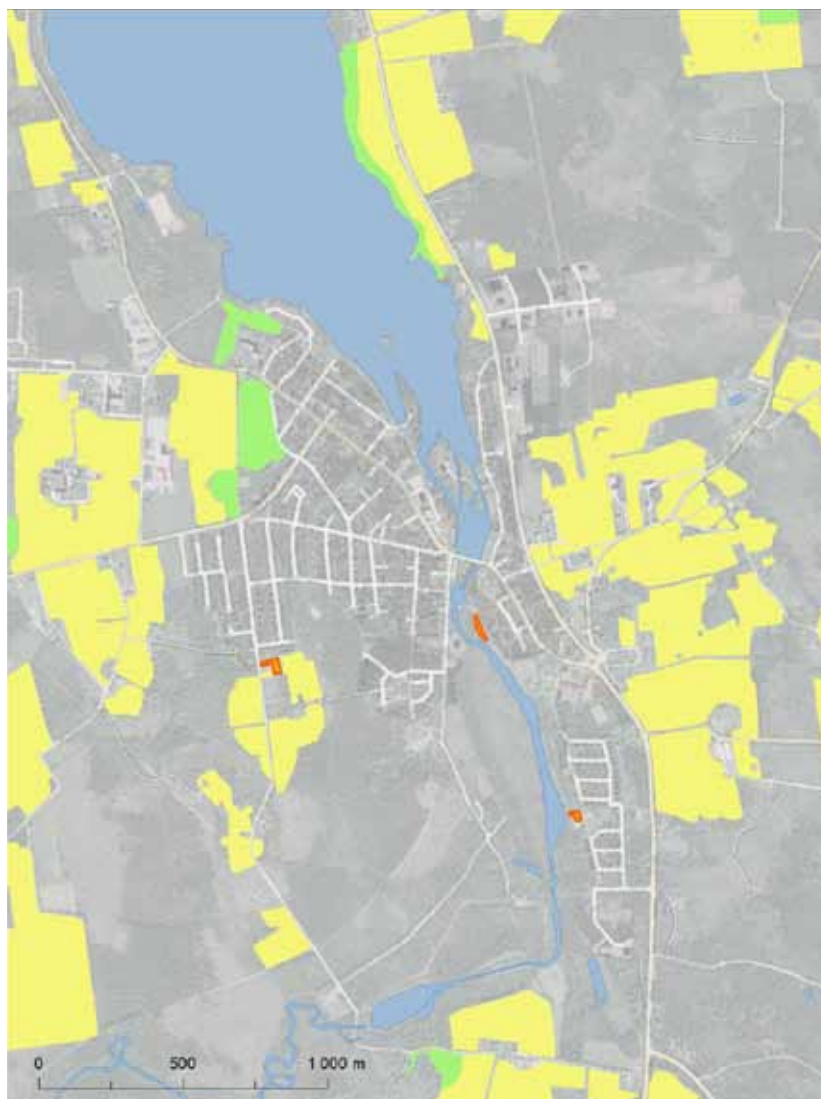
I Ingelstad har många av tätortens invånare tillgång till en egen trädgård att odla i. Men det finns också invånare som bor i lägenhet med ingen eller liten tillgång till möjlig odlingsyta, eller som för sociala värden skulle kunna tänkas vilja bruka mark genom att ha en egen kolonilott eller genom gemensamma odlingsinitiativ. För grönstrukturprogrammet har därför potentiella områden för odlingslotter på kommunal mark identifierats genom en första inventering, vid Bosagården (var odlingslotter har förekommit tidigare) och öster om Kyrksjön. För att realisera odlingslotter behöver först möjligheter att ge tillgång till vatten utredas vidare varpå intresse från medborgare, föreningar eller andra aktörer att odla behöver undersökas.





Riktlinjer för fortsatt planering

- Odlings-, slåtter- och betesmark utgör en kvalitet i landskapet och tätorten, och denna funktion bör om möjligt bevaras och gynnas. *Ansvar: PLK och TF, i samråd med privata markägare, Hänsyn: SBK*
- Initiativ till utökad odling och djurhållning på kommunal mark är positivt, och bör om möjligt tillgodoses och stöttas. *Ansvar: PLK (odling), TF (djurhållning)*
- Vid identifiering av ytor för odling på kommunal mark ska möjligheterna att ge tillgång till vatten utredas och en avvägning mot andra kvaliteter på platsen göras. För att potentiella odlingslotter ska realiseras behöver det finnas ett tydligt intresse hos medborgare, föreningar eller andra aktörer till att starta upp odling. Dessutom bör möjlighet till eventuell odlingsbod, kompost och stängsel utredas. *Ansvar: PLK, i samarbete med TF*
- Möjlighet för gemensam trädgårdskompostlösning för boende i Ingelstad bör utredas. *Ansvar: TE, i samarbete med MoH*
- Skolor och förskolor bör uppmuntras odla på sin skolgård som ett positivt inslag i utemiljön och i den pedagogiska verksamheten. *Ansvar: UBE, i samarbete med Vidingehem eller annan fastighetsägare*



- Potentiella ytor för odlingslotter på kommunal mark
- Betesmark
- Odlad åker enligt fastighetskartan

Samlad bild av de gröna värdena

Kartan på nästa sida är en sammanvägning av de fem olika perspektiv som presenterats i "Grönstrukturprogrammet för Ingelstad". Kartan visar de områden som utpekats som värdefulla för rekreation, den ungefärliga sträckningen av befintliga och föreslagna gröna stråk, områden där höga naturvärden har identifierats, kulturhistoriskt värdefulla miljöer, områden med risk för översvämningar från sjöar, vattendrag och skyfall samt öppna obebyggda ytor bestående av åker och betesmark. Tanken med kartan är att kunna ge en snabb överblick över vilka värden kopplat till grönstruktur som identifierats i orten och kan komma att påverkas av en förändring, t ex om ett område ska exploateras. Eftersom ingen avvägning mot andra intressen har gjorts i grönstrukturprogrammet, innebär inte de utpekade områdena med gröna värden att en annan framtida markanvändning utesluts. Viktigt att beakta är att ytor som visar värden för rekreation, biologisk mångfald och kulturhistoria är generaliserade. De indikerar att det finns höga värden i området men vid åtgärder där hela eller delar av området ska tas i anspråk krävs en mer specifik bedömning av vilka konsekvenser detta kan innebära.

Kända konflikter med övrig planering

LIS-område för bostäder - Ingelshov

LIS- området för bostäder berör ett område som i grönstrukturprogrammet är utpekad som betesmark med höga naturvärden (naturvärde 7). Naturvärdena utgörs framförallt av äldre ädellövträd och blomrika marker. Området är av riksintresse för kulturmiljö. I den sydligaste delen finns även risk för översvämning vid skyfall. Vid planläggning är det viktigt att ta hänsyn till områdets naturvärden där ekskogsridån söder om området ska bevaras och skyddas. Ny bebyggelse ska utformas med hänsyn till riksintresset på så sätt att påtaglig skada ej medförs. Hänsyn ska även tas till serviceboendets utblickar mot Torsjön. Exploatering bör anpassas till översväm-

ningsrisker och dagvatten från hårdgjorda ytor bör omhändertas lokalt och filtreras.

Nyexploateringsområde - Södra Ingelstad

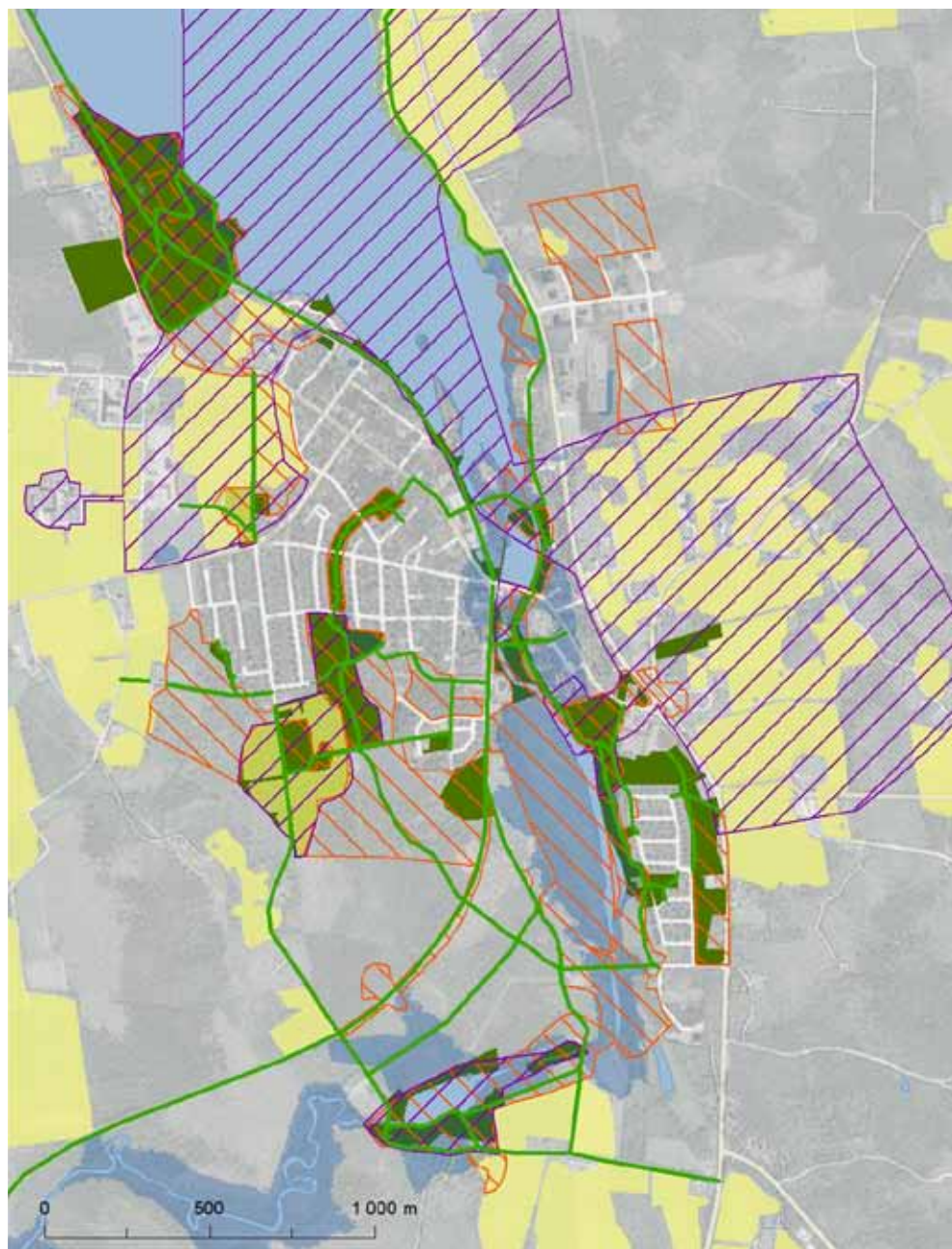
Området för nyexploatering av bostäder berör ett område med naturvärde 6 resp 7 (längs smalspåret). Vid planläggning bör hänsyn tas till naturvärdena och möjliggöra förlängning av grönstråket från Glasberget som bör ansluta till smalspåret. Smalspåret ska fortsätta vara ett grönstråk prioriterat för gång- och cykeltrafik och bör inte nyttjas som tillfartsväg för motorfordonstrafik. På så sätt bevaras också dess betydelse som spridningskorridor. Helenetorps äldre deponi bör utvecklas till park. Delar av området är sedan tidigare planlagt för bostäder.

Detaljplan för Ingelstad 19:29 m.fl

En planändring pågår från tidigare detaljplan för kv. Luktärten mm. I den nya detaljplanen ändras gällande markanvändning för Glasberget från bostadsändamål till natur och säkras därmed områdets rekreativa kvaliteter och funktion som spridningskorridor. I den östra delen av planen (vid Helenetorps förskola) finns ett mindre skogsområde med naturvärde 7 som fungerar som spridningskorridor. Planen medger, som tidigare detaljplan, bostadsbyggnation. I norra delen av planområdet finns ett grönt stråk. Vid byggnation är det värdefullt att hänsyn tas till naturvärdena. Eftersom detaljplanen möjliggör större småhustomter finns det potential att bevara enstaka värdefulla äldre träd. Denna del har fått användningen natur i detaljplanen.

Detaljplan del av kv. Hyveln samt Hammaren

Detaljplanerna från 1974 samt -89 möjliggör för industri, handel och kontor där delar inte är ianspråktagna. Grönstrukturprogrammet anger att delar av de planlagda områdena har naturvärde 6-7. Vid exploatering bör hänsyn tas till naturvärdena.



- Områden värdefulla för rekreation
- Gröna stråk
- ▨ Höga naturvärden (6-10)
- ▨ Kulturhistoriskt värdefulla miljöer
- Översvämningsrisk
- Åker och betesmark

Växjö
kommun



Europas grönaste stad

Planeringskontoret

Box 1222
351 12 Växjö
tel 0470-410 00
www.vaxjo.se



Grönstruktursprogrammet
har delfinansierats med
statligt bidrag till lokala
naturvårdsprojekt (LONA)