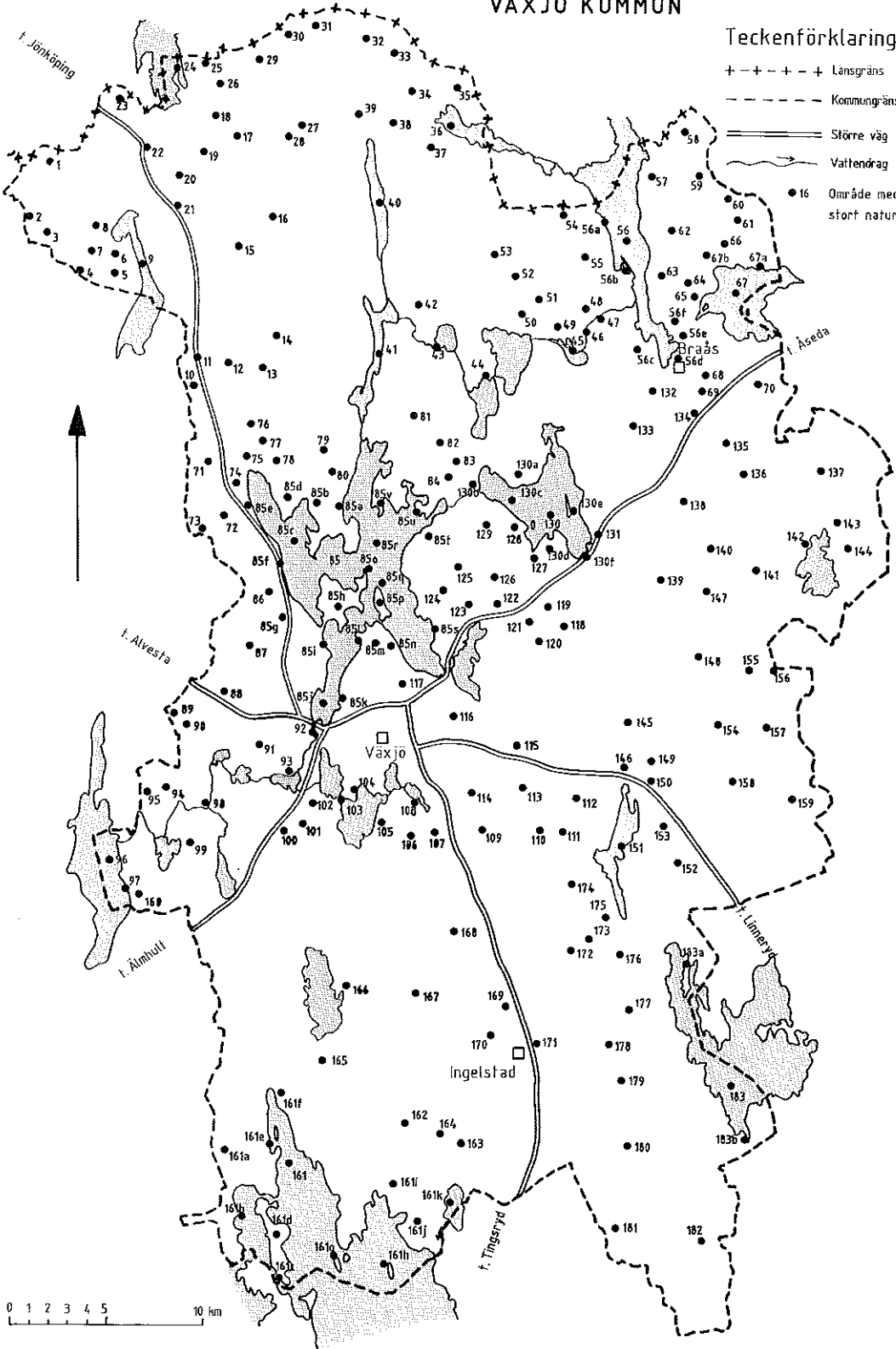


VÄXJÖ KOMMUN

Teckenförklaring

- + + + + + Lansgräns
- - - - - Kommungräns.
- ==== Större väg
- ~~~~ Vattendrag
- 16 Område med stort naturvärde





Hissö. Foto: Länsstyrelsens bildarkiv.

VÄXJÖ KOMMUN

Inom Växjö kommun finns de största nivåskillnaderna och mest skiftande naturförhållandena i länet. Kommunens norra del tillhör de högsta delarna av Höjdvärend, medan dess södra del ingår i Slättvärends flacka terräng. Länets högsta punkt, 315 m ö h, är triangelpunkten Lerket på bergsplatån nordost om Asa. Den ligger 103 meter över Teresjöns yta. Söder om Asa är nivåskillnaderna mellan de största höjderna och Asasjön nästan lika stora. Länets näst högsta punkt, 311,4 m ö h, återfinnes i Karryds by ca 110 meter över Stora Skärsjöns yta. I kommunens södra del når Skogstorpshöjden söder om Åryd 231,8 m ö h och 67 meter över Tegnabysjön.

Berggrunden domineras av graniter med ställvis stora inslag av porfyrier. Vanligast är den sk Växjögraniten med röd- till grå-

aktig färg och med medel- eller grovkornigt gry. I berggrunden ingår även spridda förekomster av grönstenar, främst diorit och gabbro.

Inom stora områden byggs ytformerna upp av strömlinjeformade höjder och dalar modellerade av framryckande inlandsis. I begränsade områden är moränavlagringarna mer oregelbundet kulliga. Kommunen genomkorsas av ett flertal stråk med isälvsavlagringar, av vilka Växjöåsen och Dädesjöåsen är de mest betydande. Vackra och från natursynpunkt värdefulla åsavsnitt finns i Helgasjön, där Växjöåsen bildar ryggrad i ett område med mångnyanserad ö- och sjönatur. Vid Ramnäsa och väster om Braås bildar Dädesjöåsen mycket framträdande och tilltalande former. Kring Åsnen och i Mörrumsåns dalsystem

utbreder sig vidsträckta glaciala sjösediment. Dessa avlagringar jämte de strömlinjeformade moränhöjderna ligger till grund för kommunens viktigaste odlingsbygder, tex kring Jät, Gårdsby och Rottne.

Sjöarna i kommunens norra del har sedan 1900-talets början varit föremål för forskning med Aneboda som utgångspunkt. Vissa allmängiltiga definitioner inom limnologin har gjorts på basis av vunna resultat i dessa sjöar, varför bevarandet av en del av dem har blivit ett internationellt önskemål. Skärten, Stora Skärsjön nordväst om Aneboda, Fräjen, Stråken och Fiolen är upptagna i det internationella biologiska delprogrammet Project Aqua.

Myrar av betydande vetenskapligt värde är Kopparåsmynnen och Åkhultsmynnen söder om Aneboda, Öamossen och kärr söder därom sydväst om Asa, Slättemyr nordväst om Växjö samt myrar norr om Björkesjö och nordost om Tällagöl i Furuby.

Sump- och barrskogar med höga naturvärden finns exempelvis kring Gallakvarnså norr om Asa, vid Aneboda och på Arnö i Innaren. Väster om Holmagöl i Berg, norr om Bergundasjön och i Åsnenområdet, exempelvis vid Jätsberg, på Almöarna och på Kläcklingen, växer några av de intressantaste lövskogarna.

Det mosaikartade, lövskogsrika odlingslandskapet framträder vackert i höglandet norr och väster om Asa, och i Karryd nordost om Sjosås. En gård i Hågeryd nordväst om Öjaby visar ännu prov på de flesta av de odlingsformer som ingick i det äldre jordbruket. I anslutning till många av de för kulturminnesvärden värdefullaste områdena finns ännu möjlighet att restaurera även ur natursynpunkt betydelsefulla odlingslandskap.

Värdefull natur med skiftande karaktär finns i Örkenområdet och Helgasjöområdet, på halvön Prästanäset i Rottnens nordvästra del, vid Hälleviken-Tomtjön vid

Rottnens södra spets och i herrgårdsområdet kring Osaby och Vederslövssjön.

De största värdena för friluftslivet erbjuder Asaområdet, Helgasjöområdet och Åsnenområdet, där det finns goda möjligheter för ett rikt differentierat friluftsliv. På nära avstånd till Växjö tätort ligger Fyllerydskogen och Bokhultet mellan Bergundasjöarna och III:s övningsfält.

KLASSIFICERING

Naturvårdsprogrammet omfattar ämnesområdena geologi, biologi, landskapsbild och friluftsliv.

För att särskilja styrkan av naturvårdens intressen för de olika områdena, har dessa delats upp i tre klasser:

klass 1 = särskilt stora naturvärden

klass 2 = mycket stora naturvärden

klass 3 = stora naturvärden

Följande värden anges:

Geologi	värdet är av geologisk eller hydrologisk art
Biologi	värdet är av botanisk, zoologisk eller limnologisk art
Landskap	området har betydelse för landskapsbildningen (om det tillika har kulturhistoriskt värde, sker hänvisning till kulturminnesvårdsprogrammet i texten)
Friluftsliv	området har betydelse för friluftslivet

1 Stora Skärsjön

Biologi · 20 hektar · Klass 1

Stora Skärsjön, som till största delen ligger i Jönköpings län, har berg- och moränstränder, rätt stora djup och är stabilt skiktad. Den omges till största delen av skog. Östra stranden är brant och vid Gab-

rielsberget norr om länsgränsen blockig. Den västra är mera långgrund och övergår ibland i flaskstarrsdominerade strandkärr. Vattnet i sjön är brunt och humöst.

Sjön är uttagen som referenssjö och ingår i Project Aqua. Den har särskilt stora biologiska värden. De kan bestå, om sjöns vatten bevaras så opåverkat som möjligt och stora hänsyn visas vid skogsbruk i omgivningarna.

2 Kopparåsmynen

Geologi · Biologi · Landskap · 83 hektar · Klass 1

Se Alvesta, omr nr 8.

3 Förhultasjön

Landskap · Biologi · 175 hektar · Klass 3

Förhultasjön är en näringsfattig skogssjö med svagt brunfärgat vatten och moränstränder, som i synnerhet på östra sidan är blockiga. I sydväst tillförs vatten från bla Kopparåsmynen. Vid byn Förhult i norr går ett lummigt odlingslandskap med ängrester ner till sjön.

Nära stranden vid Gyvik växer en sällsynt, rödaktig form av gul näckros. I sjön häckar bla storlom.

Sjön har stora landskapsmässiga och biologiska värden. För att de skall bestå, behövs förutom naturvårdshänsyn i skogsbruket att odlingslandskapet i Förhult vårdas och att tillflödet från Kopparåsmynen lämnas orörd.

4 Åkhultmyren

Biologi · Geologi · Landskap · 801 hektar · Klass 1

Se Alvesta, omr nr 14.

5 Rullstensås och myr söder om Aneboda

Landskap · Biologi · 45 hektar · Klass 3

Söder om Aneboda går landsvägen fram på en vacker, barrskogsbevuxen rullstensås.

Sydöst om denna ligger en liten myr med en äldre körväg och en göl omgiven av oskadad tallskog och starrkärr. Tallskogen förefaller orörd och innehåller många döda träd.

Området har stora landskapsmässiga och biologiska värden. De kan bestå, om myrområdet med tallskogen bevaras orört, täktverksamhet inte tillåts och stora naturvårdshänsyn visas vid markutnyttjandet i övrigt.

6 Skogsområde vid Skogshäll

Biologi · 8 hektar · Klass 2

Söder om Skogshäll växer en relativt orörd naturskog i en brant östslutning. Den domineras av olikåldrig gran, växande på morän runt kullar av kalt berg. I ett översilningskärr, som börjar långt upp i slutningen med ett grundvattenutflöde, står gles al och björk. Kring berghällarna finns inslag av asp. I hela området förekommer högstubbar och vindfällen.

I botten- och fältskiktet märks i kärret uddvitmossa, bråkenmossa och ormbunkar, i hållmarkerna bla renlavar, fransmossa, kvastmossor och ljung.

Skogen har mycket stora biologiska värden. Värdena kan bestå, om den bevaras orörd.

7 Naturskog vid Aneboda

Biologi · Landskap · 133 hektar · Klass 1

Sydväst om Aneboda växer en ca 50 ha stor naturskog i ett kuperat moränområde. Den domineras av olikåldrig, upp till 120 år gammal gran och tall men i synnerhet i öster finns inslag av bok och andra lövträd. Talrika lågor och vindfällen uppträder. Rik föryngring kan iakttas i gläntor.

I fältskiktet, som är blåbärsrikt, förekommer knärot. Det välutvecklade bot-

tenskiktet innehåller bla kammossa, olika kvastmossor och fransmossa.

I sänkor mellan moränkullarna finns små tallmossor med skvattram och hjortron. Tallen är upp till 85 år gammal och orörd. I kärr växer bla majbräken, ekbräken och missne.

Området har liten kulturpåverkan och särskilt stort bevarandevärde med hänsyn till biologi och landskapsbild. Det är inköpt för naturvårdsändamål och skall bevaras orörd.

8 Aneboda

Landskap · 175 hektar · Klass 3

Aneboda är en vacker kyrkby med odlade marker och sjökontakt. Ianslutning till bäckar, som utgör tillflöden till Stråken, finns en limnologisk forskningsstation och fiskdammar. I de senare växer en del infödda växter, bland dem röd näckros från Fagertårn. En storkuppfödning är också förlagd till Aneboda.

Aneboda har stora landskapsmässiga värden som är beroende av att odlingsmiljöerna hålls i hävd. Det beskrivs i kulturminnesvårdsprogrammet, K 80:1.

9 Stråken. Sandahjälmsjö

Landskap · Biologi · 753 hektar · Klass 2

I Stråkens norra del ligger ett tjugotal små öar med steniga stränder och trädgrupper med barrträd, björk och asp. Bra badplatser finns vid Kramphult och Sandvik.

Även utanför Djupasand, som har ett halvöppet, vackert odlingslandskap, ligger ett antal vildmarksbetonade öar. Kullen Sandahjälmsjö är i sin östra sluttning klädd med obetydligt kulturpåverkad barrskog, som sluter sig kring hållar med renlav, kvastmossor och ljung.

Storlom och fiskgjuse häckar.

Stråkenområdet har mycket stora landskapsmässiga och biologiska värden. De

kan bestå, om sjö- och naturskogsmiljöerna bevaras så opåverkade som möjligt.

Se även Alvesta, omr nr 16, där Stråkens södra del beskrivs.

10 Skeppshult – Notteryd

Landskap · Biologi · 200 hektar · Klass 2

Skeppshulta sjö är sänkt två gånger. Den omges av odlad mark och lövskog och växer igen med bladvass, säv, gäddnate, gul svärdslija och sprängört.

Odlingslandskapet kring sjön ligger på morän och tidigare våtmarker. Notteryd är högt beläget och erbjuder tilltalande utsikter. Vid gårdarna står stora lövträd, bla alm. Sluttningarna mot sjön innehåller många trädslag men domineras av bok eller al, båda med buskskikt av hassel. Blåsippa och svalört förekommer rikligt, rödlånke och källört vid en svag källa.

Skeppshulta sjö har rikt fågelliv med bla knölsvan och lärkfalk.

Området har mycket stora landskapsmässiga och biologiska värden. Värdena kan bestå, om sjön inte sänks ytterligare och om lövskogsbruket och jordbruket får fortsätta.

Se även Alvesta, omr nr 18.

11 Fagerås – Ramsås

Landskap · Biologi · 101 hektar · Klass 3

Den vackra bebyggelsen i Fagerås är samlad vid en vägslinga på västsidan av en moränsluttning, och avgränsas åt detta håll av bokskog och gammal betesmark.

Odlingslandskapet ligger högt och är liksom vid Ramsås rikt på friställda ädla lövträd. I en fuktig sänka mellan de båda byarna växer ung skog av al och björk.

Fagerås omnämns i kulturminnesvårdsprogrammet för sitt vackra kulturlandskap. Byarna har stora landskapsmässiga

och biologiska värden. De kan bestå med nuvarande skogs- och jordbruksformer.

12 Hagstad – Holma – Holma göl

Landskap · Biologi · Geologi · 176 hektar · Klass 2

Odlingslandskapen vid Hagstad och Holma ligger på strömlinjeformade moränrygggar. Från Holma har man en vidsträckt utsikt. Bebyggelsen är välvårdad och lövträdsinramning och stengärdesgårdar ger landskapet ett ålderdomligt intryck.

Öster om Källsnäs finns al och ask i ett fuktigt stråk mot Holma. Hela området mellan Holma och Holma göl domineras av lövskog med bok som viktigaste trädslag. Alm, ask, lind, al, hägg m fl arter förekommer.

Marken är på en del ställen översilad och fuktig. Mossfloran är rik med bla bräkenmossa, hasselmossa och praktstjärnmossa. Bland kärlväxterna märks lundelm, vispstarr, tvåblad, kärrfibbla, tibast, trolldruva, ornbär, blåsippan, lungört och sårlåka. Den senare är inte anträffad på fler lokaler i länet och jämförbara växtsamhällen är mycket ovanliga i länet.

Skogen innehåller luckor, där naturlig föryngring med bok och gran sker. I blockanhopningar står bok och döda lövträdstubbar och där har gallring inte förekommit.

Holma göl är en långsmal sjö, som i norr samlar upp översilningsvattnet från höjdområdet i vattenrika kärrstråk. Dessa gränisar i söder till morän, i norr även till en mindre rullstensås. Vid gölen finns sumpskog av barrträd och björk och en krans av bla bunkestarr och små bladvassruggar. Kärrbräken förekommer.

Holma är omnämnt i kulturminnesvårdsprogrammet för bebyggelsens skull. Området har mycket stora landskapsmässiga, biologiska och geovetenskapliga värden. De kan bestå med fortsatt jordbruk

samt hänsynsfullt lövskogsbruk, där en del trädgrupper bevaras orörda och dikning i översilad mark och nära Holma göl undviks. Arealen barrskog bör inte utökas genom dikning, avverkning av lövskog eller plantering.

13 Berg – Ernatorp

Landskap · Biologi · 522 hektar · Klass 3

Kyrkbyn Berg erbjuder vida utsikter. Kulturlandskapet är rikt på lövträd. Vid Bergs säteri förenas de lummiga bebyggelsemiljöerna med ett rationellt skött åkerlandskap.

Hembygdsparken slås med lie och en kvarndamm med fertil kalmus underhålls i Ingelstorpaån.

Söder om Berg ligger Ernatorp. Bebyggelsen är väl sammanhållen och i gårdsmiljöerna ingår många stora vårdträd.

Rödamossen gränisar till Berg och Ernatorp i väster. Den är skadad av dikning och torvtäkt men begränsade delar har ännu naturvårdsintresse. Till dessa hör Ernatorpa göl, som omges av sumpskog med al och björk. Här iakttas trana, enkelbeckasin och mycket orre.

Ernatorp beskrivs i kulturminnesvårdsprogrammet, K 80:3. Området har i sin helhet stora landskapsmässiga och biologiska värden, som kan bestå med nuvarande markanvändning och om Rödamossen undantas från dikning.

14 Bergsjön – Löjesjön

Landskap · Biologi · 740 hektar · Klass 2

Bergsjön är måttligt påverkad genom sänkning men växer igen kraftigt i grunda vikar. Den har klipp- eller moränstränder och ibland väl utbildade strandvallar. Sjön delas av från norr och söder utskjutande uddar i en östlig och en västlig del. Uddarna har drumlinkaraktär.

I omgivningarna växer barrskog och små

bestånd av lövskog. Norr om ödekyrkogården i Berg finns sålunda röjd björk och al. I nordväst växer gammal al, dels öster om Yxnanäs, dels i en bäckdal med strutbräken norr om Gynkelstorp. I nordost vid Grönadal upptas en sluttning med översilning av ung al, björk och jolster. Sluttningen utgör avrinningsområde för Ladkärret, som omges av sumpbjörkskog och är artrik med bla flera vitmossearter, reffelmossa, brunven och strängstarr.

Norr om sjön finns vid Gynkelstorp ett vackert igenväxande odlingslandskap. Från Söratorp utgår en odlad moränrygg med stora fristående almar och askar. Dess yttersta spets, Borgen, som förr varit odlad, är rik på rösen och dominerad av lövskog. De olikåldriga, högst 60-åriga blandbestånden av asp, ek och björk är helt orörda. På Slättö förekommer en likartad skog.

I Stenshult hävdas odlingslandskapet genom betesdjur. Vegetationstyperna varierar från torra backar till fuktiga fd slåttermarker utefter en bäck. Rester efter hävdberoende flora, tex nattviol, finns i området. Även i Stenshult förekommer stora vårdträd och enstaka bokar utgör inslag i skogsbrynen.

Ett smalt näs i sydöstra Bergsjön har självföryngrad, olikåldrig barrskog uppkommen efter blädning. På näs och intill vägen söder om sjön finns gamla tallar och planterad gråal.

Norr om Löjesjön är barrblandskogen gammal och mycket litet påverkad genom avverkningar och andra ingrepp.

Storlom och fiskgjuse häckar.

Bergsjön-Löjesjön har mycket stora landskapsmässiga och biologiska värden. Landskapsbilden är beroende av att de vårdade lövskogarna sköts och odlingsmarkerna vid Berg och Söratorp hålls öppna. De biologiska värdena kan bestå, om orörda skogspartier och våtmarker behålls i nuvarande skick.

15 Lädjasjön och Bråtasjön. Lädja – Lövhult – Bråt – Rösås

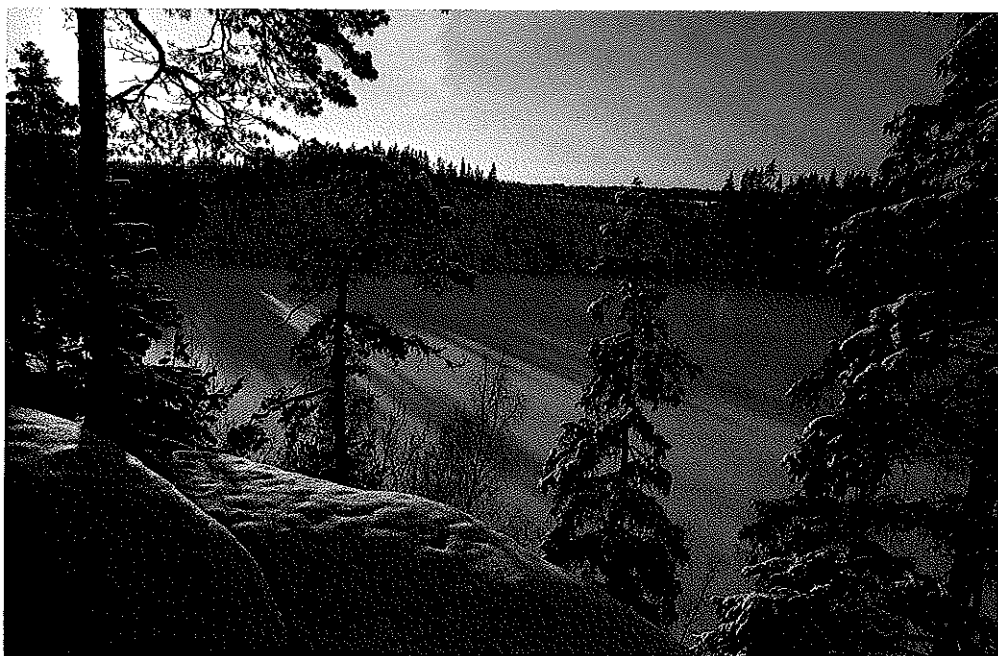
Landskap · Biologi · Geologi
1088 hektar · Klass 2

Lädjasjön är belägen i en sänka mellan skogsbevuxna höjdmassiv med vackra smågårdar i norr och nordväst, sluttningar med gammalt odlingslandskap i Lädja i nordost samt lövskogsbevuxen morän mot Sörskog (på kartan Söreskog) och Berg i sydväst och söder.

Moränsluttningarna mot Sörskog har al- och ädellövskog, på några ställen med inslag av björk och gran. Genom alskogen rinner en bäck på en bädd av lösa svämbildningar. Bland botten- och fältskiktarterna märks praktstjärnmossa, palmossa och bäcklevermossa samt grönvit nattviol, kärviol och gullpudra. Delar av ekskogen är fårbetad och vegetationsfattig. I övergången till odlingslandskapet finns smörbollar och högvuxna daggkåpearter.

Väster om Lädjasjön, utefter vägen till Lädja, finns ett fd slätterängsområde, där fuktmarker med rörfen, vasstarr, skogs-säv, älgört och smörbollar samt kullar med darrgräs, vårbrodd, stor blåkllocka, vitmåra, solvända, daggkåpor och slättegubbe omger en meandrande bäck, där det växer rikligt med brunskära.

Nasabäcken, som utgör Bråtasjöns utlopp genom Lädja, har en dalgång, som upptas av förr lieslådda, nu betade fuktängar. Här påträffas växtarter, som på de flesta lokaler är på stark tillbakagång, exempelvis stagg, ängsstarr, loppstarr, myrtåg, gräsull, källört, gökblomster och granspira. Närmare Bråtasjön förekommer i fuktig lövskog tibast, underviol och smörbollar. En yppig vegetation finns också i fuktdrag mellan Bråtasjön och Lövhulta göl.



Lädjasjön. Foto: Jan-Michael Breider.

Även vid Bockakullen, Rösås och Bråt slås mindre slätterängar. I igenväxande ängs- och hagmarker finns här rikligt med skogs-, hag- och styvfibblor. Dominerande trädslag är i regel björk, ask och klibbal. I nordvästra Lädja finns stora områden med ek, också bergesk. Bok är allmänt spridd.

Odlingslandskapet vid Lövhult uppvisar många fragment efter äldre odlingslandskap men den naturliga igenväxning, som följer på gammal hävd, har gått längre än i Lädja och Bråt. Ingen plantering har dock skett.

Bråtasjön sänktes 1907 och har efter 1940 drabbats av en allt kraftigare igenväxning. Lädjasjön och Lundasjön är näringsfattiga och har måttlig igenväxning utom i grunda vikar. Lundasjön var förr en förnämlig kräftsjö, blev därefter rik på gädda och är nu en sk tusenbrödrasjö.

Delar av området beskrivs i kulturminnesvårdsprogrammet, K 80:4, och bedömt som ett odlingshistoriskt komplex av stort

värde med inslag av förhistorisk bosättning, medeltida kolonisation, historisk säteribildning och 1800-talsuppodling.

Området har mycket stora landskapsmässiga, biologiska och geovetenskapliga värden och är känsligt för ändrade bruknings- och bebyggelseformer. De biologiska värdena är beroende av att grässvålsmarkerna kan vårdas genom slätter och betning och att konstgödsel inte används. Granplantering bör inte ske.

16 Hultaklint och Gransjöområdet. Öamossen

Landskap · Geologi · Biologi · Friluftsliv
733 hektar · Klass 2

Öster om Lädja – Rösås finns ett område med höga bergspartier, som utgör rester efter en gammal och söndersprucken landyta. De har formats av inlandsisen och ut-

satts för senare frostvittring och andra nedbrytningsprocesser. Nedanför branta sluttningar finns ibland mäktiga blockanhopningar.

Hultaklint har branta och höga sidor mellan Hultasjön och Klintsjön. Från en utsiktspunkt på dess södra del har man vidsträckt utsikt över bygden. I den på sprickor och klyftor rika branten mot Klintsjön ligger Singoallas grotta, där stora block brutits loss från bergsidan genom frostverkan.

Bergsbranter med anhopningar av lossbrutna block finns på flera ställen, exempelvis vid Hultasjöns västra sida, vid och norr om Klintsjön och vid våtmarker vid Björnadal. I dessa blockmarker växer grov och svåravverkad gran med stora naturvärden. Skogshyggena är för övrigt få och skogen har skötts länge genom blädning.

Den största myren i området är Öamosen kring en fastmarksö med planterad unggranskog. Det öppna, i sin helhet tuvdunsdominerade mosseplanet övergår i söder i marvuxen tallskog med mycket bärris och hjortron kring Hängsjön och Krokgöl. Barrskog och tallmossar finns kring den vildmarksbetonade Gransjön. Vid Björnadal trängs kärren samman mellan rasbranter med grova barrträd och blir djupa och svårforcerade. Här finns de rikligaste förekomsterna av korallrot och spindelblomster som iakttagits i länet samt sumpskogar med gran, al och björk samt mycket grönstarr.

Klintsjön är en klarvattensjö med stort siktdjup. Den avgränsas av bergsstup, morän- och rasbranter. Hultasjön har breda blockstränder, ringa djup men klart vatten. På västsidan växer nickstarr. Sturskasjön har också blockiga stränder, medan Mössjön är en sprickdalssjö, som utnyttjas för sportfiske.

Vid Björnadal finns en restaurerad vargrop. I en jordkällare växer rikligt med drakguldsmossa.

Inom skogsområdet häckar duvhök, sparvhök och pärluggla.

Området är i sin helhet av mycket stort landskapsmässigt, geovetenskapligt och biologiskt värde. Det utnyttjas för friluftsliv och utflykter. De viktigaste naturvärdena kan bestå, om sjöarna får vara opåverkade, skogarna i rasbranterna bevaras orörda, dikning inte sker, vägar inte byggs i känslig natur och skogen i övrigt vårdas med stora naturvårdshänsyn.

17 Rösjöhörva

Landskap · 116 hektar · Klass 3

I Rösjöhörva utgör välvårdade hagmarker runt gården ett vackert inslag i det sjönära odlingslandskapet. Gårdsjön är en grund, ursprungligen oligotrof sjö, som dock är påverkad av föroreningar från jordbruket.

Området har stort landskapsvärde, vilket kan bestå, om nuvarande markanvändning fortsätter och Gårdsjön hålls så opåverkad som möjligt.

18 Gårdsjön. Mössjöås – Långsryd

Landskap · Biologi · 58 hektar · Klass 3

Gårdsjön norr om Mössjöås är avsänkt och grund. Den har rikligt med flytbladsvegetation och omges av strandkärr och fuktängar, vilka i sin tur går över i slätterängar på morän nedanför bergsbranter vid Mössjöås.

Mössjöås – Långsrydsområdet har kvar mycket av det äldre odlingslandskapet med hagar, ängsrester och smååkrar.

Området har stora landskapsmässiga och biologiska värden, som kan bli bestående med nuvarande vård. Ett mera allmänt upptagande av ängsslåttern skulle kunna ske, eftersom naturliga gräsmarker lämpade för detta finns.

19 Lången

Landskap · Biologi · 453 hektar · Klass 3

Lången är en sänkt sjö i ett bergbäcken och avvattnas norrut genom Hamborgsånen mot Allgunnen. Den har sträckvis flacka, sträckvis branta stränder. I norra delen finns ett antal öar med berghällar, på vilka dock skogsbruk bedrivits. Storlom, fiskjuse och drillsnäppa häckar.

I slutningen mellan Vitabråten och Lången ligger lövrika områden. Mot Vitabråten leder en allé med hamlade lövträd. En slätteräng slås fortfarande.

Vid Velhult går lövskog ner till sjön. I en fuktig hagmark med björk och en växer i anslutning till sipprande vatten källört, vårlök, ormbär och smörbollor. Torrbackar med backstarr och solvända samt stråk med skogssäv och brudborste förekommer.

Långenområdet har stora landskapsmässiga och biologiska värden. De kan bestå, om sjön bevaras så opåverkad som möjligt, lövskogsbruket och jordbruket i förekommande fall fortsätter och stora naturvårdshänsyn visas i omgivande skogsbruk i övrigt.

20 Grönagångsgöl. Gårdsjön och Skärsjön

Landskap · Biologi · 123 hektar · Klass 3

De tre sjöarna begränsas i sydväst av branta sluttningar. De har berg- och moränstränder och omges mest av skogsmark. Vid Holmsryd finns emellertid ett vackert och variationsrikt odlingslandskap med ett stort antal lövträd. Lind och alm är vanliga och bland örterna märks vårlök, blåsippa, gullviva, smörbollor och svalört. Den senare är riklig i ett alkärr. Inom ett mycket begränsat område växer intill en bergbrant mycket hassel, tandrot, vårärt, vippärt, stinksyska och rödblåra.

Området har stora landskapsmässiga och biologiska värden, vilka kan bestå med vård av odlingslandskapet vid Holmsryd och stora naturvårdshänsyn i skogsbruket.

21 Fräjen

Biologi · 22 hektar · Klass 1

Fräjen är en skogssjö med morän- och myrstränder. Den är en känd polyhumös sjö, dvs den har surt och brungrumligt vatten. Den är typlokal för den slemmiga algen *Gonyostomum*. I flytbladsvegetationen dominerar helt sjögull, en från Nordamerika införd vattenväxt, som planterades i sjön på 1940-talet. Vid sjöns sydvästra strand finns en rastplats.

Fräjen är en viktig limnologisk referenslokal, medtagen i Project Aqua. Den har särskilt stora biologiska värden. De kan bestå, om sjön och dess omgivning hålls så fria från ingrepp som möjligt.

22 Lammen

*Landskap · Biologi · Friluftsliv
185 hektar · Klass 3*

Lammen intill Lammhults samhälle har efter hand fått sämre vattenkvalité. Sjön utnyttjas främst för båtliv och i omgivningarna finns anläggningar för friluftsliv. På västra sidan har utbyggnaden av dessa gått ut över biologiskt värdefulla miljöer i det att gammal hassel, hålträd och stora granar huggits ner. Nordöst om sjön finns rester av lundartad flora i ett område, som är avsatt som grönområde. Här växer mycket blåsippa, rödblåra, stinksyska m fl arter. En slätteräng vid Grevaryd har värdefull flora och är möjlig att restaurera.

Området har stora landskapsmässiga och biologiska värden och utnyttjas för friluftsliv. Värdena kan bestå, om kvarvarande intressanta miljöer vårdas och sjön bevaras så opåverkad som möjligt.

23 Stora Värmen

Landskap · Biologi · 78 hektar · Klass 3

Stora Värmen, vars södra del ligger i Kronobergs län, har bra vattenkvalité och måttlig brunfärgning. Den utnyttjas som vattentäkt för Lammhult.

Vid vattenverket växer slätterblomma och skogsvicker, vilka är ovanliga i trakten. En bra badplats finns.

Området har stora landskapsmässiga och biologiska värden, som kan bestå med visande av normala naturvårdshänsyn.

24 Allgunnen

*Biologi · Landskap · Friluftsliv
308 hektar · Klass 2*

Allgunnen ligger till största delen i Jönköpings län. Det är en bergbäckensjö med klart vatten och ett siktdjup på ca 6 meter. Rosettbladsvegetationen är väl utvecklad och den intressanta algen *Nostoc Zetterstedtii* förekommer, dock påträffad endast i Jönköpings län.

Den i Kronobergs län intressantaste ön är Schäsö med väldiga flyttblock, orörd skog och plattlummerförekomster. På östra sidan finns ett bergsparti, som är barrskogsdominerat men har små lövskogskörtlar med värdefull flora. I höjdområdet vid Skogatorpet finns mycken linnea och kring själva torpet rikligt med gullviva och blåsippan. Bergsområdet fortsätter in i Jönköpings län.

Allgunnenområdet har mycket stora biologiska och landskapsmässiga värden och utnyttjas för friluftsliv. De kan bestå, om sjön bevaras så opåverkad som möjligt, små öar inte avverkas och stora naturvårdshänsyn visas i skogsbruket i övrigt.

25 Myr öster om Allgunnen

Biologi · Landskap · 14 hektar · Klass 2

Öster om Allgunnen finns en av dikning relativt opåverkad myr med ovanlig uppbyggnad. Den fyller ut en sänka i berggrunden och har välutbildade laggar med uddvitmossa, dystarr och flaskstarr samt ett mosseplan som omger en mindre göl med mycken vitag och kallgräs. Från norr växer gles björk in. I söder finns tallskog med mycken skvattram.

Inslaget av död tall är påfallande stort. De torra träden har rik påväxt av tagellav, skägglav och knappåslav.

Öster om myren finns vackra hällmarker med rikligt med fönsterlav.

Myren har mycket stort biologiskt och landskapsmässigt värde. Värdena kan bestå, om myren lämnas orörd och hänsynsfullt skogsbruk bedrivs i omgivningarna.

26 Hisshultasjön. Hisshult

Biologi · Landskap · 108 hektar · Klass 3

Hisshultasjön är en lättillgänglig och vacker bergbäckensjö, som delas i två hälfter av nordsydliga bergryggar. Stränderna upptas utom vid Hisshult av skogsmark och är ofta branta. Vattnet är klart och näringsfattigt. Rosettbladsvegetationen med strandpryl och notblomster är på några ställen väl utvecklad.

Gärdshult innehåller kullar och fukt-dråg i omväxling. I våtmarksvegetationen ingår skogssäv och kärrfibbla, i lundvegetationen vätteros.

Hisshult är en kuperad by med vackert läge vid sjön och omväxlande, lövrikt odlingslandskap.

Området har stora biologiska och landskapsmässiga värden. De kan bestå, om

Hisshultasjön hålls så opåverkad som möjligt och odlingsmiljöerna vid Hisshult vårdas.

27 Hångeryd – Silkeryd – Fröjdansås – Lönsås – Fraggahult

Landskap · Biologi · 403 hektar · Klass 2

I Silkeryd förenar sig tre från norr, väster och söder kommande vattendrag och bildar en gemensam bäck, som mynnar i Lugnån strax norr om Asa. Moränerna i avvattningsystemet är omväxlande och utgörs av såväl drumliner som oregelbundna ryggar. De är till stora delar odlade och rymmer ett vackert, växlingsrikt odlingslandskap.

Mest omväxlande är miljöerna vid Lönsås, där en damm anlagts och bäcken genom det lövängsbetonade slätterlandskapet ärstensatt. Här finns alléer med lönn och ask, slätterängar med vitsippa, smörbollor, ormbär, daggkåpor, hagfibblor, kransmossa och grov bräkenmossa. Vid Övratorp tillkommer bla torra backar med värstarr och låsbräken, vid Hångeryd typiska svinrotsängar.

Fröjdansås har ett högt beläget odlingslandskap med välbevarade naturliga betesmarker på krönet och i nordostsluttningen av en markerad drumlin. Därifrån har man vida utsikter.

Vid Fraggahult, varifrån gamla byggnader är omnämnda i kulturminnesvårdsprogrammet, är grässvålarna rika på vitsippor.

Djurlivet är rikt med bla hasselmus och hasselsnok. Nötkråka ses ofta. Bäckarna är tillhåll för strömstare.

Området har mycket stora landskapsmässiga och biologiska värden. För att de skall bestå, behövs det i de öppna markerna mera omfattande vårdåtgärder än vad som kan ges inom ramen för ett rationellt drivet jordbruk.

28 Hjälmalyd

Landskap · Biologi · 63 hektar · Klass 1

Gårdarna i Hjälmalyd ligger på drumliner. Deras sluttningar och krön har ett välbevarat odlingslandskap.

I sydost övergår en sluttning i en lövrik sänka. Norr om gårdarna finns en öst- och en västsluttning som jämte sänkan mellan dem är betad. På sänkans botten finns en liten våtmark med en uppgrävd källa. Vegetationstyperna är ovanliga i denna del av Småland och tyder på en långvarig och obruten beteshävd.

I sluttningarna, som är torra till fuktiga, ingår stagg, vårbrodd, hirsstarr, borststarr, brunört, blodrot, slättergubbe mfl arter. Småfläckar med lågvuxen ljung är vanliga. Nära källan finns loppstarr och grönstarr.

Slättermarker i form av en större äng, renar och vägkanter vårdas. Ängen är anlagd på stenig och tuvig mark. Bland förekommande växtarter märks darrgräs, nattviol, ängsskallra, smörbollor, jungfrulin, slättergubbe och kattfot.

Hjälmalyd har ett mångformigt odlingslandskap med särskilt stora landskapsmässiga och biologiska värden. Värdena kan bestå med nuvarande vård, som innebär bla slätter och bete med nötkreatur och häst.

29 Älmefall – Tritteboda

Landskap · 98 hektar · Klass 3

Odlingslandskapet i Älmefall har en intressant struktur. De små åkrarna är nästan uteslutande lokaliserade till höjdlägen och mellan dem har marken varit lövängs- och hagmarksbetonad. Rester av hamlade lindar och liljekonvaljerika lövskogspartier finns. I sluttningar mot öster och nordväst förekommer barrskog med rik mossflora, exempelvis lummermossa, bräkenmossa, vågig sidenmossa, tallvitmossa och kam-

mossa. Nordost om Älmefall ligger en orörd myrmark.

Området har stora landskapsvärden, som för att bestå kräver att jordbruket intensifieras. Granplantering skulle omin- tetgöra en framtida rekonstruktion av mil- jöerna.

30 Sjöända

Landskap · Biologi · Friluftsliv
135 hektar · Klass 3

Sjöändas odlingslandskap upptar kring Södregården en kullig platå, kring Norre- gården översilningsmarker och sluttningar mot norr.

I åkerlandskapet finns vackra gärdes- backar och vällagda stengärdesgårdar. På breda åkerrenar är det gott om nyponros.

Kring Norregården slås fortfarande översilade ängar med mycken grönvit natt- viol. Här finns på gamla almar den sällsyn- ta skogslaven almlav, som är typisk för ädla lövträd i gammal odlingsmark.

Vid Norregården passerar en huvudsak- ligen till Jönköpings län lokaliserad vand- ringsled.

Området har värdefull landskapsbild och intressant flora och utnyttjas för fri- luftsliv. Det är känsligt för ändringar i markanvändning och bebyggelse.

31 Penningetorp – Plantingsboda – Baggansås – Loftstryd

Landskap · Biologi · Friluftsliv
175 hektar · Klass 2

Byarna ligger i kuperad terräng och med vida utsikter över det barrskogsdominera- de landskapet. Deras närmaste omgivning- ar är dock lummiga och endast enstaka granar bryter av mot lövskogsgroen. Odlingsmarkerna ligger på platåer, i mo-

ränsluttningar och i dalbottnar och inne- håller terrasserade åkrar, många ängs- och hagmarksfragment, rösen och stengärdes- gårdar. Bebyggelsen är ofta gammal, ibland moderniserad. Vägarna är slingran- de och väl anpassade till topografin.

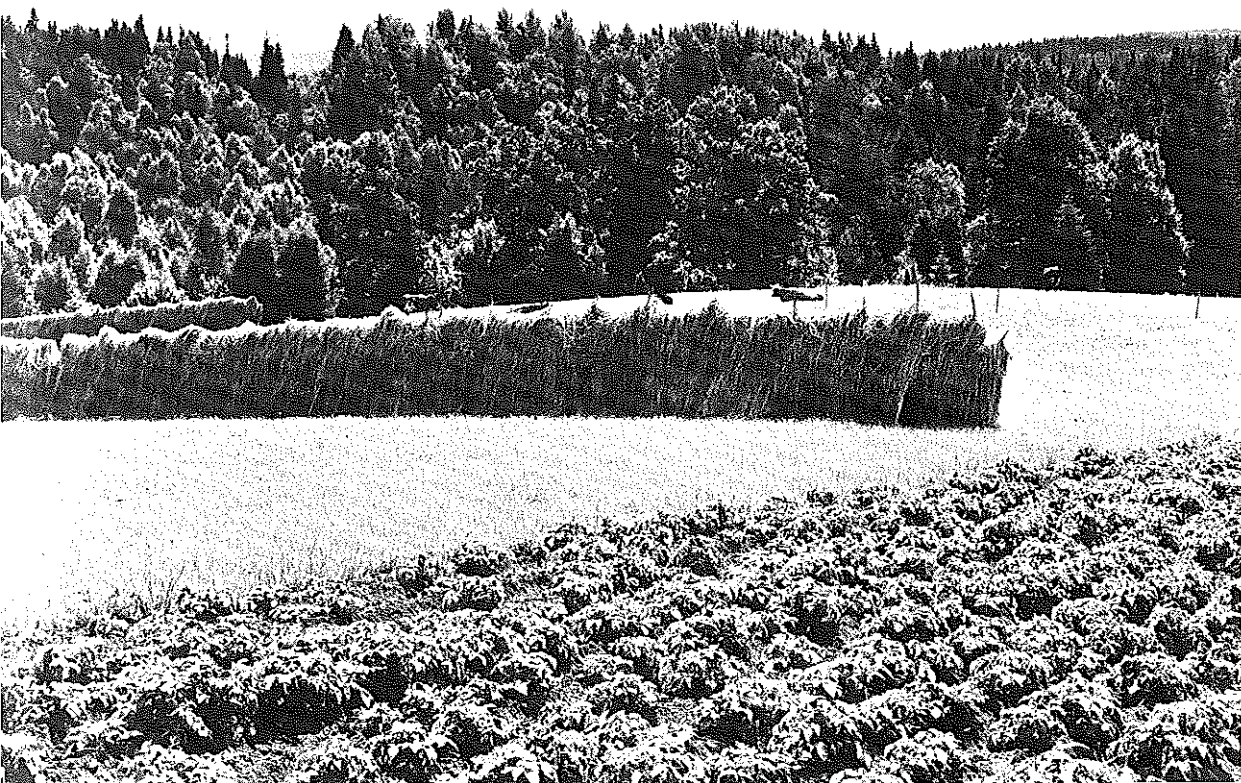
Vid norra gården i Penningetorp ligger terrasserade åkrar i sluttning mot Pen- ningagöl, som omges av vitmosse- och starrbårder samt sumpskog. Gärdesvägar, diken, åkerkanter och en bred terrasslutt- ning slås och i floran ingår vårbrodd, svart- kämpar, ängsskallra och sammetsdagkå- pa. Vid gården finns också slätterängar med darrgräs, stagg, grönvit nattviol, ormröt, smörbollor och svinrot. Välvårda- de grupper med oxel, hassel och nyponros växer kring berghällar.

Södra gården i Penningetorp ligger i en brant sydsluttning. I slätterängar står bla stor blålocka, slättergubbe och svinrot. Utsikterna är vackra.

Vid Plantingsboda finns ekdungar, ha- gar och vägrenar med mycken brudborste. I dälder vid Plantingsboda och Baggansås ligger fuktiga hagar och slätterängar med mycken grönvit nattviol och smörbollor samt genom slätter vårdade, mera artfatti- ga terrasser med krustätel, blåbär, fyrkan- tig johannesört och revfibbla. Åkrarna återfinns i dikade våtmarker, sluttningar och höjdlägen och är i det senare fallet rika på rösen. Från Kisseberget har man vid- sträckt utsikt över Asabygden, skogsland- skapet och våtmarkerna vid Ljungängagöl i sydost.

I Loftstryd finns en vacker källa omgiven av ung björkskog och hällmark med slätterängsväxter.

Området har mycket stora landskaps- mässiga och biologiska värden. Det utnytt- jas för friluftsliv. Värdena kan endast be- stå, om man visar stora naturvårdshänsyn i skogsbruket och om ett jordbruk kombi- nerat med ängsslätter och hagmarksbete fortsätter.



Höskörd vid Penningetorp. Foto: Ingvar Christoffersson.

32 Skogs- och våtmarksområde kring Gallakvarnså

Biologi · Landskap · 218 hektar · Klass 1

Mellan länsgränsen i norr och Ljungängagöl i söder rinner den meandrande Gallakvarnså genom delvis svårframkomliga våtmarker. Den ger under hela sitt lopp ett orört intryck.

Våtmarkerna är omväxlande med översvämningskärr närmast ån, sumpskogar med asp, björk, al, tall och gran på båda sidor, helt oskadade tallmossar nära fastmarkskanterna och kring gölar, samt breda laggkärr, främst utefter områdets västra kant.

I översvämningskärrarna växer fickmossan *Fissidens osmundoides*, bunkestarr, hirsstarr, trådstarr, brunag, vitag, dyblad-

ra, rundsileshår, storsileshår, sjöranunkel mfl arter. Laggkärrarna domineras av uddvitmossa, flaskstarr och kråklöver.

Skogen på tallmossarna utgöres såväl på de stora torvmarkerna utefter Gallakvarnså som kring gölarna öster om ån av gammal och orörd tall med olika bonitet. På talrika torrakor växer mycken knappslav, bla *Chaenoteca brunneola*. På undertryckta träd finns rikligt med hänglavar. I fält- och bottenskiktet ingår tuvdun, skvattram, ljung, kråkbär, fönsterlav samt rost-, tall- och praktvitmossa.

I bergs- och moränområdena öster om ån växer barrblandskog, som är litet påverkad eller orörd. Träden är på sina ställen bevuxna med hänglavar, bla de nordliga arterna garnlav och talltagellav. Bland mossorna märks revlevermossa, franslevermossa, vågig sidenmossa och tallvit-

mossa. På den senare växer i hållmark mycken vitmosslav. Klotpyrola och knärot finns.

I fastmarkspartierna öster om Gallakvarnså upptar grandominerad skog kupe-rad men inte särskilt blockig terräng. Kalt berg, ibland med små rasbranter, finns i höjdlägen och i sluttningar. Inga nyare in-grepp har skett men gamla stubbar i vissa bestånd tyder på plockhuggningar för länge sedan. I sluttningen väster om Skärgöl står grupper med grov asp med laven *Leptogium saturinum* på stammarna och blåsippan i fältskiktet. Gamla odlingsrösen förekommer. Litet längre mot norr är granen mycket grovstammig och det finns gott om mossklädda lågor. I övriga delar av skogen är döda träd mindre vanliga, men slutenheten och åldern växlar. I fältskiktet växer knärot och linnea. Växtsamhällen med vågig sidenmossa eller de tre mossorna *Rhacomitrium aquaticum*, *Isopterygium elegans* och *Isothecium myurum*, utgör västliga floragelement i skogen.

Berggrunden utgöres av röd gnejs utom nordost om Skärgöl, där en markerad kulle på båda sidor om länsgränsen består av grönsten. Här uppträder en lövblandad skog med bla hassel och stor blåklocka. Mycket vackra odlingsmarker finns vid Bråteberg, som ligger i brytningszonen mellan den näringsfattiga graniten och de rikare, av lövskog dominerade grönstenspartierna.

Vid Musteryd är ån dämd. I dammarna flyter mattor av löktåg och i dess omgivningar uppträder bla fickmossa, guldspärrmossa, bergslok, grönpörola och sötvedel.

Hela området är viltrikt. I våtmarkerna häckar trana. Tjäder och järpe är jämförelsevis vanliga.

Skogs- och våtmarksområdet kring Gallakvarnså är det största och minst påverkade i Kronobergs län. Det har särskilt stora biologiska och landskapsmässiga värden, som kan bestå, om det lämnas orört.

33 Öagöl – Holmanäsagöl

Biologi · Landskap · 49 hektar · Klass 3

Öagöl och Holmanäsagöl är två vackra småsjöar omgivna av moränhöjder. Till Öagöl, som kantas av smala kärr, leder ett alkärr med förekomst av *Sphagnum riparium*. Mellan sjöarna finns en tallmossa med mycken skvattram och hjortron. Torven i den fyller ut sänkor mellan fast berg och stora stenblock med dekorativ lavvegetation. I mossen ingår också en liten göl.

Området har stora biologiska och landskapsmässiga värden, som kan bestå om stora naturvårdshänsyn visas i skogsbruket och myrarna inte dikas.

34 Myr nordväst om Näversjön

Landskap · Biologi · 21 hektar · Klass 3

Nordväst om Näversjön är ett opåverkat skogs- och myrområde avsatt som domän-reservat. Både kärr och mossepartier ingår i myrarna.

Området har stora landskapsmässiga och biologiska värden, som kan bestå, om det bevaras orört.

35 Teresjön

Biologi · Landskap · 52 hektar · Klass 2

Teresjön upptar botten av en djup sprickdal. Sjön har omväxlande morän- och bergsstränder, näringsfattigt och klart vatten med mer än sex meters siktdjup och gles vass- och flytbladsvegetation i skyddade lägen.

Området har mycket stora landskapsmässiga och biologiska värden, som kan bestå, om sjön och dess omgivningar bevaras så opåverkade som möjligt.

36 Skärilen och Näversjön

Biologi · 263 hektar · Klass 1

Skärilen är en av länets minst påverkade källsjöar med ett siktdjup på mer än nio meter och blågrön vattenfärg. Den har ett utlopp mot nordväst genom Näversjön och Rävabäcken och ett mot öster. Det senare är dock delvis dämt genom en strandvall, som byggs på genom vågsvall och ispressning. Sjön omges nästan helt av skog på moränmark. Botten är stenig ned till nio meters djup. Största uppmätta djupet är 27 meter.

Sjömalm förekommer. Notblomster och braxengräs finns i bottenvegetationen. Sjön har varit ett viktigt kräftvatten.

Skärilen är upptagen i Projekt Aqua och är en viktig limnologisk referenslokal. Sedan 1930-talet är den föremål för omfattande undersökningar. Den har särskilt stora biologiska värden. De kan bestå, om sjön bevaras så opåverkad som möjligt och ett hänsynsfullt skogsbruk bedrivs i omgivningen.

37 Asaryd

Landskap · 201 hektar · Klass 2

Asaryd är en stor jordbruksby på plan mark. I åkerområdena förekommer talrika rösen, stengärdesgårdar och solitära ekar, askar och rönnar.

De flacka betesmarkerna har ett ovanligt utseende genom endast delvis stenröjda ytor, nödortfött hopplockade rösen och gräsdominerad vegetation. I gräsmarkerna står tall, gran, björk och rönn ensamma eller i spridda grupper.

Asaryd har mycket stora landskapsmässiga värden. De kan bestå med fortsatt jordbruk och betesdrift.

38 Feresjön – Laneforsa göl

Landskap · Biologi · 84 hektar · Klass 2

Nordost om Asa ligger sprickdalssjön Feresjön med näringsfattigt, klart vatten och delvis branta, delvis flacka bergs- och moränstränder. Storlom häckar.

Nedströms Feresjön ligger den dämnda Laneforsa göl. Vackra ängsullkärr finns söder om de båda sjöarna.

Sjöområdet har mycket stora landskapsmässiga och biologiska värden. De kan bestå, om sjöarna bevaras så opåverkade som möjligt och ett skonsamt skogsbruk bedrivs i omgivningarna.

39 Kråketorp – Asa

Biologi · Landskap · 417 hektar · Klass 2

Vid Kråketorp i norr märks mot Bråtasjön i vackra enbuskmarker en förekomst av spindelört och öster om odlingsmarkerna i höjd med Norratorp ett kärr med gyllenmossa, ängstarr och slätterblomma. Nordost om Asa finns en ekbevuxen rullstensås med blå backsippor. Den är avsatt som domänreservat.

Odlingsområdet Kråketorp – Asa uppstår omväxlande morän-, isälvs- och fornsjöavlagringar. Det genomrinner av Lugnån, som ställvis är djupt nedskuren och vars stränder kantas av klibbal. Ån har delvis naturligt, slingrande lopp och är särskilt vacker söder om Karlslund, där den tar emot flera biflöden.

Nordväst om Asasjön ligger Asa herrgård med skogsbruksskola och nordost därom Asa kyrkby med blå vandrарhem. Asa samt kulturlandskapet vid Asa beskrivs i kulturminnesvårdsprogrammet som en del av K 80:2.

Inom detta område och i strandskogarna vid Asasjön finns ett av länets största be-

stånd av häckande rosenfink. Vidare märks mindre hackspett och göktyta.

Området har mycket stora biologiska och landskapsmässiga värden, som kan bestå, om åarna med sina trädriddäer och enbuskmarkerna bevaras och jordbruket fortsätter med samma intensitet som nu.

40 Asasjön

Landskap · Geologi · Biologi · Friluftsliv
479 hektar · Klass 2

Asasjön intar norra delen av en fjordartad dal som fördjupats och rensats av inlandsisen. Genom sin långsmala form och sina i väster högt belägna omgivningar utgör den ett vackert inslag i landskapsbilden. Intill västra stranden förekommer spridda isälvsavlagringar och här finns is- och fornsjöstrandbildningar i form av terrasser, strandhak och blockbårder. Vidare märks frispolade rundhällar.

Vid västra stranden av Asasjön är åskullen Sandshagen klädd av flerstammig masurbjörk. Vid stranden finns dekorativa smågrupper av ek, asp och al. I markskiktet märks piprör och stor blålocka. Kullen betas. En varggrop finns.

Sydväst om Sandshagen bryter källor fram i moränslutningarna. Här är floran rik och lummig. Längre norrut växer gallrad lövskog nära sjön och friställda stora ekar i gränsen mellan barrskog och odlingsmark.

I Asasjön häckar bla storlom, småskrake, fiskgjuse och lärkfalk.

Området har mycket stora landskapsmässiga, geovetenskapliga och biologiska värden och utnyttjas för friluftsliv. Kanotleden mellan Asa och Fridafors genom bla Helgasjön och Åsnen, börjar här. Värdena kan bestå, om kulturlandskapet får samma vård som nu och lövskogen behålles i källpåverkade och sjönära delar samt i odlingslandskapet.

41 Tolgasjön – Skavenäsasjön

Landskap · Geologi · Friluftsliv
928 hektar · Klass 2

Tolgasjön – Skavenäsasjön bildar mellersta delen av den fjordartade sjöarmen norr om Helgasjön. Den intar en gammal sprickdal som rensats upp av inlandsis.

Intill sjöarna ligger stora strömlinjeformade höjdmassiv och utsikterna från dessa är ofta mycket tilltalande.

Byn Holkastorp ligger på norra slutningen av Pjässeberg på Tolgasjöns västra sida. I samband med laga skiftet splittrades den tidigare samlade byn och de vackra gårdarna ligger nu spridda utefter ett karaktäristiskt vägsystem. Kulturlandskapet är rikt på vackra stengärdesgårdar och vårdträd. Holkastorp beskrivs i kulturminnesvårdsprogrammet, K 80:21.

Från Nykulla i öster har man en storstlad utsikt över övergångsområdet mellan Slätt- och Höjdvarend. Kulturlandskapet ligger på en höjdrygg, gårdarna efter en nord-sydlig byväg. Området beskrivs i kulturminnesvårdsprogrammet, K 80:19. Ett utsiktstorn är uppfört i byns södra del. Ett vackert skogsområde med barrblandskog finns i norr mellan Nykulla och sjön.

Tolgasjön har norrut förbindelse med Asasjön genom en med viden, bladvass, säv och starrarter igenvuxen våtmark. På dess östra sida finns lövrika odlingsmarker och ekdominerad lövskog, som är särskilt tilltalande vid Tolgs prästgård. I slutningarna ner mot Tolgasjön ligger terrassodlingar av ännu obestämd ålder. Området finns även beskrivet i kulturminnesvårdsprogrammet, K 80:24.

Isälvsavlagringar förekommer utmed flera strandavsnitt. Vackra och bitvis välutbildade åsryggar kan iakttas vid Tolg och Skavenäs. Särskilt tilltalande är den långa Åsudden i Skavenäsasjön.

Området har mycket stora landskaps-

mässiga och geovetenskapliga värden och utnyttjas för friluftsliv. Värdena kan bestå med fortsatt jord- och skogsbruk och väl avvägda naturvårdshänsyn.

42 Rylte

Biologi · Landskap · 45 hektar · Klass 3

Gårdarna i Rylte är belägna i kullig moränterräng. En slätteräng vid Södergården har lång kontinuitet. I denna finns ca 80 växtarter, bland dem lundstarr, vårstarr och slättergubbe. I byns västra del är betesmarkerna rika på ädla lövträd och har växlande fuktighet. Ängsfräken och midsommarblomster finns i rika bestånd.

Området har stora biologiska och landskapsmässiga värden, som kan bestå om jordbruket även i fortsättningen kombineras med slätter, betesdrift och lövskogsbruk.

43 Mörrumsån mellan Sörabysjön och Öjaren. Bältorna

Biologi · 305 hektar · Klass 3

Öjaren är en måttligt igenvuxen sjö med förekomst av flera intressanta växtarter, bla långnate och flotagräs. Mörrumsån omges söder om Öjaren av starrkärr med mycken pors och är ställvis igenvuxen med säv, bladvass och bredkaveldun. Väster och norr om Öjaren finns dels vidsträckta starrkärr, Bältorna, dels våtmarker med talrika videbuskage. Granbräken förekommer.

Vanliga våtmarksfåglar, bla ånder, rörsångare och sävsparv förekommer. I Bältorna finns gott om enkelbeckasin. Törn-skata häckar i videsnåren.

Mörrumsån har mellan Sörabysjön och Öjaren samt genom Bältorna stora biologiska värden. De kan bestå, om området

påverkas så litet som möjligt och omgivande våtmarker får utveckla sig relativt fritt.

44 Näset mellan Övrasjö och Sörabysjön

Biologi · Landskap · 43 hektar · Klass 3

Mellan Övrasjö och Sörabysjön flyter vattnet stritt på en stenig botten. Bland stenarna växer mäktiga alar, hägg och andra lövträd. I denna miljö finns lundelm, som är ovanlig i trakten. Söder om Hassle står storvuxen gran.

Strömstare uppehåller sig i det rörliga vattnet vintertid.

Området har stora biologiska och landskapsmässiga värden och kan bestå, om det bevaras orört.

45 Drevsjön

Biologi · Landskap · 444 hektar · Klass 2

Drevsjön, som sänktes i början av 1900-talet, är i sin helhet mycket grund. Den omges av stora, tidvis vattendränkta våtmarker. Under vegetationsperioden utbreder sig kring det öppna vattnet stora vass- och sävfält, fräken och starrmader, videbuskage och sumpskog. Fastmarksholmar med orörd skog förekommer. Norr om sjön utbreder sig en tallmosse. Vegetationen består bla av pors, skvattram, tranbär och tuvull.

Sjön är i sin helhet mycket värdefull för fågellivet. Den har häckande knölsvan, sångsvan, brunand, skedand, vigg, rör- och sävsångare. I kantzonerna häckar bla mindre hackspett, lärkfalk, duvhök, sparvhök, ormvräk, fiskgjuse, pärluggla, orre, trana, enkelbeckasin, stjärtmes och stenkäck. Brun kärrhök ses regelbundet under somrarna, salskrake som rastare. Vissa år uppträder, ibland som häckfågel, svart-hakedopping, årtå, vattenrall, sothöna, rörhöna, dvärgbeckasin, snatterand och gulärta.

Området strax öster om Drevsjön (vid gården Tofta) innehåller vackra åker-, ängs- och lövskogsområden med stor betydelse för bla fyra hackspettarter, ormråk, kattuggla, pärluggla, törnskata, stenknäck och stjärtmes. I floran märks nattviol.

Drevsjön blev starkt påverkad av utsläpp från Böksholms sulfitfabrik (nedlagd 1978). Stora mängder fibersediment har avsatts i sjöns djupaste och lugnaste delar.

Utefter sjöns utlopp växer fram till Varetorp naturskog med al, asp och hägg eller olika ädla lövträd i blandning. Nedströms nya bron är skogen äldre, har ofta buskskikt med hägg och måbär och gott om hålträd. Här häckar ett stort antal starrar och hackspettar. Göktyta och bivråk har häckat. I Varetorp finns en hägerkoloni. Ställvis verkar skogen längs ån vara orörd naturskog, ställvis övergår den i hagar med grov ek, lind, alm och al ner mot Övrasjön. Här delar Mörrumsån upp sig runt flera öar och det blir gott om grenrör och hampflockel.

Området har som helhet mycket stora biologiska och landskapsmässiga värden. Delarna kring Tofta och Varetorp kan bestå med nuvarande skötsel, Drevsjön om vattenståndet ej ändras och om skogarna lämnas orörda. Det senare gäller även naturskogen i Mörrumsåns dalgång mot Övrasjön och vid Varetorp.

46 Drev

Biologi · Landskap · 141 hektar · Klass 2

Kulturlandskapet kring Drev innehåller ett stort gravfält och flera andra fornlämnningar. En kyrka från 1100-talet med rekonstruerad klockstapel och flera byggnader av kulturhistoriskt värde anger lång kontinuitet i odlingslandskapets utveckling. Landskapet är rikt på dungar av lövträd, rösen och stengärdesgårdar. Backsipa förekommer. Nötkråka häckar troligen.

En stenbro med två vackra valv finns över Mörrumsån. Strömstare övervintrar i området.

Öster om Drevbyn finns ett övervägande blandskogs- och myrmarksområde som hyser ett stort antal häckande fågelarter, bla fyra ugglearter, sparvhök, ormråk, tjäder, järpe och spillkråka. Vegetationen omfattar bla nattviol, rödfibbla, slättegubbe, blodrot, stenbär, kabbleka och missne samt ett flertal lavar och mossor. Ett alkärr finns samt ett område med högstammiga furor.

Drevbyns kulturlandskap beskrivs i kulturminnesvårdsprogrammet, K 80:6. Området har som helhet mycket stora biologiska och landskapsmässiga värden som kan bestå med vård av kulturmiljöerna, fortsatt jordbruk och varsam skötsel av löv- och blandskog.

47 Böksholms dammar

Biologi · Landskap · 53 hektar · Klass 3

Böksholms dammar väster om Böksholm är kända som utmärkta rastlokaler för fåglar. Dammarnas häckfåglar är bla mindre strandpipare, brunand, skedand, skogsnäppa, enkelbeckasin, knipa och storskrake. Under senare år har kärrensångare och rosenfink observerats.

Öster om dammarna finns ett mindre bestånd av al, asp och björk med inslag av döda eller döende träd. Det besöks regelbundet av spillkråka, gröngöling och större och mindre hackspett.

Från en närbelägen hembygdsgård har man en vacker utsikt över dammarna med Drev-Hornaryds kyrka på en höjd i bakgrunden.

Området har stora biologiska och landskapsmässiga värden och kan bestå om vattenståndet ej ändras och om skogen runt dammarna får vara orörd.

48 Grännastämma

Landskap · Biologi · 35 hektar · Klass 3

Grännastämma upptar sydslutningen på en moränås, som i övrigt är barrskogsbevuxen. En del av bebyggelsen är vacker och vällagda stenmurar rutar in landskapet. Blodnäva, backvicker, vingvial och spenört förekommer. En väl underhållen källa finns. Söder om odlingslandskapet finns ridåer med lövskog.

Byn har stora landskapsmässiga och biologiska värden, som kan upprätthållas med nuvarande skötsel och om lövskogarna i anslutning till odlingslandskapet får vara kvar.

49 Lövskog och betesområde söder om Hultåsen

Landskap · 46 hektar · Klass 2

Söder om Drevåsen och Kolåsen finns hagar med gammal ek och lind. Områdets norra del hålls öppen genom bete med får. Floran är därför utarmad men markens konturer och de många rösen framträder vackert.

Dess södra del domineras bitvis av gammal lind, har ett buskskikt av hassel och rikare fältskiktflora. Marken är för närvarande inte betad.

Området har mycket stora landskapsvärden, som kan bestå med bevarande av det gamla trädsiktet och nuvarande skötsel.

De biologiska värdena i nu obetade områden kommer att stiga, om de får utvecklas utan ingrepp, eftersom skiktade bestånd med olikåldrig skog, hålträäd och död ved då kommer att uppstå.

50 Stenkulla

Landskap · Biologi · 205 hektar · Klass 2

Kärnan i byn Stenkulla ligger kring ett vägsäl i sydvästslutningen av ett höjd-

område med spår av bebyggelse från sten- och bronsåldern. Några få gårdar flyttades ut i samband med laga skiftet. Bebyggelsen är kulturhistoriskt värdefull.

I kulturlandskapet finns stenbunden och röjd åker med många rösen. Flera rösen är nu belägna i skogsmark. De nuvarande odlingsmiljöerna är omväxlande med mycken ädellövskog. Blå finns i sluttningarna grundvattenpåverkade områden, där slätter tidigare bedrivits. En källa finns vid vägen mot Stora Bråna och Källreda. I vegetationen märks kabbleka, högvuxna dagglåpor, gullviva och brudborste. Utsiktterna är vackra, även om skogen slutit sig kring de öppna ytorna.

Stenkulla beskrivs i kulturminnesvårdsprogrammet, K80:22, och har mycket stort värde ur landskapsmässig och biologisk synpunkt. Värdena kan bestå, om jordbruket och betesdriften kan fortsätta. Granplantering skulle förstöra landskapsbilden och förutsättningarna för den intressanta florans och faunan.

51 Hackheda

Biologi · Landskap · 29 hektar · Klass 2

Vid den vackra gården Hackheda är odlingslandskapet samlat kring uppfartsvägen. Jordbruket förefaller extensivt och viss igenväxning sker även på i sen tid brukade åkrar.

Odlingslandskapet omges av blandad lövskog med blå ek, asp, björk, rönn, hagtorn och hassel. Skogen är olikåldrig och ojämn. Äldre träd har hagmarkskaraktär. Det är gott om gamla och mossiga rösen.

I vegetationen märks bräkenmossa, stagg, blodrot, smultron, stembär, violer och hagfibbla.

Vid landsvägen vid Filipsdal växer planterad granskog, som ger en intresserad besökare ett utsökt tillfälle att jämföra barrskogens och hagmarkens inverkan på landskapsbilden.

Hackheda har mycket stora biologiska och landskapsmässiga värden, som kan bevaras om den ovanligt karakteristiska hagmarkslövskogen sköts med stora naturvårdshänsyn.

52 Alskog vid Norrelund

Biologi · 15 hektar · Klass 2

Vid Norrelund förekommer i en sänka med källflöden en ställvis våt alsumpskog med små vattensamlingar och svämsediment. Bland vanliga arter märks majbräken, rankstarr, missne, sumpmåra, kärrviol och bitterpilört. Förekomsterna av gullpudra är rikliga.

Järpe och nötkråka uppträder i området.

Området har mycket stora biologiska värden som kan bestå, om det bevaras utan ingrepp i hydrologi och vegetation.

53 Stora Bråna

Landskap · Biologi · 69 hektar · Klass 3

Stora Bråna ligger på sydspetsen av en moränhöjd. Byn innehåller hagmarksrester och lövskogar av lundartad karaktär. Blå förekommer storrams, ormbär och hässleklocka.

Området har stora landskapsmässiga och biologiska värden, som kan bestå om jordbruket och lövskogsbruket fortsätter.

54 Klackhult

Landskap · Biologi · 90 hektar · Klass 2

Byn Klackhult ligger i sydvästslutningen av ett höjdområde. Utsikterna över byn mot nordväst är vidsträckta och tilltalande. I byn finns igenvuxna slätterängar, hävdade betesmarker och åkrar samt gärdsvägar, stenmurar, askalléer och andra rester av äldre odlingslandskap. Flera åkrar

går långt upp i sluttningarna. Mycken blå-sippa och kal daggkåpa förekommer liksom stinksyska, knipparv och luddros. Klackhulthöjdens östra sluttning är brant och avslutas med en större rasmark. I denna växer gles gran och tätt med asp, rönn och björk. Mycken gran är vindfällad. Rasmarken är rik på svampar, som är beroende av död ved, lavar och för blockmarker typiska mossor. Bland ovanliga arter märks drakguldmossa i en mindre grotta samt levermossan *Obtusifolium obscurum*. Bland kärleväxterna märks piprör, lundgröe, springkorn och stinknäva.

Klackhult har mycket stora landskapsmässiga och biologiska värden. Byn kan behålla dessa, om jordbruket får fortsätta och kan kompletteras med vissa landskapsvårdande röjningar. I barrskogsområdet kan normalt skogsbruk bedrivas men blockmarkerna bör lämnas helt orörda. Siktröjning ovanför rasbranten skulle ge en fin utsikt över Hyssingen och Örken.

55 Hornaryd

Landskap · Biologi · 102 hektar · Klass 2

Byn Hornaryd är centrum i ett odlingsområde, där svedjebruk förr var mycket vanligt. Byn har välvärdad bebyggelse av olika ålder, åkrar med talrika rösen, trädgrupper och enstaka träd. I byns västra del finns gott om ängsrester.

En drygt ett hektar stor slätteräng vårdas ännu i byns norra del. Marken är fuktig och vanliga arter är darrgräs, älgört, humleblomster, sommarfibbla och grönvit nattviol. Sankt Pers nycklar har inkommit under senare år.

Hornaryd har mycket stora landskapsmässiga och biologiska värden. Värdena kan bestå med fortsatt jordbruk och vård av odlingslandskapet. För att bevara den ännu hävdade slätterängen, behövs fortsatt årlig slätter.

56 Örkenområdet

56 a Örken

Landskap · Biologi · 1489 hektar · Klass 2

Örken är en djup klarvattensjö i ett nära två mil långt bäcken. Norra delen ligger i Jönköpings län. Sjön har omväxlande branta och flacka bergs-, morän- och åsstränder med varierande utformning. Den östra stranden är sträckvis starkt blockbemängd. Vattnet är klart, särskilt i sjöns norra del, där siktdjupet kan vara mer än sju meter. Vassvikar och starrkärr förekommer främst i söder. På östsidan märks rika områden med lövskog, bla vid Laxvik, där vätteros och ormbär finns.

Förutom de allmännaste fiskarterna finns i Örken sik och siklöja. Den senare är föremål för höstfiske. Fortfarande kan enstaka öringar med en vikt på upp emot tre kilo fångas.

I Örken häckar bla storlom, småskrake, fiskjuse och lärkfalk.

Örken har mycket stora landskapsmässiga och biologiska värden, som kan bestå, om den bevaras så opåverkad som möjligt och om mycket stora naturvårdshänsyn visas i omgivningarna, där särskilt följande områden bör uppmärksammas.

56 b Öområde i Örken

Landskap · Friluftsliv · 99 hektar · Klass 2

Nära gränsen till Jönköpings län ligger på Örkens västra sida ett antal öar och skär, delvis bildade av isälvsavlagringar. Vegetationen utgöres av mager barrskog. På några av öarna uppträder vackra stenhällar. De utnyttjas livligt vid bad, som rastplatser vid båtutflykter och annat friluftsliv. På några av dem finns stora förslitningsskador.

Området har mycket stora landskapsmässiga värden och utnyttjas för friluftsliv. Värdena kan bestå, om öarna undantas

från skogsbruk och utnyttjas hänsynsfullt av besökande.

56 c Åsområde norr om Föreda

*Landskap · Geologi · Biologi · Friluftsliv
31 hektar · Klass 2*

Norr om Föreda bildar Braåsen en lång, smal udde i sjön. Åskronet, som ligger sträckvis över och sträckvis under vattenytan, framträder som en rad av öar. På Bleckstadsö växer en gallrad, högstammig barrskog.

Området har mycket stora landskapsmässiga, geovetenskapliga och biologiska värden. Det utnyttjas för friluftsliv. Värdena kan bestå, om ett mycket försiktigt skogsbruk bedrivs och stora hänsyn visas vid utnyttjandet för friluftsliv.

56 d Braås. Braåsen. Fjällebergsmossen

*Landskap · Biologi · Geologi · Friluftsliv
160 hektar · Klass 2*

Braås är en vacker herrgård från 1700-talet, belägen i ett kullsystem på Braåsen och omgiven av lövskog. Den senare har uppstått ur en park, anlagd i engelsk stil.

Herrgårdens närmaste miljöer är av mycket varierande karaktär. I en torrbacke växer gott om backsippor. I en ängsmark och på ett åsparti med ek, hassel, lind och björk finns ett femtontal för trakten ovanliga svampar, bland dem svavelmusseron, skogsvaxskivling, rynkhätta, lilariska, guld-kremla, lärksopp och eksopp. Bruksbacken är bevuxen med gammal bok. Även här är svampfloran karaktäristisk: bla kaffebrun trattskevling, ametistskevling, grönriska, rutsopp och koralltaggvamp.

Såväl norr som söder om herrgården utgör Braåsen ett välbevarat och representativt exempel på en stor getryggsås. I höjd med herrgården vidgar sig åsen och antar

här mjuka, kulliga former. Mellan Örken och Fjällebergsmossen är åsen mycket dominerande i landskapsbilden. Åsen domineras av granskog men i denna ingår tall, björk, asp, rönn och andra lövträd. På krönet är ett antal aspar och tallar mycket stora.

Åsens sluttningar mot Örken är mycket fuktiga. Här växer bräkenmossa, vågig sidenmossa, rosmossa, kransmossa, vispstarr, blåsippa, rödblära och vårärt. Vid åsfoten finns bla bergjohannesört.

Liksom moss- och kärleväxtfloran antyder svampfloran att åsen har goda näringsförhållanden. Bland arter beroende av bla kalk och inslag av lövträd märks läckerriska, blodsopp, svavelticka, kamfårad jordstjärna, mortelstötsvamp och grönvedens skålsvamp.

Fjällebergsmossen är för länge sedan dikad men inte helt igenvuxen. Marvuxen tallskog blandas med ung snabbväxande tall och de gamla dikena med uddvitmossa går som gröna band genom det ris- och tuvundsdominerade mosseplanet. Slem-sopp förekommer. Vid Vareviken övergår mossen i björksumpskog.

Uddar med hällar och tallskog i Örken kompletterar den vackra landskapsbilden.

Området utnyttjas för friluftsliv och excursioner och har mycket stora landskapsmässiga, biologiska och geovetenskapliga värden.

Naturvärdena kan bestå, om täktverksamhet inte får ske, om skogen lämnas helt orörd eller på sikt gallringshugges med stora naturvårdshänsyn, och om de parkartade miljöerna runt herrgården vårdas som nu.

56 e Sjösås äng. Sjösås hembygdsgård och kyrka

*Biologi · Landskap · Friluftsliv
30 hektar · Klass 2*

Sjösås äng utgöres av forna slätterängar sö-

der om Sjösås gamla kyrka. De innehåller både fuktiga och torra partier. I de torra dominerar stora ekar. I andra delar växer rikligt med lind, ask och hassel. I markskiktet märks hässlebrodd, storrams, vippärt och hässleklocka. Sammanlagt har 250 kärleväxter, 100 mossarter och ett åttiotall lavar noterats.

Norr om Sjösås äng är den välvårdade hembygdsgården belägen.

Sjösås äng med angränsande miljöer har mycket stora biologiska och landskapsmässiga värden och utnyttjas för promenader och utflykter. Ängen är naturreservat sedan 1971.

56 f Kvarngården – Sjösås näs

Biologi · 44 hektar · Klass 2

Mellan Kvarngården och Sjösås näs delar sig Mörrumsån i flera fåror kring block, bankar och öar med rik busk- och snårvegetation. Området är främst intressant genom en riklig förekomst av safsa. På block i vattnet växer den i länet sällsynta dalkarlmossan. Utanför bäckens mynning förekommer starr- och vassfält.

Vintertid håller strömstare till i området.

Åmynningen har mycket stora biologiska värden, som kan bestå, om det får utvecklas fritt.

56 g Lidboholm

Landskap · 70 hektar · Klass 3

Lidboholm med anor från 1300-talet är en vacker herrgård på ett näs i Örken. Omgivningarna är lummiga med lundvegetation med hassel och bla ormbär. Svartvide förekommer. Jordbruket drivs rationellt och odlingsmarkerna är mest intressanta som en del av den totala miljön.

Lidboholm har stora landskapsvärden, som kan bestå med nuvarande skötsel.

57 Ringstorp

Landskap · Biologi · Friluftsliv
22 hektar · Klass 3

Ringstorp är en friluftsgård och har bla strövstigar och skidbacke. Terrängen är kuperad, rik på mossrika block och genomfluten av bäckar med rent vatten. I backsluttningar växer stora ädla lövträd, hassel, hagtorn, olvon, slån, blåsippa mfl arter.

I skogspartierna är fågellivet rikt med bla järpe, orre, göktyta, sångare och rödvingetrast.

Området, som utnyttjas för friluftsliv, har stora landskapsmässiga och biologiska värden, som kan bestå med nuvarande vård.

58 Stora Äskås

Biologi · Landskap · 49 hektar · Klass 3

Stora Äskås ligger i småbruten terräng. Odlingslandskapet är mycket omväxlande med åkrar på små släta ytor runt gårdesbackarna, många lövträd och hävdberoende, rik flora.

Området har stora biologiska och landskapsmässiga värden, som endast kan bestå med nuvarande jordbruk.

59 Harshult

Landskap · 87 hektar · Klass 3

Harshult ligger öppet i sluttningen av ett vackert höjdmassiv. Bebyggelsen är vackert fördelad i odlingslandskapet och omges av välvärdade, totalröjda åkrar samt kulturbetesmarker med glesa lövträd. Små rester efter naturliga hagar och slåttermarker förekommer.

Vid Broaryd finns ett lövrikt område med bla stora ekar. Här är det mycket gott om blåsippa.

Harshult har stora landskapsmässiga värden, som kan bestå med nuvarande skötsel.

60 Karryd – Stora Heda – Libbhults ängar

Landskap · Biologi · Friluftsliv
266 hektar · Klass 2

Karryd är länets högst belägna by med högsta punkten 311,5 m ö.h. Nära denna punkt finns lera, avsatt i en issjö. Avlagringarna har tidigare utnyttjats som lertäkt för byn. Karryd är också känt som folklivsskildraren JA Göths födelseby.

Byn är mycket vacker med gamla hagmarker med en, björk, vårbrodd, slåttergubbe, jungfrulin mfl arter. Mot Libbelta bäck finns vackra sluttningar med ek, lind och hassel, granblandad bokskog, slåtterängsrester med mycket brudborste och strätta samt flera källor.

Vid Ringsberg och Stora Heda finns rester efter bokskogar samt fragment av vackra odlingslandskap med bla Adam och Eva och stora bestånd av backvicker. Miljöerna är illa åtgångna av granplanteringar.

I synnerhet Karryd har mycket stora landskapsmässiga och biologiska värden, som kan bestå med fortsatt jordbruk, betesdrift och landskapsvårdande åtgärder. Karryd gränsar till naturreservatet Libbhults ängar i Uppvidinge kommun. Det beskrivs där som omr nr 10.

61 Lilla Heda

Biologi · Landskap · 43 hektar · Klass 3

Lilla Heda är en välvärdad by. I en äng som fortfarande lieslås växer bla Sankt Pers nycklar.

Väster om byns odlingslandskap finns en våt ravín med översilningsvatten. I den växer mängder av smörbollar samt skogs-säv, den senare ovanlig i trakten. Ravinen är delvis granplanterad.

Järpe förekommer.

Området har stora biologiska och landskapsmässiga värden, som kan bestå, om odlingslandskapet i Lilla Heda får fortsatt

vård och om en del av granskogen i ravinen avlägsnas.

62 Hagreda

Landskap · Biologi · 89 hektar · Klass 2

Hagreda ligger vackert vid Lillesjön. Byn har ett välvårdat odlingslandskap. I byns södra del finns en liten slätteräng och mellan Bol och Lillesjön ligger mycket vackra hagmarker med bla vätteros och ormbär. I en fuktsänka, som dock kan skadas av en uppväxande granplantering, växer ormröt.

Hagreda har mycket stora landskapsmässiga och biologiska värden, som kan bestå med nuvarande markanvändning och omsorgsfull vård av miljön. Det är dock önskvärt att granen hålls borta från intressanta växtplatser.

63 Pilås

Landskap · 112 hektar · Klass 2

Pilås har en vacker bystruktur, där bebyggelsen med mangårdsbyggnader av parstugekaraktär är samlad till randen av odlingslandskapets sluttningar mot Örken och åkerarealen belägen på den mjukt formade sluttningen och höjden ovanför. Odlingsmarkerna och bebyggelsen är inramade av lövskog, där asp spelar en viktig roll. Bla finns en fin dunge i norr.

En slätteräng i områdets östra del, Klockareängen, slås genom hembygdsföreningens försorg. I ängen finns lind och hassel samt ek.

Pilås beskrivs i kulturminnesvårdsprogrammet, K 80:17. Byn har mycket stora landskapsmässiga värden. De kan behållas med fortsatt jordbruk samt med den omsorg om bebyggelse, lövskog och slättermarker som nu visas.

64 Viås

Landskap · 67 hektar · Klass 3

Viås by ligger omedelbart öster om Pilås. Från att ha varit en traditionell bondby blev den under 1800-talets andra hälft centrum i Sjösås socken.

Viås är nu en högklassig kulturmiljö med vackert odlingslandskap med drag av äldre odling. Byn beskrivs tillsammans med Pilås i kulturminnesvårdsprogrammet, K 80:17. Naturmiljöerna kan tas tillvara genom visande av naturvårdshänsyn i den nuvarande markanvändningen.

65 Rödje

Landskap · 34 hektar · Klass 3

Odlingslandskapet i Rödje innehåller åkrar, betesmarker och i dessa ibland dominerande lövträdsgrupper. Ett viktigt inslag utgör en stor eklund, där träden fått utveckla stora, välformade kronor. Stenros, en i trakten ovanlig art, förekommer.

Rödje har stora landskapsvärden som tillvaratas genom nuvarande markanvändning.

66 Stora och Lilla Skärsjön

Landskap · Geologi · Biologi · 142 hektar · Klass 2

Stora och Lilla Skärsjön är skogssjöar med branta, av förkastningar betingade bergsstränder, omväxlande med blockiga moränstränder. Vattnet är näringsfattigt och klart. I vikar förekommer lätt igenväxning med starr och på några ställen är bottenvegetationen med braxengräs, strandpryl och notblomster utvecklad.

Själatalpet mellan sjöarna är ett grandominerat naturskogsparti med ringa påverkan. Ett par luftledning har dragits fram på ett sådant sätt, att bara ett fåtal träd behövt huggas ner. Mot sundet i söder mellan sjöarna löper en rak, hög och issli-

pad förkastningsbrant med enstaka exemplar av johannesört och tjärblomster i sprickor. Två liknande branter tväras över näset inne i skogen. Några fuktstråk och kullar med stora stenblock skapar ytterligare omväxling.

Mossfloran domineras av vanliga arter. I branterna märks franslevermossa, äppelmossa, sidenmossor och tallvitmossa.

Väster om Djäknaklämsmossen finns ett gammalt stenbrott i röd, grovkornig granit.

Ett intensivt skogsbruk har bedrivits runt sjöarna men naturskog är kvar på halvöar och öar i Stora Skärsjön och på kullar vid Lilla Skärsjön. Ibland växer gamla, marvuxna tallar mellan isslipade hållar med vacker utsikt mot sjöarna.

Området har mycket stora landskapsmässiga, geovetenskapliga och biologiska värden, som kan bestå, om de bevaras så opåverkade som möjligt och de beskrivna skogsmiljöerna behålls orörda.

67 Madkrokenområdet

Landskap · Geologi · Biologi
1528 hektar · Klass 2

Madkroken är reglerad vid utloppet i sydväst vid Sjösås. Det största tillflödet kommer från Norrsjön och Änghultasjön i norr. Sjön har till övervägande del skogsbevuxna morän- eller klippstränder och är ovanligt opåverkad. Intressanta former av ispressning och uppfrysningsfenomen förekommer runt hela sjön men särskilt utefter den norra stranden. Vattnet är klart. Bottenvegetationen är fläckvis fattig, fläckvis väl utvecklad. Braxengräs, notblomster och strandpryl påträffas i stor mängd.

I sjön Madkroken finns ett värdefullt bestånd av sik och siklöja som länge varit föremål för ett givande husbehovsfiske.

Madkroken med omgivningar har mycket stora landskapsmässiga och biologiska värden, som kan bestå, om sjön beva-

ras så opåverkad som möjligt och stora naturvårdshänsyn visas vid markanvändningen i anslutning till sjön.

Madkroken beskrivs även som område nr 12 i Uppvidinge. Följande delområden inom Växjö kommun förtjänar att särskilt uppmärksammas.

67 a Strandområdet mellan Östenhaga och Åkvarn

Geologi · Landskap · 40 hektar · Klass 2

Mellan Sandreda och Åkvarn finns en intressant strandremsa med flata stenhällar, block, blockfält och ispressade strandvallar. Barrskogen är i regel hänsynsfullt behandlad och har delvis karaktär av naturskog. Särskilt de för vinden mest utsatta träden har karakteristiska former.

Området är mycket värdefullt ur geovetenskaplig och landskapsmässig synpunkt. Det kan behålla sina naturvärden, om skogen i möjligaste mån bevaras orörd.

67 b Sandreda – Östenhaga

Landskap · Geologi · Biologi · 75 hektar · Klass 2

Odlingslandskapet vid Madkrokens nordvästra hörn erbjuder tilltalande utsikter över bygden och sjön. Mellan landsvägen och sjön finns genom slätter, betesdrift och röjning välvärdade partier. Bla näselsnärja uppträder. I och ovanför blockfälten, som är välutbildade även här, växer björk och andra lövträd samt krypgranar.

Utefter vägen mot Karryd höjer sig terrängen och landskapet blir lummigt med bla lind och hassel.

Området har mycket stora landskapsmässiga, geovetenskapliga och biologiska värden. De kan bestå med fortsatt jordbruk och betesdrift samt landskapsvård.

68 Området vid Mörkaskog

Biologi · Friluftsliv · 61 hektar · Klass 3

Sydost om Braås ligger Mörkaskogs herrgård, där mangårdsbyggnaden från 1600-talet finns kvar. I det förr i stort sett lövskogsdominerade området har barrträden vunnit alltmer insteg genom självföryngring.

Igenväxande hagmarker och lövskogar är ofta mycket värdefulla för svampfloran. Bland de många för trakten ovanliga arter som förekommer vid Mörkaskog märks i gammal barrskog på fd odlingsmark brokspindelskivling, toppig och gulbrun giftspindelskivling, gulbandad spindelskivling, blodspindelskivling, svart trumpet-svamp, brödticka, gelétaggschamp och svart taggschamp. I en blandskog med stora aspar växer gråfotad flugsvamp, rättik-musseron, rättikhätta, fläckkantarell, pipklubbsvamp m fl arter. I granskog söder och sydost om Sjösås äng finns flåhätta, stort haröra, smal svampklubba, dropp-fläckig trattskevling och stålrodskevling.

Området utnyttjas för strövtåg. Det har stora biologiska värden. Naturvärdena kan bevaras med ett modifierat skogsbruk, där inslaget av lövträd gynnas och olikåldrighet eftersträvas.

69 Bibbetorp

Biologi · 81 hektar · Klass 3

Bibbetorp har också anor från 1600-talet. Kring de gamla gårdsbyggnaderna växer stora ekar. I barrträdsplanteringarna mellan Bibbetorp och Braås finns rester av äldre tallskog kvar.

Även detta område är anmärkningsvärt rikt på svampar, bla papegojvaxskivling, frostvaxskivling, dofttrattskevling, rosenröd slemskivling, fjällig taggschamp, grönmussling, riddarmusseron, fläckkantarell, ljus dofttriska och svart trumpet-svamp.

Området har stora biologiska värden, som kan bevaras i ett skogsbruk, där inslaget av lövträd gynnas och olikåldrighet eftersträvas.

70 Mästreda

Landskap · Biologi · 94 hektar · Klass 3

Mästreda är en omväxlande by med rika inslag av lövträd. En del äldre odlingar är exploaterade för jordtakt, överdämda och iordningställda som viltvatten. De är på våren tillhåll för änder och vadare. Bäver har funnits i trakten.

Området har stora landskapsmässiga och biologiska värden. De kan bestå, om jordbruket fortsätter och viltvattnen underhålls.

71 Skogsdal – Silvatorp

Landskap · Biologi · 181 hektar · Klass 3

Norr om Ör sträcker sig utefter gamla landsvägen ett smalt odlingslandskap med vissa ålderdomliga drag. I detta ingår lövskogar av varierande karaktär alltefter markförhållandena, bla alkärr i fuktiga lägen och bok i sluttningar och på kullar.

Området har stora landskapsmässiga och biologiska värden, som kan bestå med bibehållen vård av de öppna miljöerna och lövskogbruk.

72 Odlingslandskapet i Ör

Biologi · Landskap · 355 hektar · Klass 3

Ör har tidigare haft funktion av centralort med känt gästgiveri, tingsplats osv. Byn utgör nu ett variationsrikt jordbrukslandskap, som dels är lokaliserat till höjden vid Örs gårde, dels till de mera låglänta områdena sydväst om kyrkan. Betesmarker med olika lövträd och lövträdsgrupper ger tillsammans med fuktstråk med alkärr eller alridåer karaktär åt bygden. Till den omväxlande landskapsbilden bidrar kontak-



Mästreda. Foto: Jan-Michael Breider.

ten med Furen och Helgasjön samt med Örhöjden i norr.

En hägerkoloni finns söder om Ör.

Området har stora biologiska och landskapsmässiga värden, som kan bestå med fortsatt jordbruk och bevarande av de beskrivna landskapselementen.

73 Furen

Landskap · Biologi · Friluftsliv
715 hektar · Klass 2

Se Alvesta, omr nr 41.

74 Örhöjden – Byasjön

Landskap · Biologi · Friluftsliv
216 hektar · Klass 2

Örhöjden är dominerande i landskapsbilden i Ör. Den sluttar långsamt in mot

odlingsbygden, betydligt brantare mot öster. Södra delen är klädd med bokskog som mot norr övergår i ren barrskog.

Byasjön i den sydvästra delen av området sänktes 1855. Den nuvarande vegetationsrika våtmarken omges av albårder, som ibland vidgar sig till biologiskt värdefulla albestånd. Innanför dem finns videbuskage, säv, fräken, starrarter och andra för sjösänkingsmarker typiska växter.

Bland häckande fåglar märks svarthakedopping, knölsvan, sothöna och rödbena. Troliga eller tillfälliga arter är smådopping, skedand, ärta, småfläckig sumphöna och rörhöna.

Örhöjden utnyttjas för promenader och friluftsliv. Den har framför allt stor betydelse för landskapsbilden. Dess naturvärden kan bestå, om stora naturvårdshänsyn visas i samband med skogsbruket, så att

andelen lövskog inte minskar och så att avverkningar inte på ett brutalt sätt berör sluttningar och branter. Byasjön har främst biologiska värden. De kan bestå, om sjön inte tappas ytterligare och vegetationen får utveckla sig fritt.

75 Svanåsabäcken

Geologi · Biologi · 65 hektar · Klass 3

Svanåsabäcken avvattnar Svanåsjön och rinner genom en sprickdal med särskilt på västra sidan branta vägg. På dem växer en karaktäristisk lav- och mossflora. I dalens botten finns bla vitmossan *Sphagnum compactum* och korallrot.

Området är till största delen barrskogsdominerat men bäckdalen gränsar i sydost till odlingslandskap. Vid Hultalycke finns en vacker bokdunge och väster och nordväst om gården finns torrängar och ängsbackar i branta sluttningar mot Svanåsabäcken. Här finns många kärlväxter, bla bergslok, stagg, vårstarr, källarv, smörbollar, gullviva, kattfot, kornfibbla och fem olika dagglåparter.

Söder om Svanåsjön finns en dammbyggnad och en fd kvarn. Bäcken är i övrigt orörd och hyser ett inplanterat bestånd av örting.

Området kring bäcken har stora geovetenskapliga och biologiska värden, som kan bestå, om det bevaras så opåverkat som möjligt. Ängsområdena måste hållas öppna, om de skall behålla sin artrikedom.

76 Svanåsområdet

*Landskap · Biologi · Geologi · Friluftsliv
169 hektar · Klass 3*

Svanåsjön har klart vatten. Den begränsas av morän i öster och av isälvsbildningar i väster. En låg rullstensås bevuxen med tallskog går ut i sjön från norr. På båda sidor om näset växer mycket gäddnate. Vid stränderna förekommer spikblad och

bottenvegetationen är fläckvis välutvecklad.

Väster om sjön finns ett odlingslandskap med torrängsflora på isälvsbildningarna. Öster och nordost om sjön ligger odlingslandskapet kring Svanås på morän. Det senare är omnämnt i kulturminnesvårdsprogrammet som ett enstaka objekt av särskilt stort värde och upptar kulliga betesmarker med enstaka ekar och grupper av ek, ask, bok och lönn.

Området har stora landskapsmässiga, biologiska och geovetenskapliga värden. Sjön utnyttjas för bad och annat friluftsliv. Värdena kan bestå, om odlingslandskapen hävdas med jordbruk och betesdjur och om lövträden i och kring betesmarkerna behålles.

77 Bokskog vid Horvet

Landskap · Biologi · 21 hektar · Klass 3

Väster om de omväxlande odlingslandskapen i Horvet och Ivarstorp förekommer i en sydostsluttning ren bokskog. Den går över i en med bok blandad granskog. Marken är lätt att promenera i, eftersom den utgöres av gammal odlingsmark med rösen. Harsyra och ekbräken finns fläckvis.

Området har stora landskapsmässiga och biologiska värden. De kan bestå, om bokskogen och den med bok uppblandade barrskogen behålles.

78 Ormesberga, Sandsjö och Hörda

Landskap · Biologi · 255 hektar · Klass 2

Ormesberga, Sandsjö och Hörda är tre mycket vackra byar med bebyggelsen på höjdryggar med bergskärnor och odlingsmarken i sluttningar och sänkor. Kyrkan på högsta punkten i norr uppfördes på medeltiden och tjänstgjorde då både som andaktsrum och försvarsanläggning.

I det skålförmiga odlingslandskapet med mycket ek, ask, hägg och hassel mellan Ormesberga – Sandsjö och Svanåshöjdena finns torrängar, översilningsmarker och dikade kärr. De olikartade markförhållandena ger upphov till omväxlande växtsamhällen med bla kärrkavle, snårstarr, smörbollor, midsommarblomster, stinksyska, smånunneört, gullpudra och bäckveronika. I en kärräng sydväst om Lundäng finns dessutom jolster, gulkavle, skogssäv, kärrstjärnblomma och sumpmåra.

Fågellivet är rikt med duvhök och nötkråka.

Området har mycket stora landskapsmässiga och biologiska värden, som kan bestå med jordbruk och lövskogsbruk enligt samma principer som nu.

79 Kyrkesjön

Biologi · 122 hektar · Klass 2

Kyrkesjön är en på 1920-talet sänkt sjö med ett medeldjup på endast 0,5 m. Den omges av säv- och vassbårder och är av intresse genom omfattande förekomster av al och annat löv som bårder, på näs och på öar.

Sångsvan häckar sedan flera år tillbaka. Bland under häckningstid observerade arter märks duvhök, sparvhök, trana, vigg, vattenrall och rödvingetrast.

Sjön har mycket stora biologiska värden. De kan bestå, om sjön bevaras med nuvarande vattenstånd och lövskogarna på försumpad mark behålls orörda.

80 Hangsjön

Biologi · 148 hektar · Klass 3

Hangsjön berördes av samma sänkingsföretag som Kyrkesjön. Dess vattenstånd bedömdes efter sänkningen vara 1–2 m. Sjön omges av bårder med al och försumpad blandskog.

Fågellivet påminner om Helgasjöns.

Fisktärna och fiskmåls häckar på stenar i sjön. Sjön utnyttjas av Helgasjöns fiskgju-sar, då de fiskar.

Hangsjön har stora biologiska värden. De kan bestå, om sjön får behålla sitt nuvarande vattenstånd och försumpad skog i dess omgivning får vara orörd.

81 Tjureda

Landskap · 116 hektar · Klass 3

Tjureda kyrkby ligger på ett karaktäristiskt landisformat höjdmassiv. Byn är ett tidigare häradscentrum med tingshus och kyrka. Den är starkt kulturpräglad men omges av ett vackert odlingslandskap. Läget vid den grunda Tjuredasjön bidrar till att göra miljön tilltalande.

Området beskrivs i kulturminnesvårdsprogrammet, K80:20. Det har främst stora landskapsvärden, som kan bestå med nuvarande skötsel och markanvändning.

82 Borlanda

Landskap · 107 hektar · Klass 3

Borlandas odlingslandskap upptar en rund kulle och bebyggelsen ligger spridd i inä-gorna. Gårdsgrupperingen ger byn sin karaktär; det blir gott om grupper med vård-träd och i inägo-gränserna upplagda stengärdesgårdar, vilka följs av hasselridåer och träd av olika slag.

Borlanda beskrivs i kulturminnesvårdsprogrammet, K80:18. Det har stora landskapsvärden, som kan bestå med fortsatt jordbruk och vård av de karaktäristiska miljöerna.

83 Borsjön

Biologi · 35 hektar · Klass 3

Borsjön omges av sumpskog. Den har obetydligt med öppet vatten men har ett rikt fågelliv. Bla häckar smådopping, skedand och trana.

Borsjön har stora biologiska värden, som kan bestå om vattenståndet inte sänks ytterligare och om omgivningarna får vara så opåverkade som möjligt.

84 Kohagemossen

Biologi · 30 hektar · Klass 3

Kohagemossen berörs i östra kanten av en kanal, upptagen i samband med Borsjöns sänkning på 1880-talet. På västra sidan är laggarna intakta, kantskogen väl utbildad och mosseplanet endast glest bevuxet med

tall. I nordväst blir laggen våt, bred och sluttande. Här växer bla rikligt med brunven. Vidare finns sumpskog med mycken al och björk.

Kohagemossen har stora biologiska värden. De kan bestå, om den lämnas utan ytterligare ingrepp.

85 Helgasjöområdet

*Landskap · Biologi · Geologi · Friluftsliv
6939 hektar · Klass 2*

Helgasjöns yta är 50,4 km². Sjön har i lik-



het med Åsnen och Möckeln inget enhetligt bäcken utan består av flera vattenfyllda dalstråk, betingade av spricksystem i berggrunden.

Helgasjön ligger i övergångsområdet mellan Höjdvärend och Slättvärend och de största djupen påträffas i de norra vikarna. På ett ställe i Bergöfjärden är djupet 25 m. Djup över 15 m inom större områden uppträder endast söder om Utnäs och mellan Ramsö och Stojby.

Vatten tillförs främst från den sjö- och myr fyllda sänkan upp till Berg, Tolg-Asadalen, Sörabysjön-Övrasjön, Innaren och Toftasjön-Lövsjön. Avrinningen sker genom Mörrumsåns huvudfåra, där åsträckan fram till sjön Salen kallas Helige å.

Mellan de olika dalbäckena ligger av inlandsisen utformade höjder och holmar, ofta med påfallande mycket berg i dagen i norr och tjockare moräntäcken på sydsidan. En rullstensås, Växjöåsen, sträcker sig från Evedal i söder till Åby i norr. Den höjer sig över vattnet som öar eller ligger an mot stränderna och ger upphov till vackra, för friluftsliv lämpade stränder och landskapspartier. Även vid Öjaby finns värdefulla, av isälvmaterialet formade områden.

Helgasjön omges till största delen av barrskog. Lövskog och odlad mark går dock ofta ner till stränderna. I synnerhet vid sjöns södra del ligger mycken permanent- och fritidsbebyggelse.

Trots närheten till Växjö är florans och faunan dåligt undersökta. 10–15 par fiskgjuse, 2–3 par lärkfalk samt bla storlom, gråtrut, havstrut och fisktärna häckar.

Helgasjön har mycket stora landskapsmässiga, biologiska och geovetenskapliga värden och utnyttjas för friluftsliv. Värdena kan bestå, om sjön bevaras så opåverkad som möjligt och omgivningarna sköts hänsynsfullt.

I Helgasjöområdet finns följande intressanta delområden.

85 a Strandområdet mellan Åby och Skjutvalen

Landskap · Geologi · 151 hektar · Klass 2

Växjöåsen följer från Åby Helgasjöns västra strand som en tydlig åsrygg. Den passerar över sänkan mellan Lerike och Skjutvalen, där den omges av öppna kärr eller sumpskogar.

I hela sin sträckning är denna del av åsen så gott som orörd och bevuxen med vacker skog, som bildar ridåer mellan sjön och en allmän väg.

Åsområdet har mycket stora landskapsmässiga och geovetenskapliga värden, som kan bestå, om det bevaras så opåverkat som möjligt.

85 b Skälnäs, Lerike, Hult, Utnäs och Lerkö

*Landskap · Biologi · Friluftsliv
595 hektar · Klass 2*

Skälnäshalvön täcks till största delen av morän. Berg går i dagen på några ställen, bla på Kalvudden och som en låg brant på Jättekullen. Bra badplatser finns vid Lerviken och Skälnäsudd. Ispressade strandvallar är väl utbildade.

Vid det gamla ryttmästarebostället Skälnäs är vegetationen lundartad med stora, vresiga ekar, ask och alm samt i markfloran stinksyska och ormbär. Al, asp och tall växer nära översilade hållar med tallvitmossa, myrbjörnmossa, blåmossa, lingon och tranbär. På västsidan går odlad mark ner till sjön.

Sydväst om Jättekullen finns delvis öppna, delvis igenskogade odlingar på strandterrasser och innanför dessa mycket fuktig alskog omgiven av bokskog med inslag av björk. Lövskog och odlad mark växlar.

Lerike har ett omväxlande odlingslandskap, som i väster gränsar till ett stort, blockrikt alkärr, rikt på stjärnmossor,

palmmossa, olika ormbunkar och blekbal-samin.

Det lövrika odlingslandskapet fortsätter väster om Hultaviken i byarna Utnäs och Hult. I synnerhet bebyggelsen i Utnäs är välvårdad och omges av vackra lövträd.

På Lerkö är ett antal dekorativa ekar och tallar sparade men ön upptas i övrigt av självföryngrad, ung lövskog. Öarna norr om Galtö i Hultaviken är delvis orörda, delvis påverkade av avverkningar.

Delar av området utnyttjas i stor omfattning för friluftsliv. De mycket stora landskapsmässiga och biologiska värdena för såväl odlingslandskap som öar kan bestå, om det bedrivs ett hänsynsfullt jord- och skogsbruk. Området skulle skadas om barrskogsplanteringar nyetablerades. Det är önskvärt att vegetationen på öarna lämnas till fri utveckling.

85 c Galtö

Biologi · Landskap · 42 hektar · Klass 1

Galtö är en moräntäckt bergö med delvis mycket branta stränder. På den mot nordväst utlöpande spetsen finns kalt, av inlandsisen slipat berg med blåtåtel och fackelört växande i skrevor. I sydost är ett kärr instängt av ispressade strandvallar.

Den barrdominerade skogen på ön är helt orörd och speglar på ett utmärkt sätt ståndortsförhållandena och det för vind och torka utsatta läget. Vissa ogynnsamma år dör ett stort antal träd.

Ön har på den sydvästra sidan karaktäristiskt utbildade krypgranar. På dess norra del finns kring bergkärnans krön vackert utbildade hällar med mycken ljung, kråkbär och lavar. Utblickarna mot överlden i norr är tilltalande.

Lärkfalk häckar.

Galtö har särskilt stora biologiska och landskapsmässiga värden genom sin orördhet och sin omväxlande beskaffenhet. Na-

turvärdena kan bestå, om ön bevaras orörd.

85 d Klintarna

Landskap · 225 hektar · Klass 3

Söder om Hörda höjer sig det barrskogsdominerade Blåberget över odlingslandskapet i norr och lägre liggande lövskogsdominerad skog i öster. Utnäshalvöns nordvästra del har små områden med odlad mark och lövskog. En mäktig kulle, Klintarna, sluttar brant mot Örfjorden. Den upptas av lövblandad barrskog. Höjden ingår som en viktig del av landskapet kring Örfjorden.

Området har stora landskapsmässiga värden. De kräver för att bestå stora hänsynstaganden i skogsbruket, i synnerhet vad gäller sluttningarna mot Örfjorden.

85 e Örsholmsområdet

*Landskap · Biologi · Friluftsliv
90 hektar · Klass 2*

Örsholm blev säteri på 1640-talet och har ett vackert läge intill Helgasjön. En fd ekpark med förekomst av bla ormröt ligger vid infarten. Norr därom finns en artrik lövskog på översilningsmark. Stranden är upp till Sandvik utnyttjad för bad och annat friluftsliv. Bitvis är bottenfloran rikt utvecklad med braxengräs, strandpryl, sylört, notblomster mfl arter.

Från Örsholmssidan gör Utnäsområdet med barrskogsdominerade sluttningar ett mäktigt intryck.

Området utnyttjas för friluftsliv. Det har mycket stora landskapsmässiga och biologiska värden som kan bestå med nuvarande skötsel av Örsholm, bibehållande av lövskogsarealen och naturvårdshänsyn i markanvändningen.

85 f Strandremsan Ör – Lillasjön

Landskap · Friluftsliv · 35 hektar · Klass 3

Den smala strandremsan från Ör till Lillasjön öster om väg 30 utnyttjas till stor del för fritidsbebyggelse och båtuppläggning. De ur naturvårdssynpunkt värdefullaste delarna utgöres av ispressade strandvallar med enstaka, dekorativa träd.

Området har stora landskapsvärden som kan bestå, så länge nuvarande insatser för skötseln kan fortsätta och om ytterligare bebyggelse undviks.

85 g Tunatorp

Landskap · 127 hektar · Klass 3

Tunatorpsområdet ligger delvis på Öjabyåsens isälvsavlagringar. Norra delen utgöres av ett vackert gravfält med rösen och är bevuxet med raka, glest stående dekorativa tallar. Södra delen upptas av odlingslandskap med vackra gårdesvägar och stengärdesgårdar kring Tunatorp. Mot Lillasjön med dess tydligt utbildade strandvallar växer ekdominerad lövskog.

Området har stora landskapsvärden. De kan bestå, så länge fornminnesområdet vårdas och jordbrukslandskapet vid Tunatorp får behålla sin nuvarande karaktär.

85 h Helgö

*Landskap · Biologi · Friluftsliv
430 hektar · Klass 3*

Helgö består av mestadels flacka moränavlagringar. Östra stranden begränsas av en rullstensås, beskriven som en del av område 81 n. Mellan åsen, moränmarken och ispressade strandvallar är en liten myr instängd. Den är avsatt som domänreservat. Väster därom finns ett för solbad lämpat rundhällsområde. Utefter Helgöns västra strand följer väl utbildade, ispressade strandvallar.

Herrängsmossen ligger i en sänka, som går tvärs över Helgö och ansluter till sjön både i norr och söder. Mossen är helt tallbevuxen och skogen har fått utvecklas fritt och utan stora ingrepp.

I tallskogen kan tre zoner, som representerar olika stadier i mosseplanets igenväxning, urskiljas. Närmast laggen har tidigare funnits en kantskog, som nu är tätstammig. Innanför denna finns gles och grovstammig tall och på mossens centrala del glesa och lågvuxna tallar av olika ålder. Talrika torrakor förekommer. Laggen kring mosseplanet är delvis igenvuxen med björk och insprängd gran.

Genom myren går ett gammalt dike, som dock knappast påverkat den, eftersom mosseplanet ligger i nivå med Helgasjön. I norr har en väg orsakat lokal uppdämning.

Delar av Helgö vårdas med tanke på friluftslivet. Ett vackert bokskogsområde med förekomst av bla hässlebrodd finns söder om Södragården. Bokbestånd uppträder vid Bokelund och i Åsaskogen i nordväst. Bok och små bestånd av rönn finns vid Korsängen. Större hyggen har endast tagits upp på öns västra sida.

Helgö gård ligger på en lövrik kulle och söder därom växer bokskog med inslag av grova tallar. Mycket pampiga tallar står vid överfarten från Lunnaby.

Särskilt lövskogarna hyser en rik svampflora, som dock är påverkad av för hård bortstädning av dött virke.

Trevliga strövstigar, rastplatser och badplatser har anlagts av domänverket.

Området utnyttjas för friluftsliv och har stora landskapsmässiga och biologiska värden, de senare främst knutna till Herrängsmossen, odlingslandskapet och lövskogarna. Värdena kan bestå, om Herrängsmossen bevaras helt orörd, om lövskogsarealerna inte minskas, död ved lämnas kvar i bestånden och naturvårdshänsyn i övrigt visas vid jord- och skogsbruk.

85 i Lunnabyområdet

Landskap · Biologi · Friluftsliv
76 hektar · Klass 3

Lunnabyområdet upptar en obebyggd strandremsa från Karlsudd till skjutbanan vid Lugnet. Det utgör ett omväxlande moränområde med ekdominerade lövskogsdungar, torrbackar och odlingsmark. Bla förekommer solvända rikligt.

Bland häckande fåglar märks lärkfalk och stenkäck.

Lunnabyområdet utnyttjas i stor omfattning för promenader och friluftsliv. Det har stora landskapsmässiga och biologiska värden, vilka kan bestå så länge nuvarande markanvändning fortsätter.

85 j Öjabyviken

Landskap · Biologi · 463 hektar · Klass 3

Öjabyviken är rik på utskjutande uddar och småöar. Nästan alla är spärrade för allmänheten genom att de är upptagna av fritidsbebyggelse. Strandområdena och öarna är i övrigt lövrika och vackra.

Raden av öar och uddar mellan Helgevärma och Dragsåsen utgör de synliga delarna av Öjabyåsen. Dragsåsens mäktiga rygg är tilltalande i landskapet.

I söder begränsas Öjabyviken av ett vackert strandkärr med starrarter och pors och förekomster av bla myrlilja och klockljung, två i Växjötrakten ovanliga arter.

Området har stora landskapsmässiga och biologiska värden. De kan bestå, om området utnyttjas som nu och skulle öka, om vissa uddar och öar på sikt frilades från bebyggelse. Kärrret söder om Öjabyviken kan bestå, om det bevaras orört.

85 k Araby

Landskap · Biologi · Friluftsliv
49 hektar · Klass 3

Området kring Araby har en vacker landskapsbild. Vid herrgården växer stora ekar.

Mellan den och Helgasjön är en golfbana anlagd.

Golfbanan omger ett naturreservat, som bildades 1971. Det innehåller vackra bok-, ek- och hasselbackar och intressanta lövkärr med mycken ask. I floran ingår bla buskvicker, ej anträffad på andra lokaler i länet.

Området har stora landskapsmässiga och biologiska värden och är av stor betydelse för friluftslivet. Värdena kan bestå med nuvarande markanvändning och vård.

85 l Kronobergsmossen

Biologi · Landskap · 36 hektar · Klass 2

Väster om folkhögskolan ligger Kronobergsmossen, som är en i det närmaste orörd tallmosse med små kärrdrag och andra öppna partier. Den går delvis fram till Helgasjön och här finns intressanta övergångszoner mellan morän- och torvmarker samt mellan morän- och torvstränder. Erosion och ispressningsfenomen uppträder.

Tallskogen har ett fältskikt med skvatt-ram och är mycket vacker. Stora bestånd av knärot förekommer. I kärrdrogen förekommer både myrlilja och klockljung.

På myren finns ett orrspel. Fiskgjuse häckar.

Området har mycket stora biologiska och landskapsmässiga värden. De kan bestå, om myren och tallskogen bevaras orörda.

85 m Kronobergsområdet

Landskap · Biologi · Friluftsliv
170 hektar · Klass 2

Kronobergs slottsruin ligger vackert på en ö i Helgasjön. Den omges närmast av genomgallrad ekskog, varpå ett vackert öppet landskap med alléer och stora vårdträd

kring folkhögskolan vidtar. Ett domänreservat med gammal tall som dominerande trädslag ligger söder om odlingslandskapet, som i sydväst också gränsar till hedbokskog. Skogarna och dess randområden är rika på olika svamparter.

Trots fritidsbebyggelse på Kalvudden och påträngande granplanteringar i sydost är Kronobergsområdet ett relativt oförstört stycke kulturbygd i Växjöns närhet. Det har mycket stora landskapsmässiga och biologiska värden, som kan bestå, om det inte naggas hårdare än nu av barrskogsbruk eller bebyggelse. Slottsruinen är omnämnd som ett objekt av särskilt intresse i kulturminnesvårdsprogrammet och skyddad genom fornminneslagen.

85 n Evedalsåsen med omgivning

Landskap · Geologi · Friluftsliv
122 hektar · Klass 3

Mellan Evedal och Kronoberg bildar Växjöåsen, eller Evedalsåsen som den kallas, en mäktig och framträdande åsrygg. Den är klädd med barrblandskog med inslag av björk, bok och rönn. Söder om järnvägen finns ett mindre åsnät med rygggar och åsgropar. Utmed vägen Evedal – Kronoberg finns mycken bebyggelse, bla fritidsbebyggelse av äldre slag.

Området utnyttjas mycket för promenader och annat friluftsliv och har stora landskapsmässiga och geovetenskapliga värden. Åsryggen norr om järnvägen är sedan 1935 domänreservat med barrblandskog. Åsnätet i södra delen är naturreservat sedan 1970. Värdena kan bestå med nuvarande vård.

85 o Växjöåsen genom Helgasjön (Jägareåsen)

Landskap · Geologi · Biologi · 133 hektar · Klass 2

Från Skjutvalen, där den ligger an mot

västra stranden, går Växjöåsen, som i Helgasjön har namnet Jägareåsen, ut som en udde vid Skräddarluckan, dyker under vattnet och återkommer med sitt krön som den smala, svallade ön Lilla Jägareås. Med sin rad av vackra vindpinade tallar utgör ön ett vackert och säreget inslag i landskapsbilden.

Jägareåsen bildar därefter Helgös nordöstligaste spets och östra strand och fortsätter med Stora Kupö, Lilla Kupö och Notö till Hissös sydvästra spets, där man från krönet får en förnämlig utsikt mot Kronobergs slottsruin. Åsen har under hela denna sträckning varit föremål för hänsynsfulla och genomtänkta skogsvårdsåtgärder, vilket i hög grad bidrar till att göra den till en av de mest värdefulla delarna i Helgasjöns landskapsbild. På Notö finns dessutom botaniska värden i form av förekomster av knärot, grönpyrola och linnea.

Jägareåsen genom Helgasjön har mycket stora landskapsmässiga, geovetenskapliga och biologiska värden som kan bestå med nuvarande vård.

85 p Hissö och Appelö

Landskap · Biologi · Friluftsliv
115 hektar · Klass 2

Hissö har rikare vegetation än övriga öar i Helgasjön. Den är till största delen beklädd med barrskog, i vilken tall, gran och silvergran ingår. Ek och i synnerhet bok upptar stora arealer. I markvegetationen märks revlumner, ekbräken, lundbräken, hässlebrodd, piprör, bergslok, skärmstarr, blekfryle, nästrot, majsmörblomma, blåsippa, tandrot, lundviol, murgröna, stinksyska och skogsfibbla. Bland intressanta svampar kan nämnas blå taggsvamp, plattticka, kantmusseron, stoftkremling, porslinsnagelskivling, rotnagelskivling, gråfotad flugsvamp, fjällig kragaskivling, ringbitterskivling, cinnoberspindelaskivling, rynk-

spindelskipling, marsipankremla och mångfärgad kremla.

Skogsbruket är i hög grad naturvårdsanpassat och stor omtanke har lagts ner på kantzonernas trädvegetation, där bla stora tallar friställts på ett effektfullt sätt. En bokskog på östra delen är avsatt som domänreservat.

Appelö och Stora Smedholmen har betydelse för landskapsbilden genom sitt läge. Självföryngrad skog är att föredra på dessa.

Området har mycket stora landskapsmässiga och biologiska värden och utnyttjas för friluftsliv. De kan bestå med vård enligt nuvarande riktlinjer.

85 q Musön – Stora Björnön – Karinön

*Biologi · Landskap · Friluftsliv
76 hektar · Klass 1*

Musön är endast genom ett blockrikt sund skild från Hissö. I öns inre delar är inslaget av bok, asp och andra lövträd stort. I kantzoner domineras lika karakteristiskt formade tallar som på Hissö. Särskilt fina exemplar står på Musöns södra spets. Ön har sand- och stenstränder.

Ekön har vacker tall och granskog, utnyttjas ofta för camping och är på sina ställen sliten. Karinön och en liten ö söder därom är barrdominerade och avsatta som domänreservat.

Stora Björnön är en 7 ha stor, av skogsbruk helt orörd ö. Skogen består av olikåldrig gran med inslag av björk. Små gläntor finns i beståndet, som är rikt på vanliga skogsmossor.

Öarna har särskilt stora biologiska värden på grund av sin orördhet och sin funktion i landskapsbilden. Värdena kan bestå om öarna bevaras utan ingrepp.

85 r Öarna öster om Skjutvalen

Landskap · Biologi · 120 hektar · Klass 2

Utanför Skjutvalen ligger en grupp öar, dominerade av barrskog, björk och al. På Ramsö och Vidrasön ingår vackra strandkärr. Skogsbestånden är inte helt opåverkade.

Öarna har mycket stora landskapsmässiga och biologiska värden, som kan öka om de får utvecklas fritt.

85 s Området mellan Skirsjön och Helgasjön

Biologi · Landskap · 48 hektar · Klass 3

Mellan Skirsjön och Helgasjön finns små vackra odlingslandskap på en strömlinjeformad moränkulle. Stranden mot Helgasjön är klädd med dekorativ bokskog. I norr samt söder om Skirsjön begränsas bokskogen av alkärr. Fritidsbebyggelse finns.

Området har stora biologiska och landskapsmässiga värden, som kan bestå, om jordbruket och lövskogsbruket fortsätter.

85 t Stojby

Landskap · 106 hektar · Klass 3

I kulturlandskapet vid Stojby ingår värdefull bebyggelse, stora vårdträd och stengärdesgårdar. I slutningen mot Helgasjön, som delvis är uppbyggd av isälvsmaterial, finns vackra betesmarker med ekridåer och alskogsrester. Från sjösidan gör Stojby ett vackert intryck.

Stojby har stora landskapsvärden, som kan bestå med fortsatt jordbruk och vård av bebyggelsen.

85 u Startebergområdet

Biologi · Landskap · 54 hektar · Klass 3

Startebergområdet består av två morän-täckta bergknallar, täckta av blandskog,

tallmossen Kängmossen med vackra laggar och sumpskogar i omgivningen samt några små strandkärr.

Starteberget domineras av berg- och skogsek. Vegetationen där är fattig men i en nu avverkad bokdunge på kullens krön har det funnits hässlebrodd, blåsipppa och tandrot. Gran tränger på överallt och kan, om området inte sköts som ädellövskog, bli förhärskande. I blockrika branter i väster finns gott om döda lövträd.

Moränkullen söder om Kängmossen domineras helt av ek.

Området har stora biologiska och landskapsmässiga värden, som kan bestå om våtmarkerna inte dikas och skogen sköts som ädellövskog eller blandskog. Det är värdefullt om skogen invid de blockrika branterna på Starteberget får utvecklas fritt.

85 v Stråleskogen och Anaudden

Landskap · 43 hektar · Klass 3

På Stråleskogshöjdens västra sida växer blandad lövskog. Skogsavverkning har

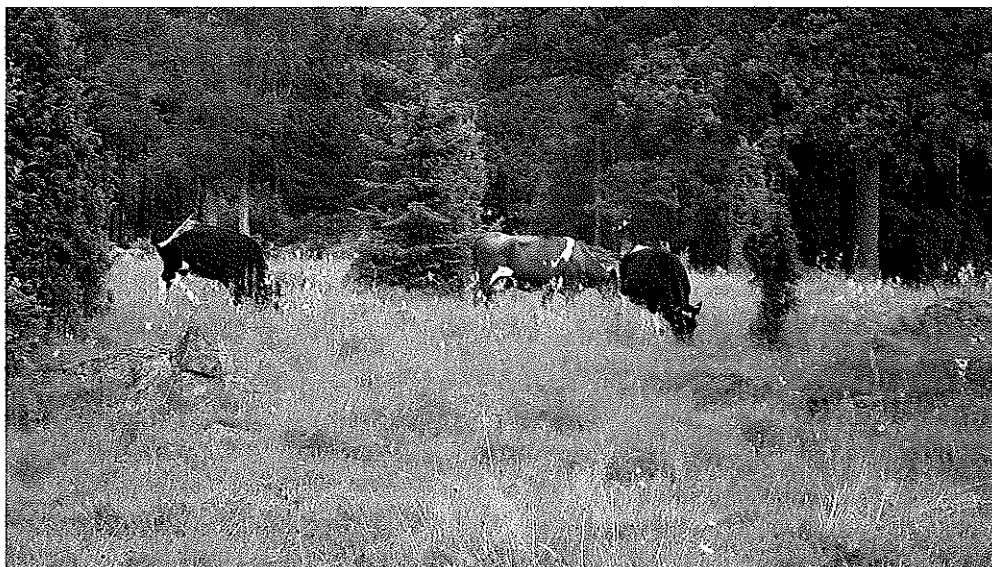
skett på den långt utskjutande Anaudden, där det nu växer mycket självföryngrad lövskog.

Området har stor betydelse för landskapsbilden och får störst värde genom att i fortsättningen vårdas som lövskog.

86 Hågeryd

Biologi · Landskap · 58 hektar · Klass 1

Hågeryd är en by med gamla anor. Nuvarande äldsta bebyggelsen är från 1820-talet. Det vackraste odlingslandskapet ansluter till den sydligaste av gårdarna och uppstår östsluttningarna av ett höjdmassiv. Bebyggelsen omges av syrener med vätteros som parasit, fruktträd, bärbuskar samt odlingar med köksväxter, rovor, foder-märgskål och potatis. Mellan åkrarna går gärdesvägar, som i likhet med åkerrenarna lieslås. Slätter förekommer i övrigt i såväl naturliga ängar som beteshagar. Vissa ängar med grundvattenfuktad grässvål har lågvuxna växtsamhällen med blå kransmossa, fickmossa, bräkenmossa, darrgräs, hirsstarr och vildlin. I hagarna finns storrans och ormbär.



Hågeryd. Foto: Länsstyrelsens bildarkiv.

Nässelsnärja förekommer nära den gamla bykällan, där vatten fortfarande hämtas. Vidare förekommer rödblära, ängsruta, smörbollar och lungört. I de lövskogsdominerade omgivningarna ingår bokdunga.

Området har särskilt stora biologiska och landskapsmässiga värden. De kräver nuvarande omsorgsfulla vård för att bestå.

87 Nöbbele – Hagesjön – Slättemyr

Landskap · Biologi · 205 hektar · Klass 2

Nöbbele är en jordbruksby med vacker bebyggelse i höjdlägen och sluttningar, vårdträd, lövträdsdunga, ängsfragment och stengärdesgårdar. Odlingslandskapet är vänt mot Hagesjön, som i övrigt är omgiven av barrskog och har steniga moränstränder.

I en fuktig bok- och ekskog växer desmeknopp och gullpudra. I områdets norra del finns smånunneört.

Slättemyr, som är opåverkad av dikning, avvattnas mot Hagesjön. Den har breda, distinkta laggar, där det växer bladvass, omfattande kantskogar med gammal tall och hjortron och ett öppet eller med yngre tall bevuxet mosseplan.

Hela området har mycket stora landskapsmässiga och biologiska värden. De kan bestå, om odlingslandskapet i Nöbbele sköts enligt samma principer som nu, om fuktiga, naturliga marker inte dikas, om ett försiktigt skogsbruk bedrivs kring Hagesjön och om Slättemyr lämnas helt orörd.

88 Långstorp

Biologi · Landskap · 127 hektar · Klass 2

Långstorp har ett omväxlande odlingslandskap med hagmarksrester, ett gammalt bokbestånd på en kulle, ung lövskog

och kärrmarker uppkomna genom sjö-tappningar.

Det gamla bokskogsområdet, som omfattar 4 ha, har en rik flora med vårlök, ormbär, skogsstjärnblomma, majsmörblomma, svalört, blodnäva, stinknäva, vippärt, stinksyska, desmeknopp mfl arter. På stammarna växer flera svampar, lavar (bla lunglav) och mossor (bla fjädermossa). Utanför detta område märks ängsfräken, snårstarr, nässelklocka och stånds.

I bokskogen, som innehåller många ihålliga träd, häckar regelbundet större hackspett, mindre hackspett, gröngöling, spillkråka, skogsduva och kattuggla. Stenknäck, mindre flugsnappare och nötkråka har observerats.

I ungskogarna och brynen kring odlingsmarkerna förekommer vanliga arter av sångare, dubbeltrast och göktyta. Våtmarkerna hyser sävsparv, enkelbeckasin, skogssnäppa och järpe, den senare främst i kärrens utmarker.

Området har mycket stora biologiska och landskapsmässiga värden. De kan bestå om den gamla bokskogen lämnas orörd, om ett försiktigt lövskogsbruk bedrivs i övrigt och om våtmarkerna inte dikas.

89 Spånen

*Landskap · Biologi · Friluftsliv
639 hektar · Klass 3*

Se Alvesta, omr nr 44.

90 Långamossen

Biologi · 14 hektar · Klass 3

Långamossen är en helt odikad myr med ett litet trädklätt mosseplan och vattenrika laggar, vilka i norr övergår i breda kärrpartier. Den omges av planterad granskog.

Långamossen har stora biologiska värden som kan bestå, om den bevaras helt orörd.

91 Ask

Landskap · Biologi · 28 hektar · Klass 3

I vägskälet vid Ask står Aska Ekar, två träd som utgör en gammal samlingspunkt. Norr därom finns en vacker höjdrygg med betade ekhagar och mycken grönvit nattviol.

Det lilla odlingsområdet med sina trädgrupper har stora landskapsmässiga och biologiska värden, som kan bestå så länge det bevaras öppet.

92 Helgevärmaområdet

Landskap · Biologi · 91 hektar · Klass 3

I Helgevärma finns lövrika områden och vassar i anslutning till Helige å. Området är visserligen stört genom bebyggelse, dagvattenutsläpp och vägdragningar men är bla rikt på fåglar och utgör ett vackert inslag i landskapsbilden. De stora landskapsmässiga och biologiska naturvärdena kan bestå, om dagvattenutsläppen minskas och om området sköts så det får behålla sin nuvarande karaktär.

93 Landskapet kring Mörrumsåns huvudfåra (Helige å)

Landskap · Biologi · 1070 hektar · Klass 2

Mörrumsåns huvudfåra kallas fram till sjön Salen för Helige å. Denna kantas av våtmarker, odlad mark och trädridåer av al. I Kråkesjön, Gemlasjön och Furen har den byggt upp stora och geovetenskapligt intressanta deltabyggnader beväxna med viden och al. I trädridåerna utefter ån är al det dominerande trädslaget, men björk och asp finns exempelvis kring Gransholm och Os och ek vid en odlad kulle väster om Furen. Kullfallna stammar är rika på tickor av olika slag. Vid Bergkvara finns stora

lövträd som inramning till godset och vattenmiljöerna.

Små forsar uppträder här och var. I dem växer blomvass, sjöranunkel och hampflockel. I våtmarkerna i övrigt är bladvass, säv, starrarter, sprängört och vattenklöver vanliga.

Kring Killingsberget, som är en av våtmarker och kanaler isolerad kulle söder om Bergundasjön, växer en sedan ca 50 år orörd skog av tall och gran på torvmark. Al och andra lövträd uppträder i kantzonerna. Beståndet som helhet gränsar till sjö och öppna, våta kärr.

Kulturmiljöer av stort värde finns utefter Helige å. Bergkvara gods har en huvudbyggnad som uppfördes omkring 1794, en medeltida slottsruin, en medeltida kyrka uppförd som försvarstorn, och många andra monumentala byggnadsverk. Godset betecknas i kulturminnesvårdsprogrammet som ett byggnadshistoriskt, socialhistoriskt och kulturhistoriskt synnerligen värdefullt komplex, inom vilka alla de skeenden, som är grunden för dagens fungerande jordbruk, kan påvisas.

Kring Gransholms pappersbruk och Ohs' elektricitetsverk finns biologiskt starkt förändrade miljöer. Många intressanta uppgifter härifrån finns i Scheutz flora 1864. Nu förekommande våtmarksarter är bla nålsäv och klockklung.

I Helige å finns en av de få resterande nedströms lekande öringstammarna. Sandkrypare har noterats vid Ohs.

Ån fungerar under både vår och höst som ledlinje vid fågelsträcket. Bla har den betydelse för svanar, gäss, änder, vadare och måsfåglar. Grågås, trana, fiskgjuse, sothöna och sävsångare häckar. Tillfälligt har även rödvingetrast och strömstare setts sommartid.

Delar av området beskrivs i kulturminnesvårdsprogrammet, K 80:5 och K 80:29. Området har mycket stora landskapsmässiga och biologiska värden som kan bestå,

om vattenområdet bevaras så opåverkat som möjligt, kulturmiljöerna får fortsatt vård och stora hänsyn visas i jord- och skogsbruk.

94 Eksjöns utlopp

Biologi · 54 hektar · Klass 3

Eksjön är en avsänkt sjö, där små öppna vattenytor finns mellan ruggar av starr, bredkaveldun och viden. Små mossefragment ligger vid stränderna och hela utloppsbacken ner till Helige å har en mosaikartad vegetation.

Våtmarksområdet är mycket rikt på vanliga fågelarter, exempelvis sävsparv, rörsångare och törnskata, samt är tillhåll för rådjur och älg. Det har stora biologiska värden, som kan bestå, om det inte dikas.

95 Öja kyrka – Öpestorp

Biologi · Landskap · 77 hektar · Klass 3

Öja kyrka uppfördes på 1850-talet som sockencentrum och ligger i en sydsluttning mot dikad odlingsmark. En vacker kulturbyggd sträcker sig förbi Öpestorp till Norratorp, där det avslutas med ett av granplanteringar omgärdat men välvårdat järnåldersröse. Särskilt vid Öpestorp finns en omväxlande flora med darrgräs, berggröe, bergslok, stagg, vildlin, blodnäva, klasefibbla och rödfibbla.

En del av Öja beskrivs i kulturminnesvårdsprogrammet, K 80:29. Området har stora landskapsmässiga och biologiska värden, som kan bestå, om det hålls öppet genom exempelvis röjning och betning och granplantering inte sker.

96 Salen

*Biologi · Landskap · Friluftsliv
1838 hektar · Klass 2*

Se Alvesta, omr nr 45 a.

97 Usteryd

Biologi · Landskap · 50 hektar · Klass 2

Usteryd är en vacker, med fritidsbebyggelse kompletterad jordbruksby på en moränrygg, där bergskärnor här och var går i dagen.

I västsluttningen mot Salen ligger ett botaniskt rikt område med enstaka lövträd, lövträdsgupper, hasselsnår och betesmarker. I vegetationen märks slån, vårlök, backlök, getrams, storrams, desmeknopp, underviol, gullpudra, svalört, vårlök, vätteros, trolldruva, tätört, bäckveronika, snårvinda och liten fetknopp.

Usteryd har mycket stora biologiska och landskapsmässiga värden som kan bestå med fortsatt jordbruk, betesdrift och lövskogsbruk enligt nuvarande ordning. Eventuell etablering av bebyggelse bör ta hänsyn till floravärdena.

98 Öja – Härensås

Landskap · Biologi · 431 hektar · Klass 3

Byn Öja innehåller ett antal intressanta men på vissa ställen extensivt utnyttjade odlingsmarker. Här finns exempelvis små alkärr, fuktiga och tuviga ängar med reffel-mossa, stjärnmossor, kransmossa, krok-mossa, vildlin och stenbräcka, naturliga vattenhål med mycken vattenblink, skogskärr med kärrstjärnblomma och kärrspira samt mera karga skogar och våtmarker.

Härensås ligger på en moränrygg med dekorativa lövträd och har ett vackert odlingslandskap som genom odlingar på invallade våtmarker hålls samman med Öja.

Området har stora landskapsmässiga och biologiska naturvärden, som kan bestå, om odlingslandskapen hålls öppna och inte planteras med barrskog och om orörda våtmarker inte dikas.

99 Ellanda

Landskap · 102 hektar · Klass 3

Ellandas odlingslandskap har mycket kvar av den gamla agrara strukturen. Fragment av ängar och hagar med bla ek ingår. Vägnätet är intressant, bebyggelsen är vacker och olika fornminnen förekommer.

Området har stora landskapsvärden, som kan bestå, så länge jordbruket fortsätter.

100 Marklanda

Landskap · 224 hektar · Klass 3

Marklanda företer ett omväxlande kulturlandskap med stora berg- och moränkul-lar, som dominerar landskapsbilden. Vid Västenhaga växer ek på två höjder med gravrösen på ömse sidor om vägen. Betesmarker med ek finns särskilt kring Övre Hästhagen.

Området har stora landskapsvärden, som kan bestå med nuvarande markanvändning.

101 Bergundagölen

Biologi · 15 hektar · Klass 3

Bergundagölen är en sänkt sjö, nu mestadels utan klarvatten. En del mindre vanliga växtarter, bland dem tagelsäv, kärresälting, klockljud och samtliga silesårter har antecknats.

Det lilla våtmarksområdet har stort värde för växtlivet och kan bestå, om det får vara så opåverkat som möjligt.

102 Bergunda

Landskap · Biologi · 104 hektar · Klass 3

Bergunda kyrka med ursprung från tidig medeltid omges av ett öppet odlingslandskap. Söder om kyrkan innehåller det små våtmarker med bla tätört. Särskilt i östra delen är det mjukt vågigt med betesmarker och varierad lövträdsflora, där ek och ask

dominerar. Ett antal intressanta växtarter, bla spindelört och grönvit nattviol, förekommer.

Bergunda har stora landskapsmässiga och biologiska värden, som kan bestå med fortsatt jordbruk och betesdrift.

103 Norresjö och Södresjö (Bergundasjöarna)

Landskap · Biologi · 684 hektar · Klass 2

Norresjö och Södresjö står i förbindelse med varandra vid Sundet och avvattnas till Bergkvarasjön genom den grävda Bergunda kanal. Denna färdigställdes 1812 och genom den sänktes sjöarna med mellan 1,2 och 1,8 m. Väl utbildade strandvallar finns från tiden före sänkningen.

Sjöarna står i förbindelse med Växjösjön och Trummen och är starkt förorenade. Algblomningen är mycket kraftig.

Sjöarna har ett rikt fågelliv med bla skedand, brunand, lärkfalk och vattenrall. Under hösten rastar 500–1000 storskrakar samt havsörn.

Stora Lindö är bebodd och har ett gammalt odlingslandskap, som fårbetas. Övriga öar består av våtmarker eller är klädda med orörd lövskog.

Utmed Södresjöns västra sida kan Öjabyåsen följas som en bitvis mycket hög och välutbildad getryggsås. Åsen bildar här en lång och smal udde ut i sjön.

Sjöarna har mycket stora landskapsmässiga och biologiska värden. Deras värde för fågellivet kommer att minska om en planerad sanering av dem genomförs men denna negativa förändring måste vägas mot de fördelar som uppnås.

104 Bokhultet

*Biologi · Landskap · Friluftsliv
226 hektar · Klass 1*

Bokhultets centrala del utgöres av de i Bergundasjöarna utskjutande uddarna

Borgmästarudden och Biskopsudden med tillhörande strandkärr och sumpskogar. Den begränsas i norr av barrträdsblandad lövskog, I 11:s skjutbana och Söderleden och i öster av yngre lövskog. I området ingår en vacker tallmosse med skvattram, små utloppslösa sänkor och stråk med fuktig skog.

Området är inte orört men har kvar många ursprungliga drag. Det har sedan 1908 varit militärt övningsområde, varför nedhuggning av träd, grävningar och liknande ingrepp förekommit. 1986 utfördes en ur naturvårdssynpunkt mycket olämplig granplantering inom en begränsad del men skadorna av den är inte omöjliga att avhjälpa.

De strandvallar som utbildats av Södresjö och Norresjö före sänkningen 1812 är väl synliga. Utanför vallarna växer sumpskogar av al och björk samt bårder av vide.

På Borgmästarudden står mycket stora ekar och bokar, några av dem på och intill strandvallarna. Den yngre skogen består till stor del av ek och bok men fläckvis finns al och björk samt inslag av gran. På uddens spets går berg bestående av grå Växjögranit i dagen.

Mycket gamla och grova ekar med underväxt av ek och bok finns också sydost om I 11:s skjutbana samt sydväst om reningsverket. Biskopsudden har mer enhetlig bokskog än Borgmästarudden. Den nämnda tallmossen, som i norr lokalt är skadad av Söderleden, ligger i områdets östra del och omges av omväxlande randområden.

I nordväst övergår den bokdominerade ädellövskogen först i granblandad lövskog och därefter i I 11:s öppna övningsfält med dess vegetationsrika kanaler och diken samt små våtmarker.

Öster om skjutbanan ligger Kala Höjden med ek och bokdominerad, olikåldrig ädellövskog. Denna hyser dock en mindre intressant kryptogamflora än uddarna i

Bergundasjöarna. Ännu längre mot öster dominerar yngre blandskog med ek, björk och al.

Döende och döda träd, stubbar, liggande trädstammar samt nerfallna grenar i olika nedbrytningsstadier gynnar förekomsten av svampar. Under en inventering 1986 påträffades 168 arter och det totala artantalet beräknas överstiga 200. Särskilt bör de mycket rika och välutvecklade bestånden av ostronmusslingar, ringmusslingar, piltofsskivlingar, porslinsskivlingar och plattickor uppmärksammas. Av särskilt sällsynta arter förekommer skinntagging, koralltaggsvamp, borsthårig sköldskivling samt *Psatyrella maculata* och *Ceriporia excelsa*, den senare funnen endast på ytterligare två lokaler i Sverige. Dussintalet knappnåls lavar, blomrislav och lunglav samt den sällsynta mossan Neckera pumila förekommer.

Tillgången på döende och döda träd gynnar också insektsfaunan. Bla finns den utrotningshotade knäpparen *Ampedus nigroflavus* samt sällsynta arter av det till svamp bundna skalbaggs släktet *Gyrophana*. Vid stranden av Södresjö finns den mycket ovanliga jordlöparen *Pterostichus aterrimus*. Även bälgeting förekommer.

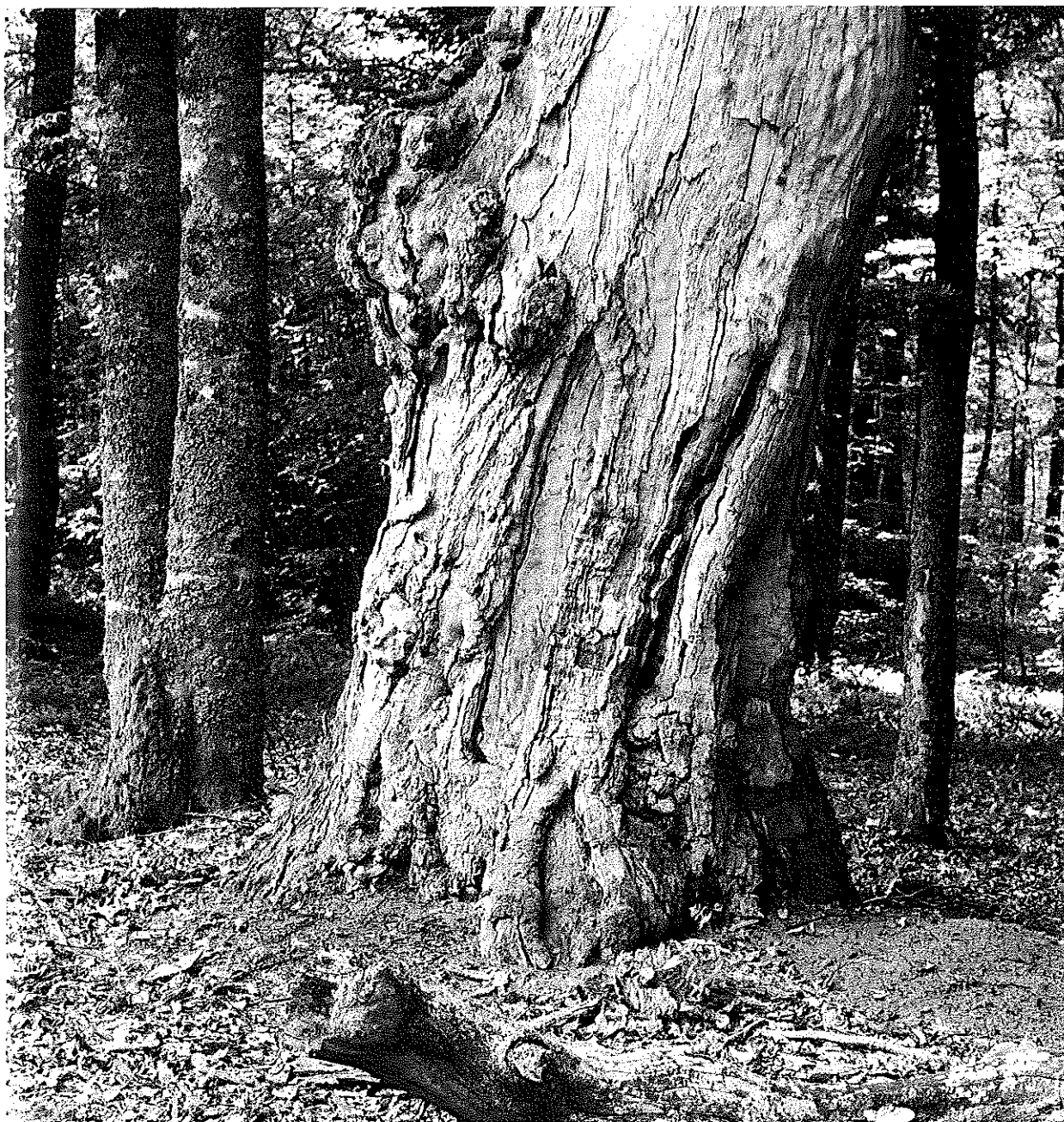
I områdets centrala del häckar ca 10 par stenknäck. Vidare finns spillkråka, gröngöling, större hackspett, mindre hackspett, mindre flugsnappare, stjärtmes samt ett flertal sångare. Sommargylling uppträdde 1986. Särskilt art- och individrika är områdena med gamla träd samt strandskogarna utefter Biskopsuddens sydvästra sida.

I våtmarkerna och buskagen på I 11:s övningsfält uppträder gräshoppångare, kärrsångare och rosenfink. Buskskvätta, stenskvätta, näktergal, grönsångare och törnskata häckar. De yngre lövskogarna mellan Kala Höjden och Växjösjön har hög partäthet av bla grönsångare. Även om art- och individantalet för känsliga skogsfåglar är mindre än inom Bokhultets

centrala del utnyttjas det bl a för fodersök av dessa arter. Vidare tillkommer till öppna våtmarker bundna sångare. Kornknarr observerades 1986.

Området har trots olika ingrepp särskilt stora biologiska och landskapsmässiga värden och utnyttjas som strövområde. Vär-

dena kan bestå, om granplanteringen från 1986 avlägsnas, om självföryngring med lövträd får ske i uppkomna luckor, om all död ved får ligga kvar och om de skogliga åtgärderna begränsas till att hålla stigar öppna.



Bokhultet, Växjö. Foto: Ingvar Christoffersson.

105 Odlingslandskap öster om Södresjö

Landskap · Biologi · 29 hektar · Klass 3

Öster om Södresjö finns rester av Teleborgs gamla torpmiljöer. Odlingsmarkerna är nu delvis igenvuxna och innehåller lövskogar med mycket körsbär och hagtorn, hagar och ängar med ursprunglig flora samt gamla åkrar. En vacker fågata är bevarad. Nära sjön finns orörda albestånd. Restaureringsarbeten i odlingslandskapet har påbörjats.

Området har stora landskapsmässiga och biologiska värden och ligger väl till för att utnyttjas som strövområde. Värdena kommer att stiga avsevärt, om det blir restaurerat på ett pietetsfullt sätt.

106 Telestad

Landskap · 246 hektar · Klass 3

Telestad är ett uppodlat, i randområdena lövskogsdominerat område med vackert läge i förhållande till bebyggelsen i och sjöarna söder om Växjö. Öster om det egentliga åkerområdet står vackra ekar i brytning mot granskogen. Under den växer rikligt med grönvit nattviol. Området har nyligen restaurerats som hagmark.

Området har stora landskapsvärden, som kan bestå med nuvarande markanvändning.

107 Skir

Landskap · 115 hektar · Klass 3

Odlingslandskapet i Skir upptar strömlinjeformade moränhöjder med ek och andra lövträd på kullar och i sluttningar. Det är omnämnt i kulturminnesvårdsprogrammet som kulturminne med särskilt stort värde.

Skir har stora landskapsvärden som kan bestå med fortsatt jordbruk.

108 Växjösjön och Trummen

*Landskap · Biologi · Friluftsliv
300 hektar · Klass 2*

Växjösjön och Trummen sänktes 1814 genom fortsättning av det företag som för Bergundasjöarnas del avslutades 1812. För Växjösjöns del medförde det omedelbart problem med hög- och lågvattenstånden och först 1894 kunde en nyreglering, som fastställde sjöarnas nivå till ca 0,9 m under deras ursprungliga nivå, ske.

Kring Växjösjön leder en väl använd gång- och cykelväg. Delar av sjön är kringbyggd. Den har dock vissa biologiska värden, bla förekommer slokstarr, och sjön är värdefull för fågellivet.

Trummen blev under 1900-talet så förorenad av avloppsvatten, att den hotades av total igenväxning. Den blev under åren 1971 och 1972 föremål för en genomgripande och även internationellt uppmärksam restaurering. I samband med den förändrades förutsättningarna för växt- och djurlivet radikalt. Som jämförelseobjekt och som refugie för de arter som tidigare uppträtt, lämnades dock Skirviken i södra delen orörd.

Söder om Teleborgs slott finns vackra jordbruksmarker med rester efter ett äldre odlingslandskap i randområdena. Vid Skirs gamla skola finns särskilt fina kulturmarker med bla en slätteräng som kan restaureras, stora ekar, stora bestånd av getapel, slån och hagtorn samt en fågata.

Området har mycket stora landskapsmässiga och biologiska värden och utnyttjas för friluftsliv. Värdena kan stiga, om de gamla kulturlandskapen rustas upp.

109 Gölasjö och Hökagöl

Landskap · Biologi · 58 hektar · Klass 3

Gölasjö är en sänkt göl med ofta kvarståendes klarvatten. Det omges av vitmossemat-



Drillsnäppa. Foto: Ola Bondesson.

tor och vidare kärr med brunag, klockljung och myrlilja. Vacker tallskog finns på västra sidan.

Hökagölsmossen är i det närmaste orörd och planet har vackra kantskogar. Kring gölen utbreder sig vackra gungflyn som är översållade av rundsileshår.

Området har stora landskapsmässiga och biologiska värden, som kan bestå om tallskogen och våtmarkerna bevaras så opåverkade som möjligt.

110 Billa och Hemmesjö

Landskap · Biologi · 246 hektar · Klass 2

Billa och Hemmesjö representerar ett kulturlandskap med lång kontinuitet. Den strömlinjeformade höjdsträckningen från Hemmesjöns södra del till Hemmesjö nya

kyrka är ett representativt odlingsområde med talrika lövskogsdungar, fornminnen och stenupplag från olika brytningsepo-ker. Hemmesjö gamla kyrka är från 1100-talet. Området kring denna ger ett mycket ålderdomligt intryck och har påfallande medeltida atmosfär. Även i Hemmesjöns norra del ingår en varierad vegetation med ofta bokdominerad lövskog.

Till den öppna landskapsbilden i Hemmesjö och Billa bidrar läget nära Hemmesjönsänkan och Hemmesjön i norr.

Billa-Hemmesjö beskrivs i kulturminnesvårdsprogrammet, K 80:11.

Området har mycket stora landskapsmässiga och biologiska värden som kan bestå med nuvarande av jordbruk och lövskogsbruk präglade markanvändning. Bebyggelsemiljöerna är känsliga för förändringar.

111 Barnsjön – Klackemaderna

Biologi · Landskap · 86 hektar · Klass 3

Barnsjön och Klackemaderna söder om Hemmesjön upptas av vackra våtmarker kantade av sumpskog. Ån genom Klackemaderna har ett i stort sett naturligt lopp.

Området är rikt på vilt. Trana häckar.

Våtmarken har stora biologiska och landskapsmässiga värden. De kan bestå, om dikningsingrepp inte sker.

112 Risinge

Biologi · Landskap · 42 hektar · Klass 2

Södra Risinges odlingslandskap ligger på ryggar av morän. Åkrar med stensatta terrasser, småkärr, dikade kärr, torrbackar och lövdungar gör landskapet intressant. En mager sydvästsluttning mot myrodlingar innehåller mycket ovanliga växtsamhällen med bla granbräken, backskafting, hartmansstarr, trindstarr, lundstarr, grusstarr, brudbröd, gullviva, smalbladig lungört och klasefibbla. Sluttningen håller på att växa igen.

Området har mycket stora biologiska och landskapsmässiga värden. Landskapsbilden kan bestå med nuvarande bruknings sätt, medan de botaniskt intressanta områdena behöver omgående röjas och eventuellt slås vissa år.

113 Röerna och Store mosse

Biologi · Landskap · 68 hektar · Klass 2

Röerna och Store mosse utgöres av kärr och mossar. I myren ligger också ett skogsparti, som är nästan orört och omgivet av vackra laggar. Själva mosseplanet är endast öppet mot de breda kärren och laggarna i norr och öster. Tallskogen på mosseplanet är delvis brandskadad.

I kärren växer bla klockljung. Dominerande arter är trådstarr, flaskstarr, vitag och rosling. I särskilt våta drog finns ängsull, näckrosor och dybladra.

Ett stort orrspel finns inom området.

Området har mycket stora biologiska och landskapsmässiga värden, de förra främst knutna till kärren. Värdena kan bestå, om området bevaras så opåverkat som möjligt.

114 Hollstorp

Landskap · 248 hektar · Klass 3

Hollstorp har ett omväxlande odlingslandskap. Både äldre och yngre bebyggelse ingår. Lövträd förekommer i skogspartier, dungar och ridåer och som enstaka träd. Bok dominerar stora områden. Betesmarker, ängsfragment och stengärdesgårdar finns. I småkärr blommar bla tätört.

Områdets stora landskapsmässiga värden kan bestå, om ett naturvårdsinriktat jordbruk och lövskogsbruk kan fortsätta. Några bebyggelsemiljöer är känsliga för förändringar.

115 Hinnasjöområdet

*Landskap · Biologi · Friluftsliv
79 hektar · Klass 3*

Höjdterrängen norr och nordost om Hinnasjön upptas bla av en 16 ha stor bokskog. Den växer dels i platåer, dels i sluttningar. Fältskiktet är i regel mycket fattigt men på några ställen finns rikare inslag med bla tandrot. Föryngringen är i naturliga smågläntor god, men ett försök att få fram ny bokskog efter avverkning och självsådd har ur naturvårdssynpunkt gett klart otillfredsställande resultat.

Sydost och sydväst om Hinnasjön är de nordliga lavarna garnlav och talltagel påträffade. Den senare arten har här sin sydligaste kända förekomst. På stenar i den näringsfattiga och humösa sjön växer rikligt

med alger, tillhörande släktet *Trentepohlia*.

Hinnasjön är uttagen som referenssjö och kommer därför inte att kalkas. Hinnasjöområdet utnyttjas för friluftsliv. Det har stora landskapsmässiga och biologiska värden. De kan bestå, om skogsbruket runt sjön bedrivs med stora naturvårdshänsyn och bokskogen bevaras så orörd som möjligt.

116 Fyllerydsskogen – Vikensved

Landskap · Biologi · Geologi · Friluftsliv
1205 hektar · Klass 3

Fyllerydsskogen är ett kuperat moränområde med talrika urbergskullar och moränkullar med olika form. Områdets västra del har oregelbunden moräntopografi, dess östra del byggs upp av mer strömlinjeformade kullar.

Inom Fyllerydsområdet finns en stor biotopvariation med levande jordbruksbygd, gammal kulturmark i olika stadier av igenväxning, lövblandskogar, bokskogar, hassellundar, olika typer av barrskog, kärr, källor mm.

Vid Stora Fylleryd finns tuviga betesmarker. Kattfot växer rikligt på tuvtopparna. I andra ängs- och hagmarksrester finns jungfrulin, slättergubbe och andra hävdberoende växter.

Bland förekommande kärleväxter märks i övrigt lundbräken, knärot, gullpudra, tibast, ormbär mfl arter. Flera ovanliga svamparter finns, bla bombmurkla, svart vårskalsvamp samt den ytterst sällsynta *Gerronema strombodes* (tre kända lokaler i Sverige).

Nordost om Lövsjön växer i Skråhallabergens sluttningar mycket lövskog och lövblandad barrskog. Den förekommande bokskogen är till största delen hedartad men får ibland inslag av rikare karaktär.

Stora skogshyggen splittrar det annars värdefulla området.

Sluttningen öster om Lövsjön är klädd med starkt bokblandad lövskog, som troligen har större betydelse för djurlivet än de rena bokskogarna.

Vikensved är en lövrik radby med vacker bebyggelse och odlingslandskap. Mycket stora lindar finns vid gårdarna. Hasselmus och nötkråka förekommer.

I Lövsjön häckar storlom. Biskopsgölen har varit ett av länets säkraste häckplatser för smådopping och rörhöna. Inom området finns bla järpe och tofsmes.

Området har stora landskapsmässiga, biologiska och geovetenskapliga värden. De kan bestå, om mycket stora naturvårdshänsyn visas i samband med jord- och skogsbruk. Särskilt Fyllerydsskogen är livligt utnyttjad för friluftsliv och är en viktig exkursionslokal för skolorna i Växjö.

117 Gölen vid Evedal

Biologi · Landskap · Geologi · 31 hektar · Klass 2

Gölen vid Evedal ligger i en dödisgrop och omges av myrsamhällen och gungflyn. I de senare förekommer flera ovanliga mossor, bla *Lophozia marchica* och *Drepanocladus pseudostramineus*.

En stor skrattmåskoloni finns. Tofsvipa, storspov och rödbena häckar, tillfälligt även smådopping och mindre strandpipare. Backsvalekolonin i närheten är en av länets största.

Gölenområdet är en viktig exkursionslokal. Det har mycket stora biologiska, landskapsmässiga och geovetenskapliga värden, som endast kan bestå, om det får vara helt orört. Utfyllnader i våtmarkerna, hydrologiska ingrepp, förorening genom dagvatten och täktverksamhet som skadar backsvalekolonin måste undvikas, om värdena skall bestå.

118 Tveta

Landskap · Biologi · 152 hektar · Klass 2

Odlingslandskapet i Tveta upptar flera ovala moränkullar runt bergskärnor och utgörs mest av stenröjd åker. Kring bergskärnorna och på andra svårödlade ställen växer dungar med hägg, ek, lind, bok, körsbär, apel och hassel eller med asp och en. I sänkor finns små alskogar. En allé med ask och lönn leder till Södragården. Bebyggelsen är vacker.

Tveta beskrivs i kulturminnesvårdsprogrammet, K 80:10. Det är rikt på fornminnen och utgör en bebyggelseplats med obruten kontinuitet sedan järnåldern.

Tveta har mycket stora landskapsmässiga och biologiska värden. De kan bestå med nuvarande markanvändning samt genom bevarande av lövträden och allén. Området är känsligt för ändringar i bebyggelsen.

119 Tallmosse vid Källehult

Biologi · 18 hektar · Klass 2

Norr om Källehult ligger en torvmark med tallskog. Den omgärdas nästan helt av större och mindre diken.

Skogen är i väster grov och gles och har en medelhöjd av 15–20 m. Gamla stubbar bildar fundament i tuvor. På torvmarkens östra del är skogen helt orörd, lägre, har mindre stamdiameter och mängder av kvarstående torrakor. Tall dominerar helt. I väster finns dock inslag av björk och gran.

I markskiktet växer tät skvattram, gles dvärgbjörk, blåbär, lingon, kråkbär, odon, vågig kvastmossa, husmossa, väggmossa samt tallvitmossa.

Området har mycket stora biologiska värden, som kan bestå, om det bevaras orört.

120 Hacksjöhultagöl

Landskap · Biologi · 22 hektar · Klass 3

Hacksjöhultagöl ligger i en orörd tallmosse med skvattram. Kärrstråk med sumpskog leder till mossen. Runt gölen finns ett smalt gungfly med uddvitmossa, praktvitmossa, rodnande vitmossa, trådstarr, sumpstarr, dystarr och ängsull. Gles säv växer i vattnet.

Området har stora landskapsmässiga och biologiska värden som kan bestå, om det bevaras helt orört.

121 Kärr öster om Lövskog

Landskap · Biologi · 21 hektar · Klass 3

Öster om Lövskog ligger ett smalt och blött kärr med vattentillförsel från söder. I dess smala södra spets växer sumpskogar med al och björk, varefter tall tillkommer på orörda holmar.

I vegetationen ingår mycken udd- och praktvitmossa, björnmossa, myrbyörnmossa samt grenrör och flaskstarr.

Området har stora landskapsmässiga och biologiska värden, som kan bestå om det bevaras orört.

122 Kärr och hällmarksområde söder om Gårdsby

Biologi · 46 hektar · Klass 2

Från Gårdsby i norr sträcker sig ett stråk med bäck, kärrdrag och sumpskogar söderut mot Yasjön och ned förbi Lilla Ulvfall. I norr är stråket utbildat som alskog med förekomst av bla andmat och sjöranunkel samt – intill och på stenhällar – källört, glansnäva och liten fetknopp.

Söder om Yasjön är vegetationen fattigare med starrkärr och sumpskog bestående av olika trädslag. På tall och gran växer

rikligt med den nordliga laven talltagel, på hållar blombägarlav, vinterlav och Cladonia strepsilis. Denna lav finns i länet på ytterligare endast en lokal, se Växjö, omr nr 144.

Kärr- och hållmarksområdet är ett tilltalande inslag i landskapet och har mycket stora biologiska värden. De kan bestå, om dikning inte sker, sumpskogen inte avverkas och skogsbruket i omgivningen bedrivs med naturvårdshänsyn.

123 Tofta

Landskap · Biologi · 141 hektar · Klass 3

Tofta ses bäst från gamla landsvägen, utefter vilken större delen av bebyggelsen är lokaliserad. Den är belägen på mjukt kullig moränmark, där isslipade rundade hållar går i dagen. Här finns en liten bokallé, lövträdsgrupper, enbuskmarker och stengärdesgårdar. En vacker del av odlingslandskapet ligger i sluttningen mot Toftasjön. En liten ekskog och två gölar finns vid järnvägen i nordväst.

Tofta har stora landskapsmässiga och biologiska värden som kan bestå, om marken även i fortsättningen utnyttjas för jordbruk och lövskogsbruk. En del bebyggelsemiljöer kan vara känsliga för förändringar.

124 Ekesås

Landskap · Biologi · 81 hektar · Klass 2

Ekesås gård och odlingslandskap upptar södra sluttningen av en bred moränhöjd. Till gården leder en vacker askallé och söder om den finns stora hagar med ask och ek, ibland enbart ek med underväxt av enbuskar. Hagarna är i större öppna partier gödslade men inte i randzonerna. I de senare växer tätande hassel med flera intressanta växtarter, bland dem underviol, hässleklocka, brudbröd, rödblåra och vätteros.

På Ekesåshöjdens krön finns ett med bok bevuxet gravfält. Förutom vanliga gräs utgör getrams, stor blåklocka, stinksyska, flockfibbla och gullris karaktäristiska inslag i floran.

Området har mycket stora landskapsmässiga och biologiska värden. De kan bestå med nuvarande markanvändning samt skötsel av gravfält och värdefulla växtplatser.

125 Fängsjön – Hugnasjön

Biologi · Landskap · 65 hektar · Klass 1

Fängsjön sänktes under 1840-talet. I sjöns omedelbara närhet växer lövträd, bla ihållig asp. Albuskage och videruggar finns i randzoner. Större öppna vattenytor uppträder endast under våröversvämningen.

Häckfåglar i sjön är svarthakedopping, årta, skedand, vattenrall, småfläckig sumphöna, dvärgbeckasin, rödbena och grönbena samt troligen eller tillfälligt smådopping, knölsvan, stjärtand, lärkfalk och rörhöna. En skrattnåskoloni finns och trana ses regelbundet. I skogen kring sjön finns hackspettar, sparvuggla, järpe mfl arter.

Söder om Fängsjön ligger Hugnasjön, som är betydligt mindre sänkt. Mellan sjöarna finns skog och igenväxande betesmarker. Hugnasjön används under sensomrarna av sångsvanarna, som här finner öppna vattenytor.

Fängsjön och Hugnasjön har särskilt stora biologiska och landskapsmässiga värden som kan bestå, om strandskogarna och sjöarna bevaras utan ingrepp.

126 Gårdsby

Landskap · Biologi · 265 hektar · Klass 2

Sydost om byggnadsmiljöerna i Gårdsby finns en bokskog i sluttning in mot odlingslandskapet. Den blir därför en väl synlig

del i detta. I sydväst finns ett fornminnesområde i hagmarksmiljö. Från söder leder en vacker lönnallé fram till gårdarna, vilka är uppförda i 1700-talsstil.

Åkrarna ligger på drumliner, vars bergskärnor går i dagen vid kyrkan som vida hållmarker. Haketorp norr om Gårdsby består av vackra, väl synliga gårdar på krönet av odlade moränhöjder.

Gårdsby beskrivs i kulturminnesvårdsprogrammet, K 80:9. Det har mycket stora landskapsmässiga och biologiska värden som kan bestå med nuvarande markanvändning, förutsatt att också värden av natur- och kulturmiljöerna fortsätter.

127 Grimsberga göl

Biologi · Landskap · 13 hektar · Klass 2

Grimsberga göl ligger i en svacka nedanför den branta Åsabacken. Den är en stabilt skiktad, polyhumös sjö, som tillsammans med andra typer av sjöar undersöktes av Lars Brundin 1949. I motsats till Innaren har den en mycket artfattig fjädermyggsfauna (37 arter mot Innarens 140) men innehåller några för mycket humusrika sjöar speciella arter.

Gölen omges av gungflyn med prakt-, rost- och uddvitmossa, brunven, sumpstarr, flaskstarr, rosling, tranbär och alla tre sileshårarterna. Därefter följer sumpskog av al, björk och tall samt ruggar av pors och bladvass. Genom sitt läge med skogsklädda höjder runtomkring blir landskapsbilden mycket vacker.

Grimsberga göl har mycket stora biologiska och landskapsmässiga värden som kan bestå, om den och omgivande våtmarker och kantskogar bevaras helt orörda.

128 Gasslanda

Landskap · 189 hektar · Klass 2

Gasslanda ligger i ett höjdområde sydväst om Innaren. Odlingslandskapet upptar

långa moränryggar, som ger det ett småvägigt utseende. Utsikterna mot Innaren är tilltalande. Bok finns i anslutning till odlingslandskapet.

I norr är granplanteringarna kring åkrarna påträngande men en igenvuxen odling utgör ett vackert inslag i landskapet. Här finns nu ung björkskog med skogsfräken, tuvtätel, kärrviol, vitsippa, humleblomster och skogssallat.

Gasslanda har mycket stora landskapsvärden. De kan bestå, om de beskrivna miljöerna vårdas och granen hålls borta från odlingslandskapet.

129 Nyborgskullen

Landskap · 99 hektar · Klass 3

Nyborgskullen upptar ett högt beläget odlingslandskap på en oval moränrygg. Från den har man vidsträckt utsikt över landskapet västerut.

Landskapsbilden kan bestå med nuvarande markanvändning.

130 Innarenområdet

130 a Innaren

Biologi · Landskap · 1482 hektar · Klass 2

Innaren har ett tillrinningsområde på 94 km² och en areal på 16,4 km² samt tillförs vatten genom flera små åar och vattendrag. Avrinningen sker genom Rottneån till Helgasjön. Sjön omges till största delen av skog. Den har omväxlande flacka och branta stränder, block- och stenbårder vid exponerade uddar och lätt igenväxning på mjukbottnar i skyddade vikar. Vattnet är klart och siktdjupet är uppmätt till över 6 meter.

Bottenvegetationen är mestadels gles och består av bl a braxenört, nålsäv, notblomster, strandpryl, hårslinga och ålnate.

Insektslivet är rikt, i synnerhet vad gäller förekomsten av fjädermyggor. Nedströms

Åängskvarn finns en stam av småvuxen öring. Häckande fåglar är småskrake, lärkfalk och fisktärna.

I Innaren ligger Arnö, Arnö Kalv och Kidön med intressanta skogsbestånd. De beskrivs som särskilda delobjekt.

Innaren har mycket stora biologiska och landskapsmässiga värden, som kan bestå, om sjön lämnas så opåverkad som möjligt.

I och i anslutning till sjön ligger följande ur naturvårdssynpunkt särskilt intressanta områden.

130 b Löpanäs

Landskap · Geologi · 191 hektar · Klass 2

Löpanäsområdet ligger på två markerade drumlinor, vilka är brantast i sydspetsarna. På den västra finns ett gravfält med ett stort öppet röse och flera jordtäkta högar. Gamla åkerstrukturer förekommer.

Fornminnesområdet är klätt med skogsek och bergesk. I markskiktet märks kruståtel, vårfryle, liljekonvalje, ängsvädd och gullris. Floran var långt rikare, när området släddes med lie. I östra delen av området har bla sågnagelskivling, vit slidskivling och violspindelskivling hittats. Den senare är sällsynt i länet. Utsikten över Innaren i söder är vacker och vidsträckt, mot norr över odlingslandskapet inte lika storslagen men tilltalande.

Området har mycket stora landskapsmässiga och geovetenskapliga värden, som kan bestå med fortsatt jordbruk och skötsel av fornminnesområdet.

130 c Rottne kvarn – Åängskvarn

Landskap · Biologi · 39 hektar · Klass 3

Rottne kvarn och Åängskvarn är två vackra kulturmiljöer vid Innarens utlopp. I båda kvarndammarna finns en relativt tät bottenvegetation, bestående av bla braxengräs och notblomster.

Områdena har stora landskapsmässiga och biologiska värden som kan bestå med nuvarande markanvändning.

130 d Kidön

Biologi · Landskap · Friluftsliv · 4 hektar · Klass 2

Kidön har en areal av ca 2 ha. Dess nordnordvästra spets utgörs av väl isslipade granithällar. De är mycket illustrativa som exempel på stötsidor för inlandsisen och visar samtidigt granitens förklyftning i olika plan.

Större delen av ön är täckt av morän och bevuxen med barrskog med små naturliga gläntor. De centrala delarna domineras av olikåldrig gran med inslag av spridda tallar. Runt ön växer en lövskogsbård och några knotiga och vindpinade tallar. Längs västra stranden finns små kärr med trädstarr, pors och kärrsilja.

Skogarna är olikåldriga och har utvecklats fritt under lång tid. På 1930-talet höggs några träd ner men i övrigt gjordes ingenting åt skogen. Kring sekelskiftet betades ön av får.

I det svagt utbildade fältskiktet märks revlumner, ekorrhör, ängskovall, tallört och kärrsilja. Falsk vitmossa bildar här och var stora kuddar.

Fiskgjuse, storlom, fisktärna och träd-krypare ses ofta. Den senare häckar.

Ön utgör ett välavgränsat ekosystem med mycket stora biologiska och landskapsmässiga värden. Den utnyttjas för bad och friluftsliv men förslitningsskadorna är små. Naturvärdena kan bestå om skogen bevaras orörd och ön inte överutnyttjas för friluftsliv.

130 e Kråkenäs

Landskap · 124 hektar · Klass 2

Kråkenäsuddarna är uppbyggda av strömlinjeformade höjdmassiv, som på västra sidan är terrasserade av utskjutande bergs-

hyllor. På östra udden finns längst ut på spetsen fritidsbebyggelse. Odlingslandskapet söder därom upptas förutom av åkrar av en vacker björkhage med inslag av ek och hassel och med talrika rösen. Stora ekar står utanför hagen.

Västra udden är ryggformad och till största delen uppodlad. I randområdena växer ek, som i sänkan väster om odlingslandskapet går över i sammanhängande alskog. En lönnallé leder till Kråkenäs.

Området har mycket stora landskapsmässiga värden. De kan bestå, om de beskrivna skogsmiljöerna och resterna efter äldre brukningsformer bevaras och om jordbruket fortsätter.

130 f Arnö och Arnö kalv

*Biologi · Landskap · Friluftsliv
36 hektar · Klass 1*

Arnö, som har en areal av 29 hektar, är 1 300 m lång och som mest 250 m bred. Den har särskilt i söder och sydost strandkärr, där det växer starrarter, pors, odon och kärrsilja, samt välutbildade ispressade strandvallar med enstaka tallar. Stränderna är överallt steniga.

Arnö var bebodd åren 1830–1943. En vacker mangårdsbyggnad vårdas av Gårdsby hembygdsförening. Långa och vållagda stengärdesgårdar kantar de nu med björk bevuxna åkrarna och på öns sydöstra del finns igenvuxna hagar med knotiga ekar. Det förutvarande odlingslandskapet har kvar åtskilliga rester av den slätter- och betesynnade floran, bla klotpyrola, ängsvädd, ängskovall, skogskovall och olika fibblor. Det är i nuvarande skick tilltalande och strövvänligt.

Norra delen av Arnö har ett skogsbestånd, som har varit orört länge. Beståndet är olikåldrigt. De äldsta träden utgöres av tallar nära stränderna och bedöms vara ca 200 år. Granskogen på öns inre delar är

något yngre. Björk och al bildar ett glest inslag och i luckor sker självföryngring. Fältskiktet är glest och artfattigt.

Arnö kalv är en liten ö med kalt berg i norr. Granithällarna är liksom på Kidön mycket karaktäristiskt utformade men mer skadade av eldning. Ett par stora ekar nära stranden är nästan invuxna i barrskogen, vilken dominerar på ön. Den är dock mindre intressant än skogen på Arnö.

Arnö utgör ett väl avgränsat ekosystem med större areal och omväxling än Kidö. Genom att Arnö kalv får ta emot största antalet besökande och är tillgängligare för bad och andra aktiviteter än Arnö, blir den senare ön endast i liten omfattning utsatt för förlitningsskador.

Området har särskilt stora biologiska och landskapsmässiga värden och utnyttjas för friluftsliv. Värdena kan bestå, om skogen på norra Arnö bevaras orörd och bebyggelsemiljöerna vårdas enligt nuvarande riktlinjer. Den spontant uppkomna ädellövskogen har goda möjligheter att utvecklas till en värdefull naturskog.

130 g Strandområde vid väg 23

Landskap · Friluftsliv · 30 hektar · Klass 3

Området utgör ett typiskt strandparti vid Innaren. Utsikten är mycket vacker. Det är utnyttjat som rastplats vid väg 23.

Området har stora landskapsvärden och utnyttjas som rastplats. Det kan bestå så länge det hålls öppet genom landskapsvård.

131 Norra Åreda

Landskap · Biologi · 95 hektar · Klass 3

Trots att Norra Åreda skärs igenom av väg 23 är det en mycket vacker by på en för trakten typisk oval moränrygg. Bebyggelsen är vacker och omges av ängs- och hag-

marksrester samt bokdungar. En slätteräng vårdas. Stengärdesgårdarna är karaktäristiska inslag. Utsikterna är vida.

Området har stora landskapsmässiga och biologiska värden. De skulle förstöras genom olämpligt placerad bebyggelse och om lövskogsområdena ersattes av barrskog.

132 Gullhögarna. Ås- och myrområde sydväst om Braås

Landskap · Geologi · Biologi · 28 hektar · Klass 3

Gravfältet Gullhögarna ligger på åskullar, tillhörande Braåsen. Norr därom är delar av åsen intakt och utgör underlag för vägen mot Eke. Väster om åsen finns en skvattarrammosse med gammal vacker tall, som är relativt orörd.

Området har stora landskapsmässiga, geovetenskapliga och biologiska värden som kan bestå, om återstoden av åsen behålls orörd, myren inte dikas eller kalhuggs och om värden av Gullhögarna kan fortsätta.

133 Eke

Landskap · 263 hektar · Klass 3

Eke är en stor by på en uppodlad, totalröjd moränrygg. Bebyggelsens spridning är präglad av utflyttningen i samband med laga skiftet. Centralt i byn finns en välvårdad gammal kyrkogård och ruinerna efter en 1795 riven sockenkyrka. I odlingslandskapet står gott om vårdträd och här och var finns små rester efter slätter- och betesbetingad flora.

Den bästa utblicken över byn får man från Linnekulle i norr, där också åkrarna ligger vackert i sluttningar.

Eke har stora landskapsvärden, som kan bestå, så länge byns nuvarande struktur

och markanvändning upprätthålls. Bebyggelsemiljöerna bedöms som känsliga. Eke beskrivs i kulturminnesvårdsprogrammet, K 80:8.

134 Drättinge

Landskap · 38 hektar · Klass 3

Den vackra herrgården Drättinge vid Drättingesjön gränsar i norr till kullar och våtmarker. Kiddabacken är en betad kulle med stora ekar, lindar, kullar och tallar mot sjön. Träden har i regel vuxit upp i rösen, där de varit skyddade mot bete. Fleura aspar är ihåliga.

Området har främst stora landskapsvärden. De kan bestå, så länge marken som nu utnyttjas för betesdrift.

135 Dällingen

Biologi · Landskap · 214 hektar · Klass 2

Dällingen avrinner norrut till Drättingesjön. Den tappades fullständigt på 1860-talet för utvinning av slättermark. Senare uppfördes en damm för att behålla vattnet vintertid. Numera är uppdämningen permanent. I Dällingen fann JP Gustafsson på 1910-talet nötter av sjönöt, och samlade senare ett ansenligt material som utnyttjades av olika forskare.

Dällingen är nu en igenväxande sjö med rikt fågelliv. Svarthakedopping, knölsvan, vigg, vattenrall, trana och grönbena har häckat under senare år och möjligen också årta, skedand, brunand, småfläckig sumphöna, rörhöna och storspov. En skrattmåskoloni finns. Sångsvan rastar varje vår. Strandskogen i söder är värdefull med bla mindre hackspett och rödvingetrast.

Dällingen har mycket stora biologiska och landskapsmässiga värden som kan bestå, om den bevaras med nuvarande vattnestånd.

136 Dädesjö

Landskap · 67 hektar · Klass 3

Dädesjö är främst känt som ett gammalt fint sockencentrum och för de värdefulla målningarna i den från 1200-talet härstammande kyrkan. Inom Dädesjö ryms även rester av ett värdefullt kulturlandskap med bla lövängsliknande områden vid gamla järnvägen. Spindelört finns.

Dädesjös sockencentrum beskrivs i kulturminnesvårdsprogrammet, K80:7. Det har stora landskapsvärden, som tas tillvara genom nuvarande vård.

137 Asby

Landskap · Biologi · 97 hektar · Klass 2

Asbys odlade jord ligger på en hög moränkulle. Själva krönet, kallat Lundabacke, upptas av en slätteräng, som fortfarande slås med lie. De vackra gårdarna är grupperade runt åkermarken, vägarna följer sten-satta åkerterrasser och i utkanterna av byn ligger betade eller igenväxande ängar och hagar. Här påträffas en rik flora med exempelvis rödblåra, blåsippa och trolldruva. Många stora träd (ek, lind, lönn och ask) ingår i miljön.

Asby har mycket stora landskapsmässiga och biologiska värden, som kan bestå med nuvarande markanvändning och vård. I den senare deltar Dädesjö hembygdsförening, som erhållit Lundabacke som donation.

138 Betingetorp

Biologi · Landskap · 50 hektar · Klass 2

Betingetorp är en vacker höjdby med en välvårdad löväng i västslutningen. Den senare har varit länge i hävd och har en rik flora med exempelvis vippärt, blåsippa, vätteros, spenört och brudborste. Stora öppna och ytfuktiga partier har rikligt med

grönvit nattviol, dagglåpor, sommarfibbla och frodig kornfibbla. Till de öppna ytorna leder en gärdesväg, som kantas av grova ekar och lindar.

Området har lång kontinuitet och mycket stora biologiska och landskapsmässiga värden. De kan bestå med fortsatt jordbruk och slätter med lie av ängen.

139 Feresjön – Tummefly

Biologi · Landskap · 374 hektar · Klass 2

Från den igenväxande Feresjön som sänktes omkring 1850 och 1905 fortsätter ett skogs- och myrområde mot söder. En grusås genom området är nästan helt utbruten.

På båda sidor om Ljungs mosse finns en 28 ha stor naturskog med en ålder av ca 150 år. Kärnan är en barrblandskog med dominans av tall och gott om torrakor och lågor i olika nedbrytningsstadier. Minnen från den stora Furubybranden 1868, skildrad i Sture Stammings bok Heta låga, finns. Området är mycket blockigt och rikt på vanliga lav- och mossarter.

Ljungs mosse är en tallmosse men längre söderut finns öppna kärr och mossar. Värdefullast är två öppna mosseplan norr och söder om Tummagöl. Norr om Gruppegöl finns stora, vackra kärrstråk. Spindelblomster förekommer.

Området är vilt- och fågelrikt. Ett stort tjäderspel finns vid Ljungs mosse. Tretåig hackspett kan möjligen häcka. Tranor och sångsvan rastar i Feresjö.

Området har stora biologiska och landskapsmässiga värden. Vid bedömningen tas hänsyn till att åsarna och vissa myrar är skadade. Smärre delar, bla naturskogsområdet, är mycket värdefulla. Naturvärdena kan bestå, om naturskogen inte avverkas, myrarna inte dikas och ytterligare täktverksamhet inte tillåts.

140 Ramnåsa

Landskap · Biologi · 128 hektar · Klass 3

Ramnåsa är en herrgårds- och bymiljö med vackra, friställda ädellövträd, växande på mjukt kullig moränmark. Odlingsmiljöerna betas och konstgödslas. I våt mark och hällområden finns dock en rik flora. Mycket breda stengärdesgårdar är uppförda.

Områdets stora landskapsmässiga och biologiska värden kan bestå med fortsatt vård genom främst betesdrift. Den behöver dock kompletteras med röjning och andra landskapsvårdande åtgärder och skulle öka om konstgödsling kunde undvikas.

141 Vannsjön – Skärsjön

Biologi · Geologi · 375 hektar · Klass 2

Vannsjön tappades helt och Skärsjön sänktes kraftigt på 1890-talet. Dikningar, torvtäkter och skogsavverkning har senare skadat området. Öppet vatten, gungflyn, starrkärr och mossar finns. De vattenrika våtmarkerna tycks nu vara mest värdefulla.

Måktiga isälvsbildningar kan följas utmed Skärsjöns västra strand och vidare upp mot Vannsjön. Dädesjöåsen utgör här ett mångformigt, välutbildat och sammanhängande åsavsnitt.

Området är fågelrikt. I Vannsjön häckar småfläckig sumphöna, trana, svarthakedopping, grönbena och dvärgbeckasin. I Skärsjön finns trana och grönbena. Lärkfalk uppträder. På vårarna rastar sångsvan.

Området har mycket stora biologiska och geovetenskapliga värden, som kan bestå om ytterligare vattenbortledning och grustäkt inte kommer till stånd. Skogsbruk kan bedrivas i omgivningarna med iakttagande av naturvårdshänsyn.

142 Linnebjörke

Landskap · 65 hektar · Klass 3

I Linnebjörke numera öde by finns ett röjt järnåldersgravfält i vackert läge i sluttning mot Linnebjörkesjön. Odlingslandskapet kring gården Linnebjörke är öppet och i de närmaste omgivningarna finns mycket lövträd.

Området har stora landskapsvärden som kan bestå, om inte odlingslandskapet planteras igen ytterligare och om gravfältet kan få fortsatt vård.

143 Näsby

Landskap · 128 hektar · Klass 2

Gårdarna i Näsby låg förr samlade vid sjön. De gamla grunderna syns tydligt. Bebyggelsen flyttades ut i samband med laga skiftet och ligger nu vackert grupperad runt en vägslinga. Några av gårdsmiljöerna är mycket välbevarade.

I odlingslandskapet finns rester efter hagar och slätterängar. I norra vägskålet vårdas en gammal äng gemensamt av byborna med lätt färbete och röjning. I gles ekskog växer liljekonvalje i stor mängd.

Näsby har mycket stora landskapsmässiga värden som kan bestå med nuvarande jordbruk och vårdinsatser.

144 Näsby kvarn

Landskap · 74 hektar · Klass 3

Näsby kvarn och ryggåsstuga samt de forna slätterkärren öster om dammen vid Bos torpaån kompletterar bymiljön vid Näsby. Dammen är fortfarande underhållen och kvarnen komplett vad utrustningen beträffar. Lövträd omger kvarnmiljön.

Kvarnmiljön har framförallt stora landskapsvärden som kan bestå, om den får fortsatt vård och naturmiljön i dess omgivning behandlas hänsynsfullt.

145 Kårestad

Landskap · Geologi · Biologi · Friluftsliv
513 hektar · Klass 2

Byn Kårestad upptar en av länets mest typiska drumlinhöjder. Utsikterna är vida. Flera långsträckta moränryggar ligger intill varandra och gör topografin småvågig. Bland särskilda landskapselement märks gårdar med gamla brukningsformer i norr, en ekdunge med gravfält centralt i byn samt extensivt utnyttjade naturbeten i sluttingarna mot sumpskogarna vid Kårestadsån.

Området har en relativt rik flora med blå ängsstarr, ormbär, smörbollor, bäckveronika, backmåra, stenmåra, kattfot och klasefibbla.

Kårestadsområdet har mycket stora landskapsmässiga, geovetenskapliga och biologiska värden och utnyttjas för friluftsliv. De kan bestå, om jordbruket fortsätter och tillkommande bebyggelse utformas på ett stilenligt sätt.

146 Byasjön

Biologi · 39 hektar · Klass 2

Byasjön är en igenvuxen sänkt sjö, som mot norr går över i en tallmosse. I dess västra del finns gungflyn och små öppna vatten.

I vegetationen märks vitstarr, nålstarr, ullsäv, tuvsäv, vitag, myrlilja, klockljung, dybladträ och alla silesårarterna. Jungfrulin uppträder mycket rikligt i våta områden.

Området har mycket stora biologiska värden, som kan bestå, om det bevaras helt orört.

147 Rammsjön – Södra sjö

Biologi · Landskap · 119 hektar · Klass 3

Rammsjön och Södra sjö är två mycket

grunda, nästan helt tappade sjöar i karg omgivning. De är igenvuxna med blå dyfräken, starrarter, säv, bredekaveldun och vattenklöver.

Området har häckande trana, grönbena och svarthakedopping. Småfläckig sumphöna, lärkfalk och sothöna är observerade. Det är en bra rastplats för sångsvan.

Rammsjön – Södra sjö har stora biologiska och landskapsmässiga värden som kan bestå, om ytterligare vattenbortledning inte sker.

148 Kårestadsån – Toramosse. Tvärnaderna

Biologi · Landskap · 241 hektar · Klass 3

Maderna längs Kårestadsån mellan Södra sjö, Toramosse och Tvärnaderna byggs upp av blåttåtel- och starrkärr, tallmossar och små kalmossar och utgör ett mångformigt komplex. De för trakten vanliga våtmarksarterna förekommer, liksom jungfrulin, myrlilja och klockljung. På västra sidan finns vid det för länge sedan rivna bostället Lilla Vret mot myren öppna rester med ängs och hagmarksflora, där darrgräs, vårstarr, lundstarr, ängsvädd, kattfot mfl arter frodas. En källa är fortfarande öppen.

Området är viltrikt och häckfåglarna är representerade av blå trana och vattenrall.

Våtmarkerna i Kårestadsåns övre lopp har stora biologiska och landskapsmässiga värden som kan bestå, om de inte dikas och om stora naturvårdshänsyn tas vid skogsbruk i omgivningen.

149 Kårestadsån nedströms Toramosse

Landskap · Biologi · 275 hektar · Klass 3

Kårestadsån nedströms Toramosse och Tvärnaderna är relativt opåverkad. Den har bitvis lugnt, bitvis forsande lopp.

Stora, lavklädda hållar och block finns in- till vattnet, exempelvis vid Södra kvarn. I en del kärr grenar sig ån i olika armar, som sedan ånyo går samman till en gemensam fåra.

Ån omges söder om väg 25 av öppna översvämningsskärr, dominerade av blåttåtel. Längre norrut tillkommer sumpskogar med mest björk. Vid Skåve växer sassa. Några kärr betas. Ett regleringsmagasin finns vid Nykvarn.

Kårestadsån har nedströms Toramosse stora landskapsmässiga och biologiska värden. Naturvärdena kan bestå, om dikning och andra vattenregleringar undviks.

150 Hällmarkstallskog öster om Kårestadsån

Biologi · 43 hektar · Klass 2

Norr om väg 25 öster om Kårestadsån längs vägen till Dädesjö finns en i det närmaste orörd hällmarkstallskog. Hällarna ligger i terrasser ner mot Kårestadsån, där block anhopats i sluttningen.

Markskiktet domineras av ljung, bärris samt för skogstypen vanliga lavar och mossor och därjämte förekommer slidstarr, tät vitmossa, hedlav och fönsterlav, fyra i trakten sällsynta arter. Bland nordliga lavar på block märks blombägarlav, fjällig bägarlav och vinterlav samt kustarten *Cladonia streptilis*. Sammanlagt har 42 lavar och 22 mossor noterats vid en översiktlig genomgång av skogen.

Området är välavgränsat och har mycket stora biologiska värden. De kan bestå och öka, om det bevaras orört.

151 Årydsjön. Hemset. Åryds bruk

Landskap · Biologi · 618 hektar · Klass 3

Årydsjön har omväxlande bergs-, morän- och sankmarksstränder och utgör ett tilltalande inslag i landskapsbilden med det

stora, strömlinjeformade höjdmassivet vid Hemset och mer småskurna, omväxlande, delvis blockrika terrängformer och utskjutande näs vid östra stranden.

Sluttningarna vid Hemset är uppodlade men kring bebyggelsen på höjdens krön finns vackra lövdungar. Mellan sjön och moränsluttningarna finns betesmarker med översilningsvatten, enstaka lövträd, lövträdsridåer och rikare flora.

Halvön kring Åryds bruk och säteri uppvisar en vacker kulturmiljö med högstam- mig lövträdsvegetation kring den gamla bruksbebyggelsen, lövkärr vid vägen och en badplats med tilltalande läge.

Området har stora landskapsmässiga och biologiska värden. Industrimiljön kring Åryd beskrivs i kulturminnesvårds- programmet, K 80:12. Värdena kan bestå med fortsatt vård av industrimiljöerna i Åryd, fortsatt jordbruk enligt nuvarande principer vid Hemset samt bibehållande av de lövskogsmiljöer, som ännu finns kvar.

152 Ängasjö

Biologi · Landskap · 21 hektar · Klass 3

Den sänkta Ängasjö har i mitten ett vit- mossebevuxet gungfly, som troligen bil- dats genom uppflytning av ett rofilterrikt vegetationsskikt. I sjöns norra del växer bladvass. Runt gungflyet i övrigt är vattnet öppet.

Trana, storspov och svarthakedopping häckar.

Ängasjö har stora biologiska och land- skapsmässiga värden, som kan bestå om våtmarken får vara orörd.

153 Furuby söder om kyrkan

Landskap · Biologi · 48 hektar · Klass 3

Odlingslandskapet söder om Furuby kyrka innehåller olika värdefulla miljöer, bla rätt

stora lövskogsområden med asp och ek. I sydväst finns en igenväxande slätteräng på fuktig mark. På hamlade björkar och askar växer rikligt med mossor. I fältskiktet märks högvuxna daggekåpor och Jungfru Marie nycklar.

Miljöerna har stora landskapsmässiga och biologiska naturvärden. Värdena kommer att minska, om inte ängshävderna återupptas. Viktigast är dock att lövskogen bevaras.

154 Attsjö

Landskap · 140 hektar · Klass 3

Byn Attsjö har spridd bebyggelse och vida utsikter. Odlingslandskapet upptar lövskogsdungar, betesmarker, åkrar på morän och myrodlingar. En del åkrar, som lagts ner, innehåller mycken sten och talrika rösen.

I andra finns ännu skönjbara öppna tegdiken. De dikade åkrarna används tillsammans med fuktängar som betesmarker vid bla Lyckanshöjd.

Attsjö, som dokumenterats av Sune Jonsson i Minnesbok över den svenske bonden, har stora landskapsvärden. De kan bevaras, om bebyggelseutvecklingen kontrolleras och inga radikala förändringar sker i markanvändningen.

155 Tomsjöområdet

Biologi · Landskap · 74 hektar · Klass 3

Lilla och Stora Tomsjön är tappade sjöar, vilka genom en kanal har förbindelse med varandra. De är igenvuxna med bladvass, säv, sjöfräken, starrarter och ängsull. I kantzonerna finns bla nålstarr och tranbär.

Svarthakedopping, tofsvipa och stor-spov häckar. I markerna runt sjön märks bla sparvuggla och trädlärka.

Grustäkt sker i åsen mellan sjöarna. I täktområdet häckar mindre strandpipare.

Från den orörda södra delen av ryggen har man fin utblick över våtmarkerna.

Området har stora biologiska och landskapsmässiga värden som kan bevaras, om sjöarna inte sänks ytterligare och grustäkten begränsas till det område, där den nu sker.

156 Myren kring Lommagöl och Kvarnaryd fly

Landskap · Biologi · 81 hektar · Klass 3

Myren kring Lommagöl lutar mot sydost och avvattnas mot Kvarnaryd fly genom kärddrog.

Kvarnaryd fly har i söder huvudsakligen intakta laggar. Mosseplanet är öppet och kantskogen välutvecklad. En vacker barrskog finns i sydväst. På mosseplanet finns ett stort orrspel.

Området har stora landskapsmässiga och biologiska värden som kan bestå, om det inte dikas och de värdefullaste skogspartierna lämnas orörda.

157 Tryllsgöl med omgivning

Biologi · 31 hektar · Klass 3

Tryllsgöl är en skogssjö med brunt och grumligt vatten och omges av tallskogar på morän- och torvmark. Ett stort men spritt tjäderspel förekommer.

Området har stora biologiska värden som kan bestå, om mycket stora naturvårdshänsyn visas i skogsbruket.

158 Myren norr om Björkesjö. Björkesjö

Biologi · Landskap · 96 hektar · Klass 2

Norr om Björkesjö, som är lätt sänkt och omges av sumpskog finns ett myrområde,

som endast är obetydligt stort av en gammal och numera betydelselös dikning. Myrens torraste delar är bevuxna med tall, har ett fältskikt med antingen tuvdun och dvärgbjörk eller med tuvdun, dvärgbjörk och skvattram tillsammans. De breda starrkärrarna är antingen trädlösa eller bevuxna med sumpskog av tall och björk. Uddvitmossa, starrarter och rosling är karaktärsväxter.

I sluttningar ner mot myren finns stora bestånd av slidstarr. Bestånden innesluts i täta barrskogsplanteringar.

Myr- och sjöområdet har en för trakten typisk uppbyggnad och vegetation samt är praktiskt taget orört. Det har mycket stora biologiska och landskapsmässiga värden, som kan bestå, om det bevaras utan ytterligare ingrepp. Vissa röjningar kan dock behövas för att rädda växtplatserna för slidstarr.

159 Myr nordost om Tällagöl

Biologi · Geologi · Landskap · 169 hektar · Klass 2

Nordost om Tällagöl, som omges av tallmosse, är marken småbruten med låga åsbildningar, moränkullar och myrbildningar. De senare utgöres dels av öppna kärr med trädstarr, dels av tallbevuxna partier med dvärgbjörk eller skvattram. Odon finns rikligt.

På en torr moränö i nordväst är skogen mycket gles och marken solexponerad. Här uppträder den utrotningshotade cypresslummern mycket rikligt inom en yta av ca 500 kvadratmeter. Beståndet är det största och mest livskraftiga, som påträffats i Kronobergs län. I övrigt domineras vegetationen av grå renlav och gulvit renlav.

Ett stort tjäderspel finns i områdets sydvästra del.

Området har mycket stora naturvärden

på grund av intressant vegetation, rikt djurliv och ostörd hydrologi samt mycket stora landskapsmässiga värden. Naturvärdena kan bestå, om det bevaras utan dikning och med försiktigt skogsbruk. Moränkullen med cypresslummer bör behållas öppen och kräver därför naturvårdsinsatser i form av röjning.

160 Törnåkra

Biologi · Landskap · 44 hektar · Klass 3

Törnåkra är en småkullig by med omväxlande lövskogsgroper och öppna ytor. Lövskogarna domineras av bergek och i betesmarkerna växer många växter, som oftast hör hemma i det gamla odlingslandskapet. Bland dem märks backsippa, jungfrulin, vårveronika, vanlig ögontröst och johannesört. Mest iögonfallande är rikedomerna på backsippa.

Området har stora biologiska och landskapsmässiga värden och kan bestå med fortsatt lövskogsbruk, jordbruk och betesdrift.

161 Åsnenområdet

hektar · Klass 1

Åsnen beskrivs översiktligt under Alvesta, omr nr 80. Följande delområden finns i Växjö kommun.

161 a Stormyren

Biologi · Landskap · 134 hektar · Klass 3

Stormyren är en tallmosse, som i öster och väster begränsas av kraftiga laggdiken. Ung tallskog växer på mosseplanet. I kanterna och på fastmarksholmar finns betydligt äldre tallbestånd med riklig undervegetation av skvattram. Övergångarna mot Hörsjösjö är tilltalande ur landskapsynpunkt.

De stora biologiska och landskapsmässiga värdena kan bestå, så länge myren bevaras utan ytterligare ingrepp.

161 b Hösjösjö – Hösjökärr – Åkavik

Biologi · Landskap · Friluftsliv
693 hektar · Klass 2

Hösjösjö står genom ett starrkärr och en bred kanal i förbindelse med Åkavik. Denna grunda och blockrika vik av Åsnen har många småöar och utskjutande näs med olikartad skog.

I kanterna av Hösjösjö finns vackra asp-dungar och igenväxningen med bladvass är kraftig. Bla häckar brunand och grågås samt tillfälligt även årtå, blåsand och smådopping.

Flera öar har tydliga slitageskador. Talrika eldstäder visar att de utnyttjas flitigt för friluftsliv.

I Åkavik finns flera par av storlom och fiskgjuse samt lärkfalk och grågås. Bivråk häckar. Häger har börjat etablera sig.

Området är biologiskt och landskapsmässigt mycket värdefullt men störs av friluftsliv. Värdena kan endast bestå, om öarna bevaras orörda, naturvårdshänsyn visas vid skogsbruk i omgivningarna och störningar undviks.

161 c Kläcklingens sydvästra del

Biologi · 69 hektar · Klass 1

Kläcklingens sydvästra del upptas till största delen av lövskog, uppkommen på mycket stenig mark. Den är dominerad av ek och bok men även lind förekommer rikligt och beståndsbildande. I tidigare odlingsmark finns ung björkskog, hassel och olvon. Enstaka äldre träd med stammarna klädda av mossor står invuxna i bestånden.

Markskiktet har en ovanlig artsammansättning med flera krävande arter, tex hässlebrodd, lundslok, vispstarr, blåsippa, värärt, tandrot, myskmadra, stenbär och

flädervänderot. Lundsloken och myskmadran bildar stora bestånd.

Mindre hackspett, grönsångare och ormvråk häckar. Spillkråka förekommer.

På den mycket blockrika Boaholmen med lövblandad barrskog häckar bivråk och hornuggla.

Området har särskilt stora biologiska värden. De kan bestå, om det lämnas till fri utveckling.

161 d Kläcklingens centrala del

Landskap · 201 hektar · Klass 3

Kläcklingens centrala del är barrskogsdominerad. Skogen är dels planterad, dels uppkommen på tidigare betesmark. Ibland är den gles och blockrik. Stora blockfält finns, bla vid Skägganäs. Bebyggelse, små lövskogsdungar och öppen mark finns här och var.

Området har ett centralt läge i norra Åsnen och partier med stora landskapsvärden. De kan bestå, om ett monotont skogsbruk undviks och om lövskogspartier och öppna marker bevaras. Det är en fördel, om gles skog i anslutning till blockfälten lämnas orörd.

161 e Kläcklingens nord- östra och Kalvsviksfjordens västra sida

Landskap · Biologi · 592 hektar · Klass 2

Kläcklingens nordöstra sida upptas av strandkärr som avbryts av fastmarksöar och vassfält. Öarna, särskilt Binäset, har vackra stenhällar och trädgrupper med tall, gran och lövträd.

På Kalvsviksfjordens västra sida finns stora myrmarker. Ett vackert kärr med starr och ängsull skiljer de lövrika gårdarna Arnanäs och Näsudden från fastlandet. Rävsjömyren, som utnyttjas för torvtäkt,

har närmast sjön ömtålig landskapsbild. Kalvö, Gåsholmarna och andra öar i Kalvsviksfjorden har blockiga stränder och barrträdsdominerad skog, som är orörd.

Bivråk häckar på Binäset.

Området har mycket stora landskapsmässiga och biologiska värden, som kan bestå, om täktverksamheten på Rävsjömyren planeras noga, miljöerna vid Arnanäs och Näsudden sköts som nu och övriga delar bevaras orörda.

161 f Kalvsvik

Landskap · Biologi · 324 hektar · Klass 3

Kyrkbyn i Kalvsvik ligger vackert ovanför en sluttning med hög uppodlingsgrad vid Kalvsviksfjorden. I det omväxlande landskapet med åkrar, betesmarker, trädgrupper och fuktängar trivs bla gulärla, storspov och rödbena.

Nordväst om kyrkbyn mynnar ett av Veterslövssjöns utlopp i vidsträckta mader och igenväxande våtmarker. Omfattande igenväxning finns även på Kalvsviksfjordens sydvästra sida.

Landskapet har stora landskapsmässiga och biologiska värden, som kan bestå med nuvarande markanvändning. Kalvsvik beskrivs i kulturminnesvårdsprogrammet, K80:15.

161 g Stora och Lilla Almö. Öar och uddar kring Näset

Biologi · Geologi · 669 hektar · Klass 1

Stora Almö är mycket blockig. Dess södra del är uppbyggd av från olika håll sammanpressade vallar. Ön har till i början av 1900-talet utnyttjats för bete och tycks till dess haft ett glest trädskikt. Ett antal stora ekar och almar håller nu på att mulna på marken eller är invuxna i ett yngre trädskikt. Rester efter gamla hässlen förekom-

mer. Det efter betets upphörande uppkomna trädskiktet består av småbestånd av olika lövträd, där asp och björk växer mest vindexponerat och har en undervegetation av piprör. Under ek växer framförallt träjon och lundgröe, medan träjon eller lundslok dominerar under alm. I samtliga bestånd finns glest med hässlebrodd samt fläckvis av myskmadra och lundarv.

På Stora Almö häckar bivråk, mindre hackspett, gärdsmyg, grönsångare, härm-sångare och stjärtmes. Stenknäck förekommer.

Stora Almö hyser värmekrävande och sällsynta insekter, tex *Procræus tibialis* och *Plectophloeus nitidus*.

Övriga öar och delar av Näset har lundvegetation, hedekskog eller tallskog med inslag av gran och lövträd. Vidare förekommer blockmarker med krattartad ek, små askogar och starrkärr med videbuskage.

Öarna och Näsets randområden är fågelrika med bla flera par storlom, fiskgjuse och småskrake samt lärkfalk.

Området har särskilt stora biologiska och geovetenskapliga naturvärden, som endast kan bestå, om det bevaras orört och om störningar från friluftslivet undviks. På Näset kommer naturvärdena att minska på grund av tidigare bristande naturvårdshänsyn i skogsbruket.

161 h Haröområdet

Biologi · 259 hektar · Klass 1

Kring Harö grupperar sig ett stort antal mindre öar och uppstickande skär. Samtliga öar är blockiga och bevuxna med tall, gran, ek och björk. På Harö finns ett sammanhängande granbestånd samt smådungar av ek och snår av hagtorn, slån, apal och enbuskar. Öarna har förr varit betade men har under decennier fått utveckla sig tämligen fritt mot naturskog.

Storlom och fiskgjuse häckar med flera par.

Arkipelagen har i sin helhet särskilt stora biologiska värden. De kan bestå, om de får utvecklas orörda och inte störs av friluftsliv.

Slungöarna ligger i Tingsryds kommun, omr nr 1 ä.

161 i Jätsberg – Jäts nya kyrka

Landskap · Biologi · 305 hektar · Klass 2

Till Jätsbergs herrgård med monumentala byggnader leder en vacker allalé. Bramsholme på en fd ö i Åsnen har tidigare varit huvudgård i ett större gårdskomplex.

Jäts nya kyrka byggdes 1910 och kring den har ett nytt sockencentrum vuxit upp. Trakten är rik på fornminnen och i Jätsbergsområdet möts gammalt och nytt.

På norra och nordöstra sidan av Örnaknös växer ädellövskog i övergången mellan barrskogen och herrgårdslandskapet. Odlingslandskapet karaktäriseras av ett stort antal förvildade kulturväxter. Strålöga finns i stora bestånd. Alla tre fläderarterna förekommer. Bland dessa är sommarfläder mycket ovanlig och känd närmast från Kalmar slott. Betade strandängar finns vid Sjögården.

Jätsbergsområdet hör till de områden, som flitigast utnyttjas av rastande gäss. Hornuggla och bivråk häckar. Varfågel övervintrar regelbundet.

Området har mycket stora landskapsmässiga och biologiska värden. De kan bestå med nuvarande markanvändning. Det beskrivs i kulturminnesvårdsprogrammet som del av K 80:13.

161 j Jät

Landskap · Biologi · 228 hektar · Klass 2

Jät har ett omväxlande odlingslandskap på morän med många stenmurar, odlingsrö-

sen och invallningssystem mot våtmarkerna. Ett bycentrum ligger i anslutning till kyrkan från 1200-talet. I betesmarkerna finns vackra kullar med bok, ek och hassel, där nötkråka ofta söker föda under höstarna.

Området beskrivs i kulturminnesvårdsprogrammet, K 80:13. Det har mycket stora landskapsmässiga och biologiska värden. De kan bestå med fortsatt jordbruk och betesdrift.

161 k Lidhemsområdet

Biologi · Landskap · 611 hektar · Klass 1

Se Tingsryd, omr nr 1 ö.

162 Nöbbele

Landskap · Biologi · 416 hektar · Klass 2

Nöbbele är en dubbel radby med bebyggelse och fastmarksodlingar efter två höjdryggar, varav den västra utgörs av en låg åsrygg. I odlingsmarkerna, som har vägar, gärdesgårdar och stengärdesgårdar löpan- de i riktning mot Djurle myr, växer dungar av hassel och ek. I västra Nöbbele finns en fd slätteräng med särskilt mycket smörbollor.

Nöbbele beskrivs i kulturminnesvårdsprogrammet, K 80:14. Det har mycket stora landskapsmässiga och biologiska värden, som kan bestå med fortsatt jordbruk och en fortsatt markanvändning enligt nuvarande principer.

163 Gemeslösa och Högnalöv

Biologi · Landskap · 152 hektar · Klass 3

Gemeslösa och Högnalöv är två vackra byar med stenhägnader, lövskogsdungar och betesmarker. Vid Högnalöv finns intressanta betesmarker med smörbollor, höga daggkåpor, humleblomster, slättergubbe och slätterfibbla.

Byarna har stora biologiska och landskapsmässiga värden, som kan bestå med fortsatt jordbruk.

164 Djurle myr – Barnsjön – Skyeån

Biologi · Landskap · 1466 hektar · Klass 2

Norr om Lidhemssjön ligger stora åkerområden, utvunna genom tappning av Barnsjön på 1840-talet, uppodling av Djurle myr och invallning av våtmarker kring Skyeån. Odlingarna upptar främst sedimentjordar från Väreandsjön.

Över Djurle myr går en lång björkallé och till Högnalöv leder en allé av ask och kastanj.

Skyeån har i hela sitt lopp kvar sina naturliga meandrar och i åns nedre lopp på gränsen till Tingsryd kan rester efter äldre slingor skönjas i terrängen. Meanderbågarna kantas av al med boplatser för mindre hackspett. I små vattenfall i Skye växer

hampflockel. Vid Sunnansjö och Brände kvarn finns dungar av lövträd.

Norr om Sunnansjö vidgar sig ån till den sk Kyrksjön. Genom den har vattnet ett stritt lopp och är öppet även på vintern. Denna del av ån är rastplats för sångsvan och milda vintrar kan sångsvan och smådopping stanna kvar.

Barnsjön är delvis invallad och fylls vid högvatten. Den blir då ett viktigt tillhåll för änder och vadare. De rastande sädgäsen söker sig främst till områdets stora åkermarker.

I beskrivningen till område nr 1 ö i Tingsryd omnämns det rika fågellivet. Ur ornitologisk synpunkt bildar Lidhemsområdet och Djurle myr – Barnsjön – Skadedaån en enhet.

Området har mycket stora biologiska och landskapsmässiga värden, som kan bestå, om jordbruket och vattenregleringarna inte förändras radikalt, om lövskogsområdena och alléerna bevaras och Skyeån får behålla sitt naturliga lopp.



Djurle myr. Foto: Ola Bondesson.

165 Södra Allatorp – Kullekvarn

Landskap · Biologi · 314 hektar · Klass 3

Från Södra Allatorp fortsätter ett omväxlande odlingslandskap på morän söderut till Skjur och Hässlelycke. Bok- och ekbackar ingår. Mot väster övergår det i blandskog och slutligen våtmarker kring Vederslövssjön utlopp. Vackra miljöer finns särskilt vid Skjurskvarn. Våtmarkerna söderut är omväxlande och ansluter bla till lövskogar. I ett vackert alkärr norr om Kullekvarn växer svalört och gullpudra.

Området har stora landskapsmässiga och biologiska värden som kan bestå, om jordbruket och lövskogsbruket får fortsätta vid Skjur och man i skogsbruket visar stora naturvårdshänsyn.

166 Vederslövsområdet

*Landskap · Biologi · Friluftsliv
1321 hektar · Klass 2*

Vederslövssjön omges av skogs- och jordbruksmark. I de grunda vikarna sker en tilltagande igenväxning. Sjön innehåller flera öar, främst mellan Grips udde och Galgaberget.

Sjön är, särskilt i södra delen, en god fågelsjö med storlom (6–8 par), häger (12 par 1985), lärkfalk, fiskgjuse, havstrut, gråtrut (25–30 par 1985), fisktärna (15 par 1985) mfl arter.

Osaby, som ägs av Svenska Naturskyddsföreningen, ligger på Vederslövssjöns östra sida. Gården karaktäriseras av skiftningarna mellan öppna åker- och ängsmarker, hagar och skog, varav en del tämligen orörd. I odlingslandskapet står stora ekar. Små alkärr med gullpudra finns nära gården. Kring bebyggelsen växer mycken dvärgvårlök. Flera intressanta svampar finns i lövskogar och betesmarker, exempelvis korallticka, lömsk flug-

svamp, krusig trumpetsvamp och silkesmusseron. På en sjöudd finns ett stort grävlinggryt. Bland häckande fåglar märks mindre hackspett, nötkråka och stenkäck.

Tofta är ett välvårdat odlingsområde med betydande inslag av ek och andra lövträd. Även vid Tofta växer dvärgvårlök.

Vid Vederslöv finns ett vackert odlingslandskap, bla kring den gamla kyrkan. Vid Allatorpsstranden ligger bla gravfält och Kung Alles borg.

Området har mycket stora landskapsmässiga och biologiska värden. Sjön utnyttjas till friluftsliv. Holmarna är ett välbesökt fritidsområde vid dess östra strand. Naturvärdena i övrigt kan bestå, om tillräckliga naturvårdshänsyn visas vid utnyttjandet av sjön för friluftsliv, om skogsbruket i sjöns omgivning naturvårdsanpassas och om odlingslandskapen kan vårdas genom jordbruk och betesdrift.

Vederslöv beskrivs i kulturminnesvårdsprogrammet, K 80:27.

167 Tävelsås

Landskap · Biologi · 304 hektar · Klass 3

Tävelsås är en 4 km lång jordbruksby. Norr om kyrkan spreder bebyggelsen i samband med laga skiftet, söder om herrgården ligger den som en väl samlad radby. Moderna villor kompletterar nu den äldre bebyggelsen.

Byn är nästan totalt uppodlad men innehåller många lövträd och lövträdsgrupper samt alléer mittemot kyrkan. En gärdesbacke med ett av länets största bestånd av backsippor finns norr om den sänkta Nersjön.

Tävelsås beskrivs i kulturminnesvårdsprogrammet, K 80:25. Området har stora landskapsmässiga och biologiska värden, som kan bestå med nuvarande markanvändning och visande av naturvårdshänsyn.

168 Rinkabysjön – Sjöamellan. Sjögården

Biologi · Landskap · 439 hektar · Klass 2

Rinkabysjön sänktes på 1850-talet med ca 2,7 m och dess yta minskade från 5,7 km² till 1,45 km². Den gamla sjöns strandvallar är lätta att återfinna, likaså kan man öster om sjön se, hur en ny generation vallar byggs upp i anslutning till nuvarande vattenyta. Sydost om sjön finns stora sankmarker, Sjöamellan, som på våren översvämmas. I vegetationen märks sjöranunkel och sprängört.

Sjön och sankmarkerna sydost om sjön har ett rikt fågelliv. Häckande arter är småfläckig sumphöna, trana, rödbena samt troligen eller tillfälligt knölsvan, årta, vattenrall, sothöna och dvärgbeckasin. Bland rastande fåglar märks sångsvan, stjärtand, bläsand och salskrake. På östra sidan ligger mycken fritidsbebyggelse.

Ett vackert beteslandskap med rik värdflora finns vid Sjögården. Den begränsas i öster av ett alkärr med högrötsvegetation.

Området har mycket stora biologiska och landskapsmässiga värden som kan bestå, om sjön och våtmarkerna bevaras så opåverkade som möjligt. Floran på betesmarkerna vid Sjögården kan bestå med fortsatt betesdrift.

169 Torsjön och Torsjö

Landskap · Biologi · 436 hektar · Klass 2

Torsjön omges till stor del av odlingslandskap. Odlingslandskapet öster om sjön ligger på en drumlin, är öppet och mycket vackert med ekhagar mot sjön och trädgrupper och alléer runt bebyggelsen.

Väster om sjön finns dungar med enbart ek och i tillrinningsområdet i norr våtmarker med en naturligt meandrande å. Här växer bla rankstarr. Vid dess mynning har ett delta byggts upp. På våren uppträder rastande fåglar.

Torsjöområdet har mycket stora landskapsmässiga och biologiska värden. De kan bestå, om den nuvarande markanvändningen runt sjön fortsätter och sjön bevaras så opåverkad som möjligt.

Torsjö beskrivs i kulturminnesvårdsprogrammet som en del av K 80:31.

170 Ingelstad. Inglinge hög

*Landskap · Biologi · Friluftsliv
148 hektar · Klass 2*

Ingelstad och Torsås (Växjö, omr nr 171) tillhörde under järnåldern kärnan av Värendens centralbygd. Kulturlandskapet i Ingelstad är kuperat och öppet och får sin karaktär av mötet mellan sedimentjordar och däri uppstickande moränkullar. Det innehåller ett stort antal fornlämningar, förutom det stora gravfältet vid Inglinge hög, bla smärre gravfält och hällkistor. De utgör ett viktigt inslag i landskapsbilden.

Inglinge hög är bevuxen med fårsvingel, knägräs och andra torktåliga växter och betas av får. I omgivningarna, som röjs och betas, växer ängsvädd, kattfot och slättergubbe. En vacker stengärdesgård följer gamla landsvägen. Vid uppfarten till Ingelstad lantbruksskola finns en vacker allé av lönn och ask och utefter den nordsydgående vägen en trädrad med samma trädslag. Vackra ekar är spridda i landskapet. De stora träden är bevuxna med bla brosklavar och allélav.

Området beskrivs i kulturminnesvårdsprogrammet som en del av K 80:31. Det är ett vanligt utflyktsmål och har mycket stora landskapsvärden som kan bestå med i stort sett nuvarande vård.

171 Östra Torsås

Landskap · 95 hektar · Klass 3

Höjdområdet kring Stommabacken dominerar odlingslandskapet i Östra Torsås.

Det är rikt på fornlämningar. I bebyggelsen ingår byggnader i gott kulturhistoriskt skick. Lövträd och lövträdsgroper ger liv åt landskapet. Inom ett begränsat område finns spår av terrassodlingar.

Området beskrivs tillsammans med Ingelstad och Torsås i kulturminnesvårdsprogrammet, K 80:31. Det har stora landskapsvärden, som kan bestå med nuvarande markanvändning och visande av stora naturvårdshänsyn.

172 Birsasjön

Biologi · 27 hektar · Klass 3

Birsasjön har omfattande igenväxning vid stränderna men bibehåller även under sommaren en öppen vattenyta.

Sångsvan häckar regelbundet.

Sjön har stora biologiska värden, som kan bestå om den bevaras orörd och om störningar i samband med skogsbruk i omgivningen undviks.

173 Jakobsberg – Hultet

Landskap · Biologi · 55 hektar · Klass 3

Mellan Jakobsberg och Hultet finns tre områden med gammal bok. Igenväxande odlingslandskap förekommer i anslutning till dessa.

Området har stora landskapsvärden, som kan bestå med fortsatt lövskogsbruk.

174 Årydsån

Biologi · Landskap · 79 hektar · Klass 3

Årydsån omges av breda starrmader med videruggar och bårder av sumpskog mot fastmarken. Kärren är viltrika och häckningsplats för vanliga våtmarksfåglar.

Området har stora biologiska och landskapsmässiga värden som kan bestå, om ingrepp i våtmarkerna inte sker.

175 Skogstorpaberg

Landskap · 53 hektar · Klass 3

Kring Skogstorpaberg med markerade sluttningar i väster växer en vacker hedbokskog med inslag av ek och hassel. Sydost och öster därom finns vackra odlingslandskap.

Området har stora landskapsmässiga värden som kan bestå, om lövskogsarealerna inte minskas.

176 Myren norr om Gåtahult. Gåtahult

Landskap · 114 hektar · Klass 3

Vid Gåtahult finns lövskogsvegetation och rester av ett äldre odlingslandskap. Särskilt i byns södra del finns hävdberoende växtsambällen kvar, eftersom en del ängsmark fortfarande slås med lie och bete med nötkreatur förekommer. Norr därom ligger en nästan kal mosse med triviala växtsambällen men tilltalande landskapsbild. Ett orrspel finns.

Området har stora landskapsvärden som kan bestå, om myren inte dikas ytterligare och de lövskogsbetonade områdena vid Gåtahult inte helt får försvinna.

177 Stora Finnsjön

Biologi · 25 hektar · Klass 3

Den sänkta Stora Finnsjön är rik på bladvass men har även under sommaren kvar en öppen vattenyta. Kring sjön finns en orörd strandskog med blå asp.

Sångsvanekullen från Birsasjön utnyttjas under sensommaren Stora Finnsjön. Det kan inte uteslutas att arten vissa år häckat.

Området har stora biologiska värden, som kan bestå, om sjön och strandskogen lämnas orörd.

178 Askeberga

Landskap · Biologi · 69 hektar · Klass 3

Askeberga upptar ett höjdområde med vacker landskapsbild. Kulturhistoriskt välvårdad bebyggelse har kompletterats med moderna villor. Byn har gott om vällagda, breda stengärdesgårdar och som vårdträd och i gården gamla askar och lindar. En del asp förekommer.

Den tidigare mycket rika ängsfloran har reducerats genom att ängsbruket upphört. Trots detta har få arter försvunnit helt. Fortfarande finns exempelvis backvicker, nickärt, blåsippa, gullviva, skogstry och spenört.

Fågellivet är rikt med häckande sparvuggla och fodersökande nötkråka.

Askeberga har stora landskapsmässiga och biologiska värden, som kan bestå med fortsatt jordbruk och lövskogsbruk.

179 Väderlanda

Landskap · Biologi · 96 hektar · Klass 3

Väderlanda utgör en lummig by i en karg omgivning. Bebyggelsen är välvårdad och har kvar en äldre prägel. Stengärdesgårdarna är vällagda och utefter dem växer bårder av ängs- och buskvegetation.

Området har stora landskapsmässiga och biologiska värden som kan bestå med fortsatt jordbruk och nuvarande vård.

180 Lövskog väster om Nöbbele kyrka

Landskap · Biologi · 40 hektar · Klass 3

I sluttningen väster om Nöbbele kyrka finns en genom igenväxning uppkommen lövskog med olikåldriga ädla lövträd samt buskar av hassel och olvon. I lövskogen vårdas ett utglesat område som slätteräng. I vegetationen märks blå smörbollor.

Området har stora landskapsmässiga och biologiska värden, som kan bestå, om skogen får behålla sin nuvarande karaktär. Slätterängen skulle troligen bli artrikare om buskskiktet glesades ut och slättern skedde senare.

181 Södra Udde – Nistingen

Biologi · Landskap · 303 hektar · Klass 2

Området är en uppodlad sedimentslätt, som uppkommit genom torrläggningen av sjön Nistingen. Två långa alléer av björk kantar vägar och gör landskapsbilderna intressant.

Upp till tusen sädgäss rastar under flyttningen. Bland dem uppträder regelbundet andra gåsararter såsom spetsbergsgås och blåsgås. Blå kärnhök, stenfalk mfl mindre vanliga arter iakttas också, när flyttning pågår.

Området har mycket stora biologiska och landskapsmässiga värden, som kan bestå, om jordbruket behåller sin nuvarande inriktning.

182 Myr norr om Kåramåla

Biologi · Landskap · 56 hektar · Klass 2

Norr om Kåramåla finns en naturligt igenvuxen tjärn omgiven av gungflyn och mosse. Flera stadier i igenväxningen framträder. Närmast tjärnen växer starr och därefter följer vitmossemattor med allt mindre fuktighetskrävande arter. Gungflymattorna ansluter direkt till en mosse.

I norr är mossen bevuxen med gles och grovstammig tall med skvattram och odon.

Området har mycket stora biologiska och landskapsmässiga värden, som kan bestå, om det bevaras helt orört.

183 Rottnenområdet

183 a Rottnen

Landskap · Biologi · Friluftsliv
3241 hektar · Klass 2

Rottnen har en yta av ca 33 km². Den är klar och näringsfattig och mycket känslig för försurning. Avvattningen sker genom Ronnebyån. Vatten tillförs genom flera olika mindre åar, bl a Bråtabäcken och Fibbleån. Sjön omges utom vid Hovmantorp av skogsmark.

Stränderna består av morän och är oftast blockiga, i enstaka fall sandiga. Flikigheten är stor, beroende på flera långt utskjutande näs. Antalet öar är betydande.

Vass-, säv- och starrfält är vanliga. Största delen av Rottnens stränder är dock vegetationsfattiga. Bottenvegetationen är artrik med bl a braxengräs, nålsäv, slamkrypa, strandpryl, sylört, notblomster och

strandranunkel. Flytbladsvegetationen är svagt utvecklad.

Sjön är känd för god tillgång på flodkräfta och har ett värdefullt fiskbestånd. Ännu finns exemplar av braxen över 5 kg. Abborrfisket är mycket gott på grund av kräftan som är abborrens basföda. I sjön finns dessutom värdefulla bestånd av sik och siklöja. På grund av att kärrområden vid sjön nästan saknas, är antalet fågelarter litet, men individrikedomen av dem som förekommer stor. Kolonierna av gråtrut och fisktärna tillhör länets största. Vidare förekommer mycken storlom, storskrake, småskrake och kanadagås. Omgivande strandskogar förmodas ha en intressant fågelfauna.

Sjöns västra del ingår i Växjö kommun. Intressanta delar beskrivs inom resp Växjö och Lessebo kommuner och klassificeras där efter sitt egenvärde.

Se även Lessebo, omr nr 12.

Karryd, länets högst belägna by. Foto: Ingvar Christoffersson.



183 b Prästanäset Gryteberget

Biologi · Landskap · Geologi · Friluftsliv
325 hektar · Klass 2

Halvön Prästanäset är uppbyggd av kullig och blockig morän med intressanta ytformer. Den är till övervägande del bevuxen av tallskog med inslag av björk och gran. På torra ställen växer linnea. I fuktiga sänkor dominerar ofta skvattram. En mindre del av näset har fått behålla karaktären av naturskog. På dess sydspets hålls ett fd torp fritt från barrskog. Under ett trädsnitt av gammal björk och en växer ovanligt rikligt med piprör, luddhavre, bergslok och backvicker. Solvända och blåsippa förekommer. Tidigare små åkrar slås med maskin. Strövstigar och badplats är iordningställda.

Prästanäset har i de olika biotoperna en intressant svampflora med olika kremlor, musseroner och skivlingar. Bland ovanliga arter märks riddar-, rättik- och rosenmusseron, grå kamskivling, vit sprödskivling, gråsvart kremla, äggkremla, hasselriska, sotmurkla, luden skålmurkla och svart hattmurkla.

Den blockiga och barrskogsbetonade terrängen fortsätter väster om Rottnen och är karaktäristiskt utbildad vid Gryteberget. Endast vid Sjölyckorna finns rikare områden med exempelvis blåsippa.

Öarna mellan Prästanäset och Gryte-

berget ingår i den nordvästliga del av Rottnen, som bedöms ha störst ornitologiskt intresse.

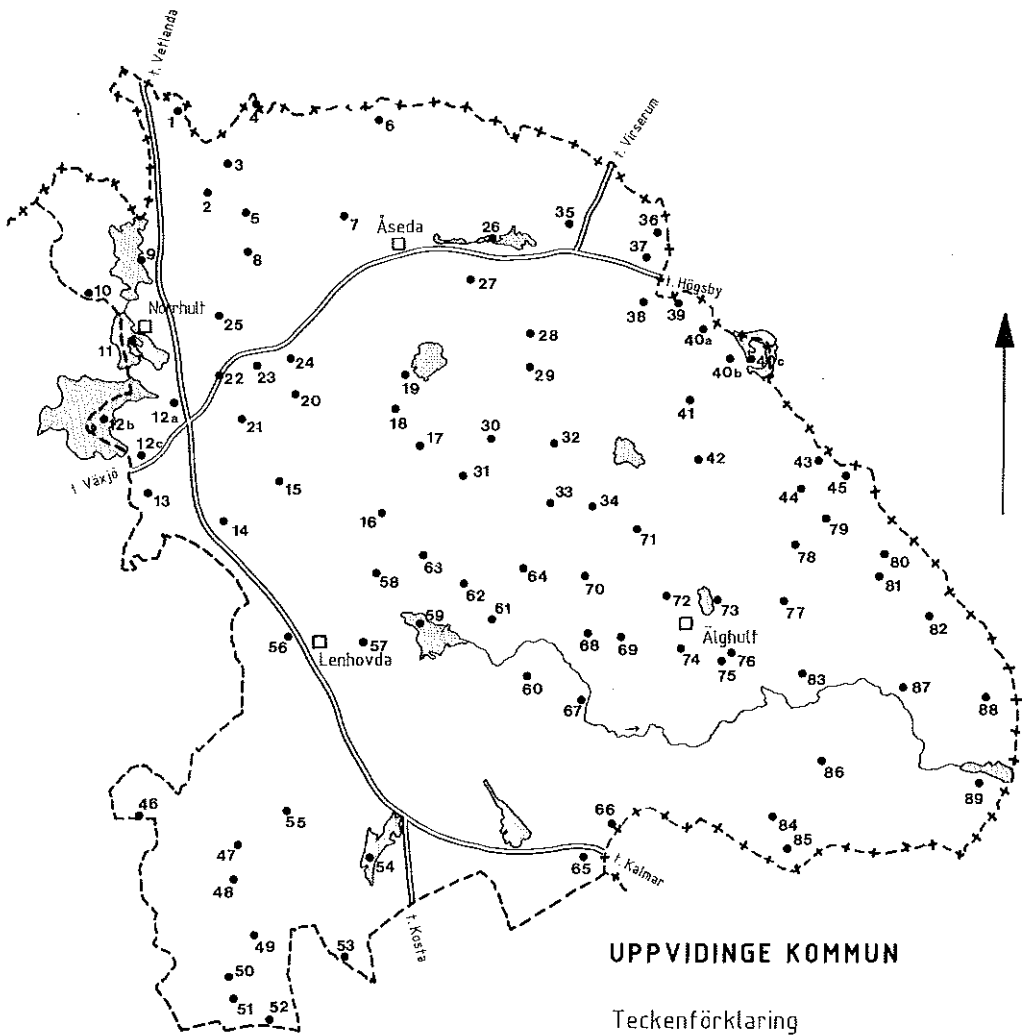
Prästanäset utnyttjas flitigt för friluftsliv. Hela området har mycket stora biologiska, landskapsmässiga och geovetenskapliga värden. De kan bestå med nuvarande skötsel, sparande av tillgängliga lövskogspartier och undvikande av störning av fågellivet.

183 c Hälleviken – Tomtsjön. Knapelid

Landskap · Geologi · Biologi · Friluftsliv
92 hektar · Klass 2

Tomtsjön är en klarvattensjö i en djup sprickdal söder om den örika Hälleviken, med vilken den står i förbindelse med en kanal. Klipporna runt sjön är klädda med lavar, mossor och ljung. Gles lövträdsvegetation närmast vattnet bryter vackert mot barrskogen. Mellan Tomtsjön och Hälleviken finns en röjd björk- och alskog. Strövstigar leder upp till Knapelid, varifrån man har en fin utsikt mot norr över Rottnen och omgivande barrskog. Knapelid hålls öppet genom röjning. En parkeringsplats för bilar finns öster om torpet.

Området har mycket stora landskapsmässiga, geovetenskapliga och biologiska värden. De tillvaratas väl genom nuvarande skötsel.



UPPVIDINGE KOMMUN

Teckenförklaring

- + - + - + - + Länsgrens
- - - - - Kommungräns.
- ==== Större väg
- ~~~~~ Vattendrag
- 16 Område med stort naturvärde

Skala 1:250 000
 0 1 2 3 4 5 10 km